

KARTA EWIDENCYJNA ZABYTKU NIERUCHOMEGO

3. Miejscowość

3196

KOŁOBRZEG

1. Nazwa

BUDYNEK POCZTY

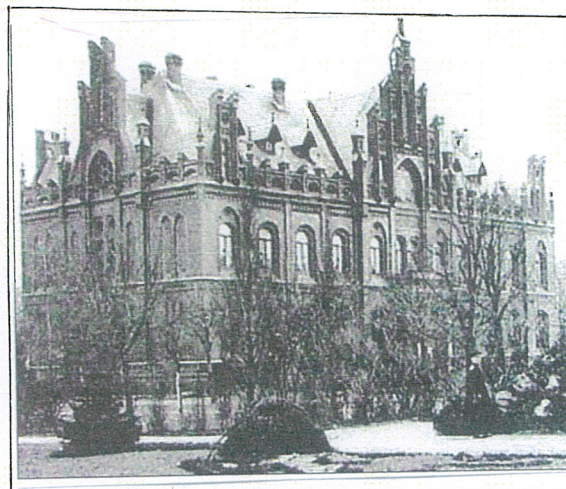
2. Czas powstania

1883-1884, 1929 r.

4. Adres

ul. Armii Krajowej 1
nr ewidencyjny działki 166 obr.12
nr księgi wieczystej

11. Materiały graficzne



3.

5. Przynależność administracyjna

Województwo zachodniopomorskie
powiat Kołobrzeg
gmina Kołobrzeg

6. Współrzędne geograficzne

N: 54°10'42,67"
E: 15°34'11,67"

7. Poprzednie nazwy miejscowości

Kolberg

8. Właściciel i jego adres

Użytkownik wieczysty
Telekomunikacja Polska S.A. Warszawa,
ul. św. Barbary 2, 00-686 Warszawa

9. Użytkownik i jego adres

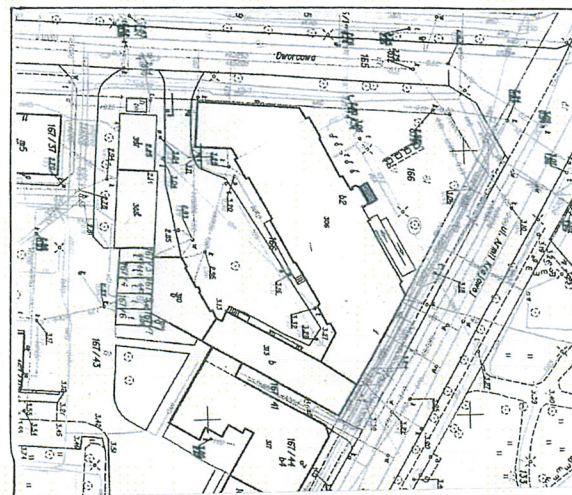
- ORANGE POLSKA. S.A.
AL. JERUZOLIMSKIE 160, 02-326 WARSZAWA
- Poczta Polska, ul. Armii Krajowej 1,
178-100 Kołobrzeg

10. Formy ochrony

NR REJ: A-1567

DECYZJA Z DNIA

10.08.2016R.



4

12. Historia

Budynek wzniesiony został w latach 1893 – 1894 jako gmach Cesarskiego Urzędu Pocztowego. Był jednym z pierwszych nowożytnych, okazałych obiektów w Kołobrzegu. Wzniesiony został w formie jednoskrzydłowej, wolnostojącej budowli usytuowanej nieopodal dworca kolejowego. Dokumentacja projektowa oparta została prawdopodobnie na projekcie wzorcowym, opracowanym na zlecenie władz państwowych, a zalecanym do realizacji na terenie Niemiec. Świadczą o tym bardzo podobne lub niemal identyczne realizacje budynków pocztowych w wielu miastach Pomorza, np. w Koszalinie. W 1929 roku, z uwagi na rozwój usług pocztowych, nastąpiła rozbudowa omawianego gmachu. Do skrzydła głównego dobudowano dwa identyczne skrzydła boczne ustawione pod kątem względem ścian szczytowych, wzdłuż biegu ulic wytyczających parcelę. Od strony podwórza budynek podwyższono o jedno piętro, zmieniono formę dachu. Zaplecze powstałego dziedzińca zamknięto od południa dwoma budynkami o funkcjach pomieszczeń pomocniczych i magazynowych.

W marcu 1945 roku, w budynku na skutek ostrzału miasta wybuchł pożar, na skutek którego uległ on częściowemu zniszczeniu, a następnie dewastacji. Główną część odbudowano w 1961 roku. Następny remont wykonano w połowie lat siedemdziesiątych XX wieku. Pod koniec 1991 roku nastąpił podział Polskiej Poczty, wydzielono Telekomunikację Polską S.A. Wykonano remont sali głównej na parterze. W 2009 roku, w ramach podziału mienia, zespół budynków poczty przypadł TP S.A. Poczta Polska stała się użytkownikiem części zespołu. W 2006 roku wykonano podjazd dla niepełnosprawnych przed wejściem do wnętrza, wymieniono część stolarki okien w budynku głównym. Aktualnie *ORANGE RIJSLASA*, wystawił zespół budynków dawnej Poczty na sprzedaż.

Budynek wzniesiony w stylu neogotyckim.

13. Opis

Sytuacja. Gmach dawnej poczty Cesarskiej usytuowany jest w płn - zach. części miasta, poza obrębem miasta średniowiecznego, na parceli wyznaczonej przebiegiem ulic: Dworcowej i ul. Armii Krajowej. Parcela na planie trójkąta. W narożniku północnym znajduje się gmach poczty zwrócony fasadą w kierunku północno-zachodnim. Od strony południowo-wschodniej znajduje się dziedziniec obudowany skrzydłami i budynkami gospodarczymi.

Materiał i technika budowy. Gmach głównego skrzydła zbudowany jest z kamieni granitowych zastosowanych w fundamentach, oraz z cegły ceramicznej, częściowo glazurowanej w murach obwodowych. W licu skrzydła głównego występują cegły glazurowane w kolorze brązu i zieleni. Lico blend i fryzów jest tynkowane. Skrzydła boczne oraz budynki gospodarcze zbudowane są w podobnej technologii.

Sklepienia. Nie występują. W korytarzach i wnętrzach piwnic stropy odcinkowe, otynkowane, w piwnicach oparte na gurtach. W pomieszczeniach na I p. i wyższych kondygnacjach stropy płaskie drewniane, belkowe otynkowane oraz żelbetowe otynkowane.

Więźba dachowa i pokrycia dachów. Więźba drewniana o konstrukcji krokwiowo-jętkowej. Dach skrzydła głównego pokryty od frontu dachówkami ceramicznymi karpiówkami, od podwórza papą. Dachy skrzydeł bocznych pokryte dachówkami zakładkowymi. Rynny i rury spustowe z blachy ocynkowanej. Poddasza skrzydeł bocznych zagospodarowane na pomieszczenia gospodarcze.

Posadzki i podłogi. Posadzki w piwnicach betonowe, w pomieszczeniach parteru i wyższych pięter posadzki lastrykowe, betonowe i ceramiczne założone wspólnie.

Schody. W trakcie podwórzowym; schody żelbetowe, ze stopniami granitowymi, z żeliwnymi balustradami i ozdobnie opracowanymi słupkami. W skrzydłach bocznych schody żelbetowe.

Stolarka drzwi. W wejściach do wnętrza, w fasadzie, stolarka nowa, wymieniona po 2000 roku. Oryginalna stolarka drzwi prowadzących do wnętrza zachowana w elewacji południowej. Są to drzwi drewniane, dwuskrzydłowe, przeszklone w górnych płycinach, pomalowane na kolor zielony. Szkło w płycinach zabezpieczone siatką z drutu. We wnętrzach stolarka standardowa, wymieniona po 1961 roku.

Stolarka okien. W skrzydle głównym stolarka nowa, z PCV, z powtórzonymi podziałami historycznymi w formie krzyży łacińskich. W skrzydłach bocznych, zachowana stolarka oryginalna. Ościeżnicowa, dwuskrzydłowa podzielona słupkami i profilowanymi ślēmionami oraz szczelinkami dzielącymi skrzydła na wąskie, prostokątne kwatery. W oknach piwnic w fasadzie założone kraty; w tym kilka krat oryginalnych z końca XIX wieku.

Plan. Budynek Poczty złożony jest z trzech członów: z budynku głównego i dwóch skrzydeł bocznych przyległych do głównego pod kątem rozwartym. Skrzydło główne na planie prostokąta o wymiarach 34,40 x 15,00 m, skrzydła boczne na planach prostokątów o trapezowo rozwiązanych częściach przyległych do budynku głównego i wymiarach 18,40 x 7,90 m. Do skrzydła wschodniego przylegają dwa budynki gospodarcze: jeden na planie prostokąta, drugi na rzucie trapezu (*opisane na osobnym załączniku*). C.d. załącznik nr 1.

14. Kubatura	15. Powierzchnia użytkowa 3.172 m ²	16. Przeznaczenie pierwotne Cesarski Urząd Pocztowy	17. Użytkowanie obecne - Telekomunikacja Polska S.A. - Poczta Polska, - inne.
18. Stan zachowania Posadowienie budynku stabilne. Mury obwodowe miejscami zawilgocone z ubytkami cegieł, glazur i ubytkami spoin. W murze nad portykiem skrzydła wschodniego widoczne pionowe pęknięcia. Gzyms i partie ścian skrzydła głównego od strony podwórza przemurowane. Więźba dachowa miejscami zawilgocona i zaatakowana owadami. W pokryciu dachu i w opierzeniach blacharskich (rynnach i rurach spustowych) występują nieszczelności. Sklepienia i ściany wewnętrzne w piwnicach częściowo zawilgocone. Podziały wewnętrzne parteru skrzydła głównego całkowicie przebudowane. Wnętrza pierwszego piętra są zaniedbane. Posadzki nierówne, wykładziny zniszczone. W złym stanie znajduje się stolarka drzwi w elewacji podwórzowej i stolarka okien w skrzydłach. Stolarka jest wypaczona, nieszczelna, wielokrotnie malowana .		19. Istniejące zagrożenia, najpilniejsze postulaty konserwatorskie Największym zagrożeniem dla utrzymania bryły i wystroju elewacji są : zawilgocenia przyziemia murów wynikające z braku izolacji lub jej nieszczelności oraz nieszczelności w pokryciu dachów , rynien i rur spustowych. Zaleca się wykonanie ekspertyzy w celu ustalenia przyczyn zawilgocenia murów piwnic oraz ścian zewnętrznych i stropów. Zaleca się założenie izolacji, wymianę pokrycia dachów oraz rynien i rur spustowych. W dalszej kolejności wskazana jest konserwacja dwóch par drzwi w elewacji podwórzowej skrzydła głównego, wymiana stolarki w skrzydłach na stolarkę drewnianą odtwarzającą oryginalne podziały. Docelowo wskazana jest również wymiana stolarki z PCV na drewnianą. Wskazana jest również renowacja elewacji poprzez jej umycie, uzupełnienie ubytków cegieł, spoin i glazur oraz elementów kutych.	

20. Akta archiwalne (rodzaj akt, numer i miejsce przechowywania)

21. Uwagi

22. Adnotacje o inspekcjach, informacje o zmianach (daty, imiona i nazwiska wypełniających)

23. Bibliografia

H. Karczewski, Kronika Kołobrzegu, Kołobrzeg , wyd. II. 2005 r.

R. Dziębka, Towarzystwo Opieki nad Zabytkami www.parseta.home.pl

Głos Koszaliński 15 grudnia 2010 r. www.gk24.pl/wiadomości/kolobrzeg/art

24. Opracowanie karty ewidencyjnej (autor, data i podpis)

Tekst : mgr. Kazimiera Kalita-Skwirzyńska

plany, rysunki: kopia inwentaryzacji udostępnionej przez właściciela

fotografie : Czesław Skwirzyński

2015

25. Źródła ikonograficzne (rodzaj, miejsce przechowywania)

K. Rypniewska, H.P. Schulz, Kołobrzeg w starych fotografiach, Koszalin 1996. Widok budynku poczty wg. stanu z 1910 r.

Dalsze widoki poczty z początku XX w. zamieszczone w: R. Dziębka, Towarzystwo Opieki nad Zabytkami www.parseta.home.pl

26. Załączniki

1. Miejscowość KOŁOBRZEG	5. Nazwa zabytku (jak w karcie), adres BUDYNEK POCZTY ul. Armii Krajowej 1	6. Zawartość załącznika cd. tekstu, foto
2. Gmina Kołobrzeg		
3. Powiat Kołobrzeg		
4. Województwo zachodniopomorskie		

Bryła. Budynek jest wieloczęłowy. Składa się ze skrzydła głównego i dwóch skrzydeł bocznych przyległych do głównego pod kątem rozwartym. Wszystkie skrzydła są podpiwniczone, dwukondygnacyjne, poza podwórzową partią budynku głównego, która jest trójkondygnacyjna. Skrzydła przykryte odrębnymi dachami: skrzydło główne dachem łamanym; od frontu jednospadowym, od podwórza pulpitowym. Szczyty ryzalitów przy fasadzie przykryte są odrębnymi dachami dwuspadowymi. Skrzydła boczne przykryte dachami trójspadowymi, od strony południowej zwieńczone wysokimi szczytami trójkątnymi. W dachach skrzydeł bocznych znajdują się wystawki. Narożniki elewacji podłużnych skrzydeł głównego i partia centralna fasady zwieńczone są szczytami sterczynowymi wystającymi ponad połacie dachów, okap dachu przy fasadzie zasłonięty jest attyką. Do skrzydła wschodniego przylega budynek gospodarczy.

Elewacje. Skrzydło główne. Fasada jedenastoosiowa, opracowana symetrycznie. Na osi środkowej trzyosiowy ryzalit sięgający wysokości I p. z wejściem głównym i dwoma oknami po bokach w partii przyziemia. Wejście, poprzedzone schodami, umieszczone w odcinkowej blendzie ujętej po bokach filarami i przyporami. Nad blendą znajduje się płytki balkon ujęty murowaną balustradą. Wyżej elewację ryzalitu dzielą cztery okna, dwa środkowe bliźniacze, odcinkowe, dwa boczne odcinkowe w blendach ostrołukowych. Nad blendami fryzy wypełnione glazurowanymi kształtkami. Nad fryzami wznosi się schodkowy szczyt z wielką rozetą pośrodku i odcinkowymi oknami po bokach. Szczyt podzielony pionowo lizenami ozdobionymi czterema spiralnymi kolumnkami, opartymi na rzeźbach krasnali. Wierzchołek szczytu zwieńczony metalowym kwiatonem, narożniki ujęte sterczynami. Narożniki fasady i elewacji podwórzowej ujęte płytkami jednoosiowymi płytkami ryzalitami. Szczyty sterczynowe z rozetami w polach, spiralnymi kolumnkami opartymi na rzeźbach krasnali, sterczynami zwieńczonymi metalowymi kwiatonami i maswerkami wypełniającymi pola przy podstawie szczytu i rozety w zwieńczeniach. Elewacje pomiędzy ryzalitami podzielone są pionowo płaskimi lizenami i odcinkowymi oknami. Dodatkową dekorację stanowią fryzy wypełnione rozetami, gzymsy, parapety okien z cegieł glazurowanych i wzory z cegieł glazurowanych wmurowanych w lico fasady i elewacji podwórzowej. Wystrój elewacji podwórzowej jest znacznie skromniejszy, choć zakomponowany na podobnej zasadzie jak na fasadzie. W ryzalitach bocznych znajdują się wejścia do wnętrza, wyżej odcinkowe okna w ostrołukowych blendach a nad nimi potrójne, niewielkie okienka. W szczytach brak jest spiralnych kolumnek i rzeźb krasnali. Sterczyzny zwieńczone kwiatonami zachowanymi we fragmentach. Elewacje pomiędzy ryzalitami na parterze wypełnione oknami odcinkowymi. Na poziomie I p. okna odcinkowe umieszczone w ostrołukowych blendach. Poziom trzeciego piętra, dobudowanego w 1929 roku, podzielony jest wyłącznie rzędem prostokątnych okien. Skrzydła boczne opracowane identycznie. Elewacje podłużne sześcioksiowe. Okna parteru oparte na cokołach, zakomponowane w parach, odcinkowe, umieszczone w ostrołukowych blendach. Okna na I p. oddzielonym od parteru dwoma gzymsami, ułożone również w parach, zakończone prostokątnie. Elewację od strony północnej opracowane odmiennie. W skrzydle wschodnim na poziomie parteru znajduje się portyk dwuarkadowy. Arkady ostrołukowe podparte są kolumną koryncką ustawioną w narożniku na wysokim kamiennym cokole. Na poziomie I p. znajdują się dwa okna prostokątne. W skrzydle zachodnim elewacja południowa podzielona jest oknami takimi jak na fasadzie. Elewacje południowe - szczytowe, w skrzydle wsch. zasłonięta w przyziemiu budynkiem gospodarczym, w skrzydle zach. bezokienna.

c.d. załącznik nr 2



5.



6.



7.



8.

1. Miejscowość KOŁOBRZEG	5. Nazwa zabytku (jak w karcie), adres BUDYNEK POCZTY ul. Armii Krajowej	6. Zawartość załącznika c.d. tekst p. 13, foto.
2. Gmina Kołobrzeg		
3. Powiat Kołobrzeg		
4. Województwo zachodniopom.		
c.d.p.13.		

Wnętrza skrzydła głównego. Pierwotne rozplanowanie zachowane jest w poziomie piwnic. Na poziomie parteru wnętrza zostały całkowicie zmodernizowane po 1961 roku i 2006 roku kiedy miały miejsce remonty i adaptacje. Aktualnie z historycznego układu budynku głównego zachowały się dwie klatki schodowe znajdujące się w trakcie podwórzowym skrzydła głównego. W skrzydłach bocznych układ pomieszczeń został utrzymany, jednak wyposażenie i wystrój zostały zmodernizowane w 1961 i po 2006 roku.

Wyposażenie. Z historycznego wyposażenia budynku, najwięcej elementów pozostało na elewacjach. Są to gzymsy, fryzy, rzeźby krasnali, kwiatony wykonane z blachy cynkowej zdobiące sterczyny szczytów budynku głównego, oraz kraty w oknach piwnic. Oryginalne kraty zachowały się w trzech oknach piwnic na fasadzie. Są kute w formach ażurowych rozet, kratownicy ozdobione rozetkami i w formie prętów o zaostrzonych końcówkach. Przy podstawie rozety umieszczonej w centralnym ryzalicie fasady znajdują się dwa trójkątne pola ozdobione reliefami z emblematami poczty i telegrafu. We wnętrzach z pierwotnego wyposażenia pozostały balustrady schodów w podwórzowym trakcie budynku, z ciekawie opracowanymi słupkami.

Instalacje. Elektryczna, wod. kan., c.o.



9.

Opracowanie załącznika:
(data i podpis)

Kazimiera Kalita-Skwirzyńska

XI. 2015r. K. Kalita-Skwirzyńska



10.



11.



12.



13.

1. Miejscowość	KOŁOBRZEG	5. Nazwa zabytku (jak w karcie), adres	6. Zawartość załącznika
2. Gmina	Kołobrzeg	BUDYNEK POCZTY	Opis budynków gospodarczych, fotografie
3. Powiat	Kołobrzeg	BUDYNKI GOSPODARCZE	
4. Województwo	zachodniopomorskie	ul. Armii Krajowej 1.	

BUDYNKI GOSPODARCZE po południowo-wschodniej stronie Poczty.

Są to dwa budynki wzniesione w 1929 roku, jako zaplecze gospodarcze dla budynku poczty.

Budynek pierwszy dostawiono do skrzydła wschodniego pod kątem prostym. Zbudowany z cegły ceramicznej, założony na planie długiego prostokąta o wymiarach $27,30 \times 7,90$ jest podpiwniczony, parterowy przykryty dachem pulpitowym pokrytym papą. Połacie dachu wysunięte znacznie poza lico elewacji podwórzowej oparte na wyprofilowanych krokwiach, tworzą okap chroniący rampy znajdujące się przy wejściach. Dodatkowym zabezpieczeniem ramp są daszki oparte na stalowych drążkach. Elewacje budynku opracowane w sposób zróżnicowany. Ozdobną elewację od strony ulicy Armii Krajowej opracowano podobnie jak w skrzydłach bocznych. Dzieli ją lizeny oparte na cokołach, okna odcinkowe, w tym dwa w blendach ostrołukowych i attyka podzielona blendami zamkniętymi łukami koszowymi. Od strony południowo - wschodniej elewacja budynku jest bezokienna, otynkowana. Ścianę podwórzową w poziomie parteru dzieli dwa wejścia i okna odcinkowe, zabezpieczone kratami. Lico elewacji opracowane w sposób podobny jak na fasadzie, wykonane w formie geometrycznych wzorów wkomponowanych w powierzchnię muru. Na elewacji północnej tuż pod okapem biegnie fryz ząbkowy z wypustkami. W licu wypustek widnieją żelazne śruby ściąg. Okna w poziomie piwnic zabezpieczone są jednoskrzydłowymi okiennicami.

Drugim z kolei jest budynek, przyległy równolegle do opisanego wyżej. Założony na planie trapezu o bokach $6,40 \times 5,60$. Jest budowlą podpiwniczoną, jednokondygnacyjną z fasadą od strony podwórza. Bryła przykryta dachem dwuspadowym z elewacjami szczytowymi od strony zachodniej i wschodniej. W elewacji zachodniej znajduje się wejście do wnętrza zakończone łukiem odcinkowym, a nad nim dwa okienka doświetlające wnętrze. Po obu stronach wejścia znajdują się dwa dalsze okienka w formie wąskich otworów szczelinowych zakończonych trójkątnie. Elewacje wieńczy trójkątny szczyt podzielony dwoma sterczynami i dwoma lizenami. Identyczny szczyt wieńczy elewację wschodnią. W elewacji podwórzowej znajdują się: wąskie, odcinkowe wejście z niewielkim okienkiem powyżej oraz dwa szerokie, odcinkowe wejścia do wnętrza, zamknięte drzwiami wykonanymi współcześnie oraz drewnianymi bramami.

Wnętrza obu skrzydeł są częściowo przebudowane. W budynku pierwszym odbierane są przesyłki pocztowe, wnętrza budynku drugiego służą do napraw sprzętów. Stan zachowania. Drewniane elementy dachu budynku pierwszego są zawilgocone i częściowo spróchniałe. Dolne partie murów obwodowych budynku drugiego są silnie zawilgocone.

Opisane budynki stanowią integralne części historycznego zespołu „Poczty” i podlegają ochronie w całości.



14.



15.

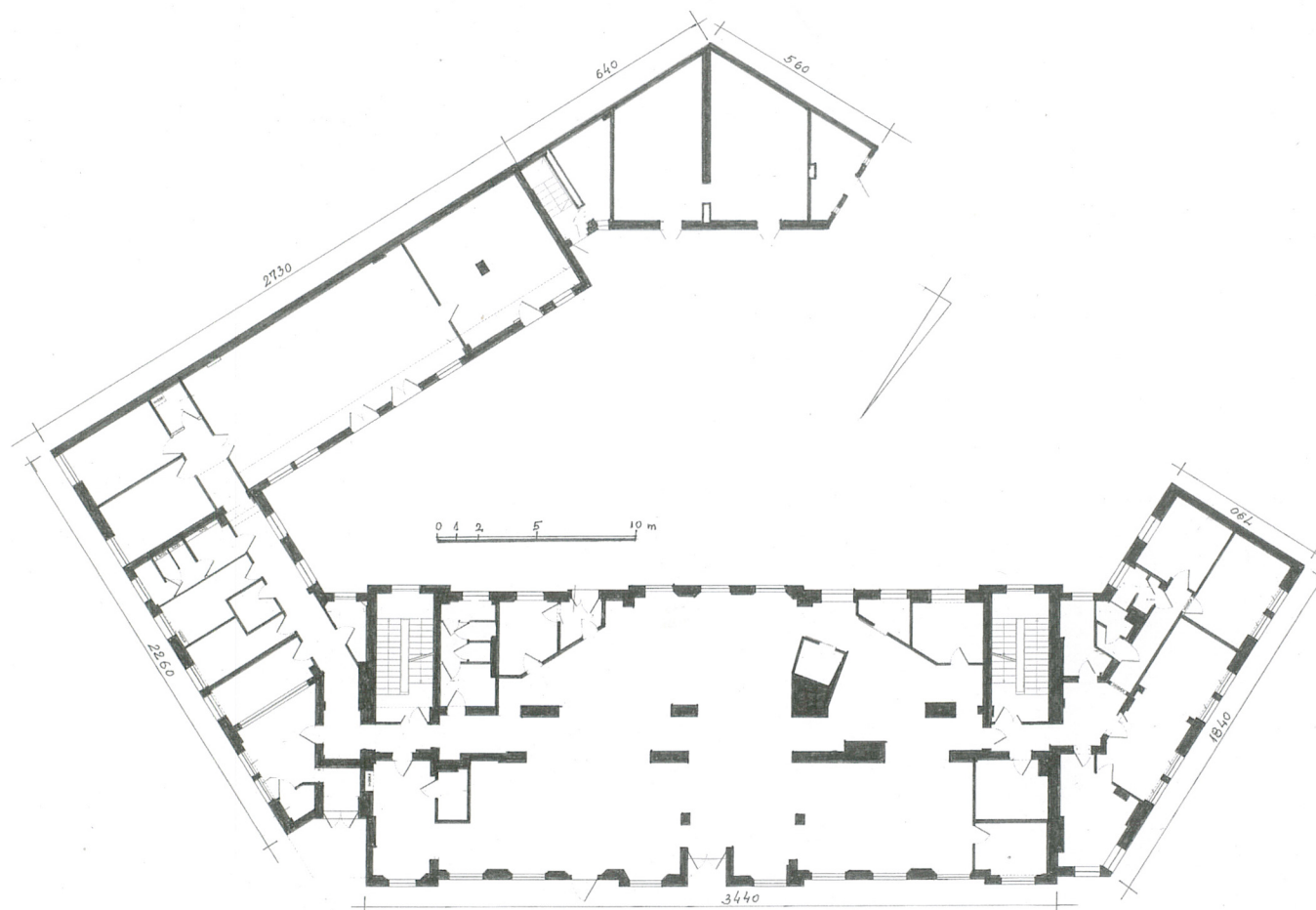


16.



17.

1. Miejscowość KOŁOBRZEG	5. Nazwa zabytku (jak w karcie), adres BUDYNEK POCZTY ul. Armii Krajowej 1	6. Zawartość załącznika Rzut parteru, spis ilustracji
2. Gmina Kołobrzeg		
3. Powiat Kołobrzeg		
4. Województwo zachodniopomorskie		



Opracowanie załącznika:
(data i podpis)
Kazimiera Kalita-
Skwirzyńska

SPIS ILUSTRACJI

1. Fasada, widok od strony wschodniej.
2. Orientacja.
3. Widok poczty sprzed rozbudowy wg. stanu z 1910 r.
4. Plan sytuacyjny.
5. Widok ogólny od strony południowo-wschodniej.
6. Widok na elewację południową skrzydła południowego.
7. Fragment ryzalitu fasady z widokiem na szczyt.
8. Boczny ryzalit fasady wraz ze szczytem.
9. Widok na elewację północną i zachodnią skrzydła północnego.
10. Narożnik skrzydła południowego z portykiem.
11. Kolumna z portyku w skrzydle południowym.
12. Widok ogólny na skrzydło południowe i budynek gospodarczy od południa.
13. Okno z kratą w południowej elewacji budynku gospodarczego przy skrzydle pld.
14. Elewacja południowa budynku gospodarczego przy skrzydle południowym.
15. Widok ogólny na skrzydło główne i budynki gospodarcze od strony zachodniej.
16. Fragment północnej elewacji budynku gospodarczego przy skrzydle południowym.
17. Północna elewacja drugiego budynku gospodarczego przy dziedzińcu.
18. Rzut parteru budynku poczty ze skrzydłami.
19. Plan sytuacyjny .
20. Elewacja południowa skrzydła północnego.
21. Elewacja zachodnia skrzydła południowego.
22. Oryginalne drzwi w zachodniej elewacji skrzydła głównego.
23. Fragment wnętrza obsługi klientów w skrzydle głównym.
24. Jedno z wnętrz piwnicznych pod skrzydłem głównym.
25. Korytarz między traktowy w piwnicach pod skrzydłem głównym.
26. Wnętrze Sali na I w ryzalicie środkowym skrzydła głównego, widok na ścianę zachodnią.
27. Wnętrze Sali na I w ryzalicie środkowym skrzydła głównego, widok na ścianę wschodnią.
28. Schody w skrzydle głównym.

1. Miejscowość KOŁOBRZEG	5. Nazwa zabytku (jak w karcie), adres BUDYNEK POCZTY ul. Armii Krajowej 1	6. Zawartość załącznika fotografie
2. Gmina Kołobrzeg		
3. Powiat Kołobrzeg		
4. Województwo zachodniopomorskie		



20.



21.



22.

Opracowanie załącznika:

(data i podpis)

Kazimiera Kalita-

Skwirzyńska

XI. 2015 r. K. Kalita - Skwirzyńska



23.



24.



25.

1. Miejscowość	KOŁOBRZEG	5. Nazwa zabytku (jak w karcie), adres BUDYNEK POCZTY ul. Armii Krajowej 1	6. Zawartość załącznika fotografie
2. Gmina	Kołobrzeg		
3. Powiat	Kołobrzeg		
4. Województwo	zachodniopomorskie		



26.



27.



28.

Opracowanie załącznika:

(data i podpis)

Kazimiera Kalita-

Skwirzyńska

X1.2015r. K. Kalita - Skwirzyńska