

OŚRODEK DOKUMENTACJI
ZABYTKÓW W WARSZAWIE

KARTA EWIDENCYJNA ZABYTKÓW
ARCHITEKTURY I BUDOWNICTWA

A B C D E F G H I J K L Ł M N O P R S T U V W X Y Z

Nr

1. Obiekt

Kościół rzymsko-katolicki pw. św. Jana Chrzciciela

2. Czas powstania

XIII w.

3. Miejscowość

Budzistowo

4. Adres

Budzistowo

nr hipoteczny

5. Przynależność administracyjna

województwo koszalińskie

gmina Kołobrzeg

6. Poprzednie nazwy miejscowości

Altstadt

7. Przynależność administracyjna
przed 1.VI.1975 r.

województwo koszalińskie

powiat kołobrzegi

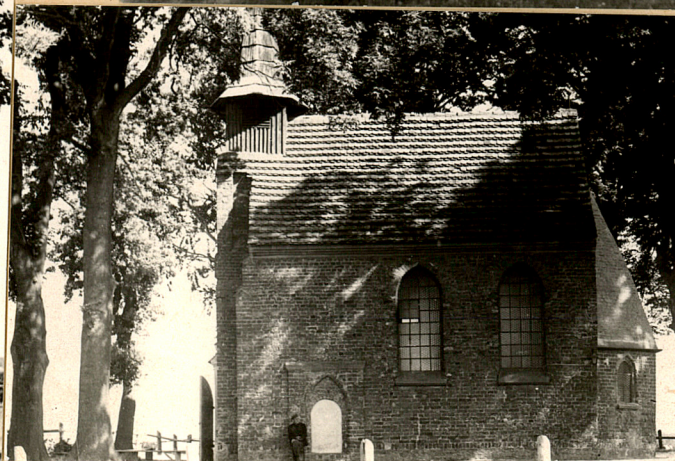
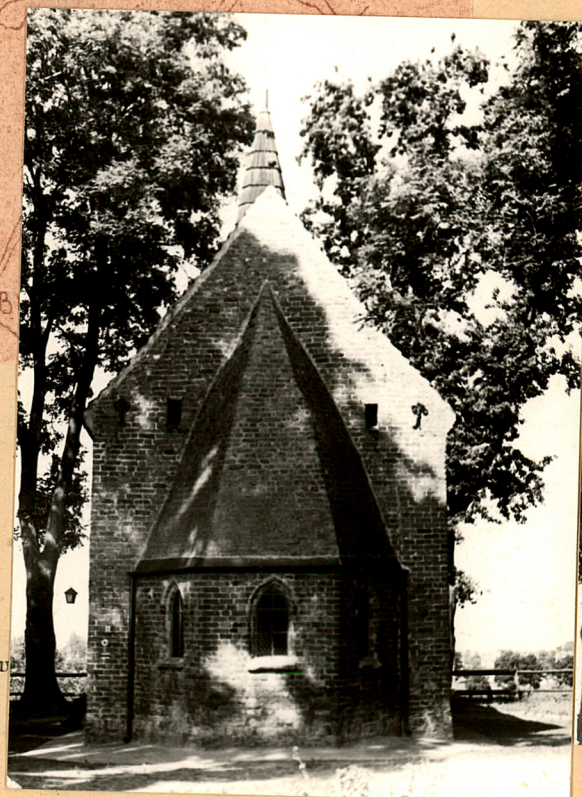
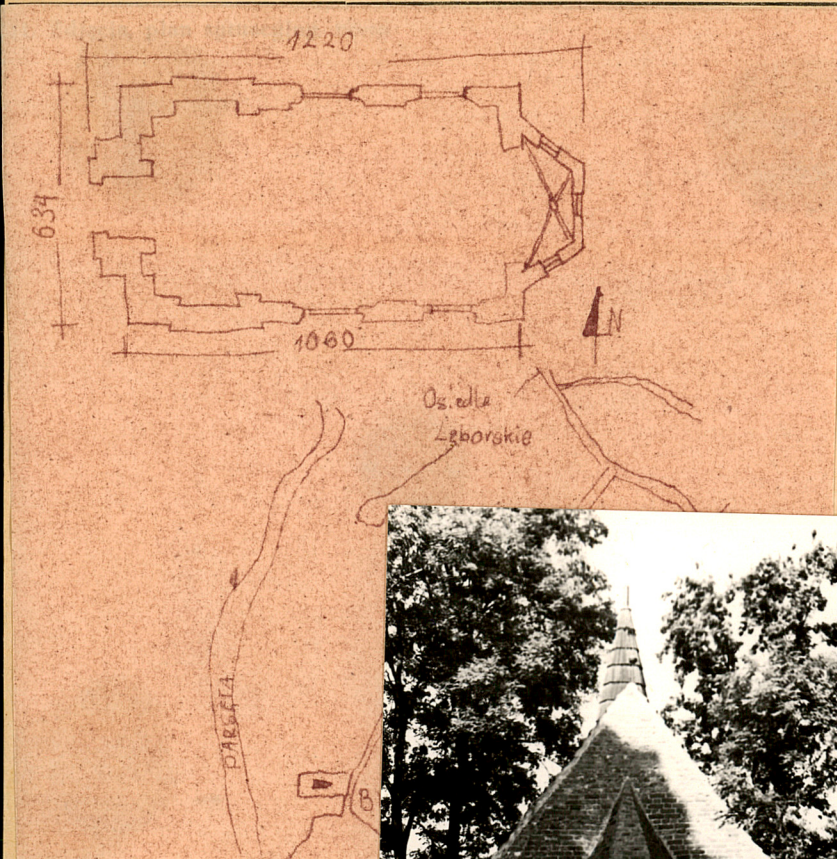
8. Właściciel i jego adres
Parafia rzymsko-katolicka
przy katedrze NMP
Kołobrzeg Katedralna 33

9. Użytkownik i jego adres

—

10. Rejestr zabytków

Nr 207 data 22 IX 59



autor zdjęć S. HOROSZKO
data wykonania 1983
miejsce przechowywania negatyw

1. Obiekt

Kościół rzymsko-katolicki pw. św. Jana Chrzciciela

2. Czas powstania

XIII w.

3. Miejscowość

Budzistowo

4. Adres

Budzistowo

nr hipoteczny

5. Przynależność administracyjna

województwo koszalińskie

gmina Kołobrzeg

6. Poprzednie nazwy miejscowości

Altstadt

7. Przynależność administracyjna
przed 1.VI.1975 r.

województwo koszalińskie

powiat kołobrzegi

8. Właściciel i jego adres

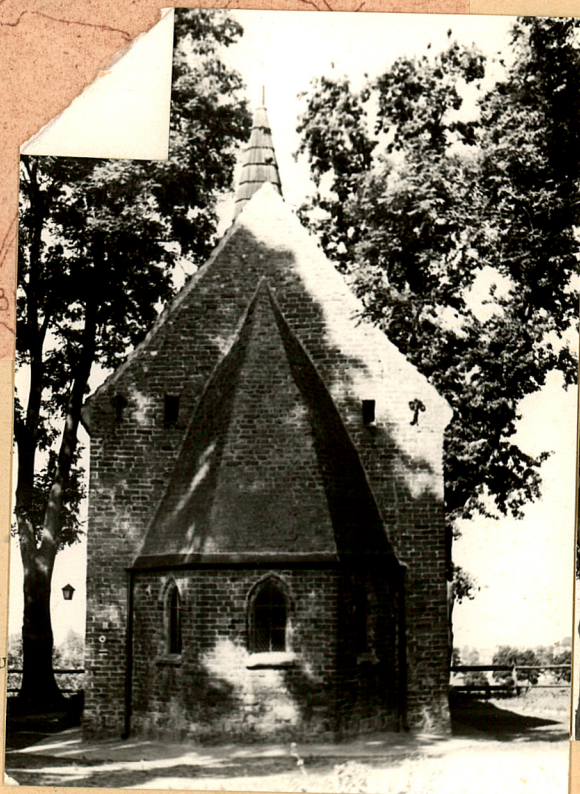
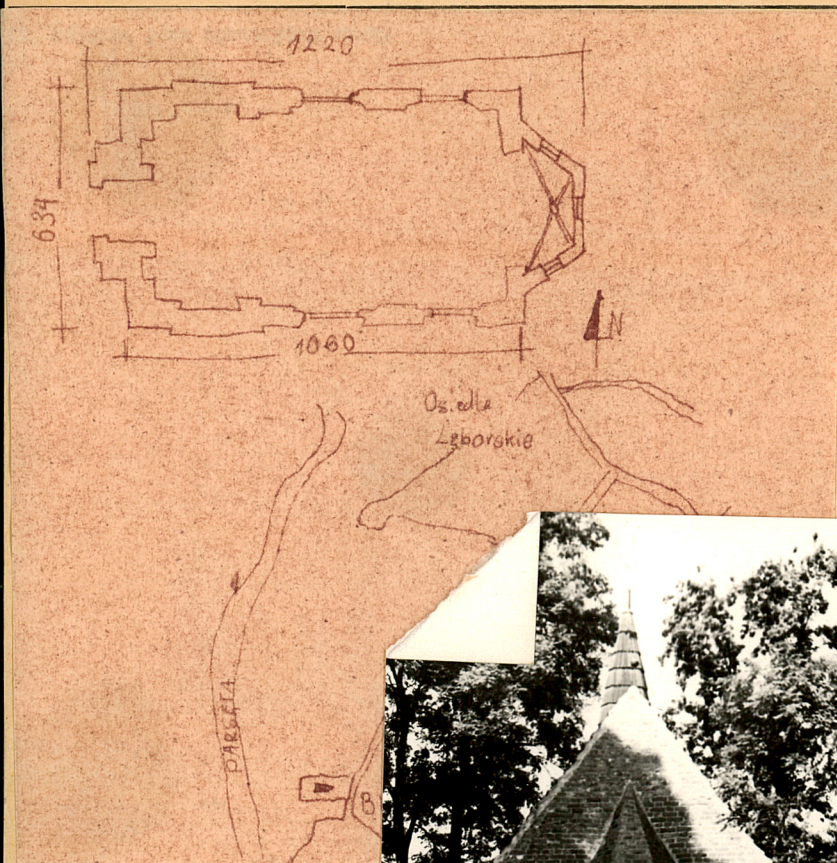
Parafia rzymsko-katolicka
przy katedrze NMP
Kołobrzeg Katedralna 33

9. Użytkownik i jego adres

—

10. Rejestr zabytków

Nr 207 data 22 IX 59



autor zdjęć S. HOROSZKO
data wykonania 1983
miejsce przechowywania negatyw

12. Autorzy, historia obiektu, określenie stylu.

1222r.-fundacja kaplicy przez, matkę księcia Barmina I-Mirosławę i podarowanie kaplicy klasztorowi w Mogilnie;
 1298r.-nadanie kościołowi kilku wsi przez biskupa Piotra;
 1333r.-kościół i wieś Przemino przypada biskupowi w Kamieniu Pomorskim;
 XVI/XVIIw,-ruina kościoła w czasach reformacji;
 1670r.-odbudowa kościoła;
 1758r.-poważne uszkodzenie kościoła podczas oblężenia Kołobrzegu przez wojska rosyjskie;
 1807r.-nowe zniszczenia podczas oblężenia Kołobrzegu przez wojska napoleońskie;
 1824r.-odbudowa kościoła;
 1865r.-zawieszenie dzwonu w wieży o konstrukcji ryglowej;
 1945r.-zniszczony w wyniku działań wojennych;
 1958/59r.-restauracja kościoła przez PKZ;
 1970/80r.-wystawa archeologiczna zorganizowana przez Muzeum Oręża Polskiego;
 1980r.-oddano kościół na potrzeby parafii;

Gotyk.

13. Opis (sytuacja, materiał i konstrukcja, rzut, bryła, elewacje, dach, wnętrze, wyposażenie, instalacje)

Kościół leży na terenie dawnego Kołobrzegu/Altstadt/, obecnie przedmieście Kołobrzegu/Budzistowo/w odł. 7-8km. od miasta. Teren płaski bez specjalnych wzniesień. Kościół jest budowlą orientowaną na osi wschód-zachód.
 Murowany z cegły, nietynkowany/występuje watek wendyjski/. Kościół jest niepodpiwniczony, wzniesiony na fundamentach ceglanych. Wszczycie zachodnim mur jest wzmocniony, w celu podtrzymania wieżyczki okonstrukcji ryglowej, krytej gontem. Konstrukcja dachu drewniana, jętkowa, bez słupów. Krokwie opierają się na tramach leżących na murze. Dach dwuspadowy kryty podwójną dachówką karpiówką, nad absydą trójpołaciowy ceglany. We wnętrzu strop belkowy otwarty, nad prezbiterium krzyżowy-czterodzielny z zwornikiem.
 Posadzka ceglana.
 Kościół jednonawowy, wzniesiony na planie prostokąta, z prezbiterium w kształcie w kształcie trójbocznej absydy. Wieżyczka przylegająca od strony zachodniej założona na planie prostokąta przykryta jest dachem wieżowym. całość budowli jest nieoszkarpowana.
 Elewacja frontowa-na osi występujący ryzalit zwieńczony drewnianą wieżyczką przykrytą gontowym hełmem. W przyziemiu na osi głównej występujący otynkowany portal przykryty jednospadowym daszkiem, w którym dwuskrzydłowe ostrołukowe drzwi; powyżej półkoliście zamknięta blenda. Na wysokości gzymsu przewężenie ryzalitu, w którym prostokątna otynkowana płycina, nad nią na osi głównej symetrycznie dwie ostrołukowo zamknięte blendy, i flankujące ryzalit lizeny. Ryzalit łączy się z korpusem budynku jednospadowym, zawiniętym w stronę ryzalitu, daszkiem.
 Elewacja południowa-trójpłaszczyznowa, w przyziemiu na osi przeszła zamurowane półkoliście zamknięte drzwi, w ostrołukowym obramieniu, i lekko wystającym prostokątnym portalem zwieńczonym niewielkim gzymsem. Dalej na osiach symetrycznie dwa okna ostrołuczne, profilowane zaokrąglonymi narożnikami.
 Elewacja północna-podobnie jak południowa-trójpłaszczyznowa, na osiach symetrycznie dwa ostrołuczne okna, i zamurowane drzwi w lekko wystającym portalu.
 Elewacja wschodnia-na osi trójboczna absyda, trzy ostrołuczne okna profilowane półwałkiem okrągłym, na wysokości gzymsu rozmieszczone symetrycznie, po obu stronach dachu absydy otwory wentylacji dachu. We wnętrzu-po bokach dwie płytkie nisze, w części zachodniej-chór drewniany wsparty na wystęпах muru, bez słupów.
 Kościół nie posiada zabytkowego wyposażenia.
 Wyposażony w instalację elektryczną.

14. Kubatura 506m ³	15. Powierzchnia użytkowa 80m ²	16. Przeznaczenie pierwotne kultowe	17. Użytkowanie obecne kultowe
18. Prace budowlane i konserwatorskie, ich przebieg i dokumentacja 1958/59r.-restaracja kościoła przez PKZ		19. Stan zachowania (fundamenty, ściany zewnętrzne ściany, wewnętrzne, sklepienia, stropy, konstrukcje dachowe, pokrycia dachu, wyposażenie i instalacje) Dobry.	
20. Najpilniejsze postulaty konserwatorskie			

21. Akta archiwalne (rodzaj akt, numer i miejsce przechowywania)

22. Bibliografia

Die Kreise Koslin und Kolberg-Koslin
Ludwig Bottger 1889r.

23. Źródła ikonograficzne i fotograficzne (rodzaj, miejsce przechowania, sygnatury)

Fotografie-WKZ Koszalin

24. Uwagi różne

25. Wypełnił

Sylwester Horoszko
Imię i nazwisko

data 25VII 1983r.

26. Sprawdził

Imię i nazwisko

data

27. Załączniki

1. ZAKAŁCZNIK NR 1 - RZUT, SYTUACJA

1. Miejscowość

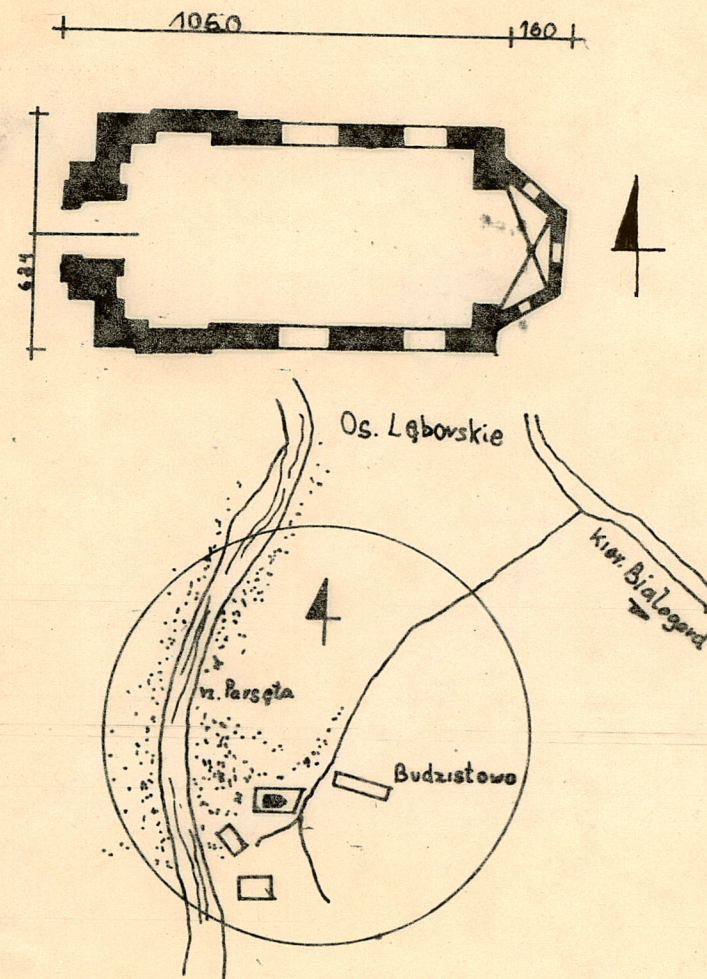
2. Obiekt (nazwa jak w karcie)

3. Zawartość wkładki (nazwa obiektu lub materiału uzupełniającego)

BUDZISTOWO

KOŚCIÓŁ P.W. ŚW. JERZEGO

RZUT, SYTUACJA



Wkładkę założył: SYLWESTER HOROSZKO, 1983 R.

(imię, nazwisko, data)

Miejsce przechowywania negatywów:

Wzór ODZ 1978 r.