

1. Obiekt **KAPLICA, ob.
KOŚCIÓŁ FILIALNY P.W. ŚW. JANA CHRZCICELA**

2. Czas powstania

XIII w.

3. Miejscowość

BUDZISTOWO

4. Adres

Budzistowo 1
78 – 100 Kołobrzeg
nr hipoteczny

5. Przynależność administracyjna

województwo koszalińskie

gmina Kołobrzeg *pow. KOŁOBZESKI*

6. Poprzednie nazwy miejscowości

ALTSTADT

7. Przynależność administracyjna
przed 1 VI 1975

województwo koszalińskie

powiat Kołobrzeg

8. Właściciel i jego adres

Parafia rzym. – kat.
p.w. Wniebowzięcia NMP
ul. Katedralna 25
78 – 100 Kołobrzeg

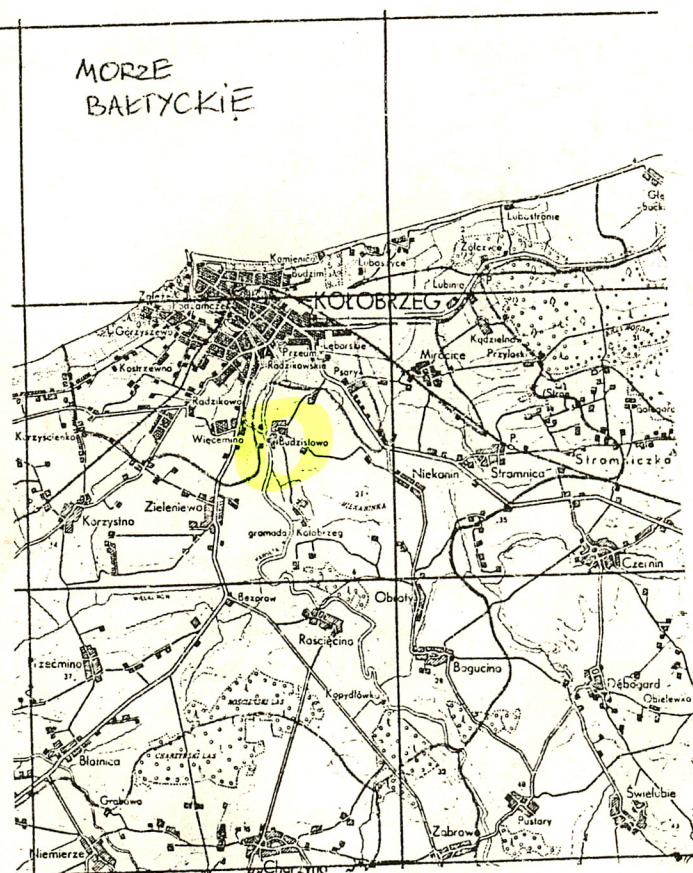
9. Użytkownik

Parafia rzym. – kat.
p.w. Wniebowzięcia NMP
ul. Katedralna 25
78 – 100 Kołobrzeg

10. Rejestr zabytków

207 z dn. 22. XI. 1959 r.

A-1080



BUDZISTOWO - to stare słowiańskie osiedle powstałe przy zamku dające początek miastu Kołobrzeg. Jeszcze w XII w. miasto ze względu na otwarcie się na morze, przeniosło się bliżej brzegu, dając początek obecnej lokalizacji Kołobrzegu. Powstały w Budzistowie klasztor przechodził różne koleje. W XVI w. w okresie reformacji klasztor przeszedł w posiadanie panującego księcia i stanowił dobra domeny państwowej. W 1727 r. zlikwidowano zakon żeński. W 1784 r. Brüggemann wymienia dwa majątki w Budzistowie, jeden to królewski podległy Urzędowi w Kołobrzegu, a drugi większy o prawach rycerskich, założony na obszarze dawnego zakonu żeńskiego. Obejmował 1079 mórg dobrych ziem z łąkami przy Parsęcie, pastwiskami oraz zabudowaniami dworskimi. Nabożeństwa odprawiano we własnej kaplicy (istniejącej do dzisiaj). W poł. XIX w. majątek rycerski należała do Maagera, a w 2 poł. XIX w. dobra państwowe przeszły w prywatne ręce. Jeszcze w 1892 r. majątek należał jeszcze do rodziny Alexa Maager. W 1922 r. majątek rycerski należał do Rudolfa Doama.

KOŚCIÓŁ w Budzistowie jest budowlą w stylu gotyckim i wzniesiony w XIII w. Istnieją dwie tezy dotyczące tego Kościoła. Jedna z nich mówi, iż obecna budowla powstała w XIV- XV w. w miejscu wcześniej istniejącego Kościoła. Wszystkie materiały źródłowe z lat 1222, 1230, 1298 i 1360 dotyczą pierwotnej budowli, związanej z przed lokacyjnym, wczesnym grodem w Budzistowie. W 1281 r. wzmiankowana jest kaplica p.w. św. Piotra znajdująca się na zamku /?/. W 1284 r. rozpoczęła się budowa kościoła mariackiego (obecnie istniejący).

SYTUACJA:

BUDZISTOWO – wieś położona w pasie wybrzeża bałtyckiego, w odległości ca 4 km na pld. – wsch. od Kołobrzegu i morza bałtyckiego. W pln. części osady usytuowane jest osiedle współczesnych domów, zarówno jednorodzinnych jak i bloki z lat 70-tych. Przedwojenna zabudowa wsi wraz z założeniem dworsko – folwarcznym usytuowana jest w pld. i zach. części osady.

KOŚCIÓŁ – usytuowany jest po stronie zach. drogi z Kołobrzegu, cofnięty o 200 m. od drogi; zbudowany na terenie wznoszącym się kilkaset metrów nad poziom podmokłych łąk. Teren wokół Kościoła obsadzony jest szpalerem drzew, które wyznaczają granicę działki. Są to pojedyncze gatunki drzew od str. zach., w sąsiedztwie wieży rośnie dąb i jawor, dalej w kierunku wsch. buk, klon i na powrót dąb. Na placu przykościelnym od str. wsch. usytuowany jest współczesny drewniany krzyż misyjny. Na zach. w odległości ca 500 m. przepływa rzeka Parsęta. W bezpośrednim sąsiedztwie Kościoła rozciąga się duża nie użytkowana trawiasta łąka. Po sąsiadującym z Kościołem cmentarzu nie pozostał żaden ślad.

MATERIAŁ, KONSTRUKCJA, TECHNIKA:

FUNDAMENTY – wzniesione z niewielkich głazów z naturalnego kamienia, łączone gruboziarnistą zaprawą wapienną z domieszką żwiru; Współcześnie wokół całego kościoła wylano betonowy chodnik o szerokości 1,5 m., wyniesiony 10 cm ponad powierzchnie ziemi;

ŚCIANY ZEWNĘTRZNE – wzniesione z cegły gotyckiej palcówki, o wymiarach 13,5 x 28 x 8 cm, nie otynkowane z wendyjskim wątkiem ceglanym, we fragmentach wątek nieregularny. Okna absydy licowane kształtkami o profilu ćwierćwałka, w portalach o sfazowanym profilu. Wieża do wysokości kalenicy murowana, powtarza układ ścian elewacji kościoła. Wyżej w III kondygn. konstrukcja drewniana w postaci oszalowanych desek. Przed konserwacją w latach 50 – tych ściany były w całości otynkowane;

ŚCIANY WEWNĘTRZNE – murowane, w całości otynkowane. W absydzie sklepienie krzyżowo – żebrowe, z odsłoniętymi, ceglanymi kształtkami o profilu dwuwklęsłym. Arkada między nawą i absydą również otynkowana. Archiwolta od strony nawy z uskokiem, pierwotnie z profilowanymi ćwierćwałkami;

STROPY I SKLEPIENIA – nad nawą kościoła strop drewniany, belkowy, nagi z powalą z desek. Strop 10 osiowy z belkami ułożonymi poprzecznie w stosunku do osi głównej kościoła. W absydzie, przesunięte w prawą stronę, sklepienie krzyżowo – żebrowe, z żebrami o profilu dwuwklęsłym, u nasady wtapiają się w narożniki ściany. W kluczu okrągła wykonana z dwóch specjalnych kształtek tarczka;

WIEŻBA DACHOWA – drewniana, krokwiowo – jętkowa, łączona za pomocą czopowania. Krokwie zaczopowane są w murlacie, oraz na tramach leżących na murze;

c.d. na wkładce nr 1

| | | | |
|---|---|---|--|
| 14. Kubatura 506 m. ³ | 15. Powierzchnia użytkowa 80 m. ² | 16. Przeznaczenie pierwotne SAKRALNE | 17. Użytkowanie obecne SAKRALNE |
| 18. Prace budowlane i konserwatorskie, ich przebieg i dokumentacja 1. Pierwsze remonty kościoła sięgają lat 70 – tych XVII w. oraz 2 poł. XVIII w. oraz lat 20 – 30 XIX w. związanych z przetaczającymi się przez osadę wojnami: Reformacji, wojny 30 – letniej, oblężeniem Kołobrzegu prze wojska rosyjskie oraz wojny napoleońskie; 2. W 1924 r. budowa wieżyczki ryglowej krytej gontem, w miejsce zburzonej górnej części wieży; 3. W 1892 r. naprawa i przebudowa neogotycka całego kościoła; 4. W 1958/59 r. szczegółowa inwentaryzacja kościoła, odbudowa oraz konserwacja po zakończeniu II Wojny Światowej. Wszystkie prace były prowadzone przez specjalistów, pod nadzorem Konserwatora Zabytków w Koszalinie; 5. W latach 70 – tych zelektryfikowano kościół; 6. W 1981 r. odnowiono kościół systemem gospodarczym, pomalowano, ściany, uzupełniono tynki zewnętrznych elewacji – w związku z przejęciem obiektu przez Kościół; 7. W 1989 r, zagospodarowanie terenu wokół kościoła; | | 19. Stan zachowania (fundamenty, ściany zewnętrzne, ściany wewnętrzne, sklepienia, stropy, konstrukcje dachowe, pokrycie dachu, wyposażenie i instalacje) 1. Stan zachowania ścian zewnętrznych dobry; cegła bez ubytków i złaśowań; spoiny uzupełnione i bez wypłukanych fragmentów; 2. Ściany wewnętrzne w całości otynkowane, bielone, bez ubytków i zawilgoceń; 3. Posadzki ceglane w stanie bardzo dobrym, zakonserwowane i oczyszczone; 4. Wieża jej drewniane elementy zakonserwowane, bez ubytków i zawilgoceń; 5. Więźba dachowa w stanie bardzo dobrym. Dachówki uzupełnione; 6. Stolarka drzwiowa oczyszczona i zabezpieczona; 7. Utrudnione dojście na więźbę dachową, ze względu na brak schodów lub drabiny 20. Najpilniejsze postulaty konserwatorskie W tej chwili potrzeba tylko bieżących remontów związanych z sezonowymi zmianami. Stan kościoła bardzo dobry. Bardzo zadbane wewnątrz – czysty i posprzątany. Również teren wokół kościoła uporządkowany i zagospodarowany; | |

21. Akta archiwalne (rodzaj akt, numer i miejsce przechowywania)

24. Uwagi różne

25. Opracował

Tekst: *Danuta Horoszko - listopad 1998 r.*

Plany, rysunki *Danuta Horoszko - listopad 1998 r.*

Zdjęcia fotogr. *Sylwester, Danuta Horoszko - listopad 1998 r.*

Miejsce przechowywania negatywów OW / PSOZ w Koszalinie

KARTA PO WYPEŁNIENIU PODLEGA OCHRONIE NA PODSTAWIE PRAWA AUTORSKIEGO

26. Adnotacje o inspekcjach, informacje o zmianach (data, nazwisko wypełniającego)

27. Załączniki

7 wkładek

22. Bibliografia

1. H. Berghaus, Landbuch von Pommern, Stettin 1867 r., s. 248 - 53

2. L. W. Brüggemann, Beschreibung von Vor- und Hinterpommern,
Stettin 1784 r., s. 531

3. J. Courtois, des Kreises Kolberg- Körlin, Die Geschichte seiner Städte und
Ortschaften, Kolberg 1910 r., s. 14-15

4. G. Prochnow, Kirchen in Kolberg und im Landkreis Kolberg Körlin,
Federzeichnungen, Hamburg 1980 r., s. 1

5. J. Hinz, Pommernwegweiser durch ein unvergessenes Land, Kraft-Verlag,
Würzburg 1993 r., s. 36

6. L. Böttger, Die Bau- und Kunstdenkmäler des Regierungsbezirks Köslin,
Kreis Kolberg, Stettin 1892 r., s. 1, 1-3

7. K. Mellin, Kościół w Budzistowie, Gdańsk 1958 r.

8. M. Ober, Wiejskie Kościoły Średniowieczne na terenie woj. koszalińskiego,
Szczecin 1993 r., s. 60 - 63

9. E. Seyfer, Güter=Adreßbuch für die Provinz Pommern, Leipzig 1914, s. 134

10. E. Seyfer, Güter=Adreßbuch für die Provinz Pommern, Leipzig 1914, s. 144

23. Źródła ikonograficzne i fotografie (rodzaj, miejsce przechowywania, sygnatury)

1. Mapa woj. koszalińskiego 1 : 25 000

2. Mapa woj. koszalińskiego 1 : 10 000

3. Mapa niemiecka - Messtischblatt 1 : 25 000 z 1889/91 r. oraz 1936 r.

| 1. Miejscowość | 2. Obiekt (nazwa jak w karcie) | 3. Zawartość wkładki (nazwa obiektu lub materiału uzupełniającego) |
|----------------|---|--|
| BUDZISTOWO | Kościół Filialny p.w. św. Jana Chrzciciela | dok. pkt. 12, 13 |

Dok. pkt. 12 :

W 1469 r. nastąpiło zburzenie klasztoru cysterek , a wraz z nim kaplicy zamkowej. Druga teza mówi o jednej budowli która przechodziła trzy etapy rozwoju. Kościół w Budzistowie został ufundowany w 1222 r. przez ks. Mirosławę i przekazany klasztorowi benedyktynów w Mogilnie. Najprawdopodobniej zostaje wtedy wzniesiona część stanowiąca nawę główną oraz wieża, obie nakryte własnymi dachami dwuspadowymi. Główne wejście do Świątyni wiodło przez dwa portale usytuowane od półn. i połd. Już w 1333 r. Biskup kamieński Fryderyk odbiera benedyktynom patronat kościoła włączając go do dóbr biskupich. Na przełomie XIV i XV w. w kościele od str. wsch. zostaje dobudowana absyda, jednocześnie przeprowadza się gotycyzację całej budowli. W okresie Reformacji i Wojny 30–letniej Kościół znalazł się w stanie daleko idącej dewastacji, skutkiem tego był projekt rozbiórki w 1632 r. Odbudowa nastąpiła dopiero w 1670 r. i objęła zmianę kształtu okien oraz otynkowanie całej Świątyni. W 1690 r. Kościół uzyskuje nowe wyposażenie. W 1758 r. budynek zostaje uszkodzony przez wojska rosyjskie oblegające Kołobrzeg i jeszcze w tym samym stuleciu ponownie odnowiony. Kościół został ponownie otynkowany. W 1807 r. Kościół znajduje się w bezpośrednim sąsiedztwie okopów wojsk napoleońskich . Zostaje po raz trzeci poważnie uszkodzony. Wtedy to również zostały sprzedane dzwony. Odnowienie i przebudowę przeprowadzono w 1824 r. Prace objęły: wybicie portalu wejściowego w ścianie zach. i upodobnienie go do dwóch portali w ścianach bocznych, poprzez dodanie ościeży. Zamurowano portale boczne, ponownie otynkowano cały budynek oraz wzniesiono ryglową wieżyczkę, krytą gontem. Położono nowy dach, przekształcono okna na ostrołukowe z laskowaniem, uzupełniono profile okien w absydzie, wymieniono zaprawę w sklepieniu, wymieniono profile żeber oraz przemurowano stożek absydy. W takim stanie Kościół został zinwentaryzowany przez L. Böttgera w latach 80–tych XIX w. W 1945 r. w czasie zdobywania Kołobrzegu przez wojska radzieckie Kościół został uszkodzony. Odrestaurowany został w latach 1958 – 60. Wtedy na elewacjach zewnętrznych zdjęto warstwy tynku, uzupełniono okna, położono dach, uzupełniono strop oraz odkryto zwornik i profile żeber w absydzie. Po remoncie kościół pełnił funkcje Muzeum ze stałą wystawą pt.: „Pradzieje Ziemi Kołobrzeskiej”. W 1981 r. został przekazany Kościołowi Katolickiemu. Obecnie jest Kościołem filialnym bazyliki kołobrzeskiej.

Dok. pkt. 13 :

POKRYCIE DACHOWE - nad nawą dachówka ceramiczna karpiówka podwójna, kładziona w „ rybia łuskę „, częściowo na zaprawie wapiennej. Na absydę 3 – boczny, jest wykonany w cegle o identycznym wążku jak w pozostałych elewacjach. W górnej części łączy się ze ścianą szczytową nawy. Wieża pokryta drewnianym gontem;

POSADZKI – w nawie i absydzie posadzka ceglana, wykonana z cegły kładzonej na płasko, w formie symetrycznie powtarzającej się plecionki. Na strychu kościoła podłogi drewniane;

Kartę założył : Danuta Horoszko listopad 1998 r.

Miejsce przechowywania negatywów : OW / PSOZ w Koszalinie

SCHODY – wejście na emporę organową schodami drewnianymi, prostymi jednobiegowymi. Proste poręcze, u dołu osadzone w pionowej belce, górą w konstrukcji empory. Wejście na wieżbę dachową po drabinie przez właz w stropie, ponad empora organową;

OKNA – nawy ostrołukowe, metalowe, pojedyncze, stałe, przeszklone szkłem witrażowym (w gomułki), 1 – poziomowe, 1 – kwaterowe, dzielone szczeblinami krzyżowymi na mniejsze, kwadratowe 32 pola. Okna w absydzie nieco mniejsze ostrołukowe, również ujęte uskokiem, krawędzi o profilu ćwierćwałka. Szczebлина krzyżowa dzieli je na 6 kwater.

DRZWI – zewnętrzne główne, podwójne o identycznej formie, ale różnej dekoracji. W kształcie prostokąta górą z ostrołukiem, wstawione w ostrołukową arkadę. Drewniane dwuskrzydłowe, ramowo – płycinowe, opierane pełną dekoracją, osadzone na zawiasach ozdobnych. Opracowane tylko od strony lica. Wewnątrz zabudowane pionowo ułożonymi deskami. Od strony elewacji wzdłuż krawędzi skrzydła ujęte w proste ramy. Wewnętrzne pola wypełniają poziomo ustawione szerokie deski. Krawędzi desek o sfazowanym licu. Listwa przymykowa gładka. Po środku wewnętrznej krawędzi osadzona klamka. Klamka w formie zoomorficznej przedstawiająca lwa. Lew ujęty jest profilowo, tworzą esowato rozciągnięty trzon klamki. Zewnętrzna krawędź przewiązana żłobkowanymi pasami i na końcu skrzycona w ślimacznice. Wewnętrzna krawędź z profilowo ujętą głową lwa w majestatycznej pozie. Łeb ma uniesiony w górę. Oczy mogdałkowate, lekko przymknięte. Pysk wydłużony, z wyrazistymi, umięśnionymi policzkami. Wokół głowę ujmują obfita grzywa, zaznaczona w postaci rytych falistych pasów. Głowa lwa wyniesiona jest w górę ponad linie klamki, w miejscu połączenia z trzonem nałożona kolistą, wypukłą plakietką. Klamka osadzona na walcowatym trzpieniu, z szyldzkiem w postaci kolistych profilowanych opasek. Zawiasy ozdobne (4 szt.) w formie stylizowanych lilijek. Jedną krawędzią zwiniętą i osadzone na walcowatym trzpieniu. Drugim wolnym końcem w formie płaskiej listwy o cebulastym zwieńczeniu; niżej z symetrycznymi wygiętymi na zewnątrz, w kształcie litery C odcinkami, które w całości tworzą lilijkę. U nasady zawiasu większe skrzycone w literę C odcinki zakończone małymi, stylizowanymi lilijkami. Na powierzchni zawias przymocowany do lica drzwi za pomocą czterech symetrycznie rozmieszczonych ćwieków.

Drzwi zewnętrzne o odmiennej stylistyce klamki i zawiasów. Trzon klamki w formie płaskiej szerokiej listwy wygiętej w formie litery U. Na końcu z występującą doklejoną rozetą w formie muszli z repusowanymi krawędziami. Drugim końcem w miejscu połączenia z trzpieniem - prosta kula. Trzpień w kształcie prostego walcowatego odcinka. Szyldzik to prosta płaska rozetka. Zawias ozdobny (4 szt.) w formie dekoracyjnej gałązki z licznymi pędami bocznymi. Jednym końcem zwinięty w tulejkę i osadzony na prostym trzpieniu. Drugim w postaci płaskiej zbieżającej się listwy zakończonej romboidalną stylizowaną rozetką. Dolne pędy skrzycone w esownice, na końcach rozdzielające się na trzy mniejsze pędy. Zwieńczone są rozetkami w formie stylizowanych kwiatostanów, podobnych do chabrów. Górne pędy boczne lekko skrzycone na końcach z rozetkami identycznymi jak w zwieńczeniu i dolnych pędach. Zawias na całej powierzchni z wypukłymi, małymi ćwiekami mocującymi go do lica drzwi. Na wewnętrznej stronie drzwi prosty zamek skrzynkowy

RZUT, KSZTAŁT, BRYŁA :

RZUT – Kościół założony na planie prostokąta, jednonawowy, od wsch. z prezbiterium formie trójbocznej absydy, a od zach. z wieżą, częściowo przenikającą się z nawą. Budowla jest orientowana, niepodpiwniczona, I kondygnacyjna. W zach. części nawy empora organowa osadzona bezpośrednio w murze, bez wspierających ją słupów;

BRYŁA – rozczłonkowana, korpus zwarty jednokondygnacyjny z absydą, wieża II kondyg., bez zewnętrznych przypór. Korpus nawowy przykryty dwuspadowym dachem o wysokich połaciach dachowych, połączonych pod kątem ostrym. Od wsch. do korpusu przylega trójboczne prezbiterium, w formie absydy, niższe o 1/3 w porównaniu do nawy. Absyda nakryta trójpołaciowym, wysokim ceglany dachem. Od str. zach. wieża wychodząca o 1/3 wys. ponad kalenicę nawy głównej. II kondyg. w całości drewniana. Wieża z iglicą kryta gontem, w szczycie z wietrznikiem. Prostopadłościenna bryła nawy głównej przenika się z trójboczną absydą oraz wbudowana do połowy w korpus nawowy wysoka, pionowa prostopadłościenna wieża.

ELEWACJE :

FASADA – (od str. zach.) – symetryczna, 1 – osiowa. Wieża przenika ścianę nawy tworząc na osi ryzalit. Mieści on drzwi główne. Podwójne ostrołukowe dwuskrzydłowe drzwi wstawione w prosty portal, w całości otynkowany, górą z obdaszkiem. Górą z prostokątną, przekrytą łukiem odcinkowym blendą, VERTE

| | | |
|----------------|---|--|
| 1. Miejscowość | 2. Obiekt (nazwa jak w karcie) | 3. Zawartość wkładki (nazwa obiektu lub materiału uzupełniającego) |
| BUDZISTOWO | Kościół Filialny p.w. św. Jana Chrzciciela | dok. pkt. 13 |

Dok. pkt. 13 :

o wewnętrzny połę otynkowanym. W miejscu otwarcia połaci dachowych ryzalit uskokiem przewęża się, by przejść w prostokątną, pozioma płycinę. Nad płyciną na osi dwie ostrołukowe małe blendy z laskowaniem po środku. Naroża tego odcinka flankują proste lizeny. W zwieńczeniu, II kondyng. wieży ściana odeskowa gładka, z żaluzjowo zabudowanym małym okienkiem. Wieża wieńczona 6 – bocznym iglicowym hełmem, pokrytym gontem. W dolnej partii hełm z pulpitem 6 – bocznym daszkiem, również pokrytym gontem.

ELEWACJA POŁUDNIOWA I PÓŁNOCNA – o identycznej formie i podziałach, I kondyng., 3- osiowa. Osie wyznaczają symetrycznie rozmieszczone okna. Okna w kształcie wysokiego prostokąta górą przekryte łukiem ostrym, osadzone we wnękach okiennych o profilowanych opaskach w formie ćwierćwałka. Na 1 – osi od str. zach. pierwotne portale wejściowe (obecnie zamurowane), wystawione prostym uskokiem muru przed lico ściany. Portal o prostych krawędziach w zwieńczeniu z prostym gzymsem. Wejście przekryte łukiem pełnym, o sfazowanych krawędziach, obecnie w postaci blendy. Wejście wstawione jest w ostrołukową niszę o prostych krawędziach, wyrobionych w cegle, ustawionej główkami. Ściana elewacji nieotynkowana z widocznym wątkiem ceglanym prosta, bez dekoracji. W zwieńczeniu z gierzowanym gzymsem wieńczącym.

ELEWACJA WSCHODNIA - symetryczna, 3 – osiowa, I kondyng., Osie wyznaczają okna trójbocznej absydy. Absyda jest o 1/3 niższa niż korpus główny kościoła. Okna wstawione w ostrołukowe otwory okienne. Zewnętrzne krawędzie ujęte opaskami o profilu ćwierćwałka. Ściana elewacji prosta, bez dekoracji nieotynkowana, jak pozostałe elewacje. W zwieńczeniu prosty gzymś koronujący, rozdzielający murowany trójboczny dach, doklejony do szczytowej ściany nawy. Na całej powierzchni stożkowato zwęża się ku górze. Ściana wsch. nawy prosta, na wysokości gzymsu koronującego, od płn. i płd. z symetrycznie rozmieszczonymi małymi, prostokątnymi szczelinami doświetlającymi poddasze. Na zewnętrznych krawędziach elewacji metalowe, ozdobne kotwy, o końcach skręconych w ślimacznice. Krzywizny połaci dachowych proste, w szczycie z metalowym, w formie chorągiewki wietrznikiem.

WNĘTRZE - w całości otynkowane, tynkiem gładkim w kolorze białym. W zach. części nawy, portalom zewnętrznym odpowiadają umieszczone dokładnie naprzeciw siebie nisze portalowe, górą przekryte łukiem odcinkowym. W zwieńczeniu osadzona empora organowa. Nisze obecnie pełnią rolę szafek. Pierwotnie pełniły być może funkcję poprzecznego przejścia przez kościół. Okna ścian bocznych osadzone są w zagłębionych partiach, w formie nisz, powstałych poprzez uskok w murze, przechodzący od posadzki do stropu. W nawie strop w postaci nagiego belkowania. Między nawą, a absydą szeroka, niska arkada o łuku półkolistym, w archiwolcie o krawędzi profilowanej. Od wewnątrz w formie fazy, a od strony nawy pierwotnie ćwierćwałka, obecnie zamurowane warstwami tynku. Absyda również otynkowana, przekryta sklepieniem krzyżowo – żebrowym. Żebra o profilu dwuwklęsłym u nasady wtapiają się w narożniki, w kluczu okrągła wykonana z dwóch kształtek tarczka. Wieża otwarta na nawę pełną szerokością wnętrza. Po obu jej stronach w ścianie nisze przekryte łukiem odcinkowym.

Kartę założył: Danuta Horoszko listopad 1998 r.

Miejsce przechowywania negatywów: OW / PSOZ w Koszalinie

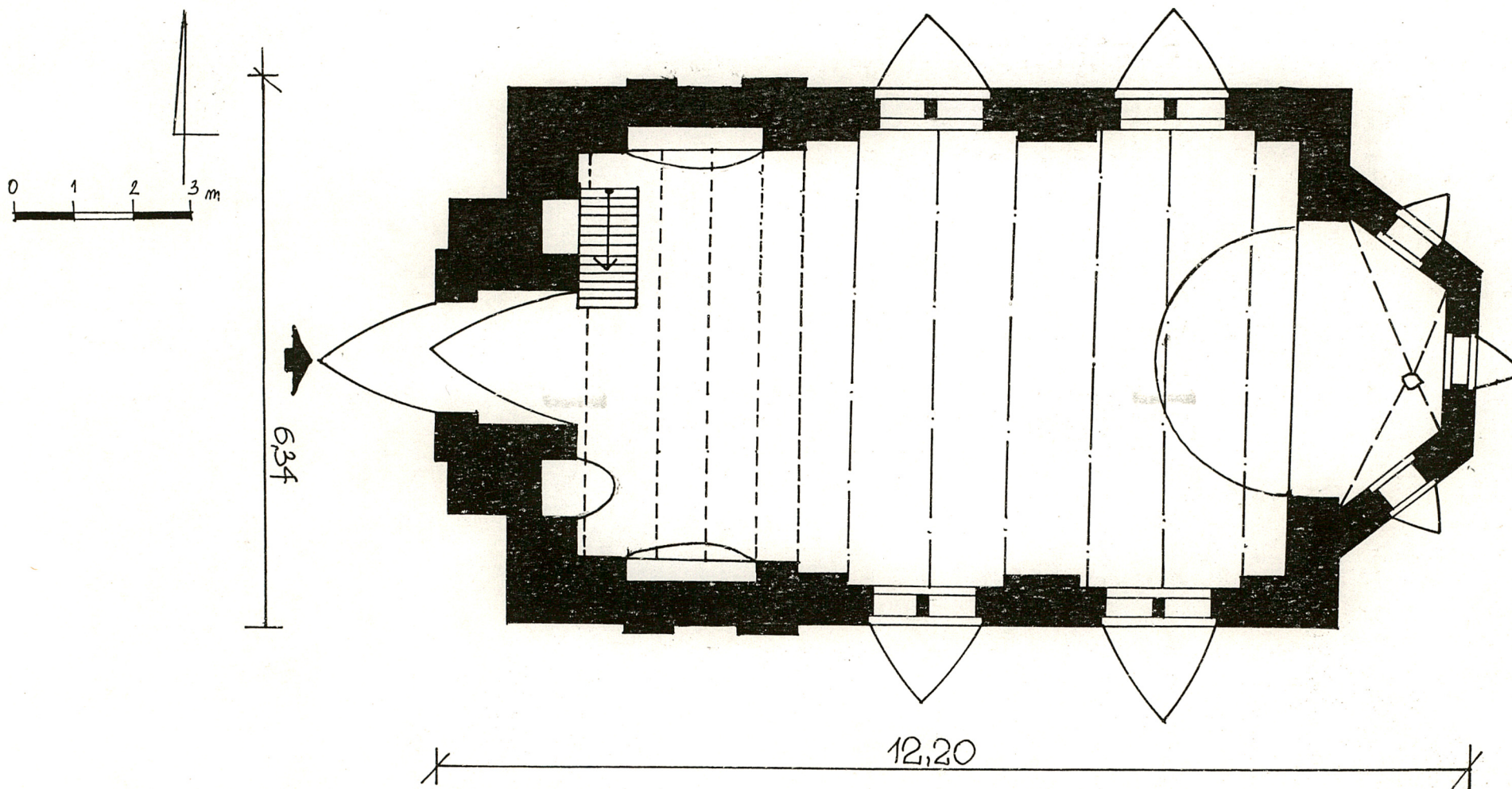
WYPOSAŻENIE – z pierwotnego wyposażenia kościoła zachowało się bardzo niewiele. Są to opaski okien w absydzie. i portali bocznych oraz sklepienie krzyżowo – żebrowe w absydzie. Z późniejszych przebudów oraz remontów pochodzą drzwi główne, wietrznik oraz forma zdobień wieży od str. zach. Przez większą część swojego istnienia kościół był otynkowany

INSTALACJE – elektryczna natynkowa;

ZDJĘCIA :

- 1.Fasada – elewacja zachodnia
- 2.Fasada – fragment detalu : blendy
- 3.Fasada – hełm wieży
- 4.Wieża i połąc dachowa od str. pñ.
- 5.Elewacja pñd.
- 6.Elewacja pñd. – portal boczny
- 7.Widok od str. pñ. – zach.
- 8.Elewacja pñ. – portal boczny
- 9.Elewacja wsch., od str. wsch. – pñ.
- 10.Elewacja wsch., od str. pñd. – wsch.
- 11.Elewacja wsch.
- 12.Elewacja wsch. – fragment
- 13.Wietrznik
- 14.Drzwi główne I
- 15.Drzwi główne I – zawias ozdobny
- 16.Drzwi główne I I
- 17.Drzwi główne I I– zawias ozdobny
- 18.Drzwi główne I I – od wewnątrz
- 19.Drzwi główne I I– zamek skrzynekowy
- 20 Klucz
- 21.Wnętrze na str. wsch. – absydę
- 22.Wnętrze na str. zach. – emporę organową
- 23.Strop
- 24.Sklepienie absydy
- 25.Posadzka
- 26.Okno nawy głównej od str. elewacji
- 27.Okno nawy głównej od wnętrza kościoła
- 28.Okno absydy od str. elewacji wsch.
- 29.Okno absydy od wewnątrz
- 30.Wieżba dachowa od str. wsch.
- 31.Wieżba dachowa – fragment
- 32.Wieżba dachowa od str. zach.
- 33.Wieżba dachowa – widok na wieżę

| | | |
|----------------|---|--|
| 1. Miejscowość | 2. Obiekt (nazwa jak w karcie) | 3. Zawartość wkładki (nazwa obiektu lub materiału uzupełniającego) |
| BUDZISTOWO | Kościół Filialny p.w. św. Jana Chrzciciela | Rzut, mapy archiwalne, |

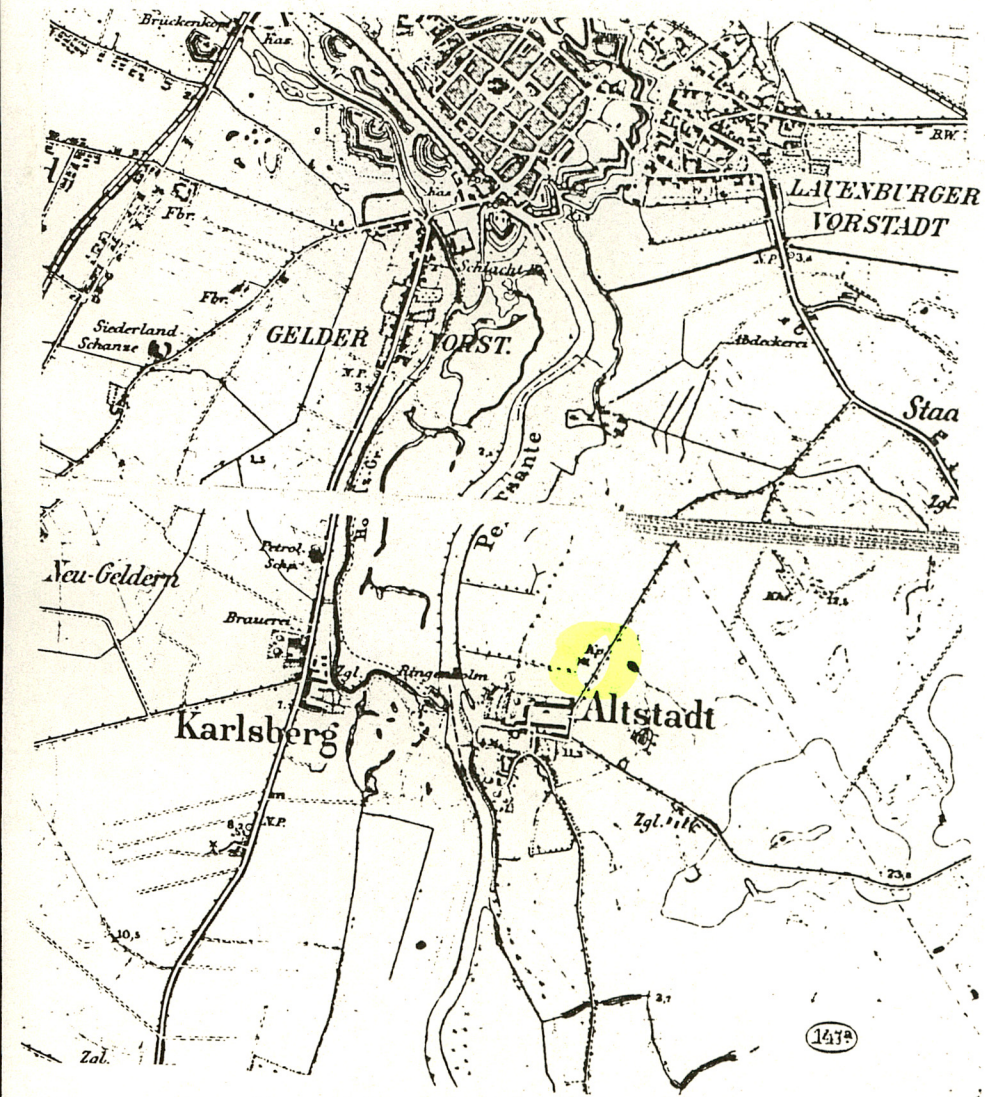


Kartę założył: Danuta Horoszko listopad 1998 r.

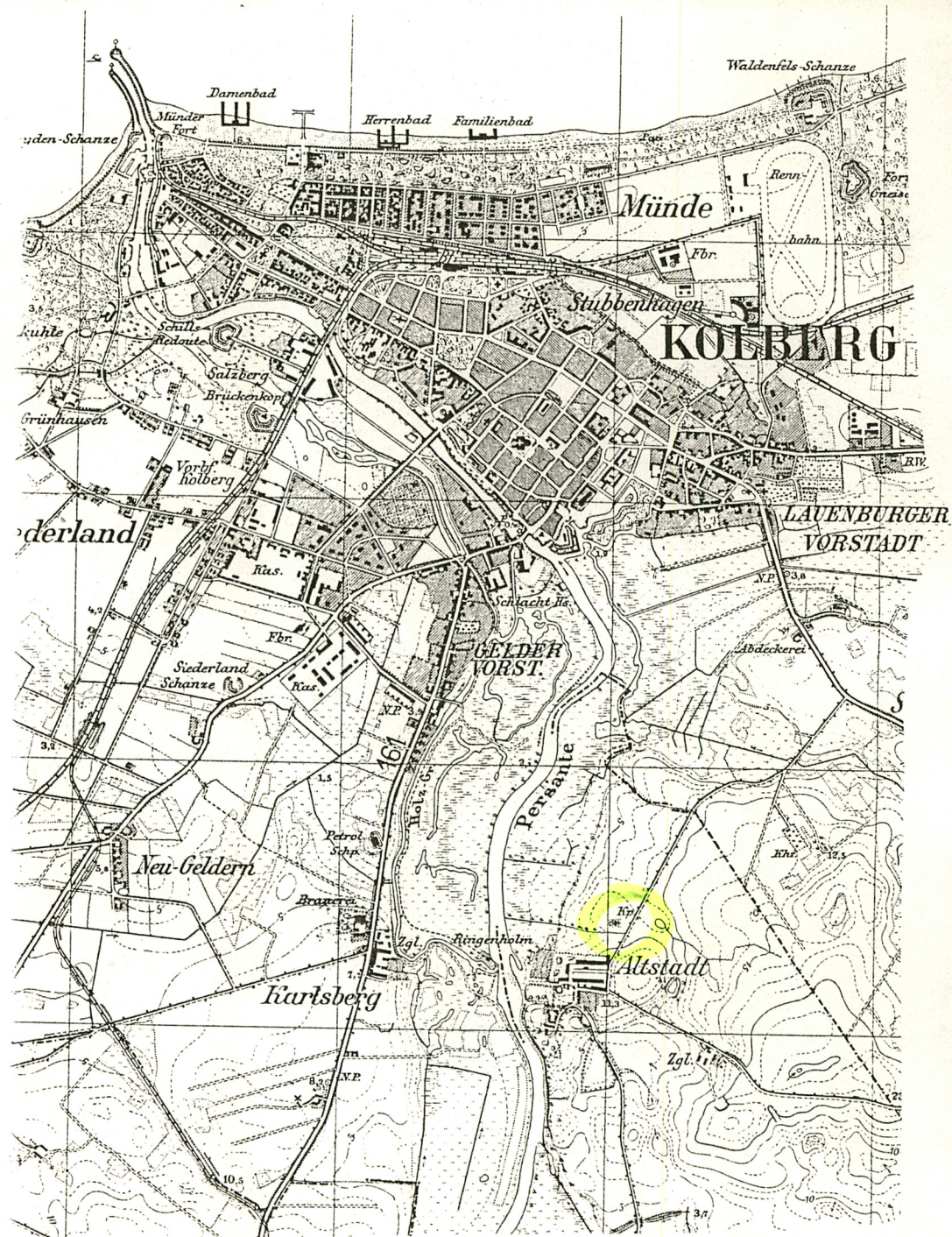
Miejsce przechowywania negatywów: OW / PSOZ w Koszalinie

SKALA 1 : 100

H nawy do kalenicy - 6 m
H wieży - 11 m

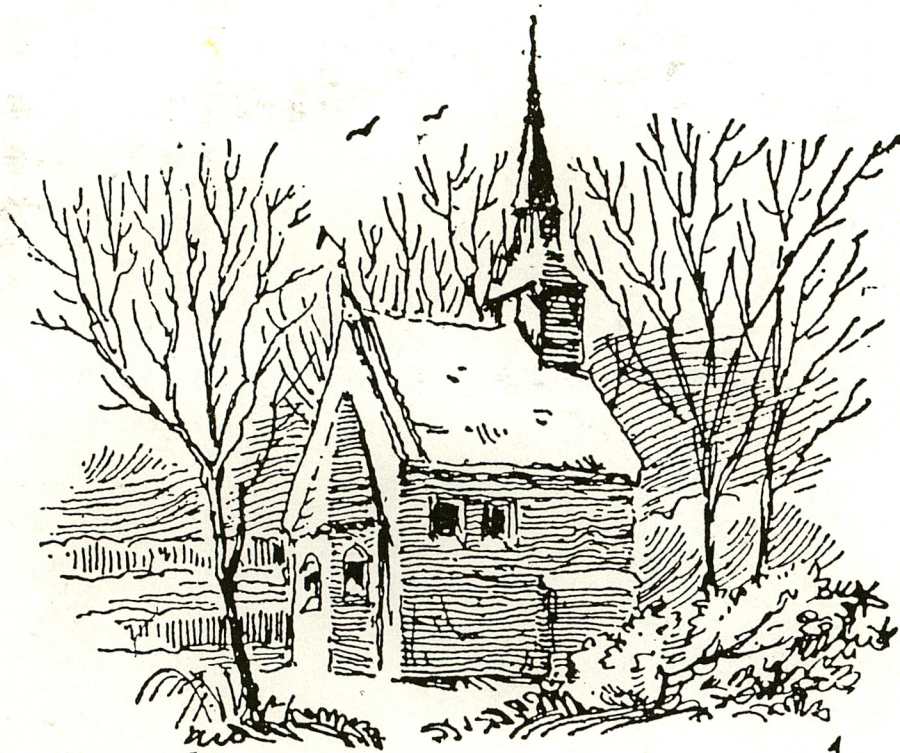


Mapa archiwalna – Messtischblatt 1 : 25 000 z 1889/91 r.



Mapa archiwalna – Messtischblatt 1 : 25 000 z 1936 r.

| 1. Miejscowość | 2. Obiekt (nazwa jak w karcie) | 3. Zawartość wkładki (nazwa obiektu lub materiału uzupełniającego) |
|----------------|---|--|
| BUDZISTOWO | Kościół Filialny p.w. św. Jana Chrzciciela | zdjęcia archiwalne, plan sytuacyjny |



1.

Rysunek archiwalny z książki L.Böttgera

Kartę założył: Danuta Horoszko listopad 1998 r.

Miejsce przechowywania negatywów: OW / PSOZ w Koszalinie

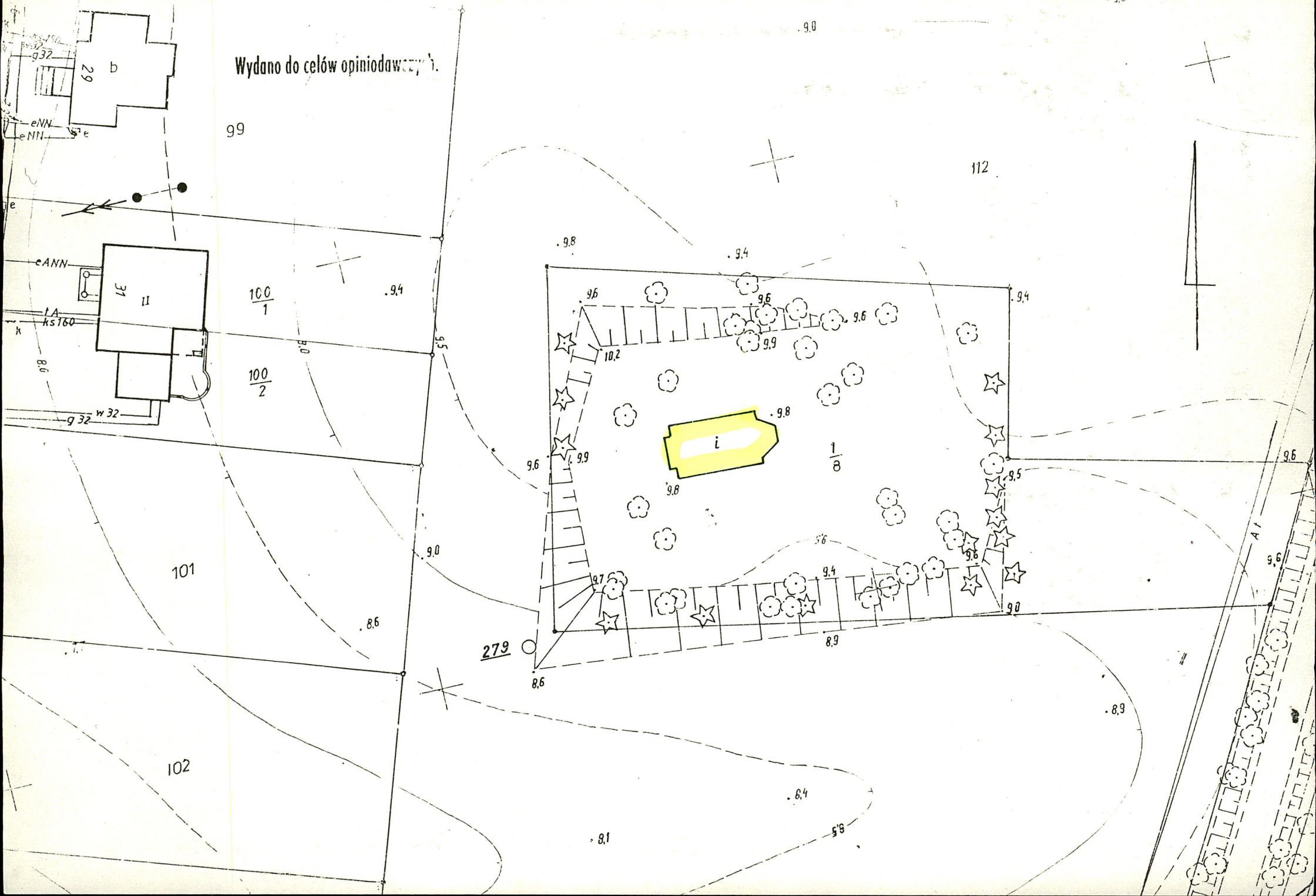


2



3

Wydano do celów opiniodawczych.



1. Miejscowość

2. Obiekt (nazwa jak w karcie)

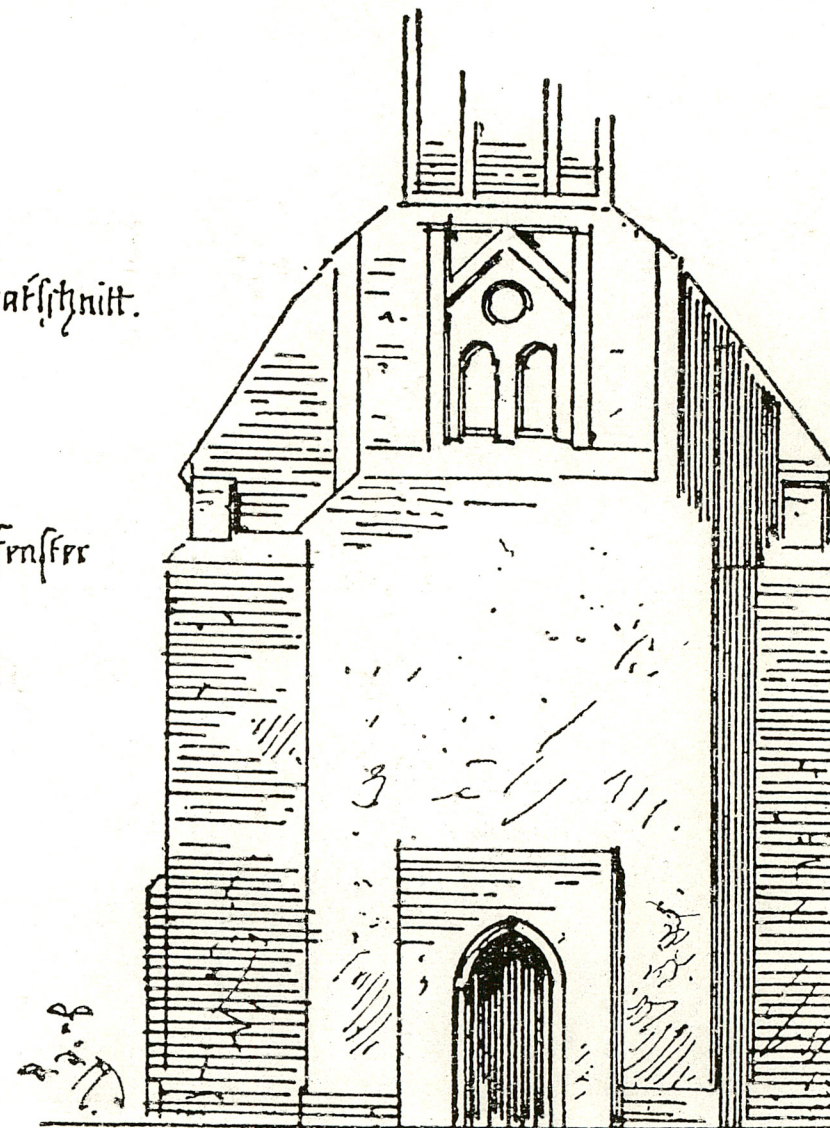
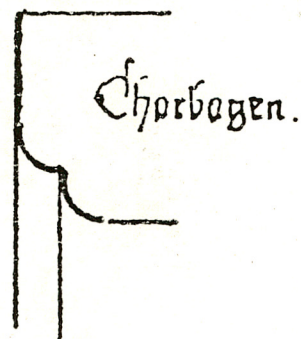
3. Zawartość wkładki (nazwa obiektu lub materiału uzupełniającego)

BUDZISTOWO

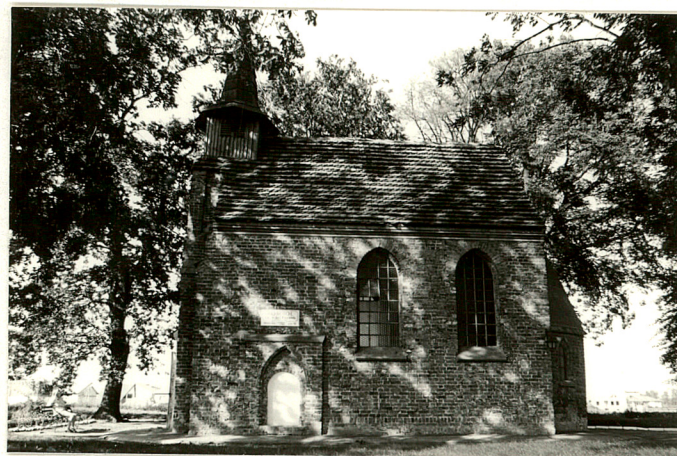
Kościół Filialny p.w.
św. Jana Chrzciciela

Mapa, zdjęcia archiwalne

4



5



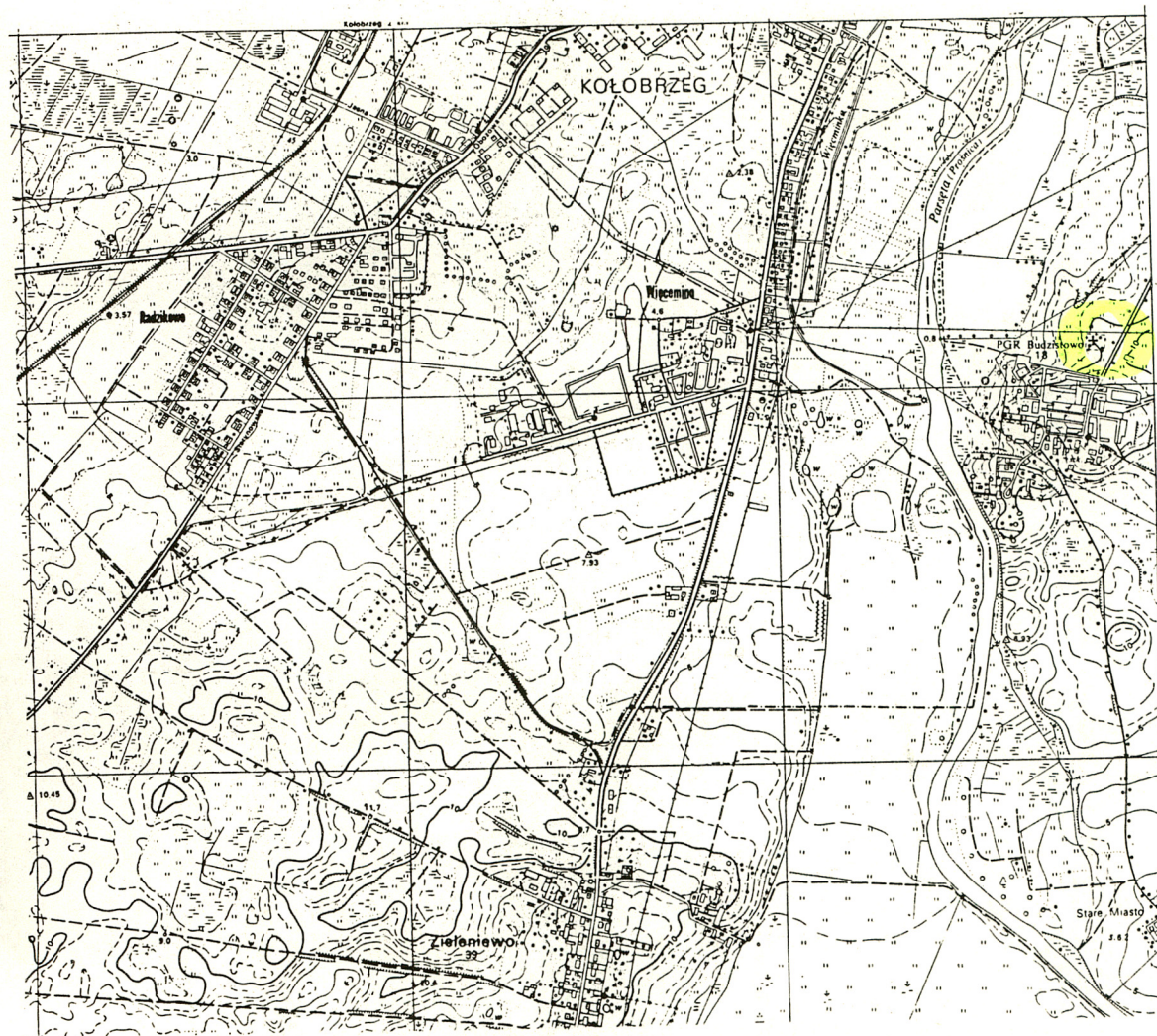
Kartę założył: Danuta Horoszko listopad 1998 r.

Miejsce przechowywania negatywów: OW / PSOZ w Koszalinie

Rysunek archiwalny z książki L. Böttigera

Wesele.

3



Mapa woj. koszalińskiego 1 : 10 000



6



8

1. Miejscowość

2. Obiekt (nazwa jak w karcie)

3. Zawartość wkładki (nazwa obiektu lub materiału uzupełniającego)

BUDZISTOWO

Kościół Filialny p.w.
św. Jana Chrzciciela

zdjęcia



Kartę założył: Danuta Horoszko listopad 1998 r.

Miejsce przechowywania negatywów: OW / PSOZ w Koszalinie

12

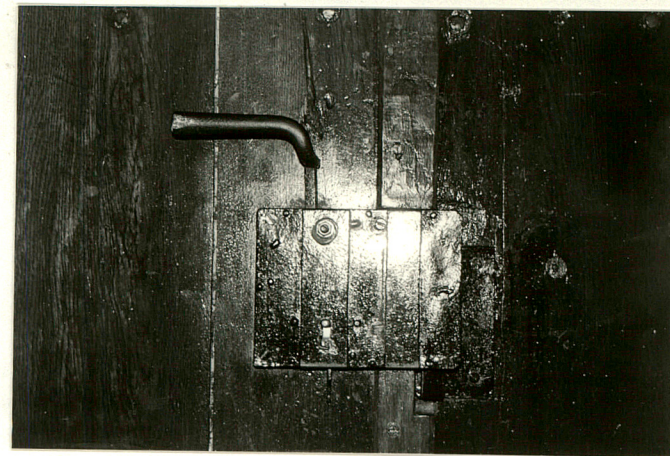
14



15



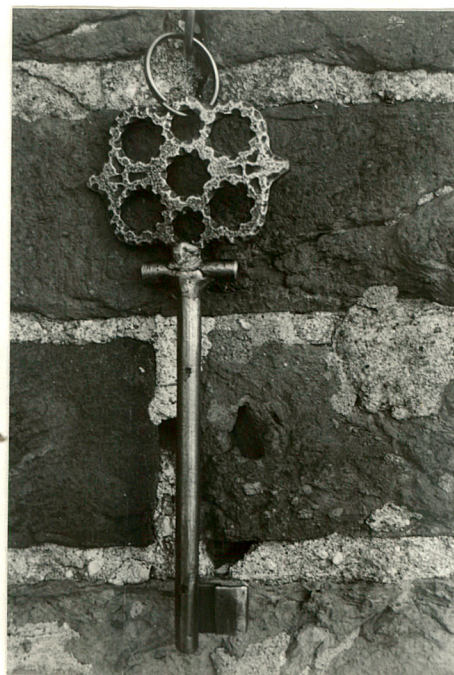
17



19



18



20



21



22

| 1. Miejscowość | 2. Obiekt (nazwa jak w karcie) | 3. Zawartość wkładki (nazwa obiektu lub materiału uzupełniającego) |
|----------------|---|--|
| BUDZISTOWO | Kościół Filialny p.w. św. Jana Chrzciciela | Zdjęcia |



23



25



24



26



27

Kartę założył: Danuta Horoszko listopad 1998 r.

Miejsce przechowywania negatywów: OW / PSOZ w Koszalinie



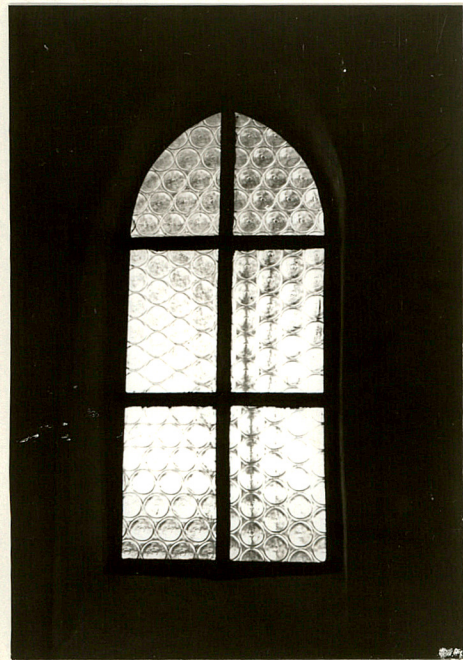
23



25



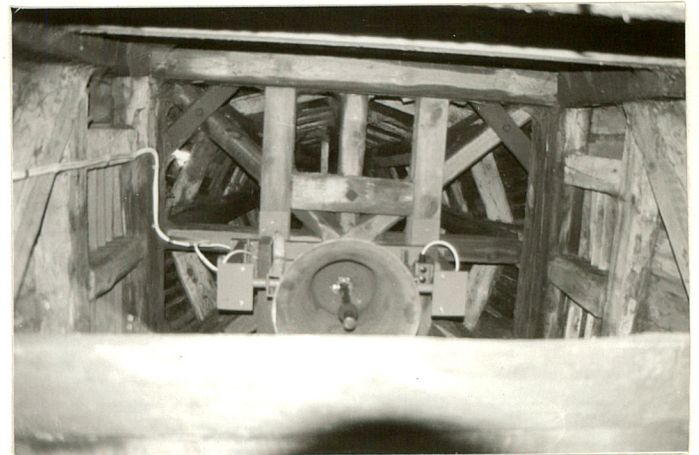
27



24



26



28