

1. Obiekt

WODOCIĄGOWA WIEŻA CIŚNIEN - KOMUNALNA

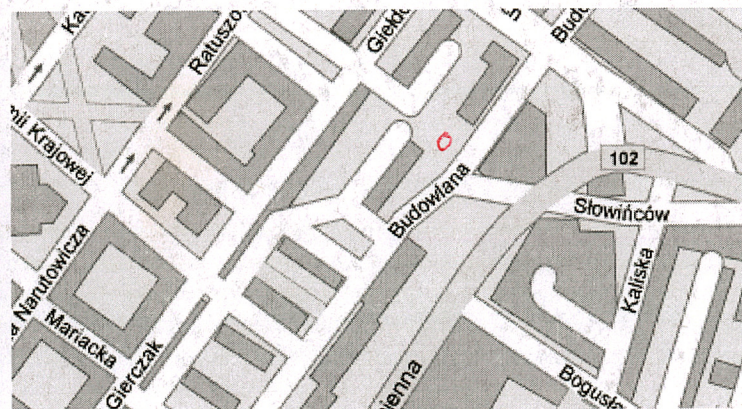
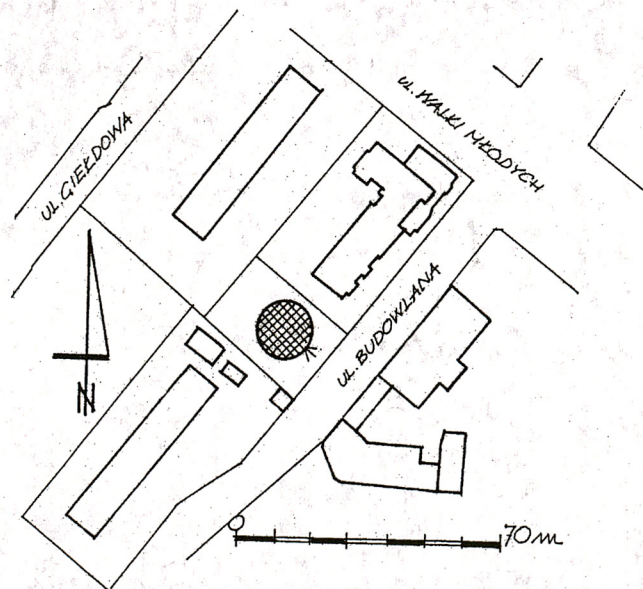
2. Czas powstania

1906

3. Miejscowość

KOŁOBRZEG

11. Zdjęcie: widok na wieżę od pld., sytuacja, orientacja



4. Adres

ul. Budowlana

nr hipoteczny

5. Przynależność administracyjna  
województwo zachodniopomorskie

gmina Kołobrzeg

6. Poprzednie nazwy miejscowości

Kolberg

7. Przynależność administracyjna  
przed 1 VI 1975

województwo koszalińskie

powiat Kołobrzeg

8. Właściciel i jego adres

Miejskie Wodociągi i Kanalizacja Sp. z o.o.

ul. Artyleryjska 3

78-100 Kołobrzeg

9. Użytkownik i jego adres

Miejskie Wodociągi i Kanalizacja Sp. z o.o.

ul. Artyleryjska 3

78-100 Kołobrzeg

10. Rejestr zabytków

Nr A-1545 data 4.04.2016



## 12. Autorzy, historia obiektu, określenia stylu

W XIX w. mieszkańcy Kołobrzegu czerpali wodę ze studni kopanych, prywatnych i kilku publicznych. W 1884 r. Zbudowano wodociąg zasilany wodami rzeki Parsęty. Z początkiem XX w. przystąpiono do rozbudowy i modernizacji wodociągu. W Rościence wykonano nowe ujęcie wody – studnie głębinowe, czerpiące wodę infiltracyjną z rz. Parsęty. Powstał tam także zakład uzdatniania wody, złożony ze stacji pomp oraz filtrów powolnych usytuowanych w dwu budynkach, istniejących do dzisiaj.

W 1906 r. w centrum miasta zbudowano wieżę ciśnień, która pełniła rolę zbiornika dystrybucyjnego wody, podawanej do sieci miejskiej grawitacyjnie.

Instalacje stacji pomp i sieć wodociagową kilkakrotnie rozbudowywano i modernizowano, po raz pierwszy w latach 1915-1916 a ostatnio w latach 60. i 70. XX w. Wtedy to rozbudowano ujęcie wody w Rościence i zmodernizowano filtry otwarte. W pierwszym etapie stare studnie lewarowe zastąpiono głębinowymi. W II etapie prac zbudowano kolejne ujęcie wody w Bogucinie, również ujmujące wody infiltracyjne Parsęty. Dzięki tym pracom miasto zyskało 3 magistrale wodociągowe, dwie o średnicach 500 i 350 mm z Rościana, trzecią 800 mm z Bogucina. Po zakończeniu tych prac na ok. 10 lat wyłączono wieżę ciśnień z eksploatacji. Była już za niska (krawędź przelewu na wys. 25 m) by sprostać zadaniom dystrybucyjnym. Wieżowy zbiornik wody ponownie włączono do eksploatacji w roku 1980, już w nowej roli – zbiornika wyrównawczego ciśnienia w sieci miejskiej.

W latach 90. XX w. przyziemie adaptowano dla potrzeb restauracji, a po jej likwidacji, od roku 2005 wykorzystywane jest przez kwiaciarnię.

## 13. Opis ( sytuacja, materiał i konstrukcja, rzut, bryła, elewacje, wnętrze, wyposażenie, instalacje )

**Sytuacja:** Wieża usytuowana jest na terenie zwartej zabudowy, w centrum miasta, przy ulicy Budowlanej. Otacza ją niewielki teren zielony. Od strony ulicy ogrodzony jest kratą na podmurówce z kamienia.

**Materiał i konstrukcja:** Masywna budowla murowana z cegły ceramicznej na zaprawie cementowo wapiennej. Stropy z krzyżujących się dźwigarów stalowych, na których oparto belki drewniane. Dolną kondygnację wtórnie przedzielono w połowie wysokości stropem żelbetowym (w latach 90. XX w.). Zbiornik oparto na pierścieniu granitowym wysokości 40 cm, na którym umieszczono pierścień stalowy podtrzymujący krawędź zbiornika. Zbiornik stalowy, nitowany. Pomosty dookoła zbiornika stalowe ażurowe. Schody na pierwszy pomost poprowadzono w grubości muru. Dach w konstrukcji stalowej. Krokwie z dwuteowników połączono trzema poziomymi pierścieniami i dodatkowo usztywniono krzyżującymi się płaskownikami. Nad zbiornikiem pomost stalowy z drabiną prowadzącą do wyjścia na dach. Dach pokryty blachą stalową, ocynkowaną, profilowaną

Wewnątrz wieży poprowadzono ślimakową klatkę schodową aż do kondygnacji podzbiornikowej. Stopnie z blachy stalowej opierają się na centralnej, stalowej kolumnie a także na czterech rurociągach prowadzonych od kanału w przyziemiu do zbiornika wieżowego wody. Dodatkowe usztywnienie stanowi stalowa balustrada. Na wtórną kondygnację (dzisiaj kwiaciarni) poprowadzono schody żelbetowe, z metalową balustradą. Okna stalowe, pojedynczo szklone. Drzwi wejściowe dwuskrzydłowe, drewniane z przeszklonymi polami. Wewnątrz wszystkie drzwi drewniane.

**Plan:** Wieża posadowiona na planie koła, z wejściem od pld-wsch. Pierwotnie wszystkie kondygnacje (przyziemia, trzonu, podzbiornikowa) jednoprzestrzenne, pozbawione ścian działowych. W centrum poprowadzono schody ślimakowe do kondygnacji podzbiornikowej. Dawną kondygnację przyziemia podzielono wtórnie na dwie, przy czym górna utrzymała charakter jednoprzestrzennego wnętrza, dolną podzielono zaś na wiele pomieszczeń.

**Bryła:** Trzon wieży ( o wysokości ok. 26,0 m.) stanowi walec o średnicy zewnętrznej 15,5 m. oparty na potężnym cokole z kamienia polnego zwieńczonym ceglany schodkowym gzymsem. Nad trzonem głowica o niewielkim nadwieszeniu zredukowanym ceglany gzymsem. Kondygnacja zbiornikowa spoczywa na wysuniętych na ok. 40 cm przed lice trzonu arkadkach, nawiązujących kształtem do formy średniowiecznych krenelaży. Głowicę dzielą na pionowe pola lizeny wyprowadzone u góry ponad gzyms wieńczący. Okna w głowicy są ostrołukowymi biforiami osadzonymi we wnękach zamkniętych od góry ostrołukiem. W kondygnacji podzbiornikowej sześć okrągłych okienek (okulusów) o promienistym podziale. Okna trzonu wąskie, ostrołukowe. Na obwodzie wieży wprowadzono sześć kolumn podwójnych okien, w trzech rzędach, w których wysokości okien zróżnicowano. Wejście do budowli prowadzi przez eklektyczny portyk, nawiązujący formą do okresu gotyku. Wieńczy go trójkątny szczyt z okrągłą blendą pośrodku. Otwór drzwiowy przesklepiony płaskim łukiem. Po obu stronach drzwi ukośne, schodkowe skarpy, pomiędzy którymi dwa granitowe stopnie. Całość budowli nawiązuje formą i wystrojem do ikonografii średniowiecznych budowli obronnych.

**Elewacje:** Ceglane, spoinowane, o bogatym detalu architektonicznym nawiązującym do form pseudoromańskich i pseudogotyckich i form znanych ze średniowiecznego budownictwa obronnego.

**Instalacje:** Elektryczna, wodociągowo - kanalizacyjna, odgromowa, telefoniczna.



<p>14. Kubatura</p> <p>Ok. 4.200,0 m<sup>3</sup></p> <p>Pojemność zbiornika wody 500 m<sup>3</sup></p>	<p>15. Powierzchnia użytkowa</p> <p>Pow zabudowy ok. 170 m<sup>2</sup></p> <p>Pow. użytkowa ok. 650 m<sup>2</sup></p> <p>Pow. wykorzystywana dla działalności gospodarczej (kwiaciarnia) ok. 340 m<sup>2</sup></p>	<p>16. Przeznaczenie pierwotne</p> <p>Wodociągowa wieża ciśnień - komunalna</p>	<p>17. Użytkowanie obecne</p> <p>Wodociągowa wieża ciśnień – komunalna a w przyziemiu i na piętrze - kwiaciarnia</p>
<p>18. Prace budowlane i konserwatorskie</p> <p>W latach 90. XX w. dolną kondygnację podzielono na dwie urządzając na tych powierzchniach restaurację. Z początkiem 2002 r. zrezygnowano z prowadzenia restauracji. W 2005 r. na pierwszej jej kondygnacji urządzono kwiaciarnię, zaś w przyziemiu gdzie funkcjonował bar oraz znajdowało się zaplecze magazynowe i sanitarne, pomieszczenia wykorzystywane są na doraźny, prowizoryczny magazyn kwiaciarni. Wprowadzając do wieży restaurację i zabudowując nowy strop międzykondygnacyjny na piętro wykonano żelbetowe schody z metalową balustradą. Wykonano również remont portalu i stolarki drzwiowej. Nowe pokrycie zyskał także dach – blacha stalowa, ocynkowana. By uniknąć strat ciepła w restauracji w latach 90. XX w. na wysokości pierwotnej pierwszej kondygnacji rurociągi (i stare schody ślimakowe) do wys. ok. 2,5 m. obudowano ścianami z pustaków cementowo-wapiennych i przykryto lekkim stropem. Obudowę zyskały również schody i rurociągi prowadzone w przyziemiu.</p> <p>W 2004 r. Wykonano wokół wieży instalację elektryczną służącą iluminacji obiektu.</p>		<p>19. Stan zachowania ( fundamenty, ściany zewnętrzne, ściany wewnętrzne, sklepienia, stropy, konstrukcje dachowe, pokrycie dachu, wyposażenie i instalacje )</p> <p>Stan techniczny budowli bardzo dobry. Instalacje sprawne. Pomyślnie rozwiązano połączenie funkcji wieży ciśnień wodociągu miejskiego (zbiornika wyrównawczego wody w sieci) z zadaniami gospodarczymi (kwiaciarnia) co otworzyło budowlę społeczeństwu.</p>	
		<p>20. Najpilniejsze postulaty konserwatorskie</p> <p>Wieża ciśnień Kołobrzegu to jeden z najciekawszych przykładów wież typu kolumny dwumodułowej w Polsce, charakterystyczny bogatym kostiumem architektonicznym, odwołującym ku wzorcom ikonograficznym budownictwa militarnego, wyrażanych językiem romanizmu. Historyzm tej architektury zdecydowanie kształtuje krajobraz kulturowy miasta.</p> <p>Budowla prezentuje wybitne walory historyczne, techniczne, architektoniczne, estetyczne i krajobrazowe stanowiąc też cenne źródło archeologii przemysłowej.</p> <p>Jako dobro kultury winna bezwzględnie zyskać ochronę prawną – przez wpis do rejestru zabytków.</p>	



21. Akta archiwalne ( rodzaj akt, numer i miejsce przechowywania )

- dokumentacja techniczna wodociągu miejskiego, w: Miejskie Wodociągi i Kanalizacja Sp. z o.o., Kołobrzeg

22. Bibliografia

- E. Grahn, Die Städtische Wasserversorgung im Deutschen Reiche, München/Leipzig 1898, t. II
- Stanisław Januszewski, Wodociągowe wieże ciśnień woj. poznańskiego, w: Sprawozdania BSiDZT S. Januszewski, Wrocław 1993, nr 7, mnps.
- S. Januszewski, Kolejowe wieże wodne woj. szczecińskiego, Sprawozdania BSiDZT S. Januszewski, Nr 2, Wrocław 1991, mnps
- S. Januszewski, Die Wassertürme an den Bahnstrecken des Oderlandes, XIX Congress ICOHTEC, Wien 1991
- M. Kotuła, Analiza hydrauliczna pracy sieci wodociągowej miasta Kołobrzegu, w: MWiK Sp. z o.o. Kołobrzeg (dział techniczny)

23. Źródła ikonograficzne i fotograficzne ( rodzaj, miejsce przechowywania, sygnatury )

24. Uwagi różne

25. Opracował: **Program komputerowy karty - Word for Windows - BSiDZT S. Januszewski**

tekst                      prof.dr hab. Stanisław Januszewski 24 kwiecień 2008

plany, rysunki           mgr inż. arch. Anna Broniewska 24 kwiecień 2008

zdjęcia fotogr.        prof.dr hab. Stanisław Januszewski 24 kwiecień 2008

miejsce przechowywania negatywów    BSiDZT S. Januszewski

**KARTA PO WYPEŁNIENIU PODLEGA OCHRONIE NA PODSTAWIE PRZEPISÓW PRAWA AUTORSKIEGO !**

26. Adnotacje o inspekcjach, informacje o zmianach ( daty, imiona i nazwiska wypełniających )

27. Załączniki

nr 1-4 – dokumentacja fotograficzna

nr 5 – dokumentacja rysunkowa

nr 6 - dokumentacja fotograficzna: Stacja uzdatniania wody i przepompownia



1. Miejscowość

KOŁOBRZEG

2. Obiekt

WODOCIĄGOWA WIEŻA CIŚNIEN  
- KOMUNALNA

3. Zawartość wkładki ( nazwa obiektu lub materiału uzupełniającego )

Dokumentacja fotograficzna (verte)



Wieża od płd.



Wieża od półn.



Trzon od półn.

Wkładkę założył: prof.dr hab. Stanisław Januszewski 24 kwiecień 2008

Miejsce przechowywania negatywów: BSiDZT S. Januszewski

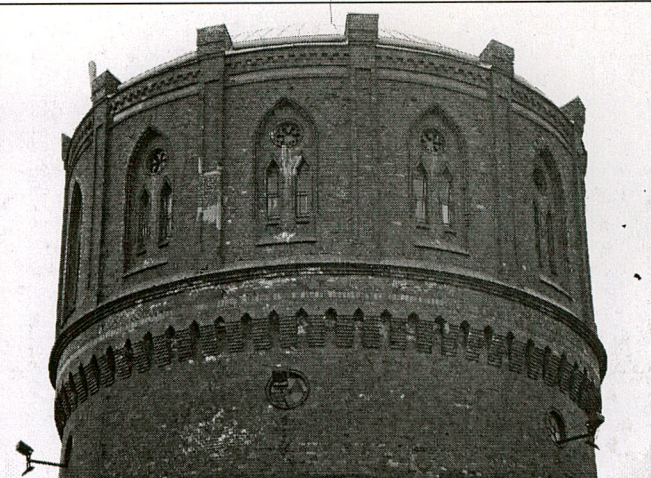




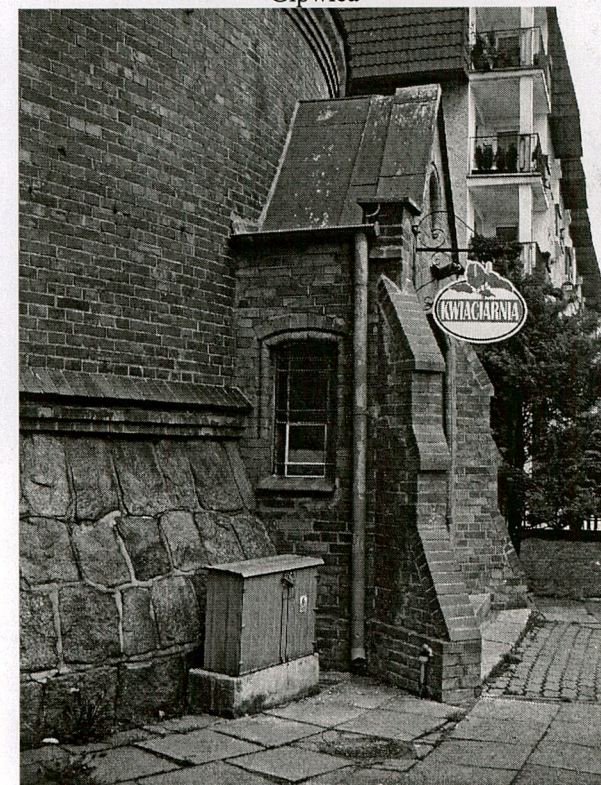
Podstawa (cokół) trzonu



Portal



Głpwica



Detal portalu



1. Miejscowość

KOŁOBRZEG

2. Obiekt

WODOCIĄGOWA WIEŻA CIŚNIEN  
- KOMUNALNA

3. Zawartość wkładki ( nazwa obiektu lub materiału uzupełniającego )

Dokumentacja fotograficzna (verte)



Bar (dawny, ob. magazyn kwiaciarni-prowizoryczny)

Przyziemie



Zaplecze kuchenne



Zaplecze kuchenne

Wkładkę założył: prof.dr hab. Stanisław Januszewski 24 kwiecień 2008

Miejsce przechowywania negatywów: BSiDZT S. Januszewski



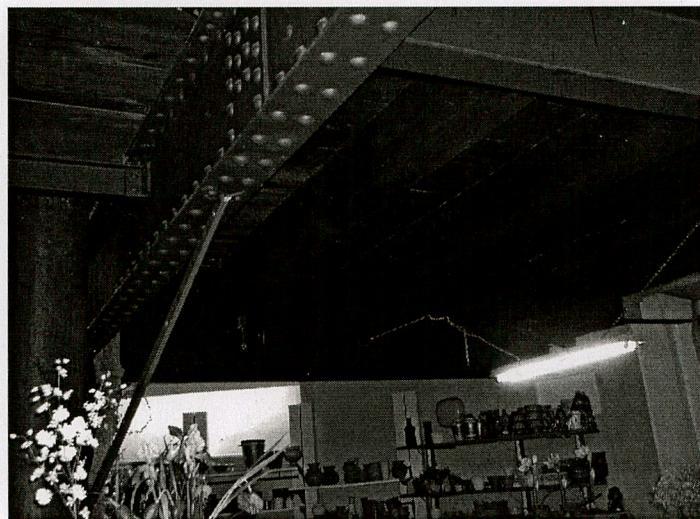
1 piętro – Kwaciarnia, usytuowana na wtórnym stropie, który w latach 90. XX w. podzielił wcześniejszą kondygnację przyziemia na dwie.



Poziom kwaciarni (wtórny)



Rurociągi



Konstrukcja – stalowe podciągi stropu I kondygnacji (do lat 90. XX w.)





1. Miejscowość

KOŁOBRZEG

2. Obiekt

WODOCIĄGOWA WIEŻA CIŚNIEŃ  
- KOMUNALNA

3. Zawartość wkładki ( nazwa obiektu lub materiału uzupełniającego )

Dokumentacja fotograficzna (verte)



Schody do kondygnacji podziornikowej



Wtórna (lata 90.XX w.) obudowa schodów w trzonie

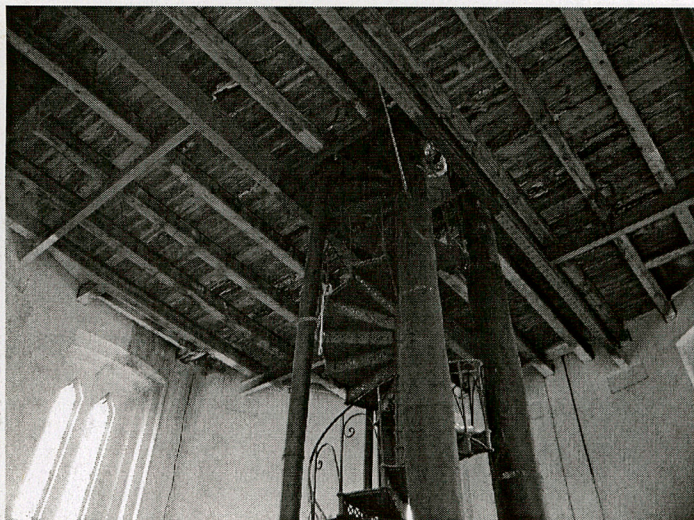


Rurociągi i schody w trzonie

Wkładkę założył: prof.dr hab. Stanisław Januszewski 24 kwiecień 2008

Miejsce przechowywania negatywów: BSiDZT S. Januszewski

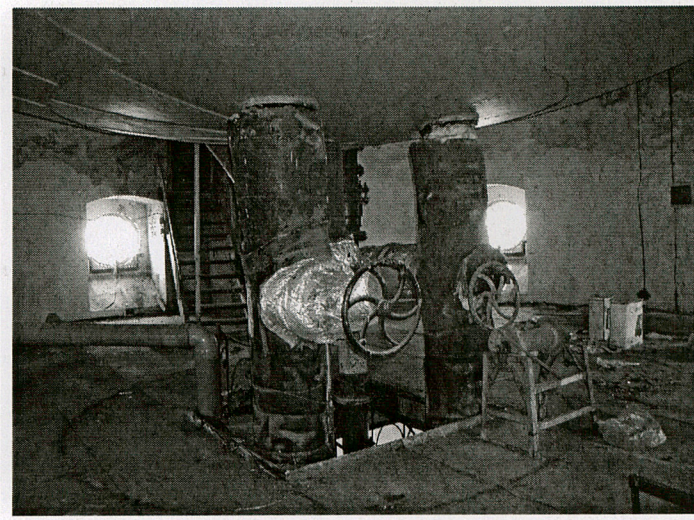




Strop pod kondygnacją podziornikową



Kondygnacja podziornikowa



Kondygnacja podziornikowa



Schody do głowicy



Schody w głowicy do górnej krawędzi zbiornika



Przykrycie zbiornika (wtórne)



1. Miejscowość

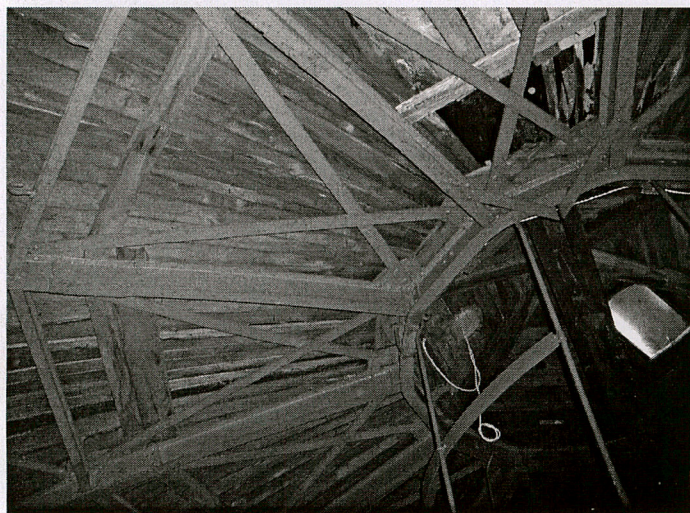
KOŁOBRZEG

2. Obiekt

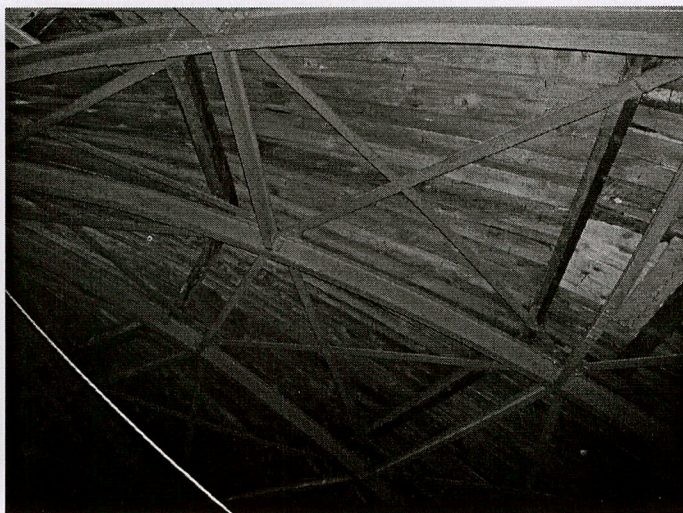
WODOCIĄGOWA WIEŻA CIŚNIEN  
- KOMUNALNA

3. Zawartość wkładki ( nazwa obiektu lub materiału uzupełniającego )

Dokumentacja fotograficzna



Konstrukcja dachu głowicy



Konstrukcja dachu głowicy



Konstrukcja dachu głowicy i pierścień konstrukcyjny podstawy świetlika (lunety)



Pokrycie dachu głowicy

Wkładkę założył: prof.dr hab. Stanisław Januszewski 24 kwiecień 2008

Miejsce przechowywania negatywów: BSiDZT S. Januszewski



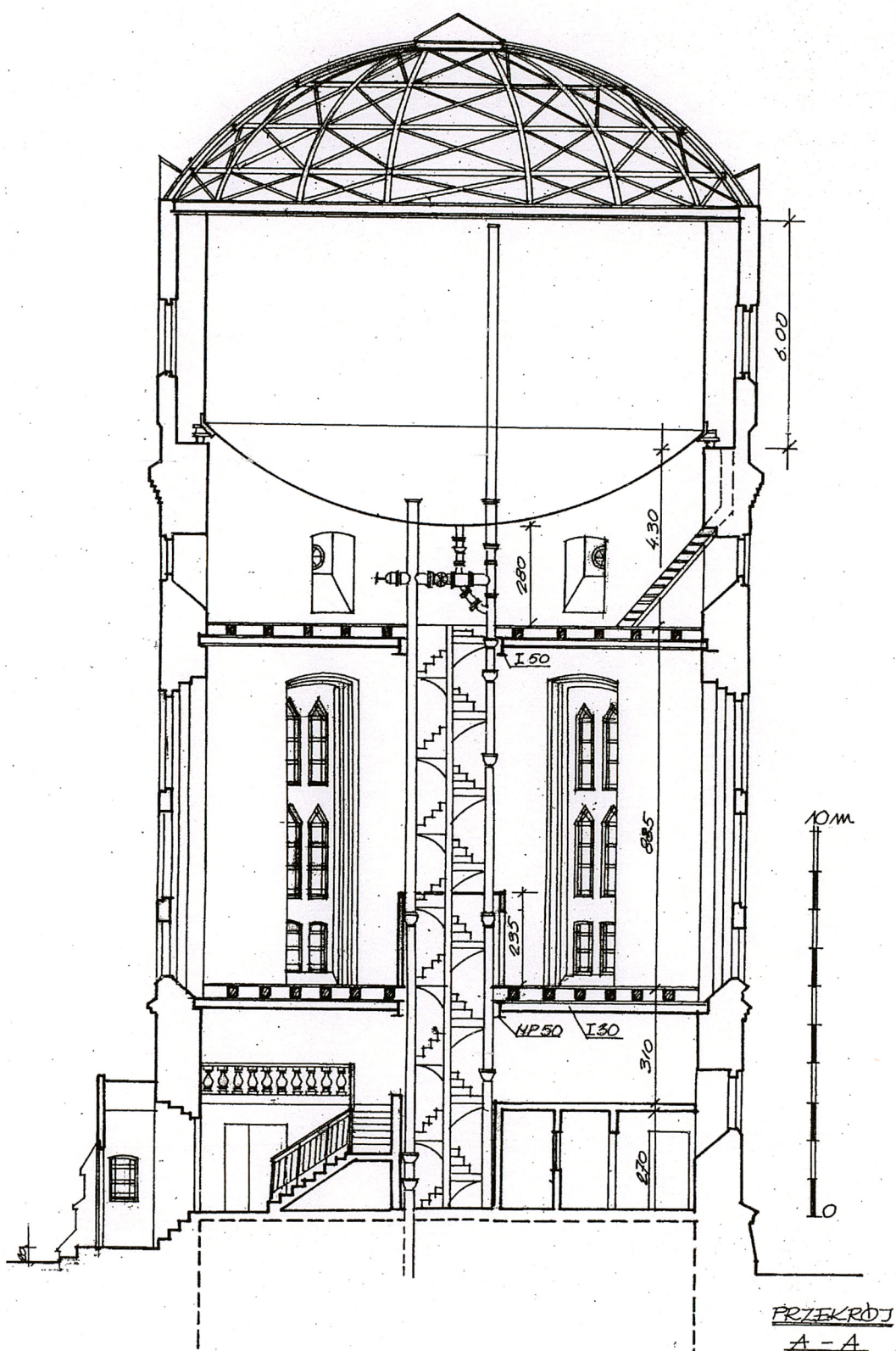
# WKLADKA DO KARTY EWIDENCYJNEJ ZABYTKÓW ARCHITEKTURY I BUDOWNICTWA

ZALĄCZNIK NR 5

1. Miejscowość  
KOŁOBRZEG

2. Obiekt  
WODOCIĄGOWA WIEŻA CIŚNIEN  
- KOMUNALNA

3. Zawartość wkładki ( nazwa obiektu lub materiału uzupełniającego )  
Dokumentacja rysunkowa: przekrój pionowy i rzut przyziemia (verte)



Wkładkę założył: mgr inż. arch. Anna Bromiewska 24 kwiecień 2008

Miejsce przechowywania negatywów: BS/DZT S. Januszewski



