

A B C D E F G H I J K L Ł M N O P R S T U V W X Y Z

Nr ZACHODNIO-
POMORSKIE

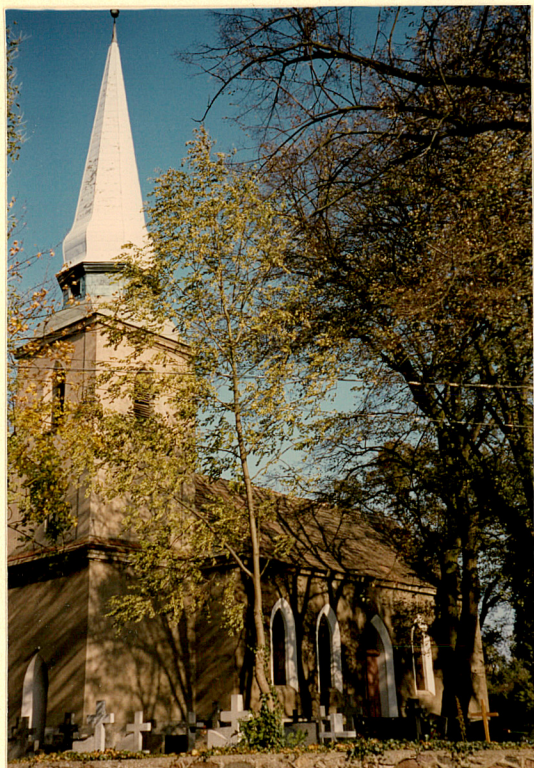
1. Obiekt

KOŚCIÓŁ FILIALNY, ob. p.w. św. Anny

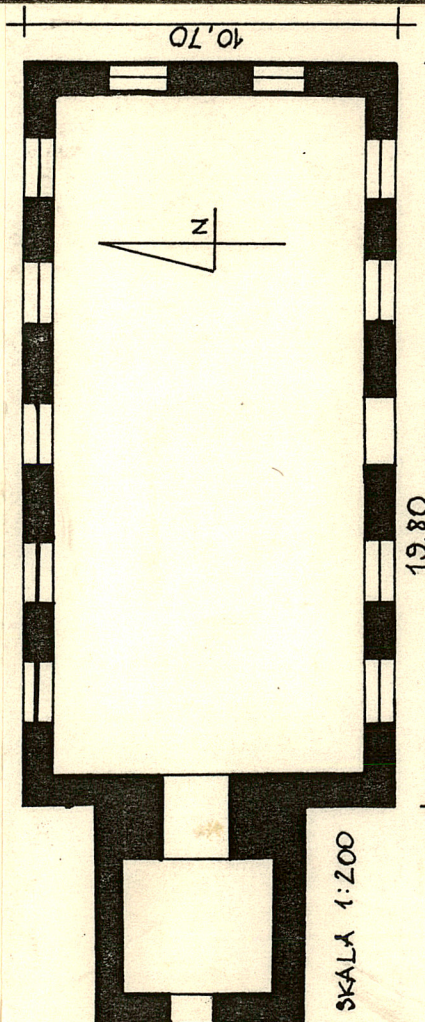
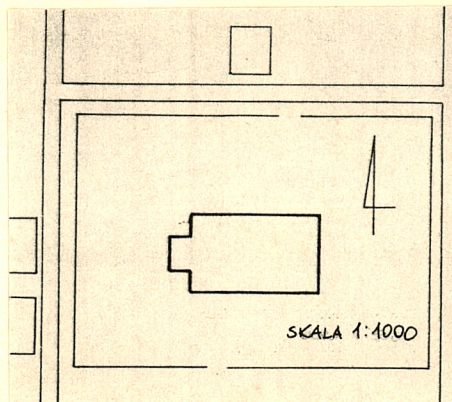
2. Czas powstania
?, przeb. XIX w.

3. Miejscowość
BIEŁKOWO

11. Zdjęcia, rzut, przekrój, sytuacja, orientacja



Widok od pd-zach.



4. Adres

nr hipoteczny

5. Przynależność administracyjna

województwo szczyecińskie

gmina Kobylanka pw. STARGARDZKI

6. Poprzednie nazwy miejscowości

Belkow (do 1945 r.)

7. Przynależność administracyjna
przed 1 VI 1975

województwo szczyecińskie

powiat Stargard

8. Właściciel i jego adres
Parafia pw. św. Antoniego
Kobylanka 73-108,
Leśna 2

9. Użytkownik i jego adres

j.w.

10. Rejestr zabytków

Nr 293 data 05.07.1958
A-1507

Sytuacja. Kościół orientowany, usytuowany pośrodku niewielkiego, nieczynnego cmentarza, położonego w centrum wsi na nawsiu. Teren cmentarza otoczony kamiennym murem z bramami od pd i pn.

Materiał i konstrukcja. Posadowienie nierozpoznane ze względu na brak dostępu. Ściany korpusu nawowego murowane, prawdopodobnie z kamienia na zaprawie cementowo-wapiennej. Elewacje zewnętrzne i wewnętrzne w całości otynkowane. Ściany wieży murowane, przypuszczalnie z cegły ceramicznej, na zaprawie cementowo-wapiennej. Elewacje wewnętrzne i zewnętrzne wieży w całości otynkowane. Konstrukcja dachowa, drewniana, stolcowa - o stolcach leżących. Strop drewniany, płaski, z otynkowanym pułapem. Dach korpusu nawowego pokryty dachówką ceramiczną, zakładkową. Hełm wieży pokryty blachą cynkową. Posadzka terakotowa. Schody na wieżę drewniane, proste, 2-biegowe. Drzwi zewnętrzne w elewacji zach. wieży - drewniane, deskowo-spagowe, opierane od zewnątrz deskami w układzie romboidalnym, 2-skrzydłowe - skrzydła prostokątne. Nadświetle zamknięte ostrołukowo, przeszklone, podzielone szczeblinami krzyżowymi. Drzwi w elewacji pd - drewniane, ramowo-płycinowe, w układzie trójpłycinowym, 2-skrzydłowe. Skrzydła prostokątne, z listwą przymykowym w kształcie kolumienki. Ponad profilowanym śłemeniem, ostrołukowo zamknięte, przeszklone nadświetle - szklenie w ołowiu drobnymi, kwadratowymi szybami w układzie w karo. Okna w korpusie nawowym witrażowe, o konstrukcji metalowej, 3-poziomowe, zamknięte łukiem ostrym. Okno w szczycie wsch. trójkątne witrażowe. Otwory okienne w wieży, zamknięte drewnianymi żaluzjami.

Rzut. Korpus nawowy założony na planie prostokąta. Do zach. boku korpusu przylega dostawiona osiowo wieża, założona na planie kwadratu.

Bryła. Budynek niepodpiwniczony. Korpus nawowy 1-kondygnacyjny, przekryty dachem dwuspadowym. Od zach. wznosi się smukła wieża, 3-kondygnacyjna, węższa od korpusu nawowego, zwieńczona wielobocznym hełmem o barokowych formach.

Elewacje. Elewacja pn korpusu nawowego 5-osiowa, rozczłonkowana pięcioma ostrołukowo zamkniętymi, otworami okiennymi o rozglifionych obokniach. Podobnie opracowane pozostałe otwory okienne, a także otwór drzwiowy w elewacjach korpusu nawowego. Elewacja pd i pn zwieńczone gzymsem, który poprzez elewację zach. korpusu, obiega również wieżę. Elewacja pd 5-osiowa, z ostrołukowo zamkniętym portalem, w osi środkowej. Pozostałe osie wyznaczają, symetrycznie zakomponowane, otwory okienne. Elewacja wsch. 2-osiowa, z dwoma otworami okiennymi w dolnej kondygnacji oraz niewielkim, trójkątnym otworem okiennym w szczycie, usytuowanym na osi symetrii elewacji. Dolna kondygnacja wieży

Bielkowo wzmiankowane w źródłach po raz pierwszy w 1173 r., zaś pierwsze wzmianki na temat kościoła pochodzą z 1276 r.. Po pożarze dawnego kościoła, budowla została przebudowana w XIX w., w formach neogotyckich. W związku z dokładnym otynkowaniem murów kościoła, nie sposób obecnie ocenić jaki procent substancji dawnej świątyni, został zachowany podczas tej przebudowy. Wykonano wówczas, nieistniejące obecnie: fryzy arkadkowe, obiegające wszystkie elewacje tuż pod gzymsem oraz na obrzeżach szczytu wsch., okulusowy otwór okienny w szczycie wsch. oraz profilowane opaski wokół otworów okiennych i drzwiowych. Pozostałe elementy nie uległy zmianie po 1945 r., kiedy ewangelicki dotąd kościół, przejęty został przez parafię rzymskokatolicką.

ja wieży równa wysokością ścianom nawy. Elewacje pn i pd dolnej kondygnacji wieży, gładko opracowane. W elewacji zach. wieży ostrołukowy portal. Narożniki II i III kondygnacji wieży, podkreślone pionowymi pasami tynku, nałożonego nieco grubszą warstwą niż na pozostałych partiach elewacji. II kondygnacja wyróżniona tylko w elewacji zach., poprzez wąski otwór zamknięty ostrołukowo. W ostatniej kondygnacji, w każdej z elewacji wieży, po jednym ostrołukowo

<p>14. Kubatura</p> <p>1020 m³</p>	<p>15. Powierzchnia użytkowa</p> <p>204 m²</p>	<p>16. Przeznaczenie pierwotne</p> <p>sakralne</p>	<p>17. Użytkowanie obecne</p> <p>sakralne</p>
<p>18. Prace budowlane i konserwatorskie, ich przebieg i dokumentacja</p> <p>Po 1980 r. remont kościoła, w wyniku którego usunięto XIX-wieczny detal architektoniczny w postaci fryzów arkadkowych, profilowanych opasek okiennych i drzwiowych. Przemurowano również okulusowy otwór okienny w szczycie wsch.</p>		<p>19. Stan zachowania (fundamenty, ściany zewnętrzne, ściany wewnętrzne, sklepienia, stropy, konstrukcje dachowe, pokrycie dachu, wyposażenie i instalacje)</p> <p>Ogólny stan zachowania dobry.</p>	
		<p>20. Najpilniejsze postulaty konserwatorskie</p> <p>W czasie najbliższych prac remontowych przeprowadzić badania architektoniczne, w celu ustalenia daty powstania budowli.</p>	

21. Akta archiwalne (rodzaj akt, numer i miejsce przechowywania)

24. Uwagi różne *Ww iw. 158 - c*

25. Opracował

tekst *mgr T.Wolender, 11.1994*

imię, nazwisko, data, podpis

plany, rysunki *mgr E.Wolender, 11.1994*

imię, nazwisko, data, podpis

zdjęcia fotogr. *mgr T.Wolender, 11.1994*

imię, nazwisko, data, podpis

miejsce przechowywania negatywów *PSOZ Szczecin*

KARTA PO WYPEŁNIENIU PODLEGA OCHRONIE NA PODSTAWIE PRZEPISÓW PRAWA AUTORSKIEGO

22. Biblioteka

*H.Lemcke, Bau und Kunstdenkmaler Kr.Greifenhagen,
H.VI, Stettin 1902, s.175*

26. Adnotacje o inspekcjach, informacje o zmianach (daty, imiona i nazwiska wypełniających)

23. Źródła ikonograficzne i fotografia (rodzaj, miejsce przechowywania, sygnatury)

27. Załączniki

1. Miejscowość	2. Obiekt (nazwa jak w karcie)	3. Zawartość wkładki (nazwa obiektu lub materiału uzupełniającego)
BIELKOWO	KOŚCIÓŁ FILIALNY, ob. św. Anny	cd. punktu 13, fotografie

C.d. punktu 13:

zamkniętym, otworze okiennym, opracowanym jak w korpusie nawowym. Ostatnia kondygnacja zwieńczona profilowanym gzymsem. Wieża zwieńczona hełmem o bogatej, formie nawiązującej do rozwiązań barokowych.

Wnętrze. Wnętrze w całości otynkowane, jednolicie pomalowane. W zach. partii nawy, drewniany chór, wsparty na dwóch filarach, bez cech stylowych.



Elewacja zach.



Portal elewacji połudn.



Fragment wieży



Elewacja wsch.

Wkładkę założył: mgr T. Wolender, 11.1994
(imię, nazwisko, data)

PSOZ Szczecin

Miejsce przechowywania negatywów:

Z-d Poligr. Jan Jasiński W-wa, ul. Wolna 13, tel. 12-43-83

Wzór ODZ 1978 r.



Elewacja północna



Elewacja południowa



Fragment więźby dachowej



Widok wsch. partii wnętrza



Widok zach. partii wnętrza