

**OŚRODEK DOKUMENTACJI
ZABYTEKÓW W WARSZAWIE**
KARTA EWIDENCYJNA ZABYTEKÓW
ARCHITEKTURY I BUDOWNICTWA

A B C D E F G H I J K L Ł M N O P R S T U V W X Y Z

Nr

3203

1. Obiekt

KAMIENICA MIESZKALNA

2. Czas powstania

XIX w.

3. Miejscowość

KOŁOBRZEG

4. Adres

**ul. Graniczna 4
78-100 Kołobrzeg**

nr hipoteczny działka nr 187/16.

5. Przynależność administracyjna

województwo **Zachodniopomorskie**

Powiat **Kołobrzeg**

Gmina **Kołobrzeg**

6. Poprzednie nazwy miejscowości

KÖLBERG

7. Przynależność administracyjna

przed 1 I 1999

województwo **koszalińskie**

8. Właściciel i jego adres

**Urząd Miejski
ul. Ratuszowa
78-100 Kołobrzeg**

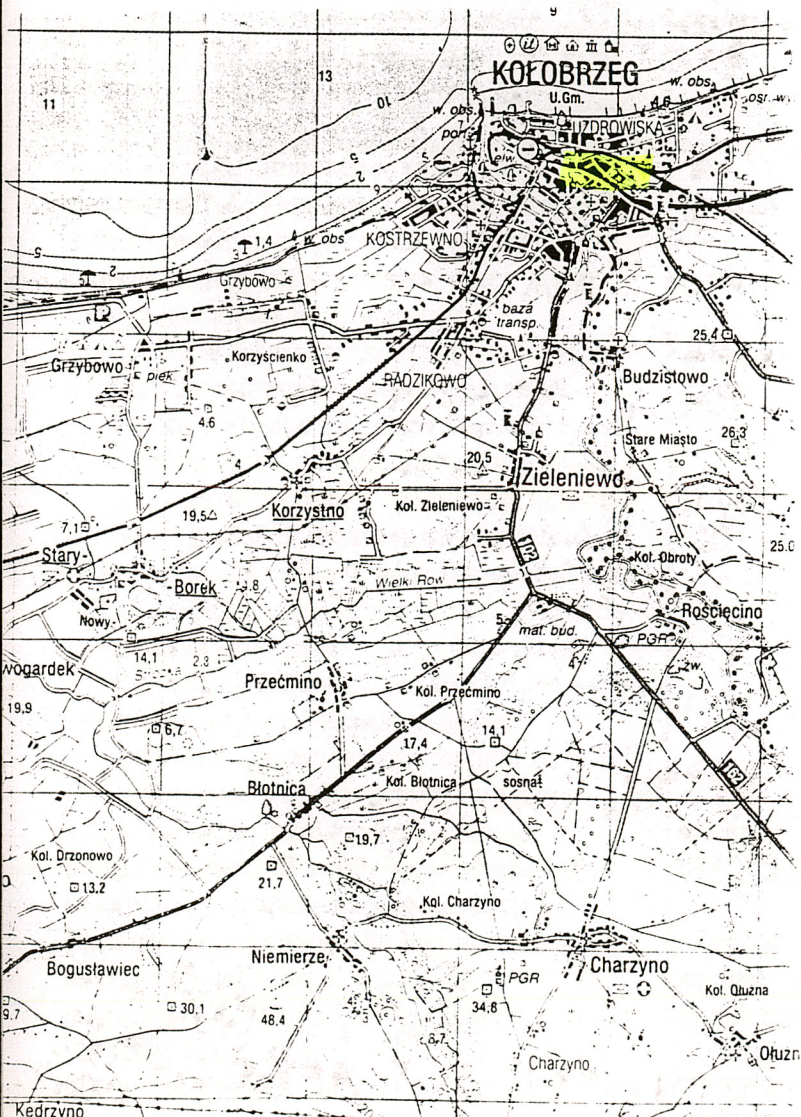
9. Użytkownik

**Zarząd Gospodarki Mieszalnej
ul. Artyleryjska 3
78 - 100 Kołobrzeg**

10. Rejestr zabytków

1240 z dn. 22.09.1993r.

(wpisana
elewacja)



1.

Powstanie kamienicy na ulicy Granicznej związane jest z rozbudową miasta, która miała miejsce około 1890 roku. Rozwój tej części miasta związany jest z likwidacją przeznaczenia Kołobrzegu jako miasto – twierdza. W miejscu zlikwidowanych umocnień twierdzy wytyczono nowy układ, który połączył istniejące już wcześniej systemy komunikacyjne Starego Miasta i przedmieścia. Głównymi elementami nowego układu stały się utworzone w miejscu splantowanych umocnień twierdzy ulice Walki Młodych i Łopuskiego, obejmujące teren Starego Miasta. W Kołobrzegu po likwidacji dawnych fortyfikacji nie wykształciły się, tak jak w wielu innych miastach zwarte tereny zieleni parkowej - planty. Połączenie systemu komunikacyjnego Starego Miasta z nowym oraz wprowadzenie na obszar powstałych w jego bezpośrednim otoczeniu kwartałów zabudowy w dużym stopniu zatarło granice między zespołem staromiejskim, a nowopowstałą częścią miasta. Ulica Walki Młodych, wyznaczyła razem z ulicą Unii Lubelskiej pięć kwartałów, które wypełniały reprezentacyjne kamienice mieszkalne pochodzące z końca XIX - pocz. XX w. Pierwszymi lokatorami kamienicy byli urzędnicy państwowi i ludzie tworzący klasę średnią. Na wszystkich kondygnacjach usytuowane było osiem mieszkań. Po wojnie wszystkie mieszkania w kamienicy przeszły na skarb państwa. Majątek ten do dnia dzisiejszego podlega pod Urząd Miejski, którego przedstawicielem jest Zakład Gospodarki Mieszkalnej w Kołobrzegu. W kamienicy, w chwili obecnej jest wydzielonych 13 mieszkań.

SYTUACJA :

Kamienica położona jest w północno wschodniej części Starego miasta, po wschodniej stronie pierzei ulicy Granicznej; elewacjami szczytowymi ustawiona na osi północ – południe, elewacją frontálną zwrócona na zachód, a elewacją tylną skierowana na wschód – w stronę wewnętrznego podwórka. w stronę ulicy Mała Kościelna;

MATERIAŁ, KONSTRUKCJA, TECHNIKA :

Ściany – – zewnętrzne (obwodowe) ceglane, murowane i otynkowane; posadowione na niskim cokole, występującym przed lico muru; zwieńczonym prostym gzymsem cokołowym z uskokiem; wyżej wzniesione z cegły ceramicznej; otynkowane, tynkiem wapiennym gładkim; fasada zróżnicowana kolorystycznie, pomalowana w kolorze sieni naturalnej z białym detałem architektonicznym; ściany wewnętrzne murowane, w całości otynkowane; pomalowane farbami emulsyjnymi. Na klatce schodowej ściany do połowy wysokości pomalowane zostały farbami olejnymi; na wyższych kondygnacjach oraz na poddaszu ściany szkieletowe wypełnione cegłą.

Stropy, sklepienia - drewniane, belkowe, płaskie z podsufitką wykonaną na matach trzcinowych, otynkowanych i pomalowanych białymi farbami emulsyjnymi; w piwnicy strop Kleina, w całości otynkowane i pomalowane białą farbą.

Wieżba dachowa – drewniana, jętkowa, na ścianach stolcowych, które tworzą ściany działowe poddasza.

Dach - nakryty papą na odeskowaniu.

Podłoga - w pomieszczeniach mieszkalnych pierwotnie były parkiety (zdemontowane w trakcie generalnego remontu) obecnie są to deski przykryte wykładzinami; na klatkach schodowych są to kafle ceramiczne oraz płyty lastrico; w piwnicach są posadzki betonowe i kafle lastrico; w pomieszczeniach pełniących funkcję łazienek kafle ceramiczne; na poddaszu podłogi drewniane tzw. „białe”.

Schody wewnętrzne – betonowe (wtórne) pierwotne były drewniane, dwubiegowe powrotne, ze spocznikiem międzypiętrowym, wyposażone w metalowe, ażurowe balustrady; górą ujęte prostą, poręczą.

Okna - skrzynkowe; podwójne, dwupoziomowe, cztero- i sześciokwaterowe, dwu- i trójdzielne, krzyż pozorny z przechodzącym ślemieniem; listwa przymykowa w formie szerokiej profilowanej listwy, szklone na kit drewno malowane w kolorze białym. Na klatkach schodowych okna krosnowe. Kształt okien różnoraki; w kształcie prostokąta, część zamknięta prosto, niektóre przekryte łukiem pełnym, a pozostałe eliptycznym.

| | | | |
|---|--|--|---|
| 14. Kubatura ca 3925 m ³ | 15. Powierzchnia użytkowa ca 228,6 m ² | 16. Przeznaczenie pierwotne Kamienica | 17. Użytkowanie obecne Kamienica mieszkalna z częściowo usługowym parterem / sklep / |
| 18. Prace budowlane i konserwatorskie, ich przebieg i dokumentacja 1. W latach 70.XX w. przeprowadzono generalny remont; przekształcono wnętrze, dostawiając ścianki i wydzielając nowe pomieszczenia, oraz rozebrano całą klatkę schodową wymieniając drewniane podesty schodów na betonowe, a balustrady na metalowe. 2. Część parteru pełni funkcje usługowe, usytuowany jest tu sklep – zabudowując pierwotny przejazd bramny oraz wydzielając dodatkowe pomieszczenia. | | 19. Stan zachowania (fundamenty, ściany zewnętrzne, ściany wewnętrzne, sklepienia, stropy, konstrukcje dachowe, pokrycie dachu, wyposażenie i instalacje) 1. Obiekt zachował się bez poważniejszych przekształceń brył, wystroju elewacji. Układ wnętrza został nieznacznie przekształcony szczególnie w partii parteru – całość w stanie dobrym. 2. Stan techniczny obiektu dobry. Jedynie w ścianach zewnętrznych od strony podwórza widoczne są pojedyncze ślady zawilgocenia i spękania murów. 3. Więźba dachowa w stanie złym, przegnicie elementów drewnianych. 4. Wszystkie detale architektoniczne na elewacjach zewnętrznych zachowały się w całości, w dobrym KATASTROFALNYM – wymagają natychmiastowej konserwacji! 5. Wyposażenie wnętrza zachowane w szczątkowym stanie - czytelna jest stolarka drzwiowa i okienna. 6. Stan instalacji i wnętrz zróżnicowany, w zależności od przeprowadzonych remontów. 20. Najpilniejsze postulaty konserwatorskie Obiekt o wysokich wartościach zabytkowych. Do zachowania kształt fasady, podziały kompozycyjne, kształt otworów okiennych, konstrukcja stolarki, formy detalu architektonicznego - opaski, gzymsy; cały program architektoniczny. Obiekt winien być pod stałą opieką Konserwatora Zabytków Ze względu na wpisanie obiektu do rejestru zabytków nie dopuszcza się jakichkolwiek remontów, czy zmian bez wcześniejszego uzyskania zgody Konserwatora Zabytków. | |

22. Bibliografia

1. Einwohnerbuch 1937 der Stadt Kolberg; Kolberg; s.124
2. Einwohnerbuch 1939 der Stadt Kolberg; Kolberg; s.135
3. H. Göbel, Die städtebauliche Entwicklung von Kolberg, Düsseldorf
4. J. Voelker, Geschichte der Stadt Kolberg, wyd. 4, Hamburg 1999 r.
5. H. Kroczyński, Kronika Kołobrzegu, Kołobrzeg 2000 r.
6. H. Kroczyński, Dzieje Kołobrzegu – Kalendarium, Kołobrzeg 2000

23. Źródła ikonograficzne i fotografie (rodzaj, miejsce przechowywania)

1. Mapa województwa zachodniopomorskiego 1 : 25 000
2. Mapa województwa koszalińskiego 1 : 10 000
3. Mapa niemiecka – Messtischblatt 1 : 25 000 z 1889 /91 r. oraz 1936 r.

24. Uwagi różne

25. Opracował

Tekst

Danuta Horoszko - lipiec 2001 r.

Plany, rysunki

Danuta Horoszko - lipiec 2001 r.

Zdjęcia fotograficzne *Danuta Horoszko - lipiec 2001 r.*

Miejsce przechowywania negatywów: **SOZ w Koszalinie**

Karta po wypełnieniu podlega ochronie na podstawie przepisów prawa autorskiego.

26. Adnotacje o inspekcjach, informacje o zmianach (daty, imiona i nazwiska wypełniających)

27. Załączniki

8 wkładek

| | | | |
|--|---|---|---|
| 1. Miejscowość gmina : powiat : województwo : | KOŁOBRZEG Loco Loco zachodniopomorskie | 2. Obiekt (nazwa jak w karcie) Kamienica mieszkalna | 3. Zawartość wkładki (nazwa obiektu lub materiału uzupełniającego) Dok. pkt. 12 |
|--|---|---|---|

Dok. pkt. 13 :

drzwi zewnętrzne - główne w kształcie prostokąta, góra przekryte łukiem pełnym, dwuskrzydłowe, o pełnej dekoracji; ramowo-płycinowe, wzdłuż krawędzi ujęte w szeroką ramę, podzielone są na dwie płyciny, które opierane są listwami, a na wierzchu nabite fantazyjnie skręcone szerokie listwy, o profilowanych krawędziach; u dołu drzwi nabita szeroka deska, wzmacniająca konstrukcję; osadzone na zawiasach czopowych; od strony podwórza drzwi współczesne;

drzwi wewnętrzne - jedno i dwuskrzydłowe, ramowo - płycinowe, osadzone na zawiasach czopowych, o pełnej dekoracji; wzdłuż krawędzi ujęte w szerokie, profilowane ramy. Płyciny o identycznej dekoracji z doklejonymi zmniejszającymi się prostokątnymi plakietkami.

RZUT, KSZTAŁT, BRYŁA :

Budynek założony na planie prostokąta, zbliżonego do kwadratu, ustawiony kalenicą równolegle do ulicy, w zwartej zabudowie ulicy, IV kondygnacyjna, z dodatkową kondygnacją poddasza, nakryta dachem dwuspadowym o niskim kacie nachylenia połaci dachowych; 2,5- traktowa, podpiwniczona.;

Bryła zwarta, prostopadłościenną, o symetrycznie powtarzających się podziałach i dekoracji, w stylu secesyjnym, na osiach centralnych z wykuszem, w kondygnacji dachu na trójkątnym naczółkiem, który występuje powyżej kalenicy; od strony podwórzowej ryzalit przechodzący przez wszystkie kondygnacje.

ELEWACJE :

Budynek posadowiony na wysokim cokole, odciętym prosto. Ściany elewacji murowane i otynkowane. Od strony podwórza prosta, bez dekoracji, wyznaczona symetrycznie rozstawionymi oknami, od strony fasady symetryczne osie okienne obramione zostały bardzo bogatym programem dekoracyjnym, w każdej kondygnacji odrębny. Wszystkie detale zostały wyodrębnione, poprzez odmienną, kontrastową białą kolorystykę.

FASADA - od strony północno zachodniej, 6-osiowa, w kondygnacji parteru przepruta witryną sklepową na 1-osi od pld., oraz drzwiami głównymi umieszczonymi na 2-osi od pld.; zdwojone osie wstawione są w nisze arkadowe, każda z nich o innej formie, wsparte na masywnych, filarach, które na całej powierzchni są boniowane. Centralna arkada przekryta łukiem eliptycznym, zdobiona jest motywem drzewa, z oplatającymi ją gałązkami i z listkami dębowymi. Na wyższych kondygnacjach, po dwie skrajne osie flankują balkony, a centralne osie wyznacza wykusz, przechodzący przez dwie kondygnacje. Okna wykuszu są 3-skrzydłowe, flankowane lizenami, złożonymi z wici roślinnej, w zwieńczeniu z akantową palmetką. W płycinach podokiennych w II kondygnacji motyw słońca i wstawione w nisze symbole zoomorficzne, w III kondygnacji stylizowane krzewy różane; w IV kondygnacji wykusz wieńczy duży balkon ograniczony metalową, kutą kratą, rozdzieloną murowanymi słupkami. Osie narożne fasady zdobione są w dwojaki sposób. W II kondygnacji aplikacja umieszczona została na pełnej, murowanej balustradzie balkonu, w postaci arkatury, wypełnionej stylizowanymi kwiatostanami, w kluczu z wicią akantu przenikającego się z kwiatostanami i biust kobiety. W III kondygnacji balustrada balkonu jest prosta, natomiast cała dekoracja umieszczona została na ścianie elewacji. Okna flankują lizeny nachodzące na sklepienie balkonu, złożone z wici roślinnych i hermy kobiecej. Nadokienniki z wicią roślinną, wstawiona w kwadratowe plakietki.

Kartę założył : Danuta Horoszko lipiec 2001 r.

VERTE !

Miejsce przechowywania negatywów : SOZ w Koszalinie

W IV kondygnacji okna ujmują ozdobne ramy, w płycinach podokiennych drzewo różane, a w nadokiennikach, pełną arkadę ujmują rama złożona z plecionego wieńca różanego, z kwiatostanami. W kondygnacji dachu ponad bocznymi osiami pojedyncze wystawki obramione szczytem z łukiem wklęsło-wypukłym, centralna wystawka 2-osiowa, zamknięta szczytem Tudora, w dolnej partii z motywem fal, które spina maskaron.

ELEWACJE SZCZYTOWE - od str. wschodniej i zachodniej nigdy nie były i nie są odsłonięte, gdyż od początku istnienia budynek sąsiedował z kamienicami mieszkalnymi, które tworzyły zwarty ciąg zabudowy całej pierzei.

ELEWACJA PODWÓRZOWA – od strony północno wschodniej 7 – osiowa, symetryczna, na centralnych osiach z 5-osiowym ryzalitem, mieszczącym wejście do budynku na osi symetrii. Drzwi główne poprzedza współczesny zabudowany daszek. Wyżej okna klatki schodowej umieszczone pomiędzy kondygnacjami. Okna klatki schodowej ujmują z dwóch stron maleńkie okienka pomieszczeń sanitarnych. Pozostałe osie elewacji wyznaczają okna, osadzone bezpośrednio w otworach okiennych. Ściana elewacji zwieńczona prosta, a w szczycie nachodzący drewniany okap, wsparty na kroksztynach.

WNĘTRZE – na parterze pełniące w całości funkcje usługowe przekształcone, jednak z możliwym do odczytania pierwotnym układem pomieszczeń. Na wyższych kondygnacjach po jednym trzypokojowym mieszkaniu, z centralnie usytuowaną kuchnią i węzłem sanitarnym, dostępne z klatki schodowej w zachodniej części kamienicy. W oficynie wschodniej (2) trzypokojowe mieszkania z kuchnią i węzłem sanitarnym. W latach 20.XX w. mieszkanie na pierwszym piętrze, stanowiło jedną całość z pokojami w oficynie. W oficynie (3 i 4) mieszkania trzypokojowe z wtórnie wydzielonymi kuchniami i sanitariatami. Pierwotnie usytuowane tu były pokoje gościnne i pomieszczenia biurowe.

WYPOSAŻENIE - Zachowany w szczątkowej formie wystrój klatek schodowych – kafle ceramiczne na podłodze. W pomieszczeniach mieszkalnych zachowały się jedynie pojedyncze elementy oryginalnego wyposażenia w postaci stolarki okiennej, drzwiowej, detalu architektonicznego, oraz cały secesyjny program architektoniczny na elewacji frontowej;

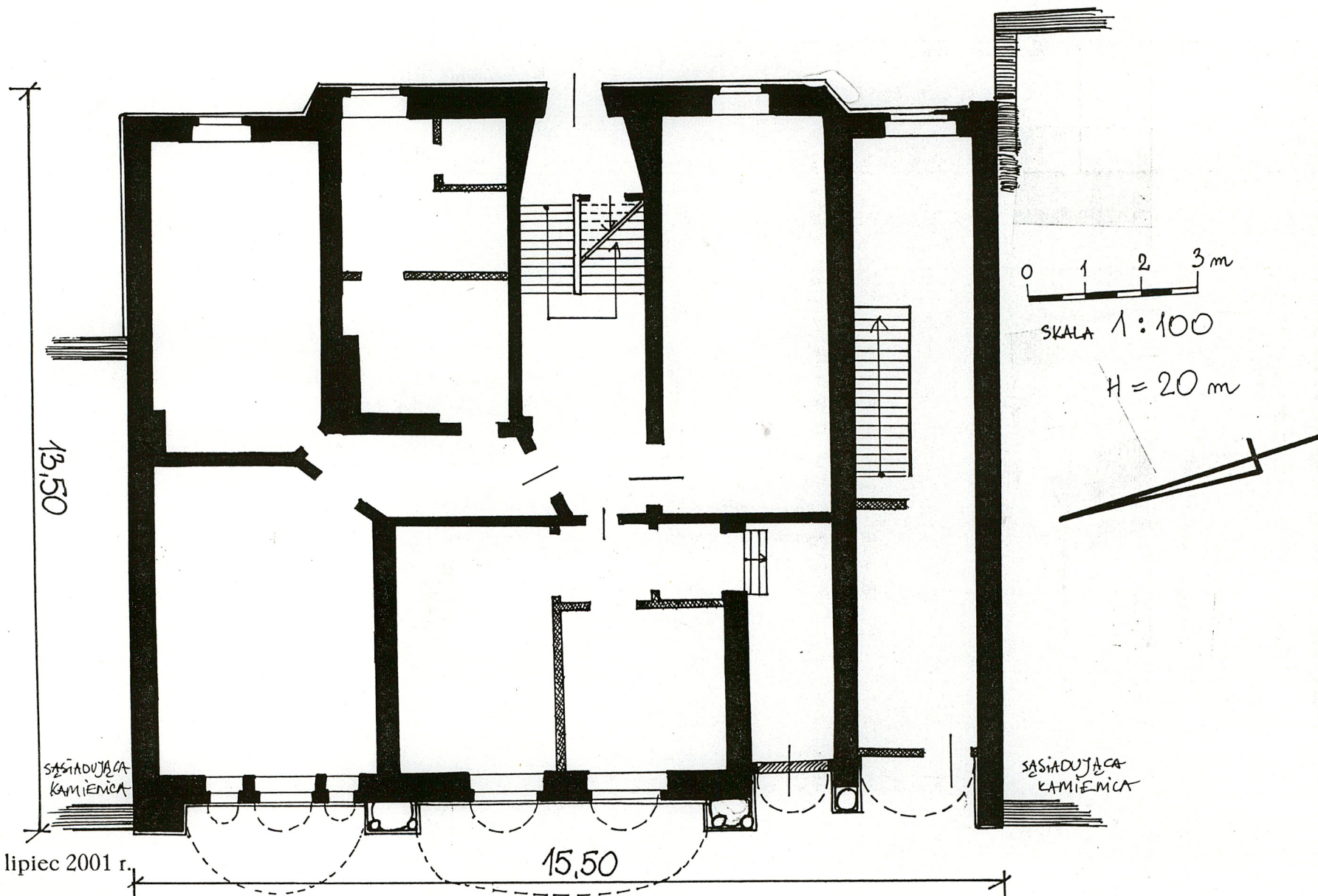
INSTALACJE :

Elektryczna, wodno-kanalizacyjna, ogrzewcza (piece w większości mieszkań; w pomieszczeniach usługowych ogrzewanie gazowe), wentylacja, odprowadzająca wodę z połaci dachowych, złożona z rynien i rur spustowych, telefoniczna.

ZDJĘCIA :

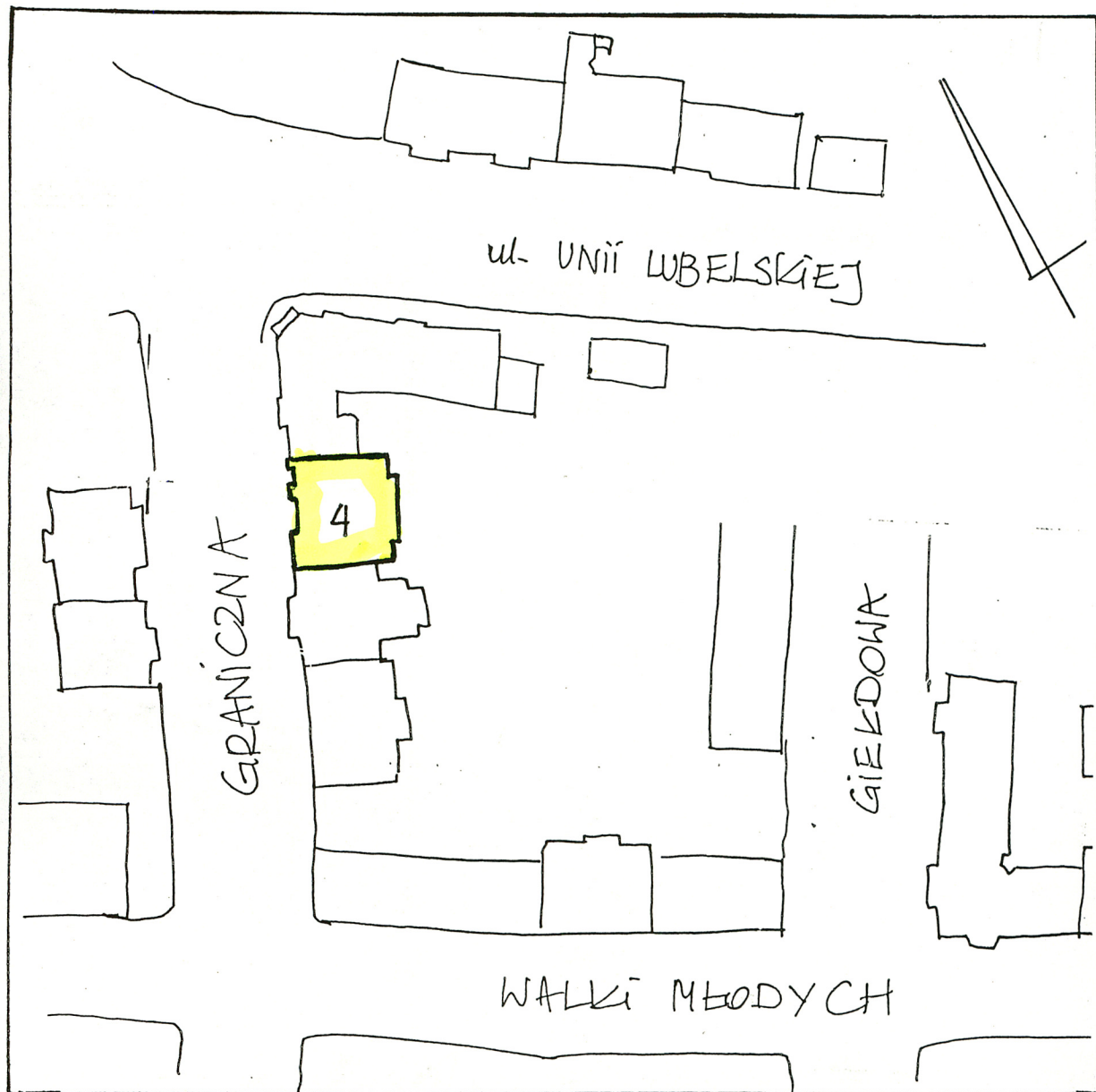
1. Kamienica – fasada od strony północno zachodniej
2. j.w. – widok pierzei ulicy w kierunku południowo zachodnim
3. j.w. – nisza w parterze z drzwiami głównymi
4. j.w. – wykusz fasady
5. j.w. – dekoracja niszy arkady w parterze
6. j.w. – dekoracja okien w IV kondygnacji
7. j.w. – dekoracja wystawki w kondygnacji dachu
8. j.w. – dekoracja okien w II kondygnacji (w wykuszu)
9. j.w. – dekoracja okien w II kondygnacji
10. j.w. – dekoracja centralne wystawki w kondygnacji dachu
11. j.w. – dekoracja okien w III kondygnacji
12. j.w. – okno fasady
13. j.w. – drzwi główne
14. j.w. – elewacja podwórzowa północno wschodnia
15. j.w. – piwnica
16. j.w. – fragment klatki schodowej

| | | | |
|--|---|---|--|
| 1. Miejscowość gmina : powiat : województwo : | KOŁOBRZEG Loco Loco zachodniopomorskie | 2. Obiekt (nazwa jak w karcie) Kamienica mieszkalna | 3. Zawartość wkładki (nazwa obiektu lub materiału uzupełniającego) Rzut przyziemia i przekroje |
|--|---|---|--|



Kartę założył : Danuta Horoszko lipiec 2001 r.

Miejsce przechowywania negatywów : SOZ w Koszalinie



2



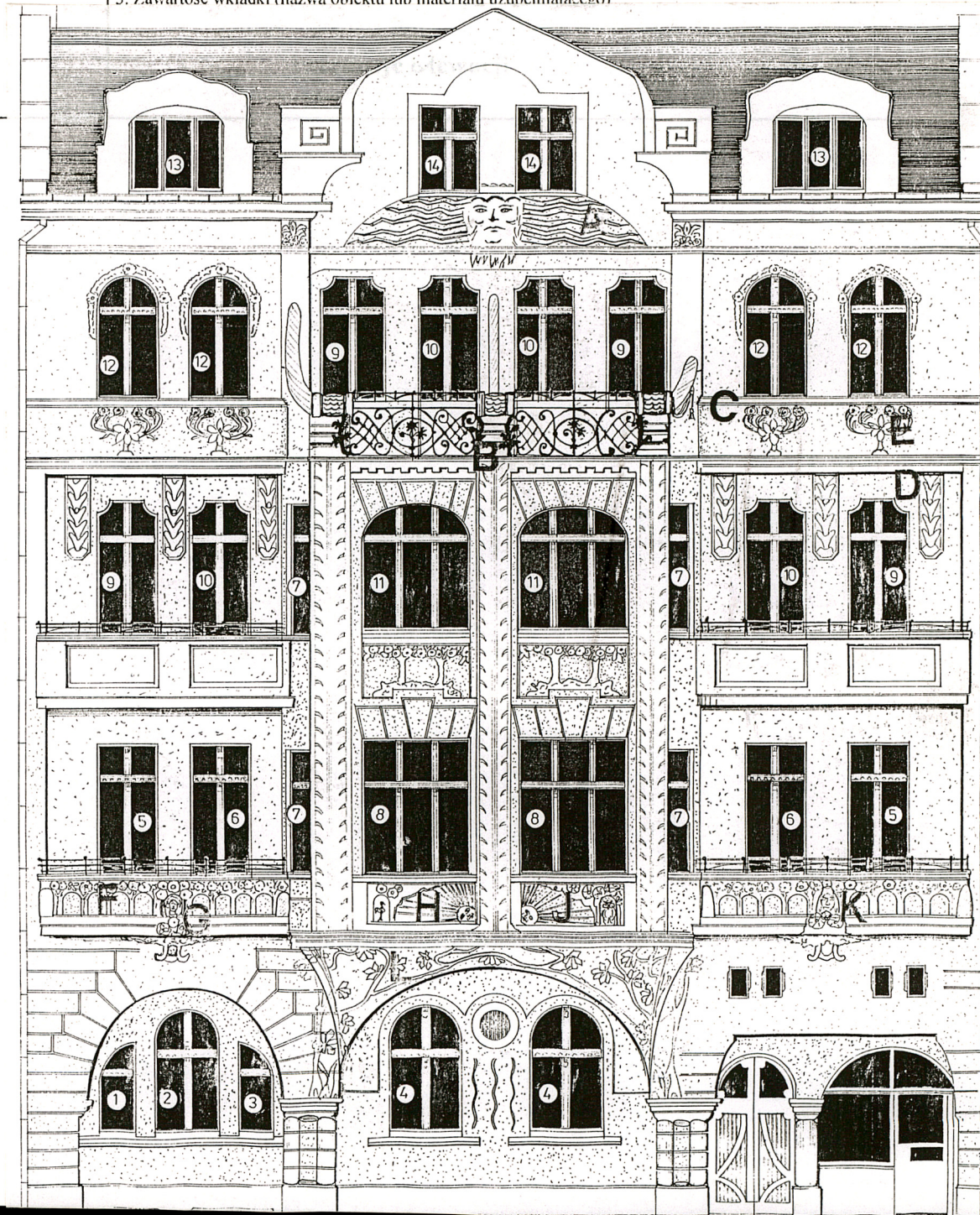
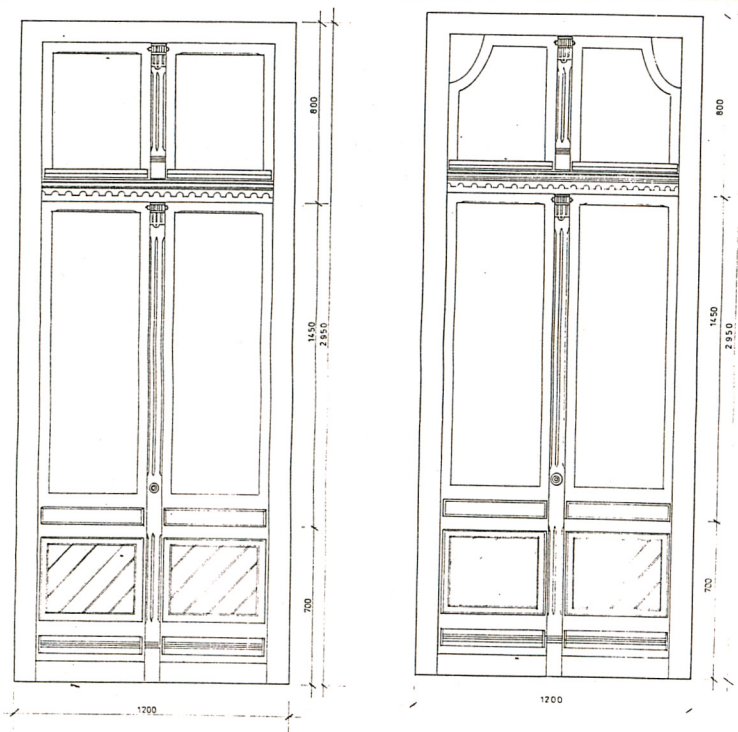
3

1. Miejscowość **KOŁOBRZEG**
 gmina : **Loco**
 powiat : **Loco**
 województwo : **zachodniopomorskie**

2. Obiekt (nazwa jak w karcie)

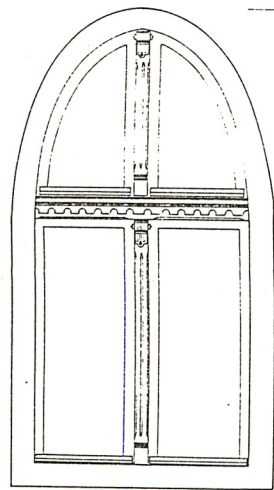
Kamienica mieszkalna

3. Zawartość wkładki (nazwa obiektu lub materiału uzupelniającego)



Kartę złożył : **Danuta Horoszko** lipiec 2001 r.

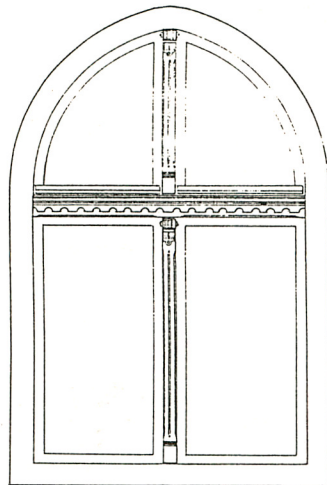
Miejsce przechowywania negatywów : **SOZ w Koszalinie**



950

2150

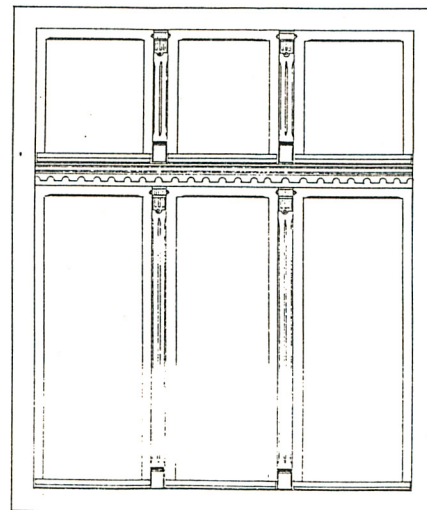
1300



950

2150

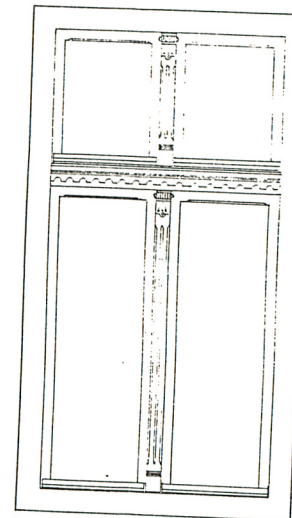
1300



800

2250

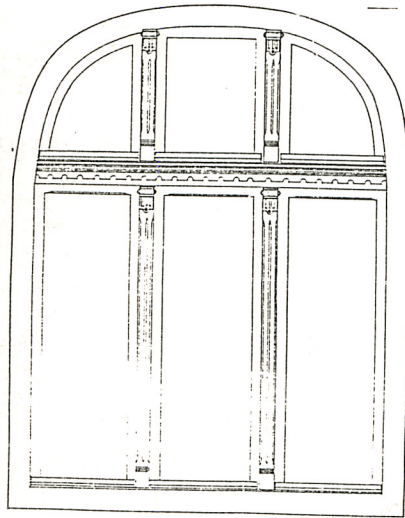
1450



800

2250

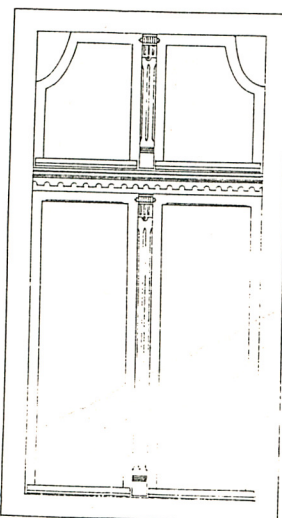
1450



800

2250

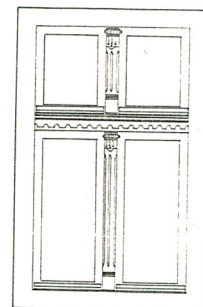
1450



800

2250

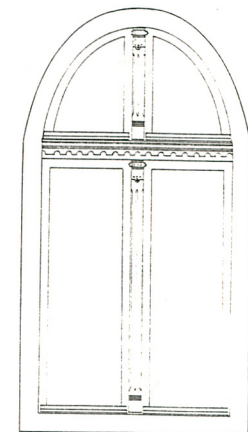
1450



800

2250

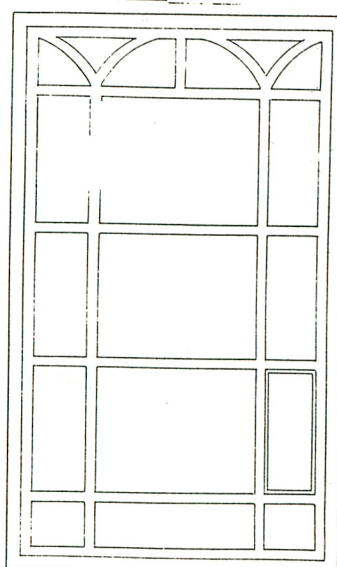
1450



800

2250

1450

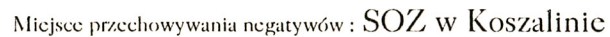


800

2250

1450

Mapy archiwalne i sytuacyjna



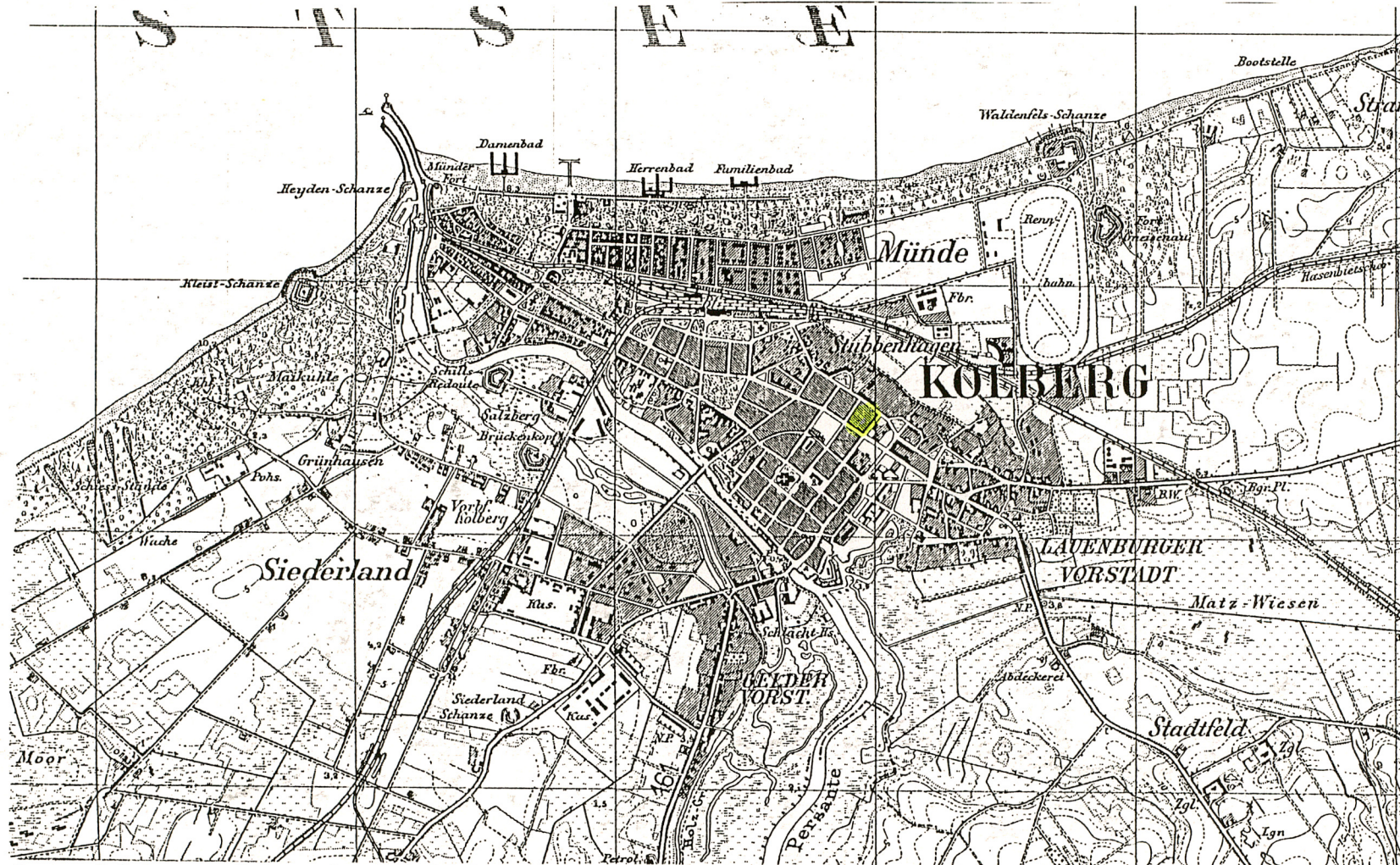
Plan von KOLBERG 1938/39

This is a detailed historical map of Kolberg, dated 1938/39. The map shows the city's layout with numerous streets, buildings, and landmarks. Key features include the 'Die Persante' area, 'Die Maikuhle', 'Die Salz-Wiesen', and 'Die Pferde-Wiesen'. A compass rose is located in the bottom right corner, and a scale bar is in the bottom left. The map is titled 'Plan von KOLBERG 1938/39' in the top left corner.

1. Miejscowość **KOŁÓBRZEG**

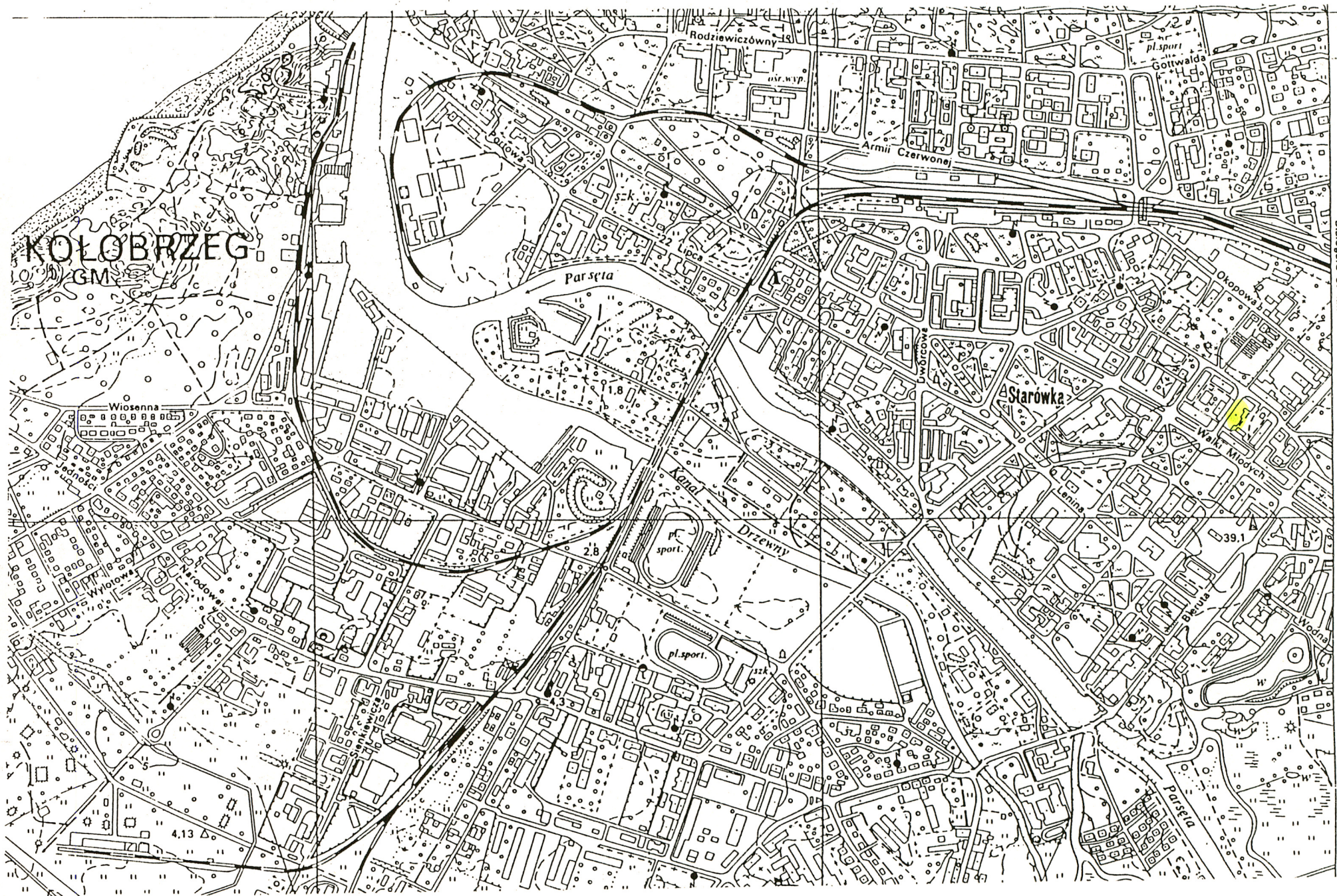
2. Obiekt (nazwa jak w karcie)

3. Zawartość wkładki (nazwa obiektu lub materiału uzupełniającego)

gmina : **Loco**powiat : **Loco**województwo : **zachodniopomorskie****Kamienica mieszkalna****Mapy archiwalne i sytuacyjna****Mapa archiwalna – Messtischlatt 1 : 25 000 z 1936 roku**

Kartę założył : Danuta Horoszko lipiec 2001 r.

Miejsce przechowywania negatywów : SOZ w Koszalinie



Białogard 37 km

Czarnin 8 km

1. Miejscowość **KOŁOBRZEG**
 gmina : **Loco**
 powiat : **Loco**
 województwo : **zachodniopomorskie**

2. Obiekt (nazwa jak w karcie)

Kamienica mieszkalna

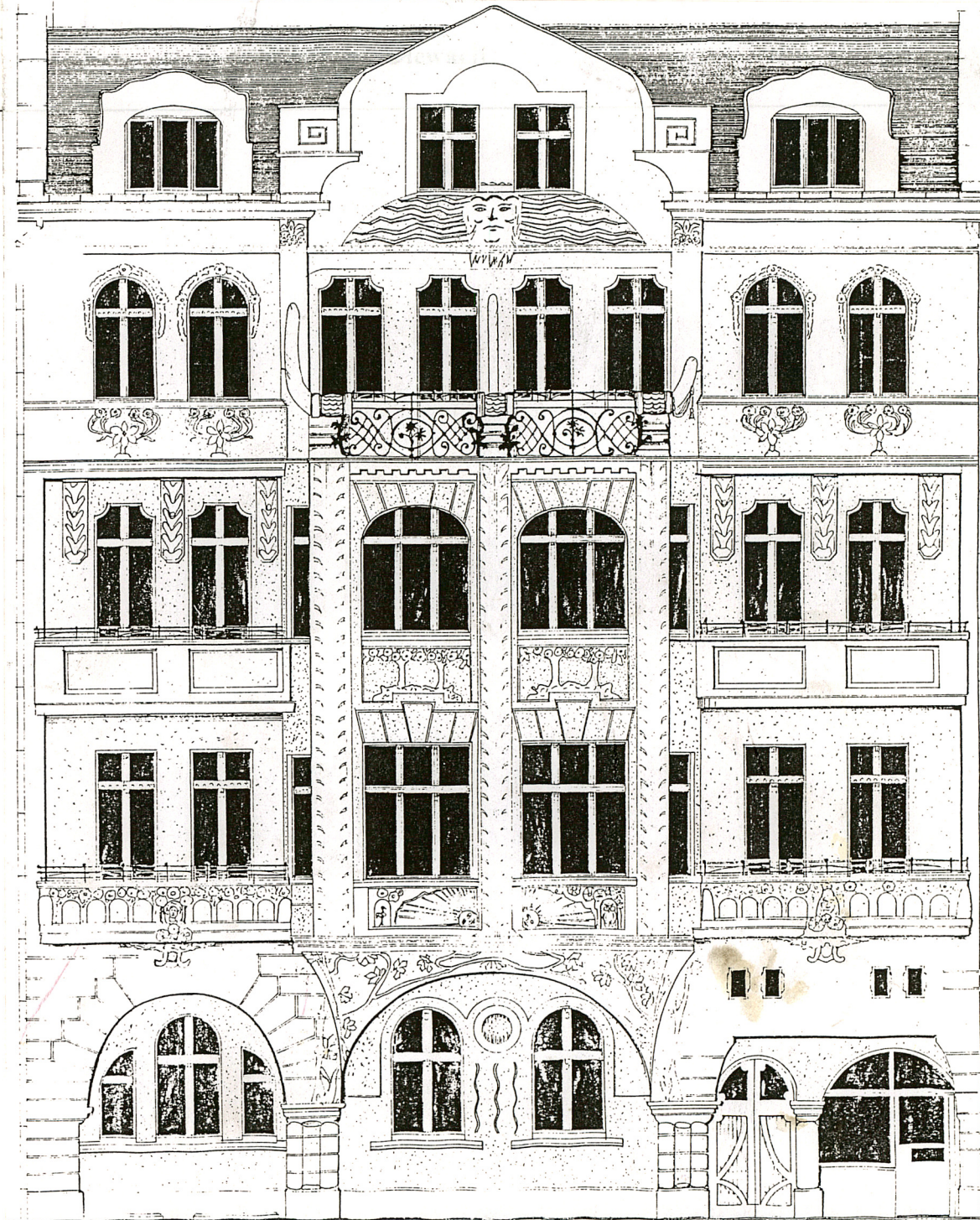
3. Zawartość wkładki (nazwa obiektu lub materiału uzupełniającego)

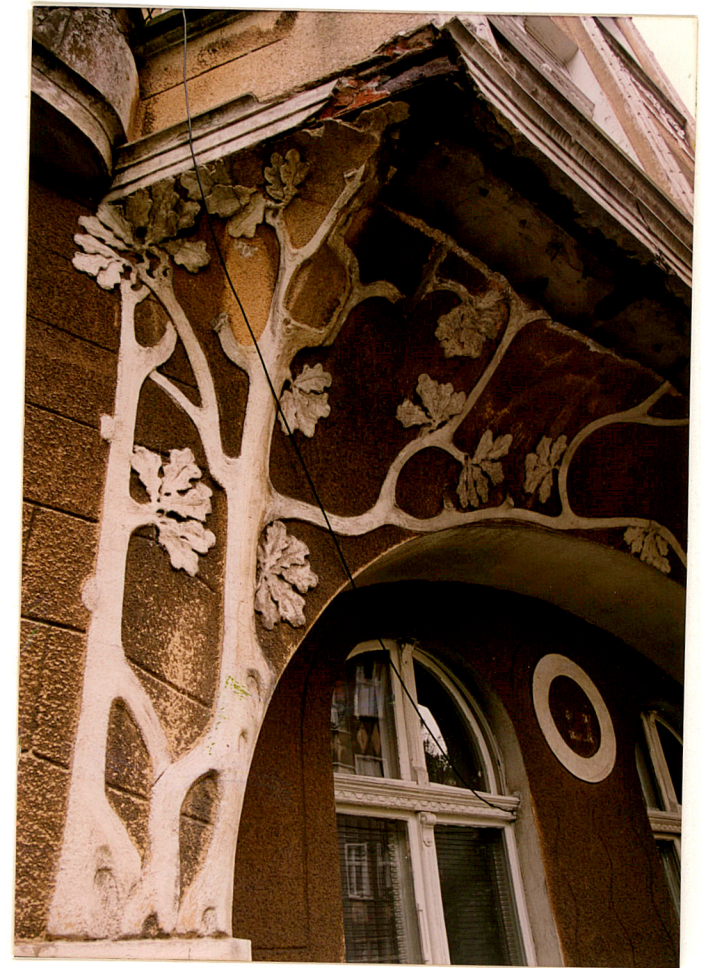
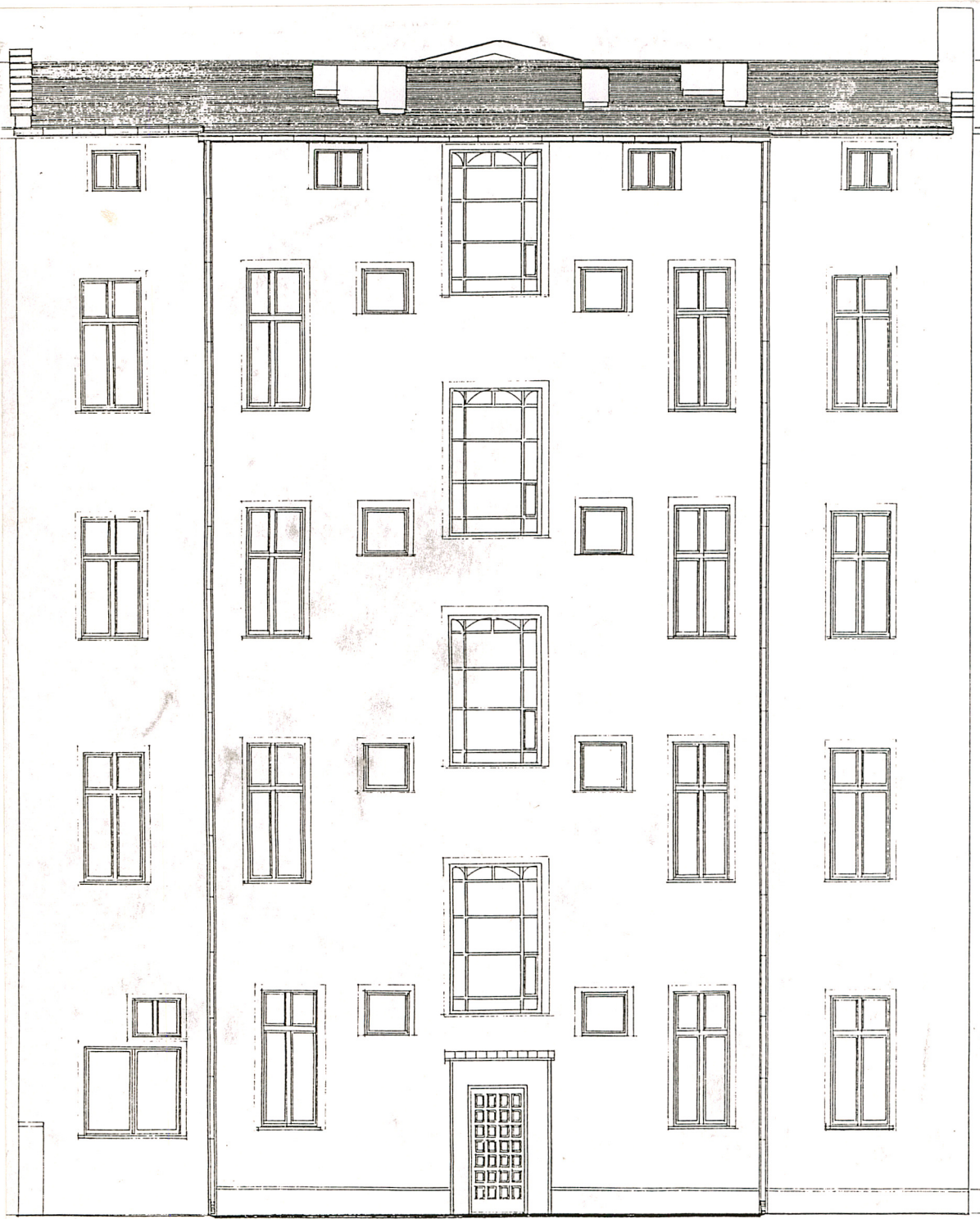


4

Kartę założył : Danuta Horoszko lipiec 2001 r.

Miejsce przechowywania negatywów : SOZ w Koszalinie





| | | | |
|--|---|---|--|
| 1. Miejscowość gmina : powiat : województwo : | KOŁOBRZEG Loco Loco zachodniopomorskie | 2. Obiekt (nazwa jak w karcie) Kamienica mieszkalna | 3. Zawartość wkładki (nazwa obiektu lub materiału uzupełniającego) Zdjęcia |
|--|---|---|--|



6.



7

Kartę złożył: Danuta Horoszko lipiec 2001 r.

Miejsce przechowywania negatywów: SOZ w Koszalinie



8



10



9



11

| | | | |
|--|---|---|--|
| 1. Miejscowość gmina : powiat : województwo : | KOŁOBRZEG Loco Loco zachodniopomorskie | 2. Obiekt (nazwa jak w karcie) Kamienica mieszkalna | 3. Zawartość wkładki (nazwa obiektu lub materiału uzupełniającego) Zdjęcia |
|--|---|---|--|



12



13



14

Kartę złożył: Danuta Horoszko lipiec 2001 r.

Miejsce przechowywania negatywów: SOZ w Koszalinie



15



16