

1. Obiekt

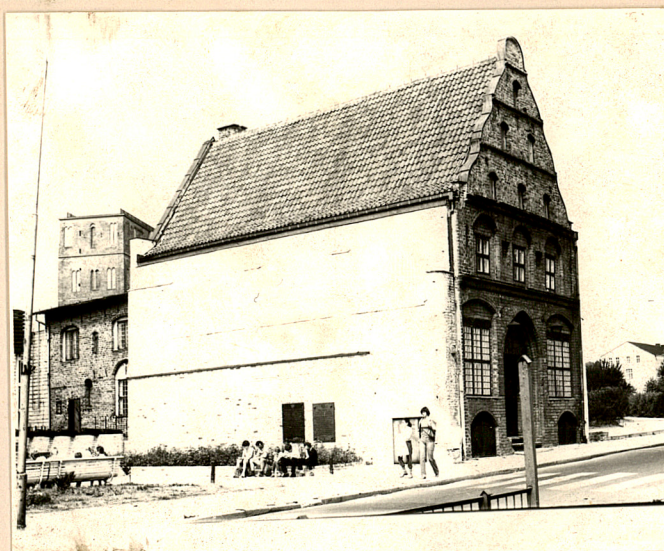
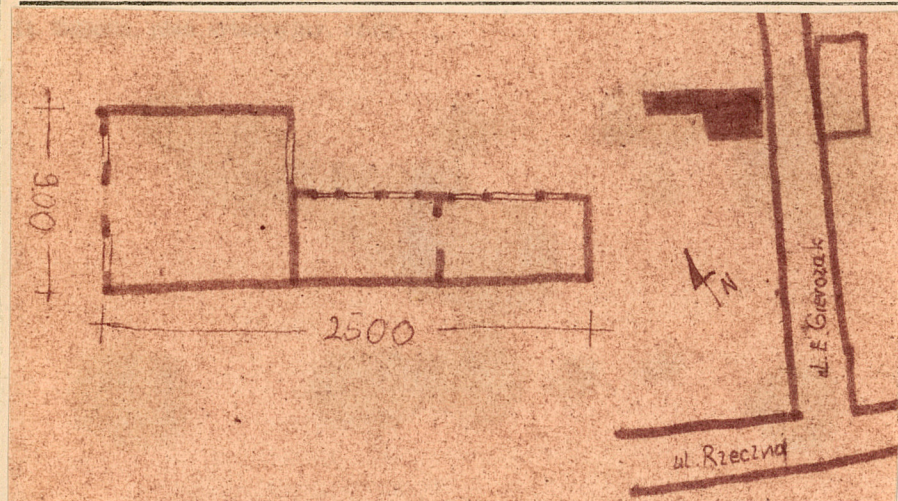
Kamienica mieszczańska / tzw. dom Schhiffenów /

2. Czas powstania

XV / XVI w.

3. Miejscowość

Kołobrzeg



4. Adres

Kołobrzeg
ul. E. Gierczak 15

nr hipoteczny

5. Przynależność administracyjna

województwo **koszalińskie**

gmina **Kołobrzeg** pow. **KołoBRZESKI**

6. Poprzednie nazwy miejscowości

Kolberg

7. Przynależność administracyjna
przed 1.VI.1975 r.

województwo **koszalińskie**

powiat **Kołobrzeg**

8. Właściciel i jego adres

MRN Kołobrzeg

9. Użytkownik i jego adres

**Muzeum Oręża Polskiego
Kołobrzeg**

10. Rejestr zabytków

Nr **19** data **8 II 54 r.**



autor zdjęć **S. HOROSZKO**
data wykonania **1983r.**
miejsce przechowywania negatywów

12. Autorzy, historia obiektu, określenia stylu.

Przynależność Kołobrzegu do miast związku hanzeatyckiego /od 1304 r./ spowodowała rozwój gospodarczy miasta, oraz wzbogacenie się jego mieszkańców - następuje rozwój budownictwa mieszczańskiego. Kamieniczka mieszkaniowa /tzw dom Schlieffenów/ została wybudowana w niej w XV wieku, w ciągu kamieniczek jednej z reprezentacyjnych ulic średniowiecznego Kołobrzegu. W 40- tych latach XVI w. następuje gruntowna przebudowa budynku, wyciskająca zasadnicze piętno, tak na elewacji głównej, jak i wewnątrz. Układ wnętrza kamienicy typowy jest dla XVI -ych kamienic, występujących na Pomorzu Zachodnim. Pożar w roku 1630, który poczynił dotkliwe straty w Kołobrzegu, zniszczył prawdopodobnie także omawianą kamienicę. Z okresu odbudowy po pożarze pochodzi szczyt w elewacji frontowej, reperacje elewacji od strony podwórza, oraz dobudowa oficyny. Zachowane zdjęcie fasady frontowej budynku sprzed konserwacji przeprowadzonej w 1933r. wskazuje na liczne przebudowy obiektu, w czasie prac w roku 1933 przywrócono fasadzie wygląd XVI-stowieczny. W czasie ostatniej wojny kamieniczka mocno ucierpiała, zachowała się tylko fasada frontowa i resztki murów zewnętrznych.

13. Opis (sytuacja, materiał i konstrukcja, rzut, bryła, elewacje, dach wnętrze wyposażenie, instalacje)

Średniowieczna parcela budowlana o wymiarach 10x29 m usytuowana jest węższym końcem przy zachodniej pierzei ulicy E.Gierczak. Omawiana kamienica zajmuje całą szerokość parceli i sięga w głąb na ok. 15 m. Elewacja frontowa zwrócona jest w kierunku wschodnim, do ulicy E.Gierczak. Do elewacji tylnej dostawiona jest od strony północnej oficyna szerokości ok. 4,5 m i długości ok. 13,5 m. Kamienica murowana z cegły dobrze wypalanej o wym. 85-95/125-135/275-285. Użyta została w wiązaniu polskim. Szczyt wschodni, elewacja tylna oraz mury oficyny posiadają wiązanie blokowe, przemieszane z wątkiem polskim, bardzo nieregularnym, jako pochodzące z innego etapu budowy. Zaprawa występująca w murze, to zaprawa wapienna. Grubość ścian na poziomie przyziemia wynosi od 0,5 do 0,8 m, zaś ściany oficyny mają grubość 0,5 m. Ściany boczne kamienicy to ściany konstrukcyjne /na granicy parcel/. Budynek podpiwniczony. Belkowany strop drewniany nad I-szym piętrem, wykonany po II wojnie światowej. Dach drewniany, o konstrukcji płatwiowo-jętkowej bez słupów, dwuspadowy kryty dachówką "esówką". Posadzka cementowa. Budynek na planie prostokąta, bryła zwarta -kubiczna. Elewacja wschodnia-fasada, od ulicy E.Gierczak, trójosiowa, trójkondygnacyjna. Poszczególne kondygnacje zostały oddzielone od siebie gzymsami ceglanyymi. W dolnej kondygnacji oddzielonej od reszty elewacji silnie zarysowanym gzymsem, na osi środkowej jest umieszczony ostrołukowy, profilowany portal, w którym znajdują się prostokątne, drewniane-deszczułkowe drzwi dwuskrzydłowe. Nad drzwiami znajduje się ostrołukowo zamknięte nadświetle. W portalu, w grubości muru umieszczone są dwa stopnie, wiodące z poziomu ulicy na poziom parteru. Po obu stronach portalu umieszczone są dwa prostokątne okna-drewniane sześciopodzielne, wypełnione kwadratową listwą stolarki, podobnie jak nadświetle. Okna umieszczone są we wnękach przysklepionych odcinkowo. Brzegi wnęk i łuk wykonane są z cegły sfazowanej, faza ta na dole tuż nad parapetem kończy się śmigą. Pod oknami znajdują się otwory do kondygnacji piwnicznej, przesklepione łukiem odcinkowym. Podobnie jak i okna parteru brzegi otworów są sfazowane. Na drugiej kondygnacji umieszczone są trzy okna - kwadratowe, drewniane czteropodzielne. Okna znajdują się we wnękach głębokich na pół cegły, wnęki te zaczynają się przy gzymsie nad parterem i są przesklepione odcinkowo. Brzegi wnęk i łuk sfazowane. Między wnękami okiennymi znajdują się dwie małe prostokątne wnęki. Szczyt podzielony jest trzema gzymsami na cztery płaszczyzny. Trzy dolne mają boczne zakończenia w formie sim, czwarta - wieńcząca ma formę półkola. Na pierwszej - dolnej **płaszczyźnie**, są trzy okna poddasza, opierające się na gzymsie i przesklepione łukiem odcinkowym. Na drugiej płaszczyźnie są dwa takie okna, na trzeciej jedno, na osi. Elewacja opracowana jest w cegle, wiązanie cegieł polskie, szczyt wiązanie blokowe. Elewacje boczne - są otynkowane, widoczne ślady ukształtowania sąsiednich budynków gotyckich w postaci wnęk, łuków oraz odsadzek. Elewacja zachodnia- podwórzowa, ceglana- występuje wiązanie blokowe. Z lewej strony dobiega do kamienicy oficyna. W kondygnacji przyziemia znajduje się duża prostokątna brama, drewniana, dwuskrzydłowa-deszczułkowa, nad nią prostokątne nadświetle. Z jej lewej strony, we wnęcie przysklepionej odcinkowo prostokątne-drewniane okienko. Na wysokości ok. 1/2 elewacji występuje szeroki łuk konstrukcyjno-odciążający, pod nim dwa okienka przysklepione łukiem odcinkowym. Na tej samej wysokości, po prawej stronie podobne okienko. Szczyt trójkątny, w nim okienka przesklepione odcinkowo, zgrupowane w trzech pasach: w pasie dolnym - cztery, w środkowym-trzy, w najwyższym-jedno okienko.

14. Kubatura	15. Powierzchnia użytkowa	16. Przeznaczenie pierwotne	17. Użytkowanie obecne
1832 m ³	165 m ²	mieszkalne	magazyn muzealny
18. Prace budowlane i konserwatorskie, ich przebieg i dokumentacja 1945 r. - zniszczenia 60%, zachowane mury 1959 r. - odbudowano dachy, część stropów, otwory okienne, drzwi,		19. Stan zachowania (fundamenty, ściany zewnętrzne, ściany wewnętrzne, sklepienia, stropy konstrukcje dachowe, pokrycie dachu, wyposażenie i instalacje) dObry	
20. Najpilniejsze postulaty konserwatorskie			

21. Akta archiwalne (rodzaj akt, numer i miejsce przechowywania)

22. Bibliografia

J.Galicka,H.Sygietyńska-"Katalog zabytków pow. Kołobrzeg"
/maszynopis 1959 r./
R.Kąsinowska - "Kamienica przy ul.E.Gierczak"
/PKZ Szczecin 1959 r./

23. Źródła ikonograficzne i fotografie (rodzaj, miejsce przechowywania, sygnatury)

fotografie - WKZ Koszalin

24. Uwagi różne

25. Wypełnił

Sylwester Horoszeko

imię i nazwisko

data 1983 r.

26. Sprawdził

imię i nazwisko

data

27. Załączniki

1. ZAŁĄCZNIK NR1- OPIS C.D.
2. ZAŁĄCZNIK NR2 - FOTOGRAFIE
3. ZAŁĄCZNIK NR3 - RZUT, SYTUACJA

1. Miejscowość

Koło Brzeg

2. Obiekt (nazwa jak w karcie)

Kamieniczka mieszczańska

3. Zawartość wkładki (nazwa obiektu lub materiału uzupełniającego)

Opis

Oficyna - budynek jednotraktowy, dwukondygnacyjny, częściowo podpiwniczony, przykryty płaskim dachem jednospadowym, krytym papą. Usytuowana jest elewacją frontową na południe. Piwnice znajdują się w wschodniej części. Wnętrze, przyziemie składa się z dwóch pomieszczeń połączonych ze sobą, na piętrze jedno duże pomieszczenie, brak stropu nad przyziemiem oraz klatki schodowej. W pomieszczeniu wschodnim widoczna jest wysoka wnęka przesklepiona ~~odcinkowo~~ ostrołucznie przecięta w górnej parti otworami po belkach stropu nad parterem. Na piętrze dwie szerokie wnęki przesklepione odcinkowo. Posadzka cementowa.

Elewacja południowa - frontowa, dwukondygnacyjna, czteroosiowa. W kondygnacji przyziemia, od strony wschodniej znajdują się trzy kwadratowe okna, umieszczone we wnękach na pół cegły głębokich, przesklepionych odcinkowo. Brzegi, od wys. parapetu, i łuki są sfazowane. Na osiach tych okien, powyżej, trzy mniejsze kwadratowe okna, we wnękach przesklepionych odcinkowo. W dalszym ciągu kondygnacji przyziemia w wąskiej, wysokiej wnęcie przesklepionej odcinkowo znajduje się prostokątne okienko, dalej okienko kwadratowe. Nad drzwiami ślady łuku z półcyrkla. Na osi drzwi okno II-giej kondygnacji, we wnęcie, obok w niewielkiej wnęcie przesklepionej odcinkowo prostokątne okienko. Elewacja opracowana w cegle, występuje wątek blokowy przemieszane z polskim. Drzwi drewniane deszczukowe.

Elewacja zachodnia - otynkowana bez detali.

Elewacja północna - otynkowana, widoczne ślady łuków konstrukcyjnych, i wnęk.

Wnętrze kamienicy adaptowane na potrzeby magazynu muzealnego, pozbawione zabytkowego charakteru, liczne ślady stropów przesklepień, itp.

Kamienica z oficyną nie jest podłączona pod kanalizację, założona jest instalacja elektryczna.

Wkładkę założył: SYLWESTER HOROSZKO, 1983 R.
(imię, nazwisko, data)

Wzór ODZ 1978 r.

Miejsce przechowywania negatywów:

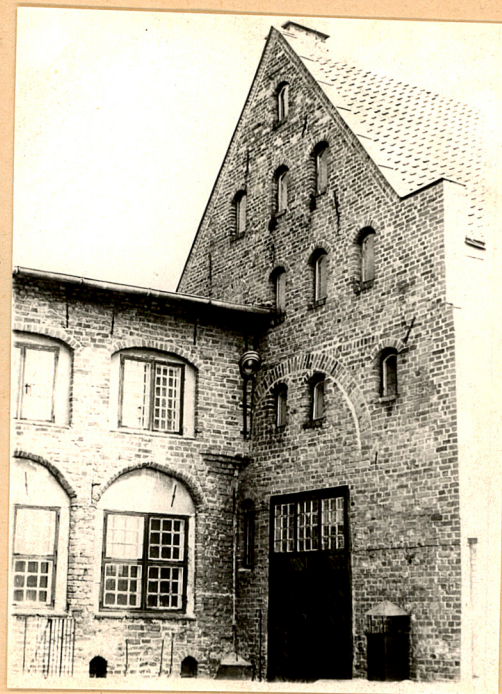
1. Miejscowość

Kołobrzeg

2. Obiekt (nazwa jak w karcie)

Kamieniczka mieszczańska

3. Zawartość wkładki (nazwa obiektu lub materiału uzupełniającego)

Fot. elewacja oficyny
elewacja tylna kamieniczki

Wkładkę założył: SYLWESTER HOROSZKO, 1983 R.

(imię, nazwisko, data)

Miejsce przechowywania negatywów:.....

Wzór ODZ 1978 r.

1. Miejscowość

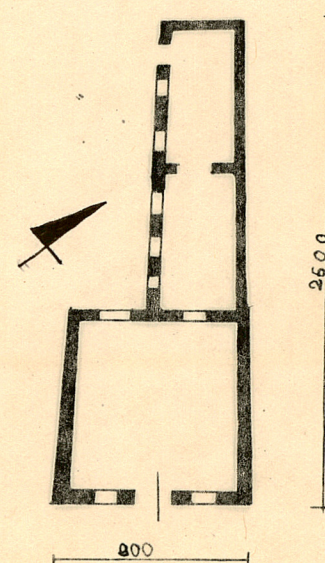
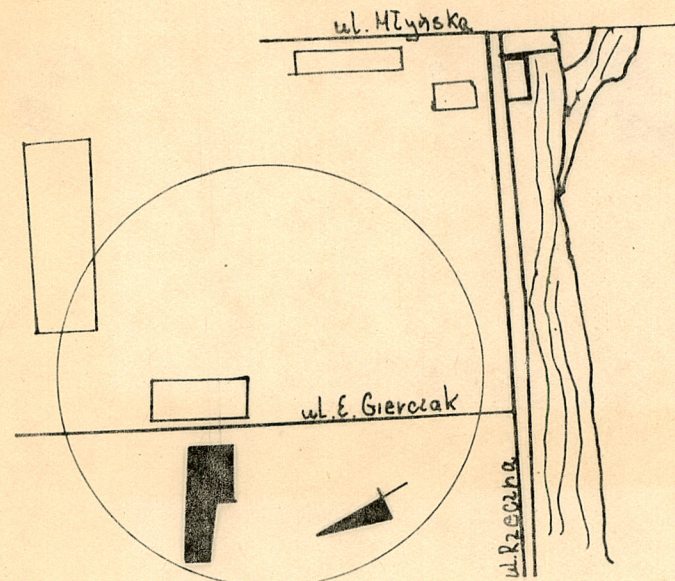
KOKOBRZEG

2. Obiekt (nazwa jak w karcie)

KAMIENICZKA SCHLIEFFENÓW

3. Zawartość wkładki (nazwa obiektu lub materiału uzupełniającego)

RZUT, SYTUACJA



Wkładkę założył: SYLWESTER HOROSZKO, 1983 R.

(imię, nazwisko, data)

Miejsce przechowywania negatywów: