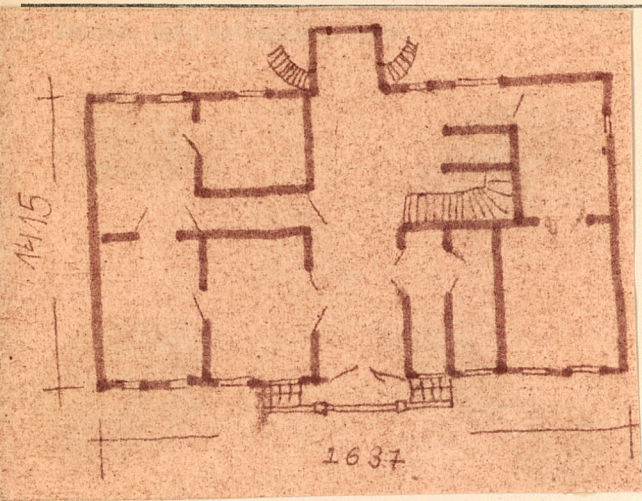


1. Obiekt
Dom, ob. Muzeum
Pałacyk empirowy

2. Czas powstania
XIX w..

3. Miejscowość
Kołobrzeg



4. Adres
Kołobrzeg ul. ^{ob.} Lenina 10
nr hipoteczny Armię Krajową 13

5. Przynależność administracyjna
województwo koszalińskie
gmina Kołobrzeg pow. kołobrz.

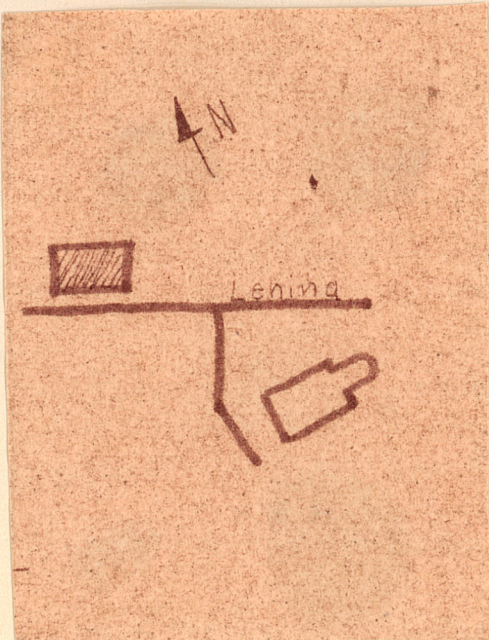
6. Poprzednie nazwy miejscowości
Kolberg

7. Przynależność administracyjna
przed 1.VI.1975 r.
województwo koszalińskie
powiat Kołobrzeg

8. Właściciel i jego adres
Muzeum Oręża Polskiego
Kołobrzeg

9. Użytkownik i jego adres

10. Rejestr zabytków
A-1064
Nr 375 data 10.IV.64 r.



S. HoROSKO
1983 R.
autor zdjęć
data wykonania
miejsce przechl

Brak jakichkolwiek danych bibliograficznych dotyczących obiektu, ze zdjęć wykonanych przed rokiem 1939 i po 1945r. wynika, że obiekt zachował się w dobrym stanie. Z planu miasta, pochodzącego z roku 1767 wynika, że omawiany obiekt nie był jeszcze zbudowany. Natomiast gazety, którymi był podklejany malowany na papierze plafon I-go piętra są datowane na rok 1816. Budynek ten prawdopodobnie zbudowano po wojnie napoleońskiej.

Po wojnie budynek był użytkowany przez prokuraturę, obecnie budynek jest użytkowany przez Muzeum Oręża Polskiego.

Pałacyk zbudowano w stylu klasycystycznym z empirowym detalem-typowej manieri budownictwa niemiec. pocz.

XIX w.

Budynek usytuowany jest w obrębie Starego Miasta Kołobrzegu, przy obecnej ulicy Lenina/d. Schmiedestr. // Zorientowany jest swoją osią podłużną w kierunku płn.wschód-poł.zachód, z elewacją frontową skierowaną na południowy wschód. Budynek znajdował się w pierzei ulicy, był obudowany z obu stron kamienicami. Obecnie stoi wolno, na terenie zniwelowanego gruzowiska po zniszczonej w czasie działań wojennych zabudowie. Piwnice i fundamenty z cegły czerwonej, zagłębione o 1,5 m. od poziomu terenu, sklepienie ceglane beczkowe z lunetami na okna. Mury zewnętrzne z cegły czerwonej, o znacznej grubości: 80 cm - w parterze, 70 cm na piętrze, 50 cm ściany szczytowe i kolankowe. Ściany działowe wykonane z cegły czerwonej o grubości 20 cm, częściowe przepierzenia drewniane. Stropy drewniane o układzie podłużnym wsparte na ścianie środkowej i zewnętrznej. Klatka schodowa trójbiegowa drewniana.

Posadzka spoinowa z klepek - parkiet. Okna drewniane, skrzynkowe, podwójne, posiadają na parterze okiennice wewnętrzne. Drzwi drewniane, płycinowe z wykończeniem zdobniczym, typowym dla budowli klasycystycznych/w ole oczka, astragal, gzymski. Ściany i sufity tynkowane tynkiem wapiennym, sufit hallu wejściowego parteru i piętra, podniebienie klatki schodowej posiadają sufity malowane ozdobnie- iluzyjne kasetony. Największy pokój I-szego piętra - salon posiada rokokowy plafon malowany na papierze farbą wapienną.

Budynek na rzucie prostokąta, o zwartej bryle prostopadłościanu przykrytego dachem mansardowym, od frontu dwuspadowym.

Elewacja południowa - fasada, od ulicy Lenina, trójkondygnacyjna, dziwięciosiowa, symetryczna. Na osi symetrii ryzalit na rzucie prostokąta, trójosiowy, trójkondygnacyjny, zwieńczony frontonem. Fronton podkreśla profilowany gzyms, tympanon nie wypełniony, gładki tynk. Przyziemie od parteru oddziela cokół wypełniony kamiennymi płytami, wieńczy go niewielki jednospadowy daszek kryty pojedynczą płytką ceramiczną. Na osiach, z wyjątkiem ryzalitu, prostokątne okienka piwnic. W parterze, na osi, prowadzą do wnętrza masywne, drewniane drzwi, płytowe zakładanymi płycinami, nabijane ozdobnymi kołeczkami. Do nich dostawione schody, jednobiegowe-lustrzane, z ozdobną metalową balustradą i narożnymi lampami na kamiennych cokołach. Całość parteru, z wyjątkiem ryzalitu boniowana. Na osiach rytmicznie występują okna, sześć korpusu i dwa w ryzalicie. Parter od II-giej kondygnacji oddziela gzyms międzykondygnacyjny.

Nad drzwiami, wsparty na akantowych modylionach niewielki balkon na rzucie prostokąta, z metalową ozdobną balustradą. Dalej, w półkolistej wnęcie, sklepionej konchowo, prostokątne porte-fenetre, skrzynkowe. Powyżej szeroki pas fryzu z ornamentem - akant w kształcie rozety z kaboszonym w środku. Nad nim gzyms międzykondygnacyjny wzbogacony występującym półkoliście, na nim, gzymsem

z łezkami u dołu i kimationem stylizowanego akantu. Wnęka sklepiona konchowo z rozetami w kasetonach. Na osiach rytmicznie występują okna, sześć korpusu i dwa ryzalitu. Okna obramione są prostokątnym pasem. III-cia kondygnacja, oddzielona gzymsem międzykondygnacyjnym, jest najuboższa. Sześć okienek korpusu, kwadratowe, jednopoziomowe, dwuskrzydłowe, umieszczone są rytmicznie na osiach. Elewację wieńczy szeroki fryz: na korpusie-ornament ciągły, palmeta połączona z ornamentem wstęgowym; na ryzalicie-girlandy owocowe połączone w ciągły lambrekin. Elewacja opracowana w tynku, o kolorze zbliżonym do wrzosu, z wyodrębnieniem białych gzymsów, fryzu, konchy. Elewację zamyka ceglany spad dachu.

14. Kubatura	15. Powierzchnia użytkowa	16. Przeznaczenie pierwotne	17. Użytkowanie obecne
6372 m ³	1237 m ²	mieszkalne	muzealne

18. Prace budowlane i konserwatorskie, ich przebieg i dokumentacja

19. Stan zachowania (fundamenty, ściany zewnętrzne, ściany wewnętrzne, sklepienia, stropy konstrukcje dachowe, pokrycie dachu, wyposażenie i instalacje)

dobry

20. Najpilniejsze postulaty konserwatorskie

21. Akta archiwalne (rodzaj akt, numer i miejsce przechowywania)

Inwentaryzacja architektoniczna PKZ Szczecin 69 r.
nr.inw.1541 WKZ Koszalin

22. Bibliografia

J.Galicka,H.Sygietyńska-"Katalog zabytków pow.Kołobrzeg"
/maszynopis 1959 r./

23. Źródła ikonograficzne i fotografie (rodzaj, miejsce przechowywania, sygnatury)

fotografie-WKZ Koszalin

24. Uwagi różne

25. Wypełnił

Sylwester Horoszko

imię i nazwisko

data 1983 r.

26. Sprawdził

imię i nazwisko

data

27. Załączniki

1. Miejscowość	2. Obiekt (nazwa jak w karcie)	3. Zawartość wkładki (nazwa obiektu lub materiału uzupełniającego)
Kołobrzeg	Pałacyk empirowy	Opis

Elewacja północna - tylna, siedmioosiowa, dwukondygnacyjna. Do lewej części dostawiony kaminny postument, na rzucie prostokąta, zajmuje 1/4 szerokości elewacji. Przyziemie od parteru oddziela kamienny cokół, w którym na osiach występują okienka piwnic. Na osi, dostawiona sieni, na rzucie prostokąta z płaskim dachem na wysokości gzymsu międzykondygnacyjnego. Od frontu do sieni prowadzi brama-drzwi, zwypełniającą pozostałą płaszczyznę dwuskrzydłowym nadświetlem. Po bokach sieni, na wys. parteru prowadzą do wnętrza płycinowe drzwi, do których dostawiono schody, jednobiegowe, wachlarzowe. Po bokach sieni, na osiach, kwadratowe okna skrzynkowe. Na dwóch narożnych osiach okna prostokątne skrzynkowe. Okna parteru posiadają zewnętrzne, ozdobne, kraty. Kondygnacje oddziela szeroki gzyms międzykondygnacyjny. W II-giej kondygnacji powtórzony jest rytm okien, dane prostokątne okno na osi. Wszystkie okna elewacji posiadają obramienie prostokątne. Kondygnacje wieńczy gzyms koronujący. Zamyka elewację ceglany dach z załamaniem mansardowym, w którym umieszczone są trzy prostokątne lukarny. Pomiędzy nimi znajduje się żuraw kryty daszkiem dwuspadowym. Elewacja zachodnia - na kamiennym cokole, z dwoma uskokami muru, dzieli elewację na trzy części, krytymi niewielkimi jednospadowymi daszkami płytką ceramiczną. Na wys. III-ciej kondygnacji fasdy znajdują się umieszczone rytmicznie cztery kwadratowe okienka w obramieniach prostokątnych.

Elewacja wschodnia - na kamiennym cokole, z niewielkim jednospadowym uskokiem krytym dachówką karpiówką. W prawej części elewacji, na wys. I i II kondygnacji fasdy, nad sobą, prostokątne okna w obramieniach. Powyżej uskok muru, jednospadowy, kryty płytką ceramiczną. Na wys. III kondygnacji fasady rytmicznie, cztery kwadratowe okienka w obramieniach. Wszystkie elewacje opracowane są w tynku o kolorze zbliżonym do wrzosu, z białymi elementami obramień, gzymsów itp.

Dach drewniany o konstrukcji płatwiowo-jętkowej, do słupów dostawione zastrzały wzmacniające. Jednospadowy od frontu z załamaniem mansardowym od podwórza. Kryty dachówką "esówką".

Wnętrze: wnęki w ścianach wewnętrznych półkoliste, sklepienie konchą, jako wnęki na piece lub rzeźby. Na parterze hall wejściowy organizują rozstawione na całej długości osiem kolumn, malowanych na biało z złotymi kapitelami akantu. Gzymsy wewnętrzne znajdują się: na parterze w hallu, na piętrze w pomieszczeniu-salonie z plafonem. Układ wnętrza: pomieszczenia założone na planie litery U, przyległym do fasady, w układzie amfiladowym. Tworzy się dzięki temu układowi przestronne halle. Układ pomieszczeń powtórzony w obu kondygnacjach.

Budynek podłączony do sieci ciepłociągu, kanalizacji, instalacji elektrycznej.

Wkładkę założył: SYLWESTER HOROSZKO, 1983 r.
(imię, nazwisko, data)

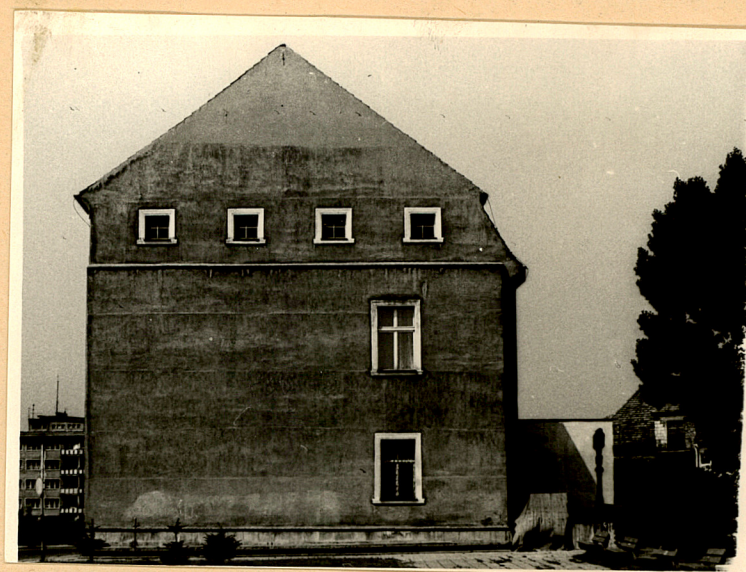
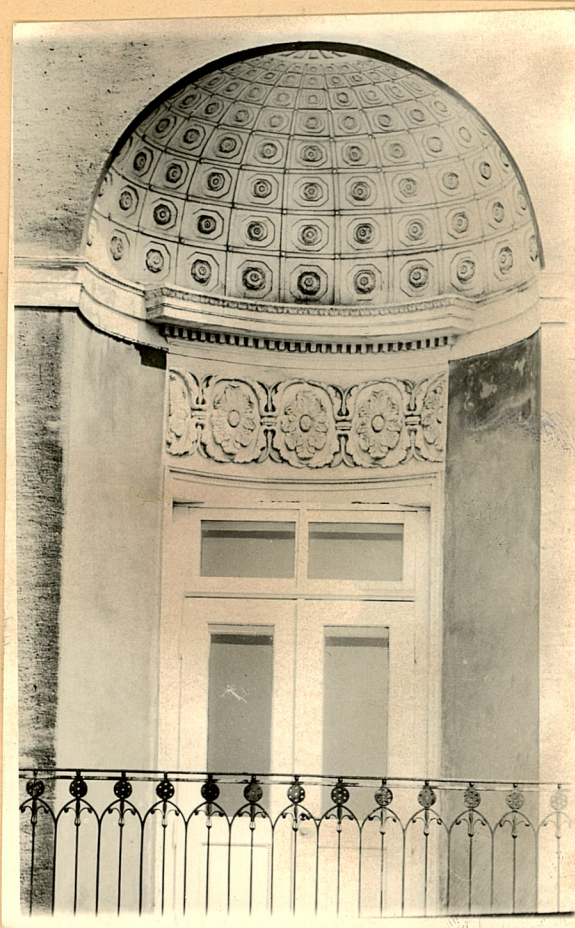
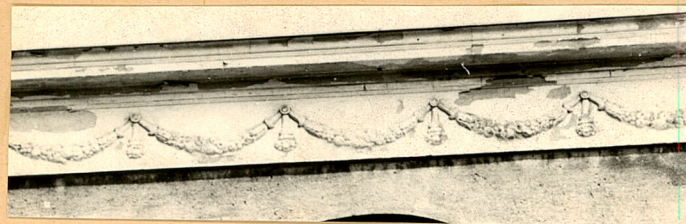
Miejsce przechowywania negatywów:

Wzór ODZ 1978 r.

1. Miejscowość
Kołobrzeg

2. Obiekt (nazwa jak w karcie)
Pałacik empirowy

3. Zawartość wkładki (nazwa obiektu lub materiału uzupełniającego)
Fot. elewacja wschodnia
detal architektoniczny



Wkładkę założył: SYLWESTER HOROSZKO, 1983 R.
(imię, nazwisko, data)

Miejsce przechowywania negatywów:

1. Miejscowość

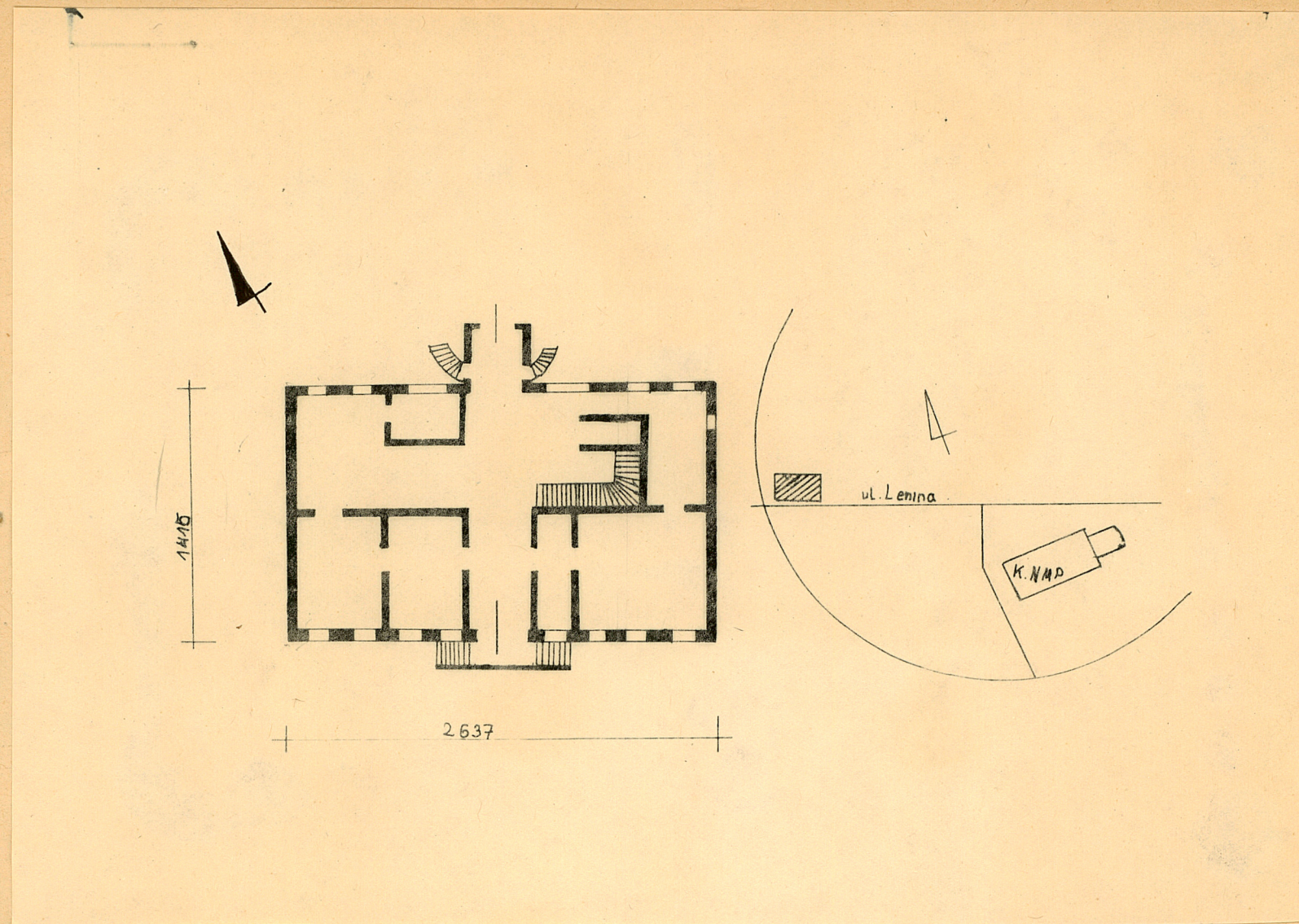
KOŁOBRZEG

2. Obiekt (nazwa jak w karcie)

PAŁACYK EMPIROWY

3. Zawartość wkładki (nazwa obiektu lub materiału uzupełniającego)

PLAN

Wkładkę założył: SYLWESTER HOROSZKO, 1983 R.

(imię, nazwisko, data)

Miejsce przechowywania negatywów:

Wzór ODZ 1978 r.