

1. Obiekt

Budynek bramny nr 5

2. Czas powstania

1808 /?/

3. Miejscowość

CIECMIERZ

4. Adres

Ciećmierz nr 5

nr hipoteczny

5. Przynależność administracyjna

województwo szczecińskie

gmina Karnice *po Gryficki*

6. Poprzednie nazwy miejscowości

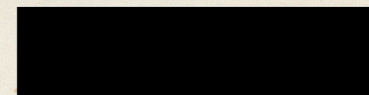
Zitzmar

7. Przynależność administracyjna
przed 1 VI 1975

województwo szczecińskie

powiat Gryfice

8. Właściciel i jego adres

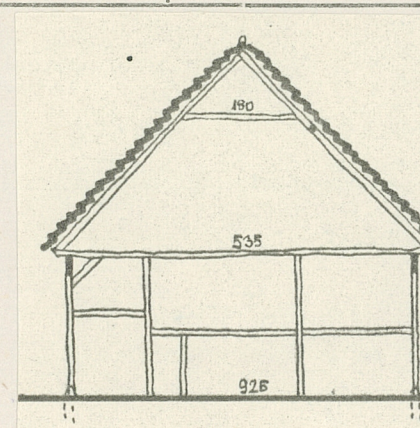
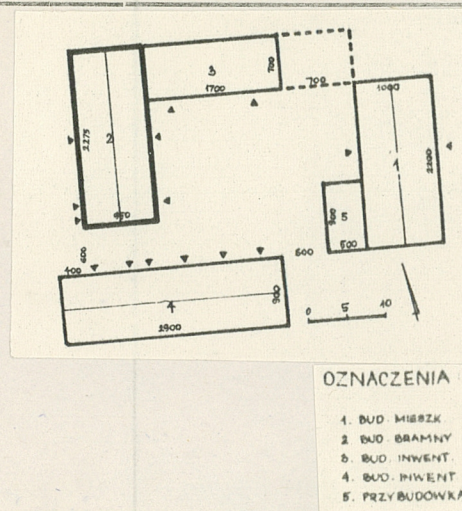
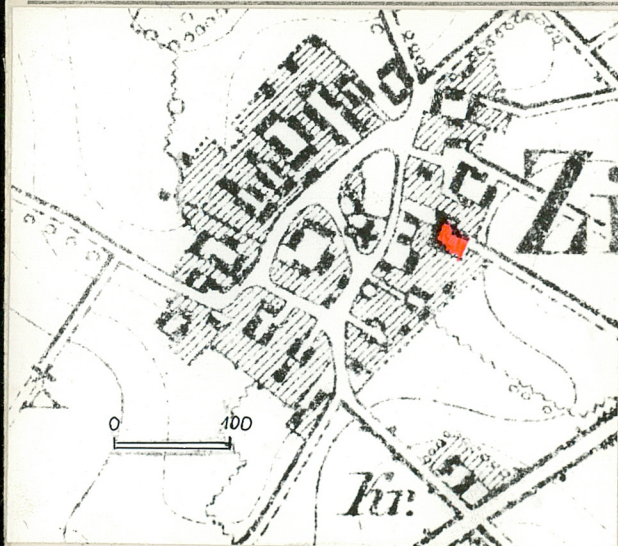


9. Użytkownik i jego adres

J.W.

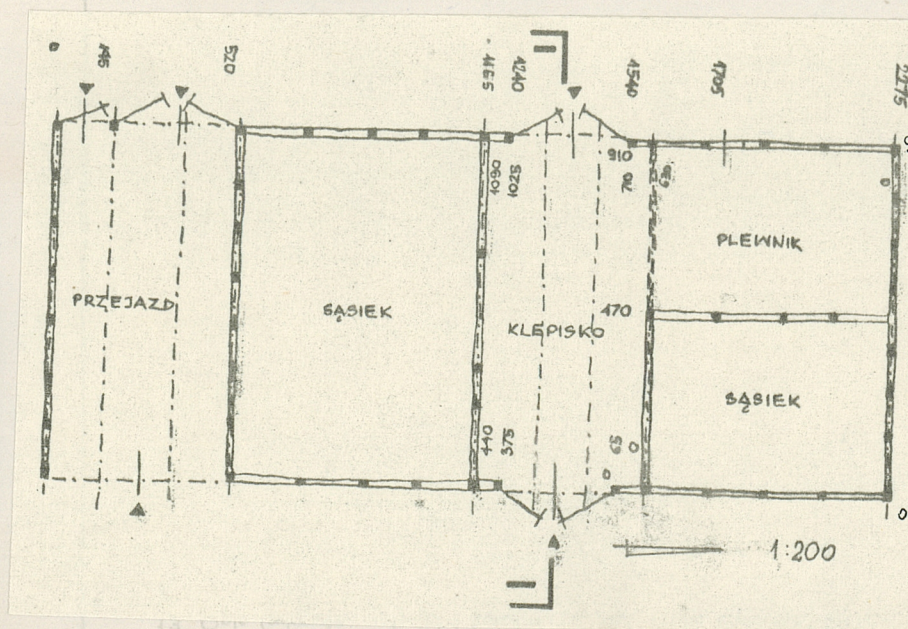
10. Rejestr zabytków

Nr _____ data _____



autor zdjęć
data wykonania
miejsce przechowywania negatywów

J. Wolnicka, 1973, PKZ 0/Szczecin



12. Autorzy, historia obiektu, określenia stylu.

Budowniczy oraz przedwojenni właściciele nie są znani. Sądząc z wielkości budynków przed 1945 rokiem mieszkała tu stosunkowo zamożna, pełnorolna rodzina chłopska. Obecny właściciel jest także rolnikiem. Przyjechał do wsi w 1954 roku z Krakowskiego.

Zinwentaryzowany budynek to stodoła bramna z asymetrycznie umieszczonym przejazdem przy szczycie południowym. Reszta budynku to jednoklepiszkowa dwusieczkowa stodoła.



13. Opis (sytuacja, materiał i konstrukcja, rzut, bryła, elewacje, dach, wnętrze wyposażenie, instalacje)

Zagroda nr 5 usytuowana jest nieomal w centrum wsi, po wschodniej stronie drogi obiegającej nawsie. W skład zagrody wchodzi cztery budynki, a mianowicie: chałupa, budynek bramny oraz dwa budynki inwentarskie. Układ budynków jest zwarty. Każdy wyznacza jeden bok prostokątnego podwórza. Budynek bramny zamyka podwórze od drogi. Naprzeciw niego w głębi podwórza usytuowana jest chałupa u przybudówką; budynki inwentarskie są usytuowane po bokach podwórza. Przerwy pomiędzy budynkami nie są zagrodzone płotami.

Zinwentaryzowany obiekt to budynek jednokondygnacyjny, zbudowany na planie wydłużonego prostokąta, niepodpiwniczony, przykryty dachem dwuspadowym o nachyleniu połaci ok. 45°. Wydzielony z całości jest tylko przejazd; reszta budynku stanowi jedną przestrzeń, chociaż przyziemie podzielono na klepisko, dwa sąsieki i plewnik. Podziału tego dokonano jednak przy pomocy niskich, ażurowych przegród. Do wnętrza stodoły prowadzą cztery szerokie wjazdy - po dwa na klepisko i przejazd. Sąsieki i plewnik dostępne są tylko z klepiska.

Fundament z luźno ułożonych kamieni, prawie zupełnie zagłębiony w ziemi. Ściany szkieletowe, wypełnione strychułami i wtórnie cegłą wypalaną. Cegłą wypełniono całą ścianę szczytową południową. Wieźba dachowa krokwiowo-jętkowa. Dach pokryty jest dużymi płytami faliastymi. Oba szczyty dachu poddeskowano pionowo. Wjazdy zamykają dwuskrzydłowe wierzeje zbite z desek. Przy wrotach na przejazd od strony drogi znajduje się bramka dla pieszych, potraktowana bardziej starannie niż wrota na klepisko. Budynek posiada elektryczną instalację oświetleniową i siłową.

14. Kubatura	15. Powierzchnia użytkowa	16. Przeznaczenie pierwotne	17. Użytkowanie obecne
1470 m3	216 m2	składowanie słomy i siana oraz dokonywanie omłotów	pierwotne
18. Prace budowlane i konserwatorskie, ich przebieg i dokumentacja		19. Stan zachowania (fundamenty, ściany zewnętrzne, ściany wewnętrzne, sklepienia, stropy, konstrukcje dachowe, pokrycie dachu, wyposażenie i instalacje)	
		Budynek znajduje się w stosunkowo dobrym stanie.	
20. Najpilniejsze postulaty konserwatorskie			

21. Akta archiwalne (rodzaj akt, numer i miejsce przechowywania)

Inwentaryzacja skrócona budownictwa ludowego - powiat Gryfice. PKZ O/Szczecin 1973 /maszynopis w posiadaniu WKZ w Szczecinie i PKZ O/Szczecin/.

22. Bibliografia

23. Źródła ikonograficzne i fotografie (rodzaj, miejsce przechowywania, sygnatury)

Neg. nr 18850 i 18853 PKZ O/Szczecin.

24. Uwagi różne

Kartę opracowano w oparciu o dane z 1973 roku

25. Wypełnił

mgr Tadeusz Kubiak

XII 1979

PKZ O/Szczecin

26. Sprawdził

27. Załączniki