

A

B

C

D

E

F

G

H

I

J

K

L

Ł

M

N

O

P

R

S

T

U

V

W

X

Y

Z

Nr ZACHODNIO-
POMORSKIE

2992

1. Obiekt

SPICHLERZ „11”

2. Czas powstania

l. 30 – te XIX w.

3. Miejscowość

KARLINO

4. Adres

78 - 230 KARLINO
ul. Szczecińska 17

nr hipoteczny

5. Przynależność administracyjna

województwo KOSZALIŃSKIE

gmina KARLINO pow. BIAŁOGARDZKI

6. Poprzednie nazwy miejscowości

KÖRLIN

7. Przynależność administracyjna
przed 1 VI 1975

województwo koszalińskie

powiat Białogard

8. Właściciel i jego adres

„FLOREX” Sp. z o.o.
ul. Koszalińska 18
78 - 125 Rymań

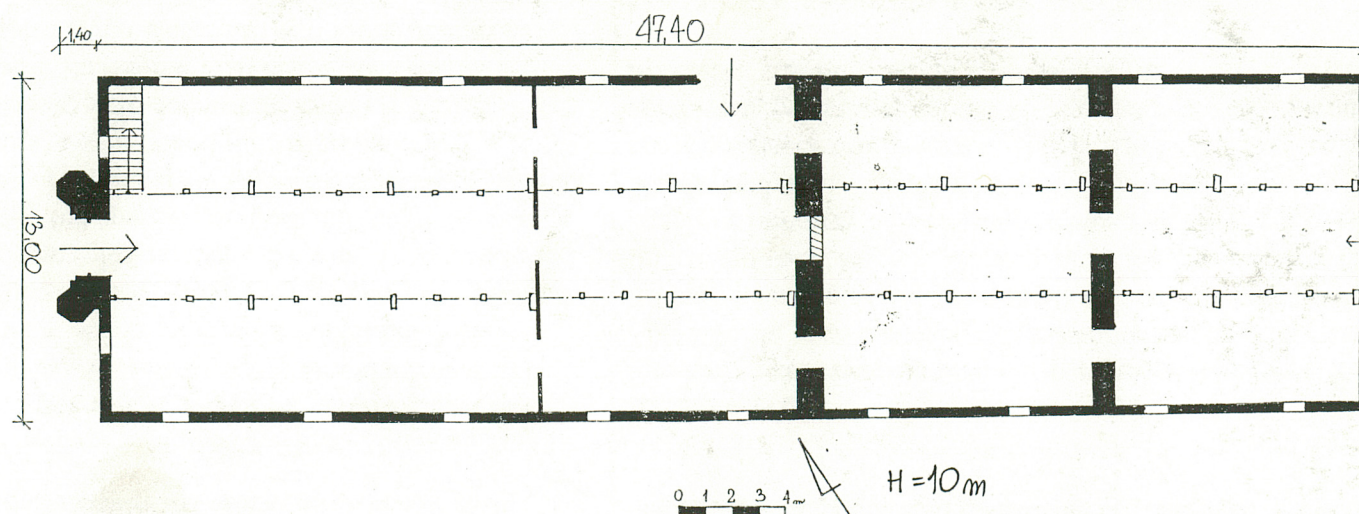
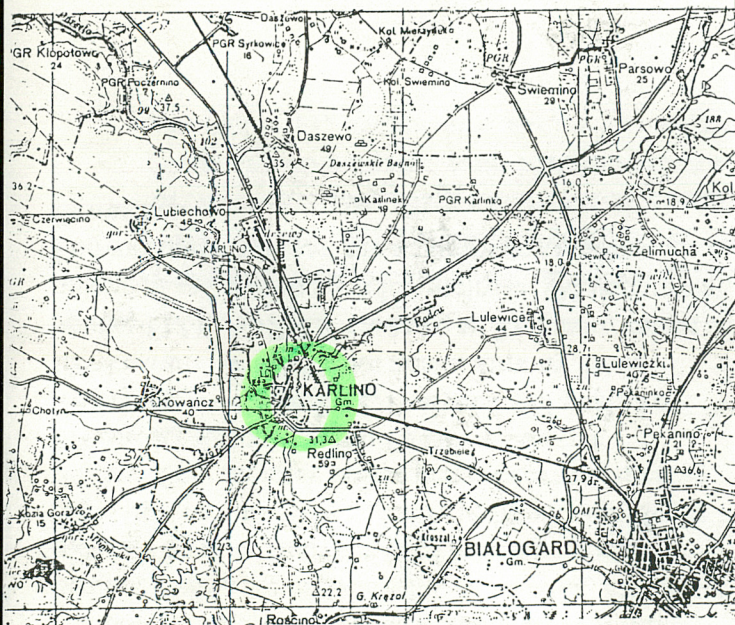
9. Użytkownik i jego adres

j.w.

10. Rejestr zabytków

1181 z dn.20.07.1983 r.

A-431



12. Autorzy, historia obiektu, określenie stylu.

Spichlerz powstał w latach 30 - tych XIX w. Nie wiadomo czy wzmianki w dokumentach mówią o tym właśnie obiekcie. Fasada spichlerza została wzniesiona w neogotyckim stylu, z dwoma wieżami flankującymi główne wejście od ul. Szczecińskiej. Połączony był specjalnym podajnikiem z młynem, w kształcie obracającej się szyny transportującej zboże, a przechodzącym ponad ul. Szczecińską. W takim kształcie dotrwał do końca II Wojny Światowej. Po wojnie budynek wraz z całym folwarkiem zajęli Rosjanie. W 1946 r. przejął go Narodowy Fundusz Ziemi, a w 1947 r. Państwowe Gospodarstwo Rolne. W latach 80-tych w wyniku pożaru, spaliła się część dachu, z facjatką, której już nie odtworzono. Budynek jako magazyn zbożowy funkcjonował do 1989 r., kiedy to likwidacji uległy PGR-y. Cały majątek został przejęty przez Agencję Własności Rolnej Skarbu Państwa Oddział Terenowy w Koszalinie. Budynek stał pusty i nie użytkowany. W 1996 roku został kupiony przez spółkę FLORAMIX z siedzibą w Rymaniu, celem adaptacji spichlerza na cele hotelowe. Od tego czasu budynek cały czas jest nie użytkowany i ulega dewastacji.

13. Opis (sytuacja, materiał i konstrukcja, rzut, bryła, elewacje, wnętrze, wyposażenie, instalacje).

SYTUACJA :

Spichlerz oznaczony na planie sytuacyjnym numerem „11” usytuowany jest we wsch. części całego założenia. Znajduje się poza centralnym podwórzem gosp. które utworzone zostało, na wyspie, w widłach rzeki : Parsęty i Radwii. Ustawiony jest równolegle do wsch. ściany podwórza gosp., którą tworzy obora „2”. Jest sytuowany na linii biegu rzeki Młynówki, po przeciwnej stronie wyspy. Elewacjami szczytowymi na osi póln. - płd. Od póln. bezpośrednio przy Młynówce przebiega główny trakt kołowy ulicy Szczecińskiej, na którą skierowana jest fasada budynku. Elewacje boczne (podłużne) : od str. zach. przylega bezpośrednio do rzeki Młynówki, przepływającej wokół wyspy. Od str. wsch. graniczy ze zwartą zabudową miasta. W bezpośrednim sąsiedztwie spichlerza, po drugiej stronie ul. Szczecińskiej usytuowany jest młyn wodny „12”, „13”, a od str. zach. obora „2”. Spichlerz jest budynkiem wolnostojącym.

MATERIAŁ, KONSTRUKCJA, TECHNIKA :

ściany – zewnętrzne (obwodowe) , z cegły, murowane i nie otynkowane. Posadowione na niskim, kamiennym cokole;

Stropy - belkowanie nagie;

Więźba dachowa - krokwiowo – płatwiowa;

Dach - dwuspadowy o wysokich połaciach dachowych, z wystawkami. Kryty eternitem;

Podłoga - w przyziemiu cementowe. W pozostałych pomieszczeniach II - IV kondyng. podłogi drewniane. schody wewnętrzne – drewniane, jednobiegowe. Wykonane w drewnie;

okna – okna prostokątne, osadzone bezpośrednio w otworach okiennych, wzdłuż krawędzi drewniane, proste ramy. W I kondyng. okna również prostokątne wielopolowe, pojedyncze, dzielone metalowymi szczeblinami krzyżowymi na mniejsze kwatery;

drzwi - dwuskrzydłowe, deskowo - listwowe, opierane deskami, o pełnej dekoracji w kształcie prostokąta. Drzwi główne wstawione w ostrołukowy portal. Obecnie wymienione i przebudowane (zmniejszone). Osadzone na zawiasach pasowych;

c.d. na wkladce nr 1

14. Kubatura	15. Powierzchnia użytkowa	16. Przeznaczenie pierwotne	17. Użytkowanie obecne
6162 m ³	612,20 m ²	spichlerz .	. spichlerz ob. nie użytkowany
18. Prace budowlane i konserwatorskie, ich przebieg i dokumentacja		19. Stan zachowania (fundamenty, ściany zewnętrzne, ściany wewnętrzne, sklepienia, stropy, konstrukcje dachowe, pokrycie dachu, wyposażenie i instalacje)	
<p>-Spichlerz „11” zachowany, bez większych zmian. Jedynie w I kondyg. w latach 70 - tych adaptowano pomieszczenia na bieżące potrzeby;</p> <p>-W latach 80 - tych spaliła się jedna wystawka w dachu, której nie odbudowano. W jej miejscu położono połac dachową;</p> <p>-Założenie współczesnych ogrodzeń z siatki drucianej;</p>		<p>-Zewnętrzne ściany w wielu miejscach popękane. Liczne ubytki cegieł i zniszczone belki konstrukcji szachulcowej;</p> <p>-Liczne ubytki w pokryciu dachowym;</p> <p>-Belki stropowe zawilgocone i w niektórych miejscach uszkodzone mechanicznie;</p> <p>-Wieże portalu wejściowego z wyłamanym szczytem, oraz spękane;</p> <p>-Do wymiany stolarka drzwiowa i okienna;</p> <p>-Podłoga I kondyg. zarwana;</p>	
		20. Najpilniejsze postulaty konserwatorskie	
		<p>-Konieczny generalny remont całego budynku ze względu na jego wysoką wartość artystyczną i historyczną. W chwili obecnej niszczeje;</p> <p>Cały budynek jest nie użytkowany, ale dobrze zabezpieczony.</p> <p>Zatrudniono nawet stróża;</p> <p>W projekcie nowego właściciela jest adaptacja go na cele hotelowe;</p>	

21. Akta archiwalne (rodzaj akt, numer i miejsce przechowywania)

24. Uwagi różne

22. Bibliografia

- 1.F.Nagel, P.Niekammer, Pomersches Guter-Adressbuch, Stettin 1892 r.
1914 r.. s.136-7, 1920 r. s.146-9 r.
- 2.H.Berghaus, Landbuch der Herzogthums Kaschubien...T. 1, Regierung zu
Koslin, Berlin 1867 r., s. 278-9
- 3.L.W.Bruggemann, Vor – und Hinter – Pommern, Stettin 1784 r., s. 518-25
- 4.J.Courtois, Geschichte der Stadt Korlin a.d. Persante, Kolobrzeg 1909 r.
- 5.E.I.Gutzmann, Zur Geschichte der Stadt Korlin a.d. Persante, 1987 r.
- 6.H.Neuschaffer, Schlösser und Herrenhauser in Hinterpommern, Leer, s. 133-4
- 7.J.Rachwald,E.Szwenk, Ewidencja Parku w Karlinie, 1976 r.
- 8.P.Gartkiewicz,J.Wielawski, Karlino pow.Białogard - charakterystyka układu i
zabudowy zabytkowej, / maszynopis w zbiorach WKZ - Koszalin / , 1958 r.
- 9.H.Sieber, Schlösser und Herrenhauser in Pommern, Frankfurt n/Menem 1959 r.

23. Źródła ikonograficzne i fotografie (rodzaj, miejsca przechowywania, sygnatury)

- 1.Wojskowa mapa sztabowa 1 : 10 000 z 1980 r.
2. Mapa Pruska 1 : 25 000 z 1891 r. (ze zbiorów OW WKZ w Koszalinie)
3. Mapa Pruska 1 : 25 000 z 1936 r. (ze zbiorów OW WKZ w Koszalinie)
4. Mapa Pomorza - Lubinusa z 1618 r. (ze zbiorów OW WKZ w Koszalinie)
5. zdjęcia archiwalne ze zbiorów WKZ w Koszalinie

25. Opracował

tekst Danuta Horoszko maj 1998 r.

plany, rysunki j.w.

zdjęcia fotogr. j.w.

miejsce przechowywania negatywów Muzeum Narodowe Rolnictwa w Szreniawie

Karta po wypełnieniu podlega ochronie na podstawie przepisów prawa autorskiego

26. Adnotacje o inspekcjach, informacje o zmianach (data, nazwisko wypełniajacego)

27. Załączniki

5 wkładek

1.Miejscowość KARLINO	2.Obiekt (nazwa jak w karcie) Spichlerz "11"	3.Zawartość wkładki (nazwa obiektu lub materiału uzupełniającego) dok. pkt. 12, 13
---------------------------------	--	---

Dok. pkt. 13 :

RZUT, KSZTAŁT, BRYŁA :

Budynek założony na planie wydłużonego prostokąta, IV kondyg.. Obecnie podzielone ściankami działowymi, na cztery mniejsze pomieszczenia. Zachowując jednak czytelność całego układu. Nakryty dwuspadowym dachem o wysokich połaciach dachowych. prostopadłościenna bryła dodatkowo wzmocniona pomiędzy głównymi przesłami, podwójnymi, mniejszymi słupami;

ELEWACJE :

Elewacja frontowa, szczytowa (płn.) - 3 - osiowa, symetryczna. Boki flankują otwory okienne. Na centralnej osi główne wejście do budynku. Drzwi wstawione w ozdobny neogotycki portal, przechodzący przez wszystkie kondyg., występujący, przed lico ściany, poza obrys muru Jest on murowany z widocznym wątkiem ceglany - główkowo - wozówkowym. Jego boki flankują dwie wysokie wieże o przekroju 8 - boka. Zwieńczone są na wys. dachu spinającymi je prostymi, z wielokrotnionymi opaskami, oraz ornamentem kostkowym. drzwiowych. Drzwi ujęte są w ostrołukową arkadę, o rozglifionych ościach, przechodząca przez dwie kondyg. Na wys. III kondyg. jedno duże okno góra przekryte łukiem odcinkowym. W IV kondyg. dwa mniejsze arkadkowe, ostrołukowe okna. W ławach podokiennych z płyciną ujętą po bokach prostymi słupkami. W szczycie, na wys. poddasza potrójne małe okienka wstawione w ostrołukowe arkady, dołem spięte jednym wspólnym parapetem. W zwieńczeniu okrągły świetlik. Cała ściana zakończona prosto z poziomym pasem ornamentu zygzakowego, ograniczonego prostymi opaskami. Górą całość przekryta ślepym krenelażem. Boki fasady to proste ściany wykonane w konstrukcji szachulcowej. Okna wstawione w prostokątne ramy. Naroża z krzyżowymi wzmocnieniami. Cała ściana podzielona drewnianą kratownicą wypełnioną ceglami o wątki wozówkowym . W dachu połacie dachowe zakończone ozdobnymi pasami arkadek wyciętych w drewnianych listwach.

Elewacja szczytowa (płd.) 3 - osiowa z wejściem do budynku na centralnej 2- os., symetryczna. Osie wyznaczają okna. Cała ściana powtarza układ fasady. Obecnie wszystkie osie ślepe, zamurowane. Pozostałe kondygnacje powtarzają formę fasady z szachulcową konstrukcją krzyżową wypełnioną ceglami. Naroża z krzyżowymi wzmocnieniami. Dach zakończony prosto.

Elewacja boczna (zach.) 9 - oisowa symetryczna. Powtarza układ i formę elewacji wsch.. Osie wyznaczają okna. Usytuowana jest bezpośrednio na rzeką Młynówką

Elewacja boczna (wsch.) 9 - osiowa. Osie wyznaczają symetrycznie rozmieszczone okna. Na 5 - os od płn. umieszczone jest wejście go budynku Dostawiona jest tu rampa z własną wiatą. W dachu z 1 - os wystawką, nakrytą własnym dwuspadowym daszkiem. Cała ściana elewacji powtarza podziały, układ i formę pozostałych elewacji spichlerza

Wkładkę założył: Sylwester Horoszek maj 1998 r.

Miejsce przechowywania negatywów: Muzeum Narodowe Rolnictwa w Szreniawie

WNETRZE :

Wnętrze zachowane w znacznie zmienionej formie. Pierwotnie jednoprzestrzenne wnętrze Obecnie podzielone na mniejsze pomieszczenia, poprzez ustawienie ścianek działowych, Mimo to zachowany czytelny układ przeszeli. Cały spichlerz został zmodernizowany w czasie przebudowy w latach 70 - tych. Obecnie budynek nie użytkowany, 9 przeszłowy;

INSTALACJE :

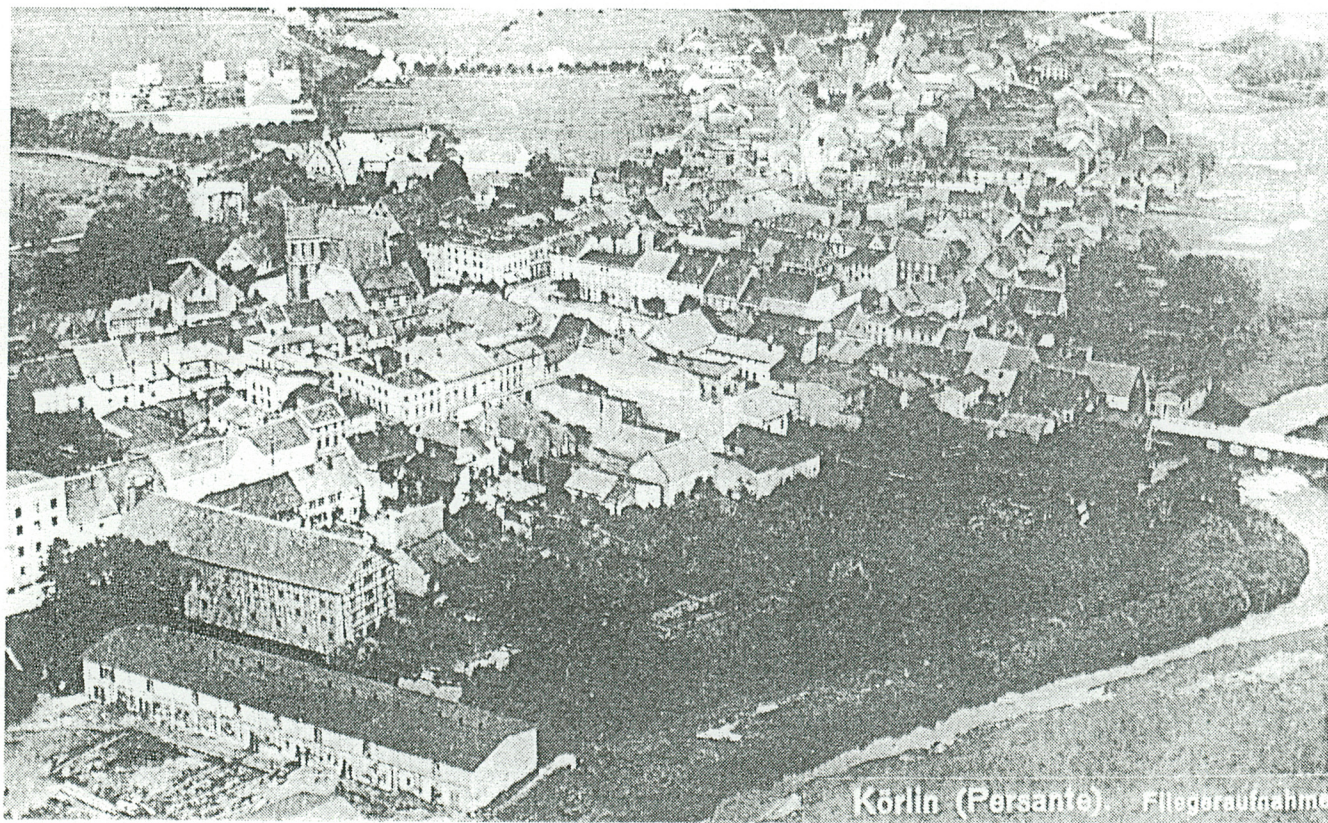
wodno - kanalizacyjna, elektryczna, odgromowa;

Zdjęcia :

- 1.Spichlerz - fasada i elewacja od str. pñ. i zach.
- 2.Spichlerz - fasada od str. pñ.
- 3.Spichlerz - fasada od str. pñ. i zach.
- 4.Spichlerz- elewacja od str. pñd. - wsch.
- 5.Spichlerz - elewacja od str. pñd
- 6.Spichlerz - elewacja wsch. : drzwi boczne
- 7.Spichlerz - elewacja od str. zach. - okno
- 8.Spichlerz - elewacja od str. pñd. - zach.
- 9.Spichlerz - elewacja od str. zach.
- 10.Spichlerz - widok na mlyn
- 11.Spichlerz - wnętrze I kondyg,
12. Spichlerz - więźba dachowa II kondyg.
13. Spichlerz - więźba dachowa II kondyg.
14. Spichlerz - więźba dachowa IV kondyg.
15. Spichlerz - maszyna mlynarska



1. Miejscowość KARLINO	2. Obiekt (nazwa jak w karcie) Spichlerz "11"	3. Zawartość wkładki (nazwa obiektu lub materiału uzupełniającego) mapy archiwalne, zdjęcia archiwalne
----------------------------------	---	--



Zdjęcia archiwalne z lat 1928 - 39 r. (Z zbiorów WKZ w Koszalinie)



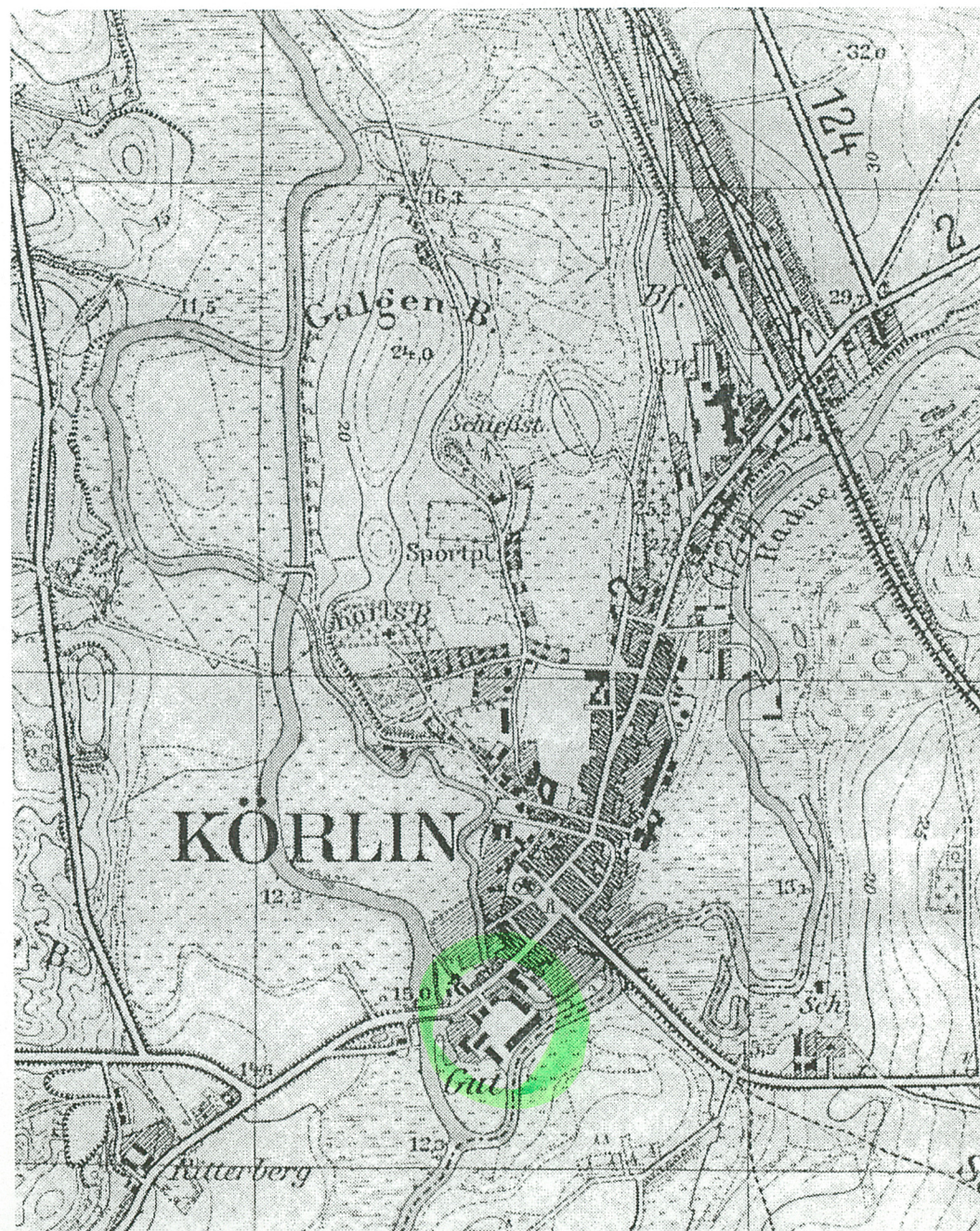
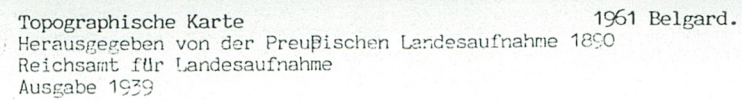
2

Wkładkę założył: *sgłwester* Horoszko maj 1998 r.

Miejsce przechowywania negatywów: MNR w Szreniawie

:

königl. Preuss. Landes-Aufnahme 1889. Herausgegeben 1890.



1. Miejscowość

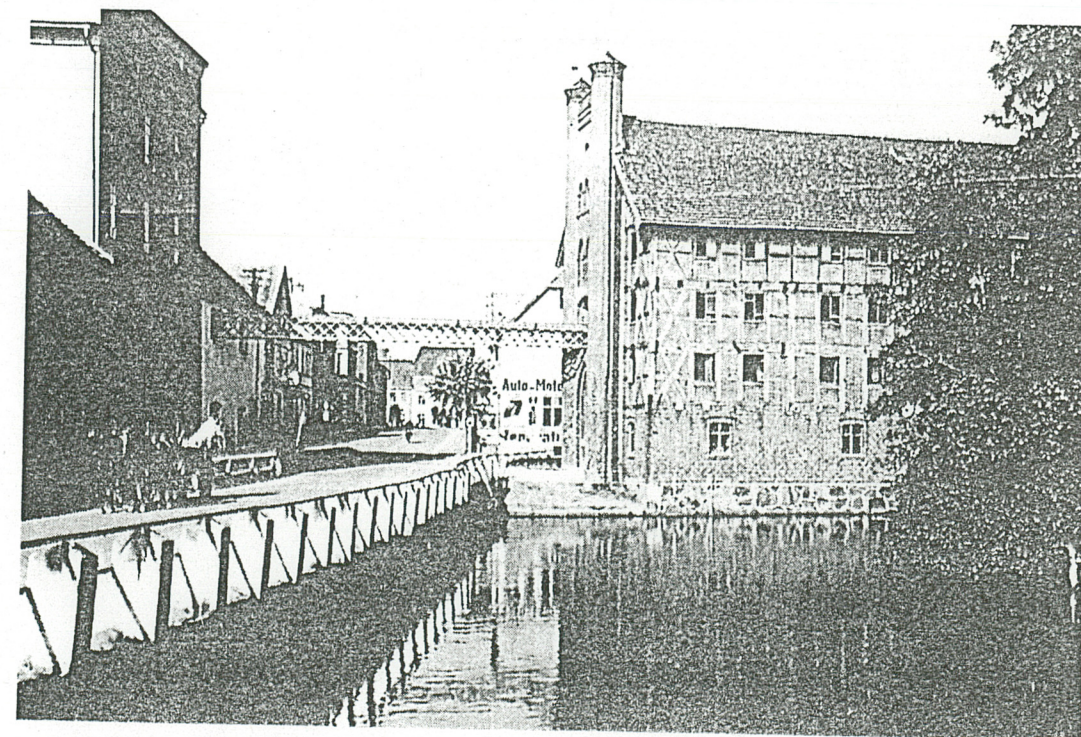
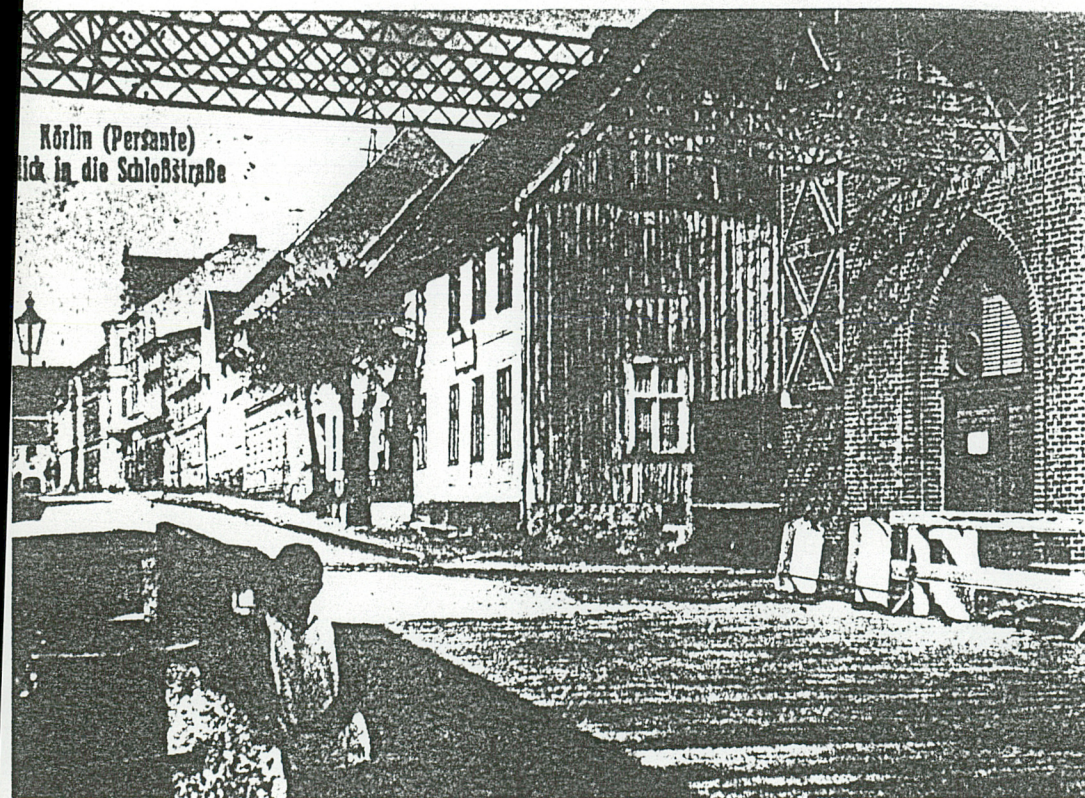
KARLINO

2. Obiekt (nazwa jak w karcie)

Spichlerz "11"

3. Zawartość wkładki (nazwa obiektu lub materiału uzupełniającego)

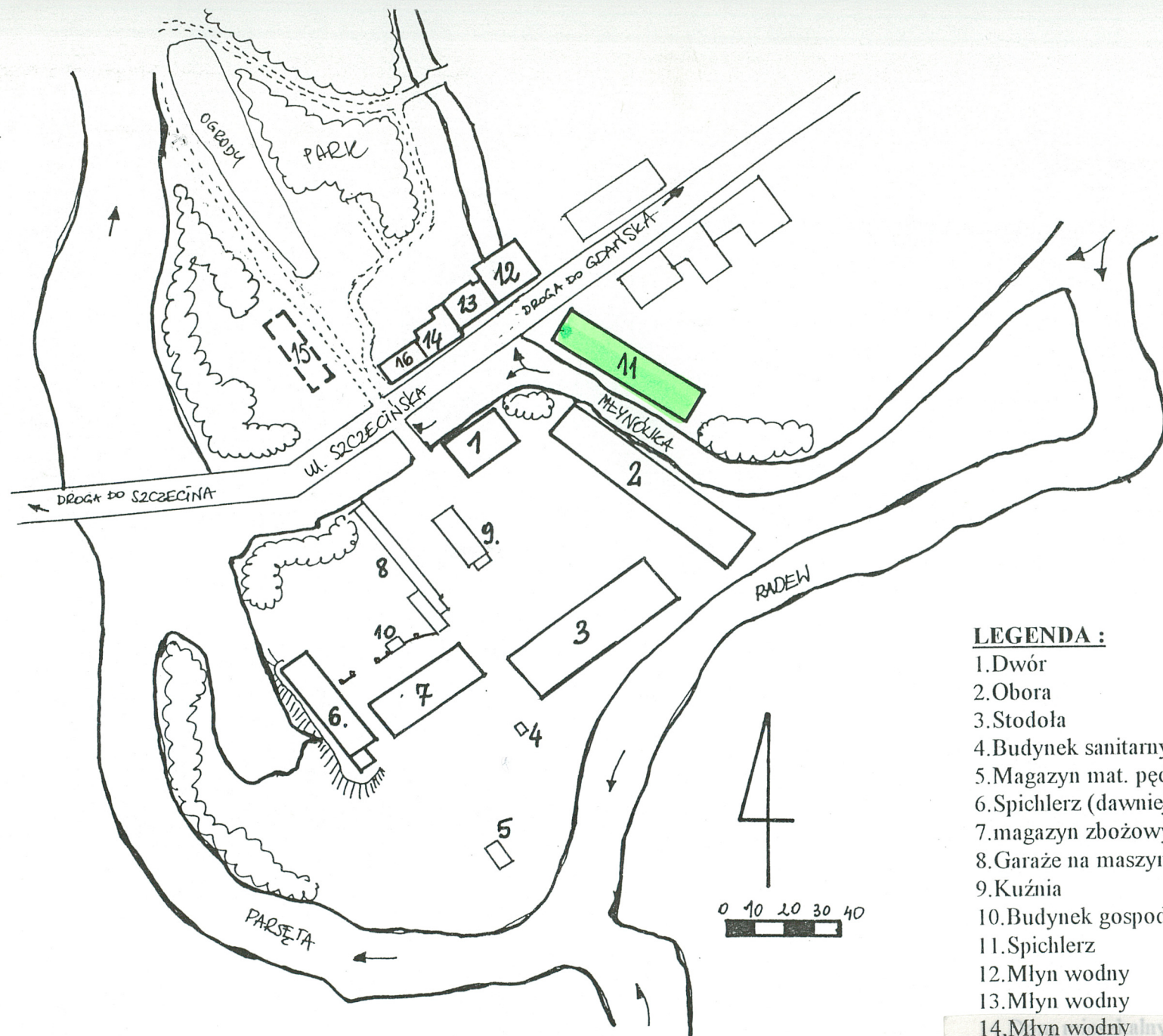
plan sytuacyjny, zdjęcia archiwalne



Zdjęcia archiwalne z lat 1928 - 39 r. (Ze zbiorów WKZ w Koszalinie)

Wkładkę założył: *Sylwester* Horoszko maj 1998 r.

Miejsce przechowywania negatywów: MNR w Szreniawie



LEGENDA :

- 1.Dwór
- 2.Obora
- 3.Stodoła
- 4.Budynek sanitarny
- 5.Magazyn mat. pędnych
- 6.Spichlerz (dawniej zamek biskupi)
- 7.magazyn zbożowy ob. bud. gosp. wielofunkcyjny
- 8.Garaże na maszyny
- 9.Kuźnia
- 10.Budynek gospodarczy
- 11.Spichlerz
- 12.Młyn wodny
- 13.Młyn wodny
- 14.Młyn wodny
- 15.Bud.gosp. ob. nie istnieje
- 16.Dom mieszkalny

1. Miejscowość

KARLINO

2. Obiekt (nazwa jak w karcie)

spichlerz „11”

3. Zawartość wkladki (nazwa obiektu lub materiału uzupełniającego)

zdjęcia



4



5

Wkładkę założył: Sylwester Horoszek maj 1998 r.

Miejsce przechowywania negatywów: MNR w Szreniawie



6.



8



7



9

1. Miejscowość

KARLINO

2. Obiekt (nazwa jak w karcie)

Spichlerz "11"

3. Zawartość wkładki (nazwa obiektu lub materiału uzupełniającego)

Zdjęcia



10

Wkładkę założył: Sylwester Horoszko maj 1998 r.

Miejsce przechowywania negatywów: MNR w Szreniawie

:



11



12



13



14



15