

A B C D E F G H I J K L Ł M N O P R S T U V W X Y Z

Nr 2991  
ZACHODNIO-  
POMORSKIE

1. Obiekt

PRYZIEMIE ZAMKU BISKUPIEGO OB. SPICHLERZ „6”

2. Czas powstania

XV w.  
I. 30 – te XIX w.

3. Miejscowość

KARLINO

4. Adres

78 - 230 KARLINO  
ul. Szczecińska 19

nr hipoteczny

5. Przynależność administracyjna

województwo KOSZALIŃSKIE

gmina KARLINO *po BIAŁOGARDZU*

6. Poprzednie nazwy miejscowości

KÖRLIN

7. Przynależność administracyjna  
przed 1 VI 1975

województwo koszalińskie

powiat Białogard

8. Właściciel i jego adres

Agencja Własności Rolnej Skarbu  
Państwa O/I KOSZALIN 75-411  
ul. Partyzantów 15 A

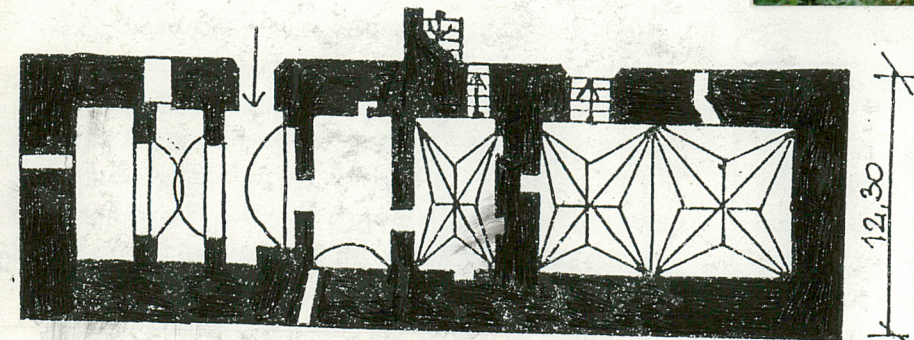
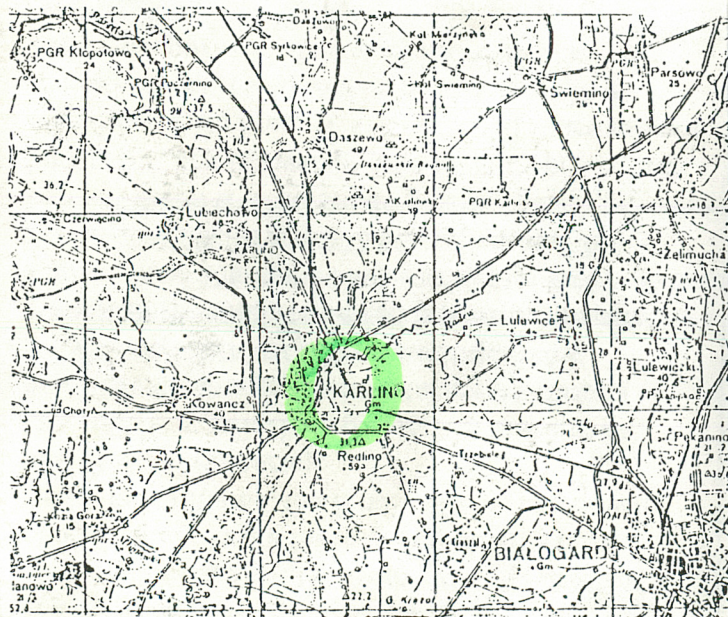
9. Użytkownik i jego adres

„BODAL” Sp. z o.o.  
Karlino  
ul. Szczecińska 19

10. Rejestr zabytków

-246 z dn. 19.03.1960 r.

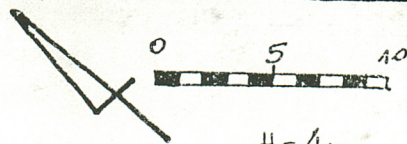
A-428



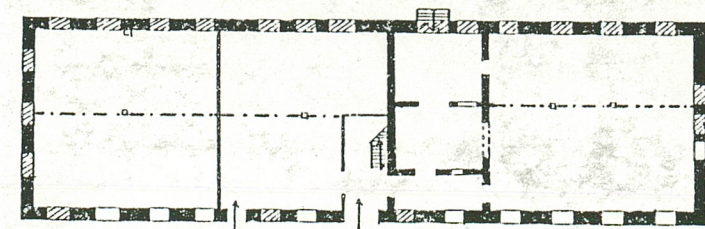
12,30

35,20

PIWNICE



H = 4 m



35,00

I KONDYGNACJA



## 12. Autorzy, historia obiektu, określenie stylu.

Miejscowość Karlino pierwszy raz jest wzmiankowana w dokumencie z 1299 r. Nie może być wątpliwości, że był tutaj zamek Castrum, przy którym rozwinęło się małe miasteczko (Suburbium). Miasto i zamek pojawiają się znowu w statutach biskupstwa kamieńskiego wydane przed 1385 r. W tym czasie miasto było już założone na prawie lubeckim wg. wzoru z Kołobrzegu. Sylwetkę zamku widzimy na mapie Lubinusa z 1618 r., oraz na rysunku Merian'schen. Zamek była to III kondyga. budowla z renesansowymi szczytami otaczającą dziedziniec wewnętrzny do którego wiodła brama wjazdowa również zwieńczona szczytem i most zwodzony.

Wg informacji Bruggemana zamek był całkowicie otoczony wodą, z jednej strony przez Radew, z drugiej strony rzekę Parsętę. Zamek miał duże znaczenie militarne. Od II poł. XIV w. rezydowali tutaj Biskupi Pomorscy.

Ok. 1600 r. w związku z przejęciem biskupstwa przez Brandenburgię, zamek stał się własnością państwową i zamieszkały przez urzędników świeckich. W 1685 r. po wielkim pożarze miasta zamek został zburzony. Na jego miejscu król Fryderyk Wilhelm I, w 1724 r. wybudował dom cofnięty nieco w stosunku do pozostałych budynków, aby używać go jako kwatery popasowej w podróży do Prus. W 1761 r. został spustoszony i spalony przez Rosjan. Już na początku XVIII z zamku nie pozostał nic więcej jak podwyższone rumowisko ze sklepieniami w piwnicach.

Na jego fundamentach stoi obecnie budynek gospodarczy, który został wybudowany w I poł. XIX w. W takim kształcie dotrwał do końca II Wojny

## 13. Opis (sytuacja, materiał i konstrukcja, rzut, bryła, elewacje, wnętrza, wyposażenie, instalacje).

### SYTUACJA :

Spichlerz dawniej Zamek biskupi oznaczony na planie sytuacyjnym numerem „6” usytuowany jest w pld. - zach. części podwórza gospodarczego. Jest lekko cofnięty, na uboczu. Wyizolowany poza osiowy układ ścian podwórza gospodarczego. Zamyka pld.. ścianę całego założenia, na krańcu zach.. Elewacjami szczytowymi na osi wsch. – zach. Elewacja ogrodowa, jednocześnie fasada od strony wsch., a elewacją zach. skierowany w kierunku rzeki Parsęty. Cały budynek stanowi integralną część podwórza gosp. Został ustawiony na linii biegu rzeki Parsęty, na wyspie utworzonej w widłach rzeki : Parsęty i Radew. Bezpośrednio przy Młynówce przebiega główny trakt kołowy ulicy Szczecińskiej, od której przez mostek przechodzi się na teren założenia. W bezpośrednim sąsiedztwie dawnego zamku od str. wsch. usytuowany jest budynek gosp. - magazyn zbożowy „7” Dawny zamek, obecny spichlerz jest budynkiem wolnostojącym.

### MATERIAŁ, KONSTRUKCJA, TECHNIKA :

ściany – zewnętrzne (obwodowe), z cegły, murowane i nie otynkowane. Posadowione na wysokim, kamiennym cokole, dochodzącym do połowy I kondyga;

Stropy - w piwnicy gotyckie sklepienia gwiazdowe. Wyżej nagie belkowanie;

Wieżba dachowa - krokwiowo – płatwiowa na stłcach stojących i ukośnych ;

Dach - dwuspadowy, o wysokich połaciach dachowych . Kryty dachówką zakładkową;

Podłoga - częściowo cementowe, w piwnicy ceglane W pomieszczeniach I kondyga. podłogi drewniane.

schody – zewnętrzne, jednobiegowe. Osadzone bezpośrednio na skarpie dochodzącej do ściany budynku. Bez balustrady. Wykonane w kamieniu granitowym;

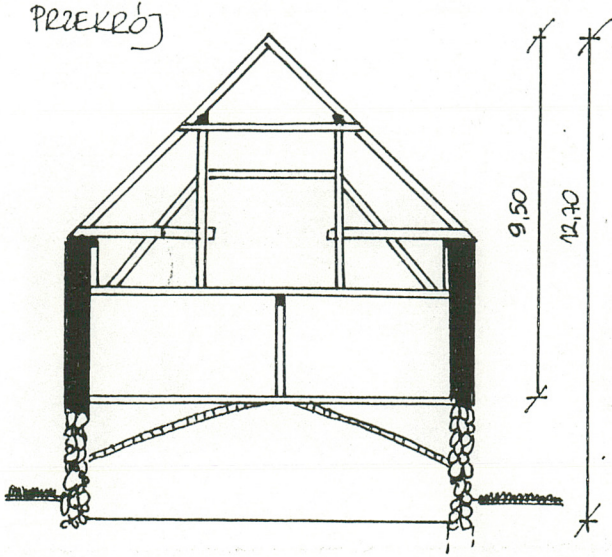
wewnętrzne - jednobiegowe, drewniane. Poręcze proste, przymocowane do prostych balustrad. Wykonane w drewnie w naturalnym kolorze;

okna – różnego typu. Część skrzynkowe, dwuskrzydłowe w kształcie prostokąta. Dwupoziomowe, cztero-kwaterowe, dwudzielne. Listwa przyrykowa gładka, bez dekoracji, skrzyżowana z przechodzącym ślimieniem. Pozostałe okna prostokątne wielopolowe, pojedyncze, dzielone metalowymi szczeblinami krzyżowymi na mniejsze kwatery;

drzwi - dwuskrzydłowe, deskowo - listwowe, opierane deskami, o pełnej dekoracji w kształcie prostokąta. Osadzone na zawiasach pasowych;

c.d. na wkladce nr 1



14. Kubatura	15. Powierzchnia użytkowa	16. Przeznaczenie pierwotne	17. Użytkowanie obecne
ca 2050 m. <sup>3</sup>	ca 350 m. <sup>2</sup>	zamek biskupi	spichlerz ob. nie użytkowany
18. Prace budowlane i konserwatorskie, ich przebieg i dokumentacja		19. Stan zachowania (fundamenty, ściany zewnętrzne, ściany wewnętrzne, sklepienia, stropy, konstrukcje dachowe, pokrycie dachu, wyposażenie i instalacje)	
<p>-W miejscu starego zamku biskupiego wybudowano w XIX w. obecny spichlerz. Postawiono go na starych fundamentach; -Po II -Wojnie Światowej nie przeprowadzono generalnego remontu w budynku; -Prowadzono jedynie bieżące remonty związane z użytkowaniem go jako spichlerz; -Zamurowano liczne okna, oraz drzwi;</p>		<p>-Zewnętrzne ściany w wielu miejscach popękane; -Zawalone sklepienie gotyckie w jednym z pomieszczeń piwnicy; -Liczne ubytki w pokryciu dachowym; -Belki stropowe zmurszałe i zgnite; -Podłoga I kondyg. zarwana;</p>	
<p>PRZEKRÓJ</p> 		20. Najpilniejsze postulaty konserwatorskie	
		<p>-Konieczny generalny remont całego budynku ze względu na jego bardzo wysoką wartość artystyczną i historyczną. W chwili obecnej w stanie katastrofalnym. Cały czas jest nie użytkowany i brak właściwych zabezpieczeń dla obiektu opuszczonego ( np. zabicie deskami okien i drzwi )</p>	



21. Akta archiwalne (rodzaj akt, numer i miejsce przechowywania)

24. Uwagi różne

22. Bibliografia

- 1.F.Nagel, P.Nickammer, Pomersches Guter-Adressbuch, Stettin 1892 r.  
1914 r.. s.136-7, 1920 r. s.146-9 r.
- 2.H.Berghaus, Landbuch der Herzogthums Kaschubien...T. 1, Regierung zu  
Koslin, Berlin 1867 r., s. 278-9
- 3.L.W.Bruggemann, Vor – und Hinter – Pommern, Stettin 1784 r., s. 518-25
- 4.J.Courtois, Geschichte der Stadt Korlin a.d. Persante, Kołobrzeg 1909 r.
- 5.E.I.Gutzmann, Zur Geschichte der Stadt Korlin a.d. Persante, 1987 r.
- 6.H.Neuschaffer, Schlösser und Herrenhauser in Hinterpommern, Leer, s. 133-4
- 7.J.Rachwald,E.Szwenk, Ewidencja Parku w Karlinie, 1976 r.
- 8.P.Gartkiewicz,J.Wielawski, Karlino pow.Białogard - charakterystyka układu i  
zabudowy zabytkowej, / maszynopis w zbiorach WKZ - Koszalin / , 1958 r.
- 9.H.Sieber, Schlösser und Herrenhauser in Pommern, Frankfurt n/Menem 1959 r.

23. Źródła ikonograficzne i fotografie (rodzaj, miejsca przechowywania, sygnatury)

- 1.Wojskowa mapa sztabowa 1 : 10 000 z 1980 r.
2. Mapa Pruska 1 : 25 000 z 1891 r. ( ze zbiorów OW WKZ w Koszalinie)
3. Mapa Pruska 1 : 25 000 z 1936 r. ( ze zbiorów OW WKZ w Koszalinie )
4. Mapa Pomorza - Lubinusa z 1618 r. (ze zbiorów OW WKZ w Koszalinie )
5. zdjęcia archiwalne ze zbiorów WKZ w Koszalinie

25. Opracował

tekst      Danuta Horoszek    maj 1998 r.

plany: rysunki    j.w.

zdjęcia fotogr.    j.w.

miejsce przechowywania negatywów Muzeum Narodowe Rolnictwa w Szreniawie

*Karta po wypełnieniu podlega ochronie na podstawie przepisów prawa autorskiego*

26. Adnotacje o inspekcjach, informacje o zmianach (data, nazwisko wypełniającego)

27. Załączniki

6 wkładek



1. Miejsowość <b>KARLINO</b>	2. Obiekt ( nazwa jak w karcie ) <b>Przyziemie zamku biskupiego ob. spichlerz "6"</b>	3. Zawartość wkładki (nazwa obiektu lub materiału uzupełniającego ) <b>dok. pkt. 12, 13</b>
---------------------------------	--	--

Dok. pkt. 12 :

Światowej. Po wojnie budynek wraz z całym folwarkiem zajęli Rosjanie. W 1946 r. przejął go Narodowy Fundusz Ziemi, a w 1947 r. Państwowe Gospodarstwo Rolne. Budynek jako magazyn zbożowy funkcjonował do 1989 r., kiedy to likwidacji uległy PGR-y. Cały majątek został przejęty przez Agencję Własności Rolnej Skarbu Państwa Oddział Terenowy w Koszalinie. Od tego czasu budynek jest nie użytkowany i ulega dewastacji.

Dok. pkt. 13 :

#### RZUT, KSZTAŁT, BRYŁA :

Budynek założony na planie prostokąta, 2- traktowy, I kondyg. nakryty dachem dwuspadowym o wysokich połaciach dachowych Prostopadłościenna, zwarta bryła z użytkowym poddaszem. Budynek podpiwniczony, z zachowanymi gotyckimi piwnicami przekryte gwiaździstymi sklepieniami;

#### ELEWACJE :

Elewacja frontowa wsch.. (fasada) 14 –osiowa. Osie symetryczne, wyznaczają je okna. Na centralnej 8 osi usytuowane jest wejście główne prowadzące do budynku. Budynek posadowiony na wysokim kamiennym cokole z oknami piwnicy. Kamienne głązy cokołu połączone są zaprawą wapienną w której dodatkowo osadzone są małe kamienie, wypełniając całą powierzchnię. Okna I kondyg. wzdłuż krawędzi przewiązane prostą ceglana ramą w postaci uskokowo zagłębionej opaski. Górą wyrobione ceglane nadproża. W górnej części elewacji niesymetrycznie rozmieszczone okna ścianki kolankowej, doświetlające użytkowe poddasze. Otwory okienne w formie małych prostokątów. Cała ściana elewacji nie otynkowana, z ceglany wątkiem. W zwieńczeniu ściany gzyms wieńczący. Do głównych drzwi prowadzą wysokie kamienne schody. Elewacja z widocznymi śladami po licznych przemurowaniach..

Elewacja zach. powtarza układ fasady, z podziałami i osiami. Utrudniony jest do niej dostęp poprzez bliskie sąsiedztwo przepływającej rzeki Parsęty, oraz dość stromą skarpe schodzącą ku rzece.

Elewacja szczytowa, boczna (płd.) 3 – osiowa, symetryczna. Osie wyznaczają symetrycznie rozmieszczone okna. Obecnie zamurowane. Powtarzają formę okien z fasady. Ponad centralną osią w II kondyg. osadzone jest jedno okno, doświetlające pomieszczenie poddasza. W miejscu połączenia połaci dachowych trzy małe otwory szczelinowe.

Elewacja szczytowa, boczna (płn.) - 3 osiowa, w I kondyg. z centralnie usytuowanymi oknami. Okna zgrupowane są w centrum ściany. Każde z nich ujęte w prostą ramę, górą zamknięte łukiem odcinkowym. Po zewnętrznym obrysie okna dodatkowo wstawione w jedną wspólną ramę, górą przekryta łukiem odcinkowym. Obecnie wszystkie okna ślepe, zamurowane. Kondyg. zwieńczona prostym gzymsem

Wkładkę założył: Sylwester Horoszko maj 1998 r.

Miejsce przechowywania negatywów: Muzeum Narodowe Rolnictwa w Szreniawie



koronującym. W dachu, pomiędzy krzywizną połączy dachowych okno osadzone w rozglifionych ościach, górą przekryte łukiem odcinkowy. Doświetla pomieszczenia poddasza.

#### WNĘTRZE :

Wnętrze zachowane w pierwotnej formie. Obecnie istniejący budynek został wzniesiony na istniejących już fundamentach wcześniejszego zamku biskupiego. Do naszych czasów zachowały się oryginalne piwnice. Od str. pld. większe pomieszczenie na planie wydłużonego prostokąta, z podwójnym przęsłem - sklepieniem gwiaździstym. W centrum budynku, mniejsze z pojedynczym przęsłem sklepienia gwiaździstego. Sklepienie z przechodzącymi na całej powierzchni ceglanymi, profilowanymi żebrami. Na ścianach łączą się w służki i dochodzą aż do posadzki. W piwnicy zachowany również został fragment kominka, oraz wejście do korytarza podziemnego, prowadzącego w nieustalonym kierunku. Do piwnicy prowadzą dwa wejścia. Jedno główne na 7 - oś od str. pln., a drugie na 6 - oś. Oba sklepienie są kolebkowo z ceglami ułożonymi w jodełkę;

#### INSTALACJE :

elektryczna, odgromowa;

#### **Zdjęcia :**

1. Zamek biskupi ob. spichlerz - fasada od str. wsch.
2. Zamek biskupi ob. spichlerz - fasada od str. wsch.
3. Zamek biskupi ob. spichlerz - fragm. Fasady
4. Zamek biskupi ob. spichlerz - drzwi główne
5. Zamek biskupi ob. spichlerz - elewacja pld. - wsch.
6. Zamek biskupi ob. spichlerz - elewacja pld.
7. Zamek biskupi ob. spichlerz - elewacja pld.
8. Zamek biskupi ob. spichlerz - fragment kamiennego cokołu
9. Zamek biskupi ob. spichlerz - elewacja pln.
10. Zamek biskupi ob. spichlerz - polana od str. wsch.
11. Zamek biskupi ob. spichlerz - wejście do piwnicy od str. wsch.

12. Zamek biskupi ob. spichlerz - wejście do piwnicy od str. wsch.
13. Zamek biskupi ob. spichlerz - schody do piwnicy od str. wsch.
14. Zamek biskupi ob. spichlerz - sklepienie piwnicy od str. pln.
15. Zamek biskupi ob. spichlerz - sklepienie piwnicy od str. pln.
16. Zamek biskupi ob. spichlerz - II wejście do piwnicy od str. wsch.
17. Zamek biskupi ob. spichlerz - sklepienie piwnicy od str. pld.
18. Zamek biskupi ob. spichlerz - sklepienie i ściana piwnicy od str. pld.
19. Zamek biskupi ob. spichlerz - więźba dachowa



1. Miejscowość

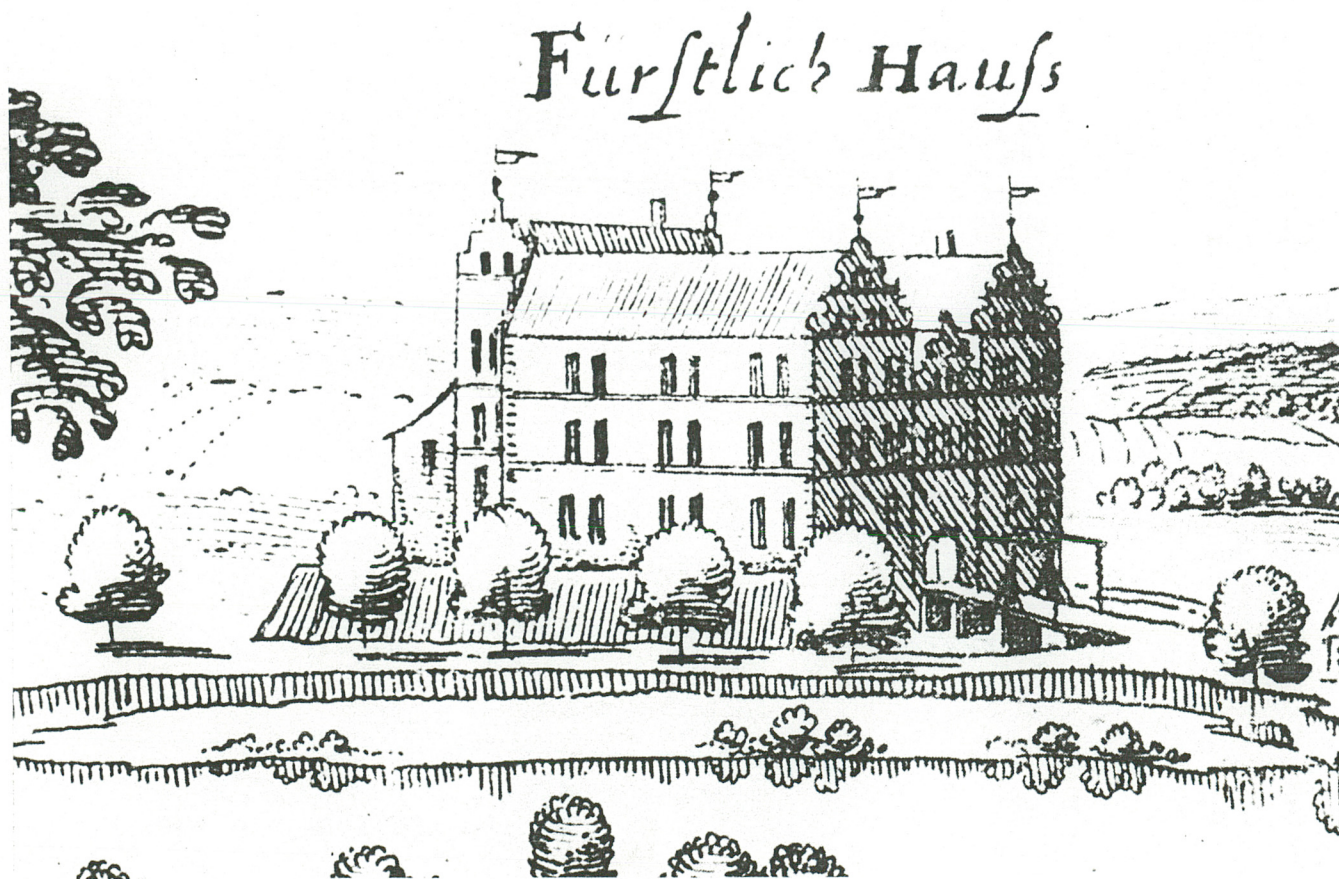
KARLINO

2. Obiekt (nazwa jak w karcie)

Zamek biskupi ob. spichlerz „6”

3. Zawartość wkładki (nazwa obiektu lub materiału uzupełniającego)

plan sytuacyjny, zdjęcia archiwalne



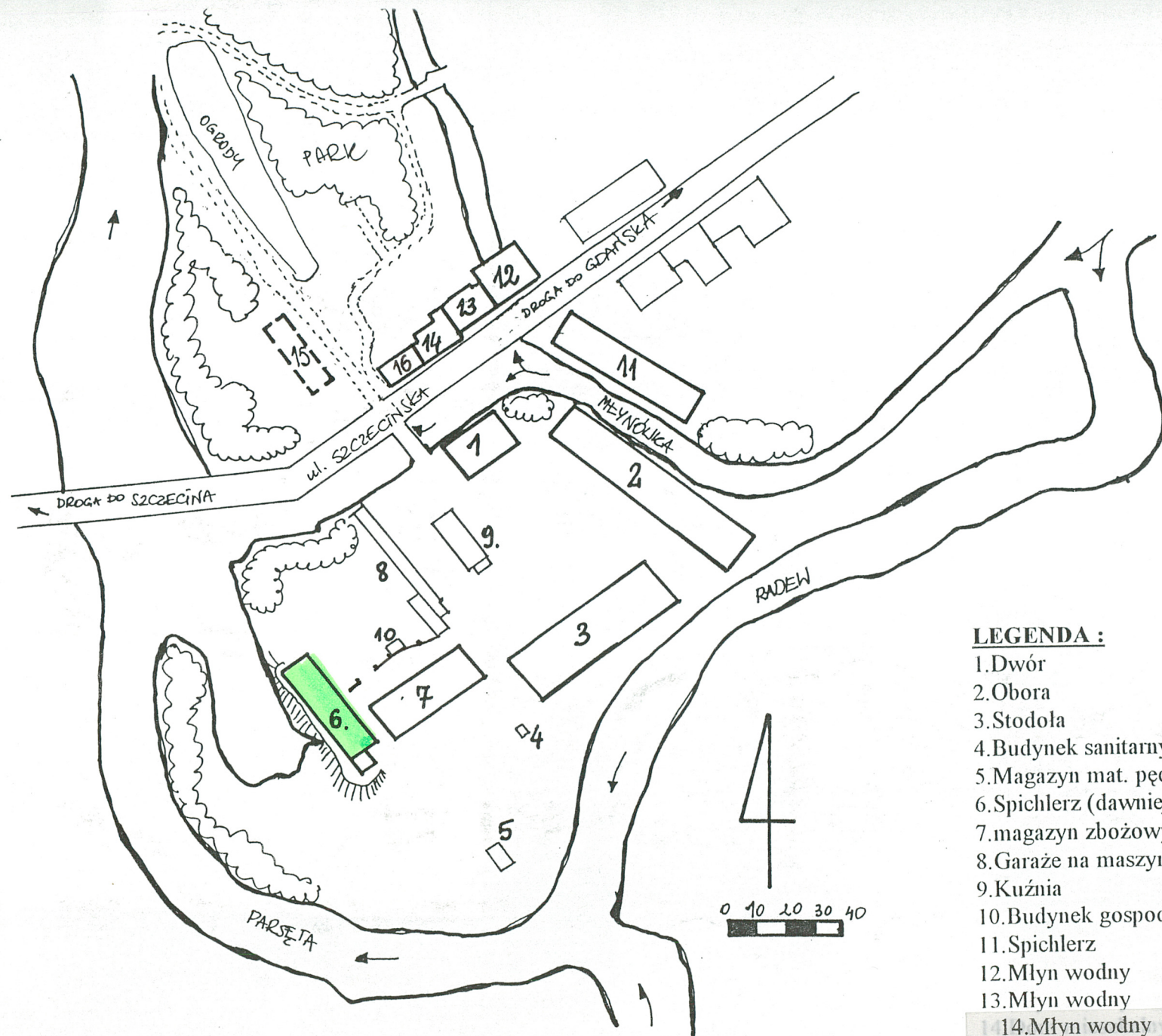
Widok zamku wg. rysunku Merian'schen z 1652 r.

Wkładkę założył: *Sylwester* Horoszeko maj 1998 r.

Miejsce przechowywania negatywów: MNR w Szreniawie





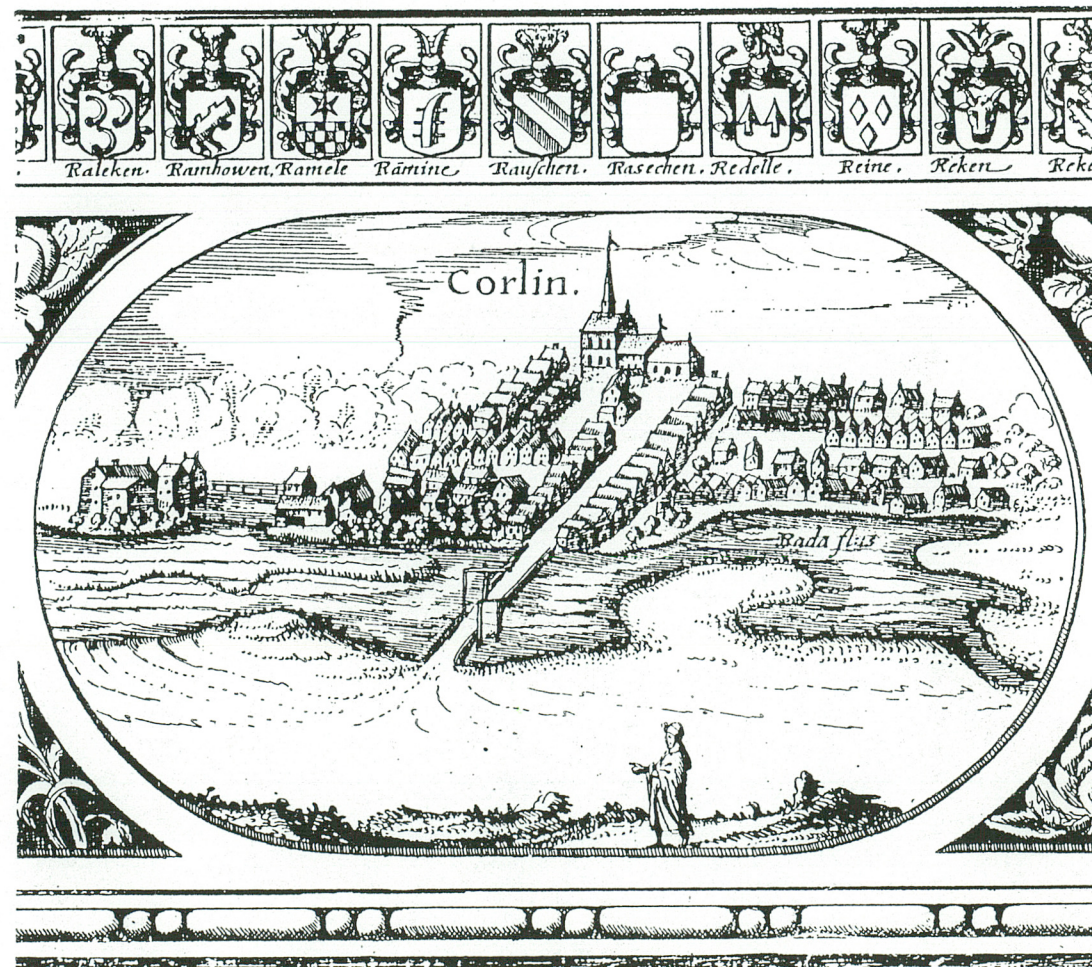
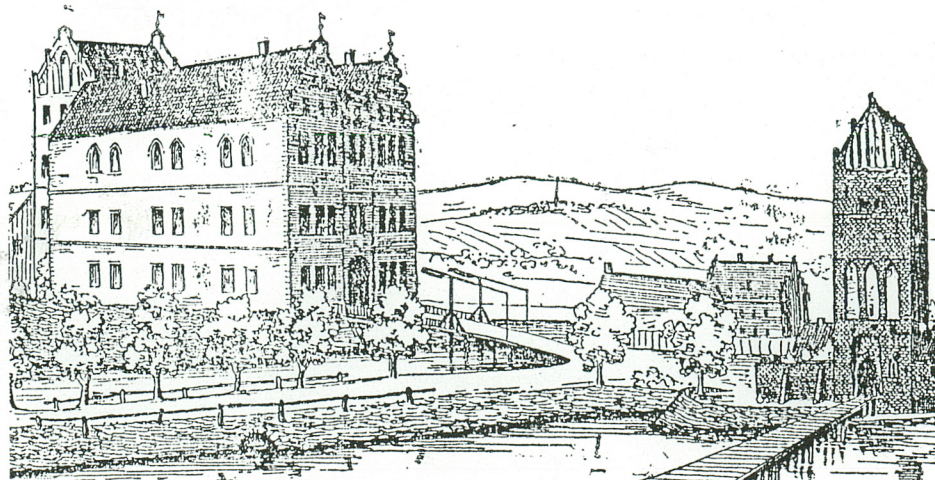


### LEGENDA :

1. Dwór
2. Obora
3. Stodoła
4. Budynek sanitarny
5. Magazyn mat. pędnych
6. Spichlerz (dawniej zamek biskupi )
7. magazyn zbożowy ob. bud. gosp. wielofunkcyjny
8. Garaże na maszyny
9. Kuźnia
10. Budynek gospodarczy
11. Spichlerz
12. Młyn wodny
13. Młyn wodny
14. Młyn wodny
15. Bud.gosp. ob. nie istnieje
16. Dom mieszkalny



1. Miejscowość	2. Obiekt (nazwa jak w karcie)	3. Zawartość wkładki (nazwa obiektu lub materiału uzupełniającego)
KARLINO	Zamek biskupi ob. Spichlerz „6”	zdjęcia, mapy archiwalne



Widok miasta wg. mapy Lubinusa z 1618 r.

Wkładkę założył: *Sylwester* Horoszko maj 1998 r.

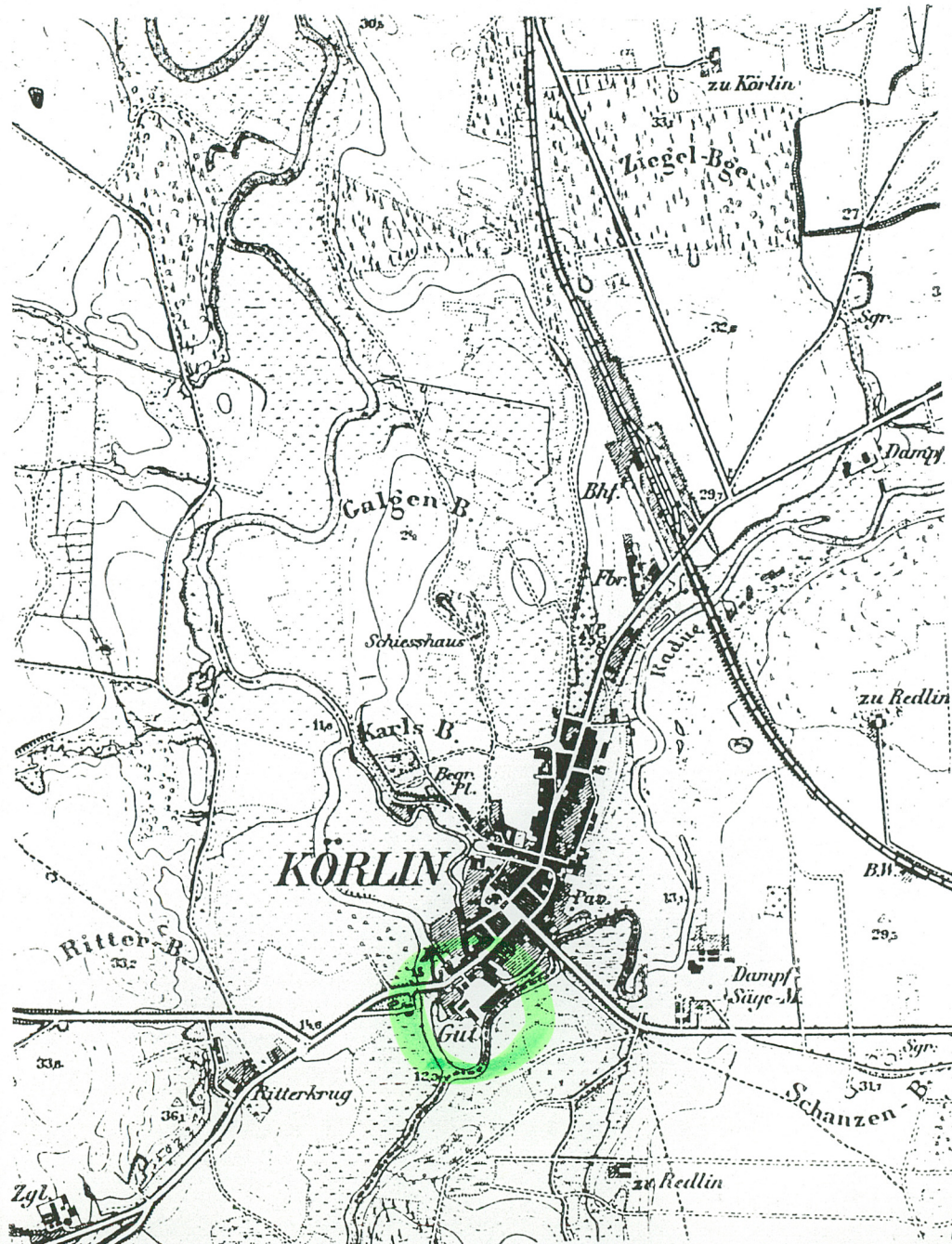
Miejsce przechowywania negatywów: MNR w Szreniawie



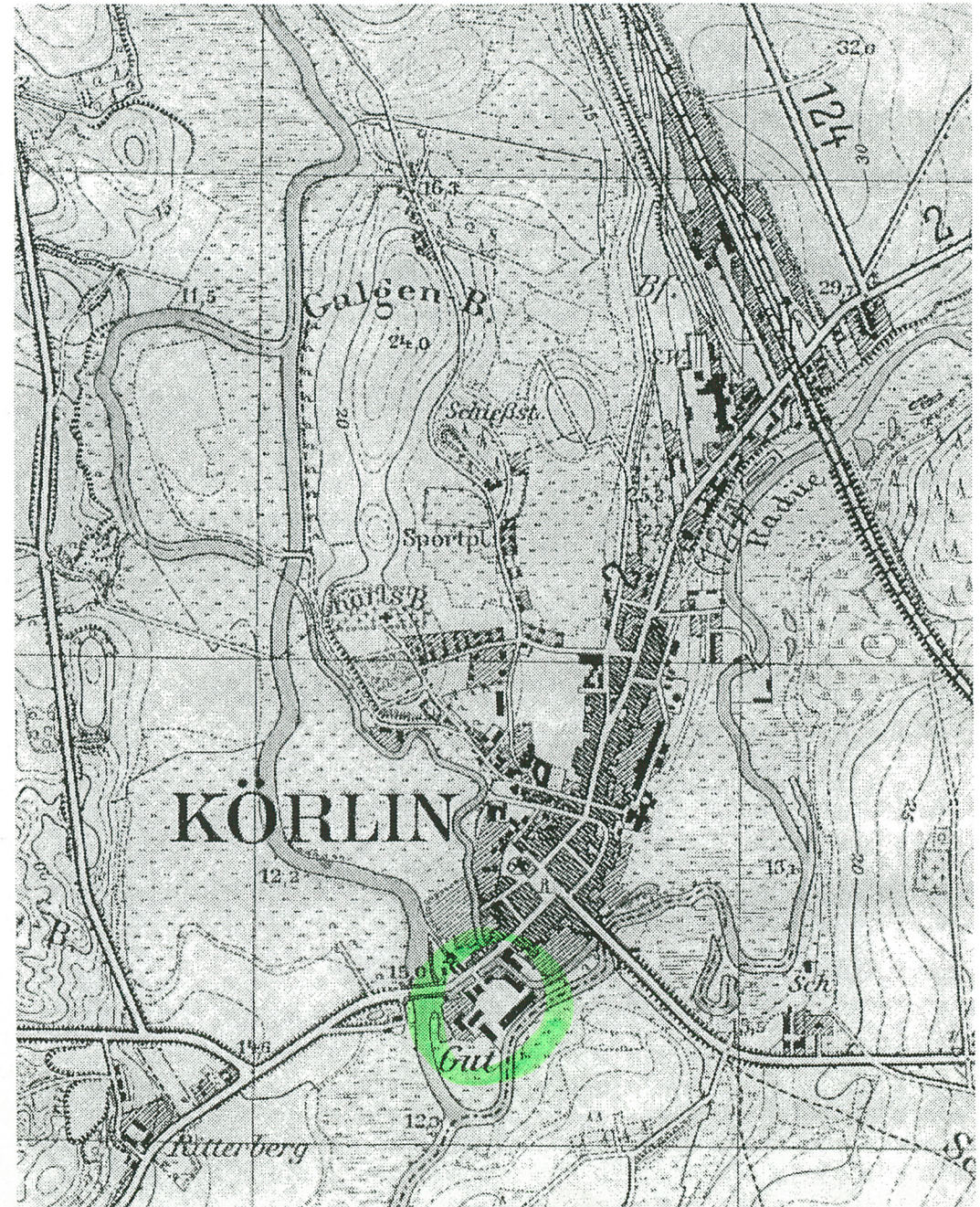
# Topographische Karte

Königl. Preuss. Landes-Aufnahme 1882. Herausgegeben 1890.

1:17,500 Kreis Kolberg-Körlin,



Topographische Karte 1961 Belgard.  
Herausgegeben von der Preußischen Landesaufnahme 1850  
Reichsamt für Landesaufnahme  
Ausgabe 1939





1. Miejscowość

KARLINO

2. Obiekt (nazwa jak w karcie)

Zamek biskupi ob. spichlerz „6”

3. Zawartość wkładki (nazwa obiektu lub materiału uzupełniającego)

Zdjęcia



4



2



5

Wkładkę założył Sytwester Horoszek - maj 1998 r.

Miejsce przechowywania negatywów: MNR w Szreniawie





6.



7



8



1. Miejscowość	2. Obiekt (nazwa jak w karcie)	3. Zawartość wkładki (nazwa obiektu lub materiału uzupełniającego)
KARLINO	Zamek biskupi ob. spichlerz „6”	Zdjęcia



9.



10

Wkładkę założył: Sylwester Horoszko maj 1998 r.

Miejsce przechowywania negatywów: MNR w Szreniawie





11



12



13



1. Miejscowość

KARLINO

2. Obiekt (nazwa jak w karcie)

Zamek biskupi ob. spichlerz „6”

3. Zawartość wkladki (nazwa obiektu lub materiału uzupełniającego)

Zdjęcia



14



15



16

Wkładkę założył: Sylwester Horoszko maj 1998 r.

Miejsce przechowywania negatywów: MNR w Szreniawie

:





17



18



19