

A B C D E F G H I J K L Ł M N O P R S T U V W X Y Z

Nr **ZACHODNIO-POMORSKIE** 2593

1. Obiekt

318

ZESPÓŁ FOLWARCZNY

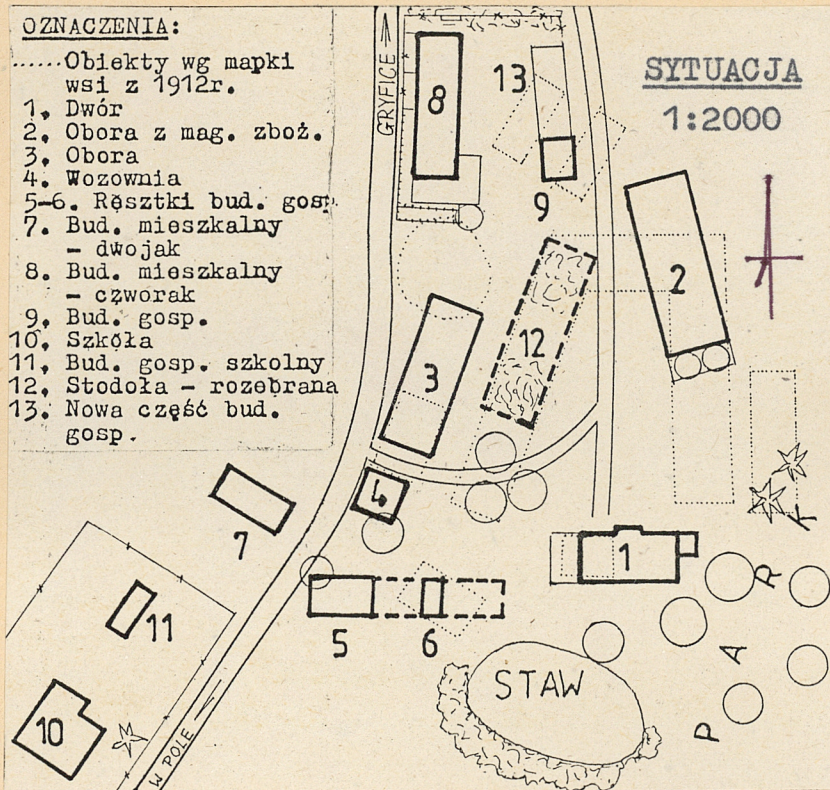
2. Czas powstania

poł. XIX w.
obiekty
z lat 20-tych
XX w.

3. Miejscowość

R Z Ę S K O W O

11. Zdjęcia, rzut, przekrój, sytuacja, orientacja



4. Adres Rzęskowo
72-300 Gryfice

nr hipoteczny

5. Przynależność administracyjna

województwo szczecińskie

gmina Gryfice pow. Gryficki

6. Poprzednie nazwy miejscowości

Rensekow

7. Przynależność administracyjna
1 VI 1975

województwo szczecińskie

Gryfice
powiat

8. Właściciel i jego adres
SHR Prusinowo
72-300 Gryfice
oraz Urząd Miasta i Gminy
Gryfice

i [czarna kłoda]

9. Użytkownik i jego adres
j.w. w Rzęsko-
wie

10. Rejestr zabytków:

Nr data

Najstarsze wzmianki o wsi pochodzą z 1350r. i wiążą wieś z Gryficami. Rzęskowo pozostawało własnością miasta Gryfice co najmniej do pocz. XIXw. Już w 1633r. wspomina się tu o 3 gospodarstwach chłopskich. Po parcelacji wsi na pocz. XIX w. powstał tu folwark, 13 gospodarstw chłopskich i 4 zagrodnicze. W 1847r. folwark kupuje niejaki Paape. W rękach tej rodziny znajdował się folwark do 1945r. Z imienia znamy tylko dwóch właścicieli. Źródło z 1905r. jako właściciela wymienia Heinricha Paape, a źródła z lat 1914, 1920, 1928, 1929 i 1939 Ernsta Paape. Ze źródeł tych dowiadujemy się o rozwoju folwarku i strukturze jego gospodarki. W 1892r. areał folwarku wynosił 281 ha a w 1939r. 284 ha. Gruntów ornych było 180 ha. Początkowo było 40 ha łąk i 53 ha pastwisk. Dane od 1914r. podają już tylko 80 ha łąk i nie wykazują pastwisk. Najprawdopodobniej pastwiska przeklasyfikowano na łąki, a ok. 10 ha zalesiono lub zamieniono na las, ponieważ początkowo do folwarku

Rzęskowo położone jest ok. 3,5 km na płn.-zach. od Gryfic, niecały 1 km. na pld.-zach. od szosy prowadzącej z Gryfic do Rewala. Teren wokół wsi jest płaski, mało urozmaicony, bezleśny. Ok. 1 km. na pld. od Rzęskowa rozciągają się wielkie kompleksy łąk, częściowo osuszonych nad Stuchowską Strugą. Rzęskowo jest typową wsią owalnicową z wrzecionowatym nawsiem o osi przebiegającej z pld.-zach. ku płn.-wsch. Środek nawsia zajmują ruiny kościoła, płn.-wsch. jego kraniec resztki zabudowań komorniczych, a w krańcu pld.-zach. graniczącym z podwórzem folwarcznym znajdował się nieistniejący już staw, nad którym wybudowano największy budynek mieszkalny folwarku - czworak/8/. Przedstawione na mapce z 1912r. podwórze gospodarcze folwarku uległo znacznym zmianom. Na planie sytuacyjnym zaznaczono budynki przedstawione na tej mapce kropkowaną linią. Stara zabudowa tylko w niewielkim stopniu pokrywa się z zachowaną obecną. Dawny kształt podwórza folwarcznego miał jednak wpływ na usytuowanie nowych budynków. W pkt. 12 zauważono, że pewne dane o gospodarce folwarcznej wskazują, że przebudowa nastąpiła najprawdopodobniej pod koniec lat 20-tych XXw. Na mapce wsi z 1912r. podwórze folwarczne ma kształt trapezu prostokątnego. Trzy boki tego trapezu wyznaczają połączone z sobą budynki. Podwórze było otwarte ku pld. ale z tej strony przesłaniał je częściowo dwór. Na pld. od dworu położony był istniejący do dzisiaj staw. Najdłużej z tych czterech budynków zachowała się stodoła /12/ stanowiąca zach. skośne skrzydło połączonych z sobą budynków gospodarczych. Rozebrana ona została dopiero w latach 70-tych. Z istniejących dzisiaj budynków identyfikować z przedstawionymi na mapce z 1912r. możemy tylko dwa, a mianowicie dwojak /7/ i do pewnego stopnia oborę /3/. Nawet dwór /1/ jest obecnie większy i nieco inaczej usytuowany niż to pokazuje ta mapka. Obecnie budynki poustawiane są dosyć nieregularnie, trudno tu wytyczyć jakieś osie kompozycyjne. Przebudowa podwórza zmieniła także do pewnego stopnia układ komunikacyjny. Drogę obiegającą nawsie od pld.-wsch. skierowano na podwórze. Obecnie podwórze pofolwarczne otaczają 4 budynki gospodarcze

14. Kubatura

w karcie szczegółowej

15. Powierzchnia użytkowa

Podwórze - ok. 1 ha
Zabudowa
czworaczna - ok. 0,4 ha
Park - ok. 0,2 ha
Razem - ok. 1,6 ha

18. Prace budowlane i konserwatorskie, ich przebieg i dokumentacja

Nie stwierdzono.

16. Przeznaczenie pierwotne

Wielkotowarowa produkcja
roślinna i zwierzęca z do-
minacją hodowli bydła

17. Użytkowanie obecne

Częściowo zniszczony, po-
dzielony pomiędzy SHR, rol-
nika ind. i UMiG Gryfice

19. Stan zachowania (fundamenty, ściany zewnętrzne, ściany wewnętrzne, sklepienia, stropy
konstrukcje dachowe, pokrycie dachu, wyposażenie i instalacje)

Budynki nie są w najlepszym stanie. Stodoła /12/
została rozebrana ponad 20 lat temu, a z budynku gos-
podarczego nad stawem zostały niewielkie resztki
/5 i 6/ w bardzo złym stanie. W stosunkowo dobrym
stanie znajdują się budynki mieszkalne /1,7 i 8/.

20. Najpilniejsze postulaty konserwatorskie

Brak.

21. Akta archiwalne (rodzaj akt, numer i miejsce przechowywania)

24. Uwagi różne

25. Opracował

tekst Tadeusz Kubiak, X 1989

Imię, nazwisko, data, podpis

plany, rysunki j.w.

Imię, nazwisko, data, podpis

zdjęcia fotogr. j.w.

Imię, nazwisko, data, podpis

miejsce przechowania negatywów MNRIPRS w Szreniawie

Karta po wypełnieniu podlega ochronie na podstawie przepisów prawa autorskiego

26. Adnotacje o inspekcjach, informacje o zmianach (daty, imiona i nazwiska wypełniających)

27. Załączniki

22. Bibliografia

Berghaus H. Landbuch von Pommern und Rügen. Thl. II Bd. VI, Berlin 1870, s. 695

Güter-Adressbuch für die Provinz Pommern. Leipzig 1914 - s. 24, 1920 - s. 24

Kroman K. Katalog pałaców i dworów - gm. Gryfice.

Szczecin 1985 /maszynopis w posiadaniu BDZ w Szczecinie/

Niekammer's Landwirtschaftliche Güter-Adresbücher.

Band 1 Pommern. Leipzig 1929 - s. 23, 1939 - s. 191.

Parey's Handbuch des Grundbesitzes im Deutschen

Reiche. Band Pommern. Berlin 1928, s. 97.

Pommersches Güter-Adressbuch. Stettin - 1992 s. 28

1905 - s. 20.

23. Źródła ikonograficzne i fotografia (rodzaj, miejsca przechowywania, sygnatury)

Mapka wsi z 1912r. na arkuszu mapy stolikowej w skali 1:25 000. Archiwum Działu Archeologii Muzeum Narodowego w Szczecinie.

1. Miejscowość

R Z E S K O W O

2. Obiekt (nazwa jak w karcie)

ZESPÓŁ FOLWARCZNY

3. Zawartość wkładki (nazwa obiektu lub materiału uzupełniającego)

c.d. pkt. 12, 13 i 11

c.d. pkt. 12

wzrosła z 8 ha w 1892r. do 18 ha. W 1939r. folwark posiadał 25 ha lasu. Do uprawy ziemi chowano w 1892r. - 11 koni, w 1914r. - 15 koni, a w 1939r. było tu aż 28 koni. Jeszcze w 1892r. w hodowli dominowały owce, ale już wówczas ich pogłowie liczyło tylko 325 szt. W 1905r. było już tylko 125 owiec, a źródła z lat następnych nie wykazują już tych zwierząt /i pastwisk/. Likwidację owiec zrekompensowano wzrostem hodowli bydła. W 1892r. hodowano tu 60 szt. bydła /w tym krów mlecznych - 40 szt., co stanowi chyba największy odsetek w okolicy/. Odpowiednie dane dla następnych lat wynoszą: 1905r. - 90 szt. /50/, 1914r. - 130 szt. /60/, 1920r. - 140 szt. /62/, 1929r. - 180 szt. /80/, 1939r. - 170 szt. /70/. Hodowla trzody chlewnej ulegała koniunkturalnym wahaniom i charakteryzują ją następujące liczby: 1892r., 1905r. i 1914r. - 70 szt.; 1920 i 1929r. - 4 szt.; 1939r. - 180 szt. Źródło z 1928r. nie wykazuje w ogóle tych zwierząt co może stanowić wskazówkę, że mniej więcej w tym czasie prowadzono przebudowę podwórza gospodarczego.

Po 1945r. wieś objęli w posiadanie rolnicy indywidualni. Jednoski państwowe nie były zainteresowane ziemią położoną pośród pól chłopskich. W 1939r. we wsi było 12 dużych gospodarstw chłopskich o areale od 22 do 62 ha dobrej ziemi. Budynki pofolwarczne stały się własnością Gminnej Spółdzielni "Samopomoc Chłopska" oraz Powiatowej Rady Narodowej. Budynki te były po 1957r. /po rozwiązaniu przymusowej spółdzielni/ wielokrotnie odsprzedawane. Obecnie właścicielem dawnego dworu jest Urząd Miasta i Gminy w Gryficach, a przydziały lokatorskie ma aż 6 osób. One też użytkują resztki bud. gosp. /5 i 6/. Własnością Urzędu są też budynki mieszkalne /7 i 8/ oraz użytkowane przez ich lokatorów budynki gospodarcze /3, 4 i 9/. Zewidencjonowana obora /2/, ma dwóch właścicieli. Ok. 1/3 jest własnością rolnika [REDACTED], a pozostałą część kilka lat temu od GS odkupiła SHR w Prusininie.

c.d. pkt. 13

oraz budynek dawnego dworu. W bezpośrednim sąsiedztwie znajdują się dwa budynki mieszkalne /czworak 8 i dwojak 7/ z towarzyszącym czworakowi budynkiem gospodarczym /9 i 13/

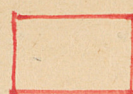
Wkładkę założył: Tadeusz Kubiak, X 1989

(imię, nazwisko, data)

Miejsce przechowywania negatywów: MNRiPRS w Szreniawie

Wzór ODZ 1978 r.

Mapka wsi z 1912 r.



teren objęty
planem
sytuacyjnym

Orientacja 1:25 000



1 i 2. Ogólny widok podwórza folwarcznego
od płu. Z lewej strony obora /2/
pośrodku dwór /1/ z prawej obora /3/



R Z E S K O W O

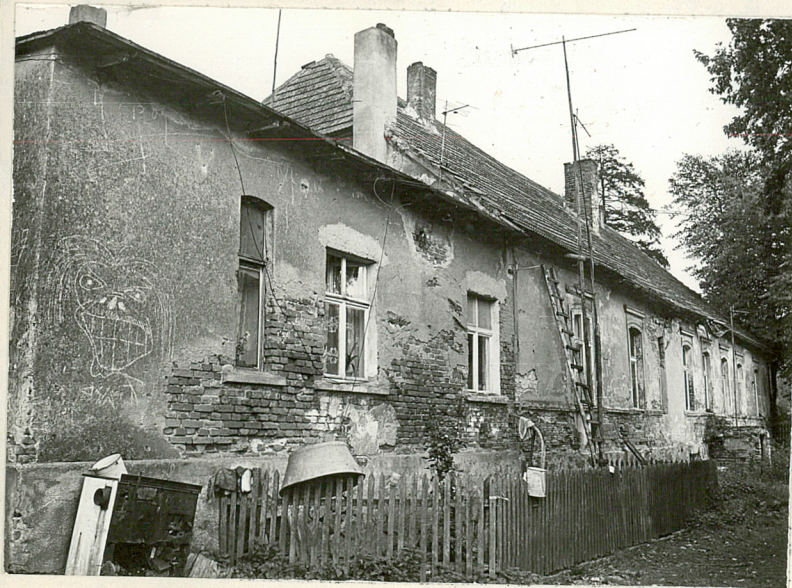
ZESPÓŁ FOLWARCZNY

Zdjęcia

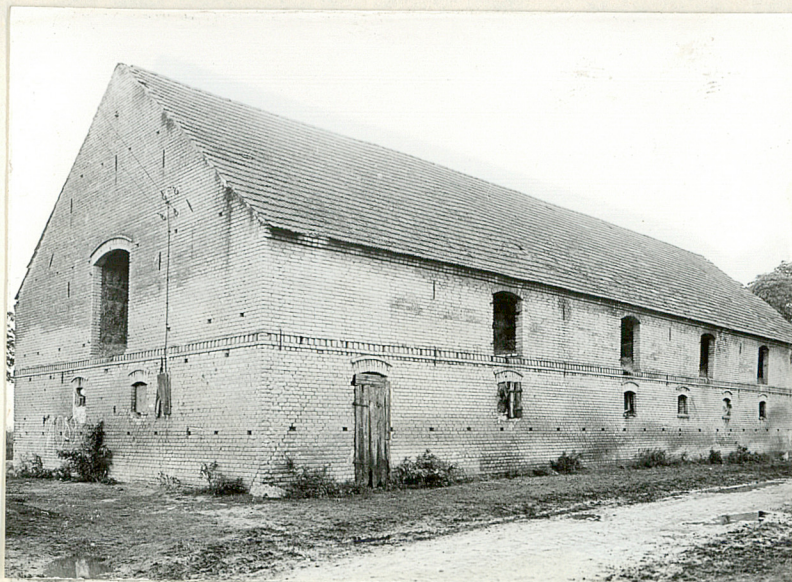
DWÓR /1/



- 3. Elewacja frontowa /płn./
- 4. Okno w elewacji tylnej
- 5 - 7. Elewacja tylna /płd./



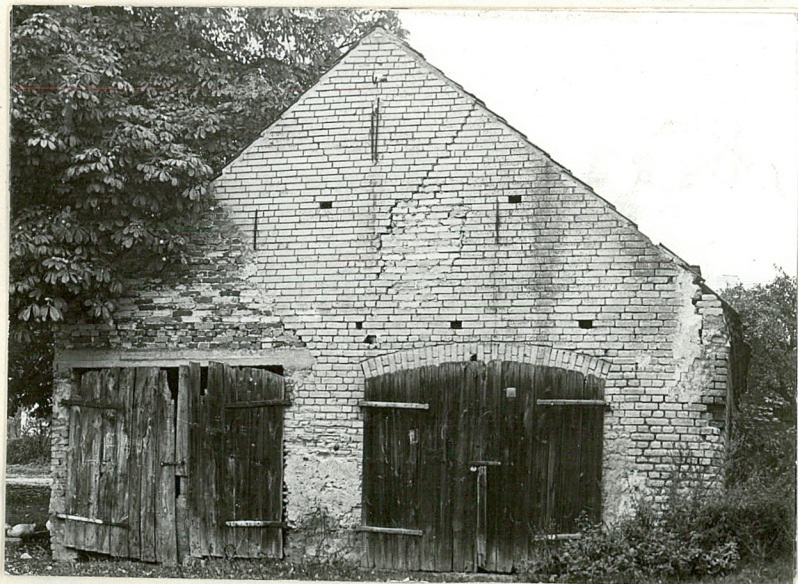
Wkładkę założył: Tadeusz Kubiak, X 1989
Miejsce przech. neg.: MNRIPRS w Szreniawie



8 - 9. Elewacjazzach. od drogi i elewacje szczytowe

WOZOWNIA /4/

10. Elewacja wsch.



11. Widok od płd._zach.



R Z Ę S K O W O

ZESPÓŁ FOLWARCZNY

Zdjęcia

POZOSTAŁOŚCI BUDYNKU GOSPODARCZEGO NAD STAWEM /5 i 6/



- 12. Część /5/ - widok od płn.-zach.
- 13. Część /6/ - widok od płn.-zach.
- 14. Wsch. ściana części /6/ o gliniano
- ceglanej konstrukcji



Wkładkę założył: Tadeusz Kubiak, X 1989
Miejsce przech. neg.: MNRIPRS w Szreniawie

CZWORAK /8/ I NALEŻĄCY DO NIEGO BUD. GOSP. /9, 13/

15 i 16. Elewacja zach. od drogi i elewacje szczytowe



17. Elewacja tylna - wsch.



18. Widok na bud. gosp. od płd.-wsch.



R Z E S K O W O

ZESPÓŁ FOLWARCZNY

Zdjęcia

DWOJAK /7/

19. Widok od płd.



SZKOŁA /10/

20. Widok od płn.-wsch.

