

1. Obiekt

**KOŚCIÓŁ EWANGELICKI OB. RZYMSKO-KATOLICKI KOŚCIÓŁ
PARAFIALNY p. w. Chrystusa Króla**

2. Czas powstania

XVIII w., wieża 1850 r..

przeb. I. 80-90-te XX w.

3. Miejscowość

SULISZEWO

4. Adres: **Suliszewo**

nr kodu poczt. 78-500

nr działki 111

KW

5. Przynależność administracyjna

województwo **zachodniopomorskie**

pow. **DRAWSKI**

gmina **Drawsko Pom.**

6. Poprzednie nazwy miejscowości

Czulshagen, Zülshagen (do 1945 r.)

7. Przynależność administracyjna

przed 1 VI 1975 r.

województwo **koszalińskie**

powiat **Drawsko Pom.**

8. Właściciel i jego adres

Parafia rzymsko-katolicka

p.w. Chrystusa Króla

78-500 Suliszewo

9. Użytkownik i jego adres

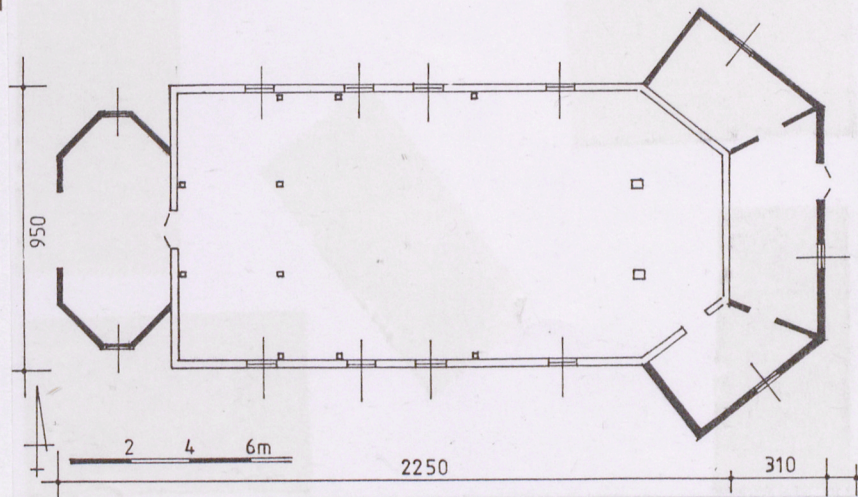
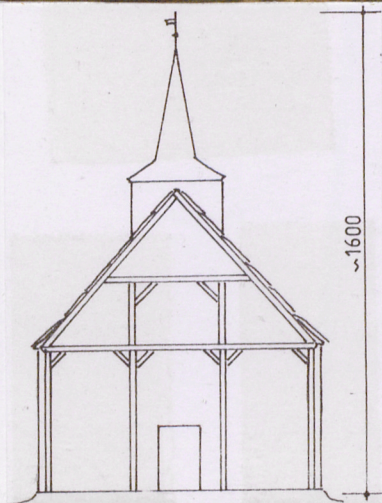
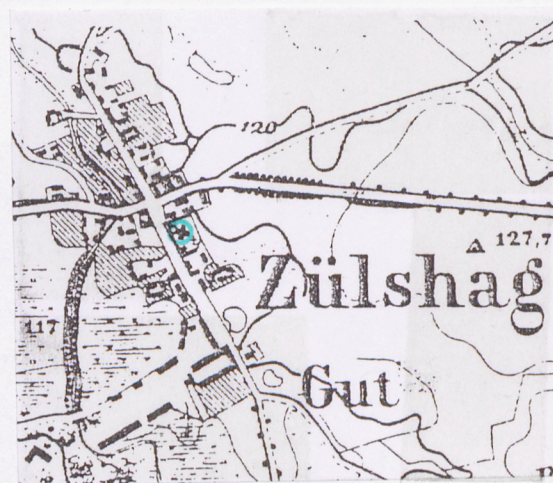
Parafia rzymsko-katolicka

p.w. Chrystusa Króla

78-311 Suliszewo

10. Rejestr zabytków

Nr **225** data **15. 01. 1960 r.**



Suliszewo jest wsią o metryce średnio-wiecznej, powstałą najprawdopodobniej ok. 1300 r. W 1326 r. osada została zniszczona przez wojska polskie i litewskie. W księdze starostwa z 1337 r. Suliszewo wymieniane jest jako wieś zamieszkała. W dokumentach XIV-wiecznych osada wymieniana w spisie parafii diecezji poznańskiej. Od 1499 r. , przez kilkaset lat wieś była własnością rodziny von Borck, choć działy własnościowe miały tu przejściowo również inne rodziny (m. in. Flemingowie). W trakcie wojny siedmioletniej wieś została całkowicie zniszczona. W połowie XIX w. i 1. poł. XX w. Suliszewo było własnością rodziny von Knebel-Doeberitz. W początkach XIX w. oprócz majątku rycerskiego we wsi było 17 gospodarstw chłopskich, 23 komornicze i kilka rybackich (łącznie 287 mieszkańców). Do lat 20-tych XX w. majątek liczył ok. 1350 ha; w 1927 r. dobra te zostały częściowo rozparcelowane. W końcu XIX i początkach XX w. osada znacznie się powiększyła; przed II wojną światową mieszkało tu 426 osób w 144 gospodarstwach domowych. Resztkówka majątku (558 ha) należała do dr Sinnhubera.

Inwentaryzowany kościół wzniesiony został najprawdopodobniej w 2. połowie XVIII w., w trakcie odbudowy wsi po zniszczeniach spowodowanych wojną siedmioletnią. Obiekt wybudowano w miejscu świątyni średniowiecznej (brak informacji o konstrukcji i formie architekto-
c.d. wkładka nr 1

Orientacja

Suliszewo położone jest na terenie Pojezierza Drawskiego, we wschodniej części woj. zachodniopomorskiego i wschodniej części gm. Drawsko Pom., przy drodze Drawsko Pom. - Złocieniec w odległości ca 4 km na wschód od Drawska Pom. (siedziby UMiG). Od wschodu wieś sąsiaduje z Rzęśnicą i Kosobudami (odległość ca 4 km), od południa z Gudowem i Linowem (odległość ca 4 km). Bezpośrednie otoczenie wsi bezleśne, wykorzystywane rolniczo; po wschodniej stronie dwa jeziora (Darskowo i Chociebądz Wlk.). Pierwotnie Suliszewo miało kompozycję liniową; w 2. połowie XIX i 1. poł. XX w. układ ten rozwinął się i obecnie osada jest niewielką wielodrożnicą.

Sytuacja

Ewidencjonowany kościół p. w. Chrystusa Króla i towarzysząca mu pięcioboczna parcela (szerokość w części zachodniej ca 50 m, w części wschodniej ca 25 m; głębokość ca 75 m) położone są środkowej części wsi, po wschodniej stronie głównej drogi wiejskiej (NW – SE). Działka przykościelna (pow. 0, 37 ha) – nieznacznie wyniesiona ponad poziom drogi - ogrodzona jest po stronie zachodniej i południowej kamiennym murem, w części północnej metalową siatką, a we wschodniej drewnianym płotem sztachetowym. Po stronach południowej i północnej parcela obsadzona jest kilkudziesięcioletnimi jesionami, klonami i lipami. Po zachodniej stronie świątyni ustawiony krzyż misyjny, a na południe od niego współczesna, metalowa dzwonnica. Po północnej stronie kościoła kamienna (sztuczna) grota z figurą Matki Boskiej. Wschodnią część parceli zajmuje nowo wybudowana plebania. Pierwotnie działka przykościelna pełniła funkcję cmentarza; obecnie teren jest splantowany, porośnięty trawą, brak śladów nagrobków.

Materiał, technika, konstrukcja:

Posadowienie – obiekt osadzony jest na kamiennych ławach fundamentowych; poziom ich zagłębienia w grunt nierozpoznany z uwagi na konieczność wykonania stosownych odkrywek architektonicznych. Cokół kamienny, otynkowany i bielony; wysokość ca 30 – 50 cm ponad poziom gruntu. Wokół ścian budynku wykonany jest betonowy „kołnierz”.

Ściany obwodowe wykonane zostały pierwotnie w technice ryglowej z ceglanym wypełnieniem kwater międzyryglowych (pola te były one otynkowane i bielone). Pomiędzy podwaliną a oczepem umieszczone były trzy poziomy rygły; pola przynarodne wzmocnione długimi zastrzałami, łączącymi podwaliny z oczepami. Wg informacji uzyskanych od księdza i mieszkańców wsi w końcu lat 80-tych ściany kościoła zostały obmurowane cegłą ceramiczną (nie można jednak wykluczyć, że ściany są w całości przemurowane). Elewacje obiektu wyprawione są nakrapianym, bielonym tynkiem wapienno-cementowym. Od strony wnętrza ściany obiektu wyprawione są gładkim tynkiem wapiennym, malowanym na biało farbą wapienno-klejową. Ściana wschodnia
c.d. wkładka nr 1

14. Kubatura ok. 1540 m ³	15. Powierzchnia zabudowy ca 285 m ²	16. Przeznaczenie pierwotne kościół ewangelicki	17. Użytkowanie obecne kościół rzymsko-katolicki
18. Prace budowlane i konserwatorskie, ich przebieg i dokumentacja (po 1945 r.) W końcu lat 80-tych XX w. ściany obwodowe obmurowano cegłą ceramiczną; wykonano nowe tynki elewacyjne. W 1999 r. zlikwidowano emporę, wykonano boazerie ścian wnętrza i oblistwienie stropu, a także posadzkę z polbruku.		20. Najpilniejsze postulaty konserwatorskie Obiekt wpisany do rejestru zabytków; podlega prawnej ochronie konserwatorskiej. Kościół suliszewski po przebudowie sprzed kilkunastu lat częściowo zatracił swą historyczną formę (tak w zakresie ukształtowania bryły, kompozycji elewacji jak i charakteru wnętrza). Wskazana naprawa pokrycia dachu i hełmu wieży.	
19. Stan zachowania (fundamenty, ściany zewnętrzne, sklepienia, stropy, konstrukcja i pokrycie dachu, wyposażenie i instalacje) Ogólny stan techniczny obiektu dobry, nie wykazujący zagrożeń konstrukcyjnych. Nieznaczna korozja pokrycia hełmu wieży i dachu korpusu nawowego.			

21. Akta archiwalne i źródła ikonograficzne (rodzaj, numer i miejsce przechowywania)

Mapa topograficzna Suliszewa (niem. Zühlshagen) z 1875 r. – kserokopia ze zbiorów WOSOZ w Szczecinie.

23. Uwagi różne

24. Opracował: (imię, nazwisko, data, podpis)

tekst **mgr Cezary Nowakowski – BSiDK Szczecin, 2001 r.**

plany, rysunki **mgr Cezary Nowakowski – BSiDK Szczecin, 2001 r.**

zdjęcia, fotogr. **mgr Waldemar Witek – BSiDK Szczecin, 2001 r.**

miejsce przechowywania negatywów **WOSOZ w Szczecinie**

**KARTA PO WYPEŁNIENIU PODLEGA OCHRONIE NA PODSTAWIE PRZEPISÓW
PRAWA AUTORSKIEGO**

22. Bibliografia

H. Berghaus, Landbuch des Herzogthums Pommern und des Fürstenthums Rügen, II Th., Bd. VII, Berlin 1874.

Dzieje Ziemi Drawskiej (pod. red. T. Gosztolda), Poznań 1972.

Gemeinden und Gutsbezirke der Provinz Pommern und ihre Bevölkerung, Berlin 1874.

J. Hinz, Pommern Wegweiser, Würzburg 1992.

J. Kohte, Die Bau- und Kunstdenkmäler Kr. Dramburg, Stettin 1934.

K. Ruprecht, Der Landkreis Dramburg. Eine Dokumentation, Chronik für Heimatfreunde, 1976.

25. Adnotacje o inspekcjach, informacje o zmianach
(daty, imiona i nazwiska wypełniających)

26. Załączniki

5 wkładek szczegółowych

1. Miejscowość	SULISZEW O	4. Obiekt (nazwa jak w karcie)	5. Zawartość wkładki:
2. Gmina	Drawsko Pom.	KOŚCIÓŁ EWANGELICKI OB. RZYMSKO-KATOLICKI KOŚCIÓŁ PARAFIALNY p. w. Chrystusa Króla	tekst, plan sytuacyjny, fotografie
3. Województwo	zachodniopomorskie		

c.d. rubr. nr 12

nicznej tej świątyni). W 1850 r. z korpusu kościoła – po stronie zachodniej – wyprowadzono drewnianą wieżę. W 1858 r. wnętrze korpusu nawowego zostało odnowione. W 1926 r. rzeźby z XVI-wiecznego ołtarza suliszewskiego przeniesiono do muzeum w Drawsku. W 1938 r. przeprowadzono kolejny remont świątyni; brak jednak bliższych danych o jego zakresie i charakterze. Po 1945 r. kościół przejęli miejscowi katolicy (poświęcenie p.w. Chrystusa Króla nastąpiło 27. 10. 1946 r.); świątyni ta należała początkowo do parafii w Drawsku, później (28. 12. 1979 r.) erygowano tu samodzielny wikariat i wreszcie 15. 09. 1981 r. parafię.

Kościół wzniesiono w technice ryglowej jako świątynię salową, bezwieżową; później z korpusu nawowego wyprowadzono drewnianą wieżę. W zakresie ukształtowania formy bryły, rozplanowania elewacji i warsztatu budowlanego obiekt ten wykazywał cechy typowe dla XVIII i XIX-wiecznego wiejskiego budownictwa sakralnego Pomorza; znane są liczne analogie m. in. z terenów gmin Węgorzyno i Łobez.

c.d. rubr. nr 13

i zachodnia w całości, a pozostałe do wysokości 160 cm wyłożone listwową boazerią sosnową. Ściany wieży wykonane w technice szkieletowej (po 4 słupy nośne w każdej ze ścian, spięte ryglami i zastrzałami i stężone rozporami), od zewnątrz pionowo odeskowane (styki desek oblistwione).

Wieżba dachowa krokwiowo-jętkowa z obustronną podporą stolcową; stopy krokwi osadzone w belkach stropowych. Stojce podpór stolcowych ustawione na drewnianych podciągach, stężone z jętkami w dwóch płaszczyznach (W – E i N – S) za pomocą mieczy. Do dolnych części krokwi nabite krótkie przypustnice. Elementy ustroju konstrukcyjnego obrobione mechanicznie.

Pokrycie dachu korpusu nawowego i helmu wieży stanowi blacha ocynkowana (w korpusie nawowym jest ona malowana farbą olejną). Przedśionek i przybudówki wschodnie mają dachy pokryte papą. Pierwotnie dach korpusu nawowego pokryty był ceramiczną karpiówką, a helm wieży łupkiem.

Okna – otwory okienne korpusu nawowego w kształcie stojących prostokątów; stosunek szerokości do wysokości jak ca 2 : 5. Osadzone są tutaj drewniane, stałe okna ościeżnicowe o drobnym, szczęblinowym podziale wielokwaterowym, dzielone ślemieniem, dekorowanym ornamentem kostkowym. W części nadślemiennej szczębliny mają układ kolisty, łukowaty i promienisty. Przeszklenie ze szkła ornamentowego; na obrzeżach okien szybki kolorowe z dekoracją rozetową.

Drzwi frontowe – wykonane współcześnie - dwuskrzydłowe, ramowo-klepkowe, dwuwarstwowe, zawieszone na zawiasach trzpieniowych.

Strop drewniany, belkowy, z deskowa powalą, wtórnie podbity sosnowymi listwami boazeryjnymi. Belki stropowe podparte przyściennymi słupami drewnianymi z dekoracyjnie wycinanymi mieczami (słupy i miecze pomalowane są farbą olejną na ciemnobrązowo).

Posadzka z polbruку wykonana została w 1999 r.

c.d. wkładka nr 2

Wkładkę założył: **mgr Cezary Nowakowski, 2001 r.**



14.



2.



3.

1. Miejscowość SULISZEWO	4. Obiekt (nazwa jak w karcie) KOŚCIÓŁ EWANGELICKI OB. RZYMSKO-KATOLICKI KOŚCIÓŁ PARAFIALNY p. w. Chrystusa Króla	5. Zawartość wkładki: tekst, fotografie
2. Gmina Drawsko Pom.		
Województwo zachodniopomorskie		

c.d. rubr. nr 13Rzut

Kościół suliszewski wzniesiony jest na planie prostokąta o wymiarach 1870 x 950 cm, zamkniętego po stronie wschodniej trójbocznie (długość boków zamknięcia 350 cm). Pierwotnie frontowe wejście do wnętrza świątyni poprzedzone było ryglowym przedsionkiem, zbudowanym na planie prostokąta; obecnie znajduje się tu współczesny przedsionek wzniesiony na rzucie silnie spłaszczonego ośmioboku (rozpiętość w osi N – S 800 cm, w osi W – E 365 cm.). Po stronie wschodniej, do ścian trójbocznego zamknięcia korpusu nawowego dostawiona jest trójwewnętrzna przybudówka-zakrystia o głębokości 310 cm; środkowa część tej przybudówki dostępna od strony wschodniej.

Bryła

Korpus nawowy kościoła ma formę leżącego prostopadłościanu, nakrytego wysokim dachem dwuspadowym; wysokość całkowita obiektu ok. 930 cm, stosunek wysokości ścian do wysokości dachu jak ca 5 : 4. Po stronie zachodniej – na osi – z korpusu nawowego wyprowadzona jest czworoboczna (długość boku ok. 300 cm) wieża, przykryta zestopniowanym hełmem (część dolna czteropłaciowa, część górna strzelista ośmiopłaciowa). Sterczyzna wieży w formie krzyża z puszką u podstawy sięga poziomu ok. 1600 cm. Wtórnymi elementami kubaturowymi są: zachodni przedsionek i wschodnia przybudówka-zakrystia. Wysokość nawy kościelnej ca 470 cm. Brak informacji o istnieniu krypt grzebalnych czy piwnic pod posadzką nawy.

Elewacje

Pierwotnie kompozycja elewacji obiektu oparta była – w układzie wertykalnym i horyzontalnym – na układzie elementów szkieletu konstrukcyjnego ścian (słupów, rygli, podwalin i oczepów) i ich kolorystycznym skontrastowaniu z bielonymi płaszczyznami kwater międzyryglowych; ponadto na nierytmicznym rozmieszczeniu przepruć okiennych i drzwiowych (elewacje wschodnia i zachodnia 4-osiove). Po przebudowie ścian cechy pierwotnego rozplanowania uległy daleko idącemu zatarciu. Gładkie, bielone elewacje, zachowujące pierwotny układ przepruć okiennych nie mają detalu architektonicznego. Harmonijnie ukształtowana bryła budynku została w ostatnich latach poważnie zdewaloryzowana wskutek rozbudowy świątyni o wschodnią przybudówkę i frontowy (zachodni) przedsionek.

Wnętrze

Współcześnie salowe wnętrze świątyni jest zdewaloryzowane wskutek pokrycia ścian i stropu boazerią listwową, usunięcia empory muzycznej (opinającej pierwotnie ścianę zachodnią) i wykonania nowej posadzki z polbruku, a także braku historycznych elementów wyposażenia (p. niżej).

Wyposażenie

Współcześnie kościół suliszewski nie zawiera elementów wyposażenia, pochodzących sprzed 1945 r. W obrębie wolnostojącej dwuprzęsłowej

c.d. wkładka nr 3

Wkładkę założył: **mgr Cezary Nowakowski, 2001 r.**



4.



5.



6.

1. Miejscowość SULISZEWO	4. Obiekt (nazwa jak w karcie) KOŚCIÓŁ EWANGELICKI OB. RZYMSKO-KATOLICKI KOŚCIÓŁ PARAFIALNY p. w. św. Chrystusa Króla	5. Zawartość wkładki: tekst, fotografie, spis fotografii
2. Gmina Drawsko Pom.		
3. Województwo zachodniopomorskie		

c.d. rubr. nr 13

dzwonnicy zawieszono są dwa żelazne dzwony: 1/ o średnicy 75 cm, wykonany w 1927 r., 2/ o średnicy 58 cm (nie datowany), dekorowany na płaszczu półplastycznym orłem. Pierwotnie najcenniejszym elementem wyposażenia kościoła były polichromowane rzeźby z początków XVI w. (św. Anna Samotrzeć, Maria Salome trzymająca Jana Ewangelistę (jako chłopca), św. Jakub Starszy, Maria Kleofas, trzy popiersia kobiet), stanowiące element ołtarza szafowego. Kohte wspomina ponadto o : 1/ dębowej skrzyni z żelaznymi okuciami (97 x 51 x 56 cm) z XVII lub XVIII w., 2/ późnogotyckim dzwonie o średnicy 102 cm, z napisem w minuskule, umieszczonym na szyi.

Instalacje – elektryczna, odgromowa. Krawędzie połaci dachowych zabezpieczone orynnowaniem, wykonanym z blachy ocynkowanej.

Spis fotografii:

1. Widok ogólny kościoła od południowego-zachodu
2. Elewacja zachodnia
3. Elewacja południowa
4. Widok kościoła od północnego-zachodu
5. Widok kościoła od wschodu
6. Widok świątyni od północnego-wschodu
7. Okno elewacji południowej
8. Wieża wyprowadzona z korpusu nawowego
9. Wnętrze kościoła – widok w kierunku ołtarza
10. Wnętrze kościoła – widok w kierunku zachodnim
11. Ołtarz główny
12. Słupy wspierające belki stropowe
13. XX-wieczne dzwony
14. Widok kościoła od północnego-zachodu – stan z pocz. lat 60-tych XX w.
15. Rzeźby z dawnego ołtarza szafowego (pocz. XVI w.) – stan z lat 30-tych XX w.



45.

Wkładkę założył: **mgr Cezary Nowakowski, 2001 r.**

Miejsce przechowywania negatywów: **WOSOZ w Szczecinie**

Wzór ODZ



7.



8.



11.

1. Miejscowość **SULISZEWO**2. Gmina **Drawsko Pom.**3. Województwo **zachodniopomorskie**

4. Obiekt (nazwa jak w karcie)

**KOŚCIÓŁ EWANGELICKI OB.
RZYMSKO-KATOLICKI KOŚCIÓŁ
PARAFIALNY p.w. Chrystusa Króla**

5. Zawartość wkładki:

fotografie

9.



10.

Wkładkę założył: **mgr Cezary Nowakowski, 2001 r.**Miejsce przechowywania negatywów: **WOSOZ w Szczecinie**

Wzór ODZ



12.



13.

