

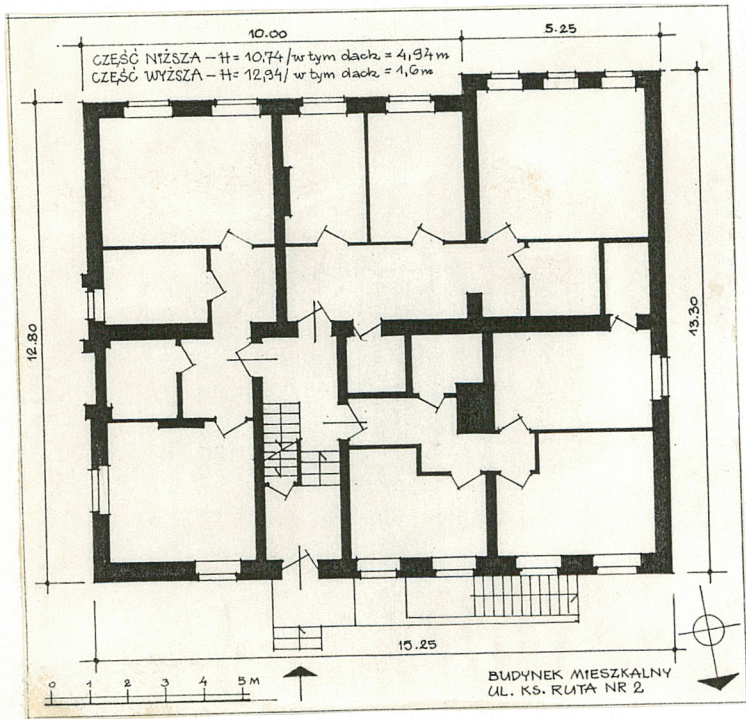
1. Obiekt

DOM MIESZKALNY

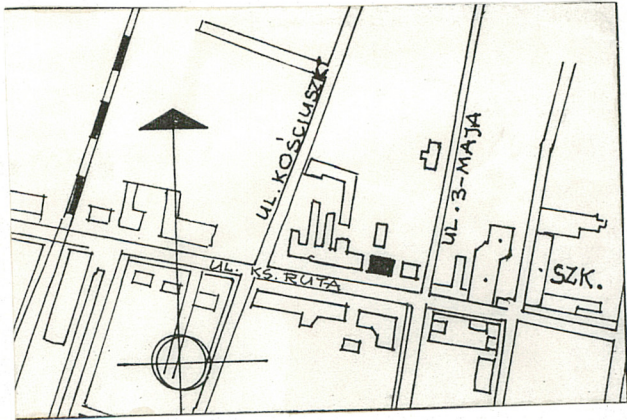
2. Czas powstania
XIX/XX w.

3. Miejscowość
GRYFICE

11. Zdjęcia: rzut, przekrój, syluacja, orientacja



ELEWACJA FRONTOWA - PD.



4. Adres
ul. Ks. Ruta 2, d.ul. Niedziałkowskiego 2
nr hipoteczny

5. Przynależność administracyjna
województwo szczecińskie
gmina Gryfice pow. GRYFICKI

6. Poprzednie nazwy miejscowości
GREIFENBERG

7. Przynależność administracyjna przed 1 VI 1975
województwo szczecińskie
powiat Gryfice

8. Właściciel i jego adres
Zespół Ekonomiczno-Administracyjny Szkół w Gryficach,
ul.ks.Ruta nr 85

9. Użytkownik i jego adres
jak wyżej.

10. Rejestr zabytków
Nr 1069 data 25.03.1987

Budynek pochodzi z przełomu XIX/XXw. Pierwotnie był to parterowy dom mieszkalny. Po 1945 r. w budynku umieszczono Miejską Bibliotekę Publiczną. W roku 1982 Rada Narodowa Miasta i Gminy w Gryficach podjęła decyzję o przeznaczeniu budynku na mieszkania dla nauczycieli. W latach 1983-84 została opracowana dokumentacja techniczna przez Biuro Usług Projektowych w Koszalinie - autorem jest inż. T. Tałaj. W latach 1985-86 przebudowę zrealizowano. Zakres prac zmienił zasadniczo formę budynku - podwyższono go o 1 kondygnację i zmieniono układ wejść oraz formy stolarki okiennej

S y t u a c j a :

Budynek położony jest przy ul. ks. Ruta, w ciągu zabudowy o charakterze pół-zwartym. Front budynku oddzielony jest od chodnika niewielkim kwietnikiem, wejście do budynku znajduje się od podwórza.

M a t e r i a ł, k o n s t r u k c j a, t e c h n i k a :

- ściany : fundamenty - z cegły, częściowo wzmocnione podłewką z betonu. Ściany piwniczne oraz części nadziemnej - z cegły. Ściany parteru autentyczne, częściowo przemurowane. Ściany I piętra nowe, z bloczków betonowych. Ściany działowe ceglane. Elewacje tynkowane.
- stropy : nowe, typu WPS na belkach stalowych.
- więźba dachowa : nowa, drewniana, płatwiowo-kleszczowa.
- pokrycie dachu : papowe.
- podłogi : w pokojach lentex, w łazienkach terrakota.
- schody : żelbetowe.
- otwory okienne i drzwiowe : nadproża drzwi i okien proste, prefabrykowane, jedynie w części wyższej znajduje się okrągły otwór okienny. Stolarka okienna typowa. Drzwi typowe.

R z u t :

Forma rzutu prostokątna, zbliżona do kwadratu, z ryzalitem w części frontowej. Budynek czterotraktowy, o układzie traktów mieszanym. Na każdej kondygnacji znajdują się 3 mieszkania, w poddaszu, w części wyższej - 1 mieszkanie.

B r y ł a :

Bryła budynku zróżnicowana, składająca się z dwóch części - niższej, 2-kondygnacyjnej krytej dachem dwuspadowym oraz wyższej, zbliżonej formą do wieży, krytej daszkiem namiotowym. Budynek podpiwniczony.

E l e w a c j e :

Elewacja frontowa - 7-osiowa z wyodrębnioną z boku w formie ryzalitu, wyższą partią budynku. Układ kompozycyjny horyzontalny, utworzony przez gzyms kordonowy na poziomie I piętra, pas podokienny w parterze oraz boniowanie, sięgające do poziomu okien I piętra. Okna parteru obramowane profilowanymi opaskami, stolarka okien na ze ślemieniem, o podziałach 4-półowych. Okna I piętra - bez opasek, stolarka nowa, podziały jak w oknach parteru. W wyższej partii budynku jedno okno okrągłe. W elewacji bocznej zachowały się fragmenty dawnych obramowań otworów na parterze. Ściany części parterowej boniowane. Elewacja tylna - przebudowana, pozbawiona wszelkich elementów wystroju zabytkowego. Ściany budynku tynkowane i malowane na kolor jasno-popielaty. Zachował się cokół z kamienia obrobionego oraz gzyms nad cokołem.

<p>4. Kubatura</p> <p>2.100,0 m³</p>	<p>15. Powierzchnia użytkowa</p> <p>400,0 m²</p>	<p>16. Przeznaczenie pierwotne</p> <p>budynek mieszkalny</p>	<p>17. Użytkowanie obecne</p> <p>budynek mieszkalny</p>
<p>3. Prace budowlane i konserwatorskie, ich przebieg i dokumentacja</p> <p>Dom został przebudowany w latach 1985-86. Dokumentacja techniczna przechowywana jest w Urzędzie Gminy i Miasta, Referat Gospodarki Przestrzennej i Inwestycji</p>		<p>19. stan zachowania (fundamenty, ściany zewnętrzne, ściany wewnętrzne, sklepienia, stropy, konstrukcje dachowe, pokrycie dachu, wyposażenie i instalacje)</p> <ul style="list-style-type: none"> - fundamenty - nie rozpoznane - ściany piwnic i części nadziemnej w dobrym stanie - stropy - w dobrym stanie - schody - w dobrym stanie - dach i pokrycie - w dobrym stanie - wyposażenie - w dobrym stanie - instalacje - w dobrym stanie 	
		<p>20. Najpilniejsze postulaty konserwatorskie</p>	

21. Akta archiwalne (rodzaj akt, numer i miejsce przechowywania)

Projekt techniczny remontu i przebudowy budynku nr 2 przy ul. Niedziałkowskiego - opracowanie Biura Usług Projektowych w Koszalinie - 1983 r.
Przechow.: u.G. i M. Gryfice, Referat Gospodarki Przemysłowej i Inwestycji.

22. Bibliografia

23. Źródła ikonograficzne i fotogramalia (rodzaj, miejsce przechowywania, sygnatura)

24. Uwagi różne

neg. nr 43.651-43.405

25. Opracował

tekst..... Anna Konopka X-XI 1993 r.
imię, nazwisko, data, podpis

plany, rysunki Anna Konopka X-XI 1993 r.
imię, nazwisko, data, podpis

zdjęcia lologr. Anna Konopka X 1993 r.
imię, nazwisko, data, podpis

miejsce przechowywania negatywów PSOZ - OW Szczecin

Karta po wypełnieniu podlega ochronie na podstawie przepisów prawa autorskiego

26. Adnotacje o inspekcjach, informacje o zmianach (daty, imiona i nazwiska wypełniających)

27. Załączniki

NR 1

1. Miejscowość

GRYFICE

2. Obiekt (nazwa jak w karcie)

DOM MIESZKALNY

3. Zawartość wkładki (nazwa obiektu lub materiału uzupełniającego)

zdjęcia, sytuacja



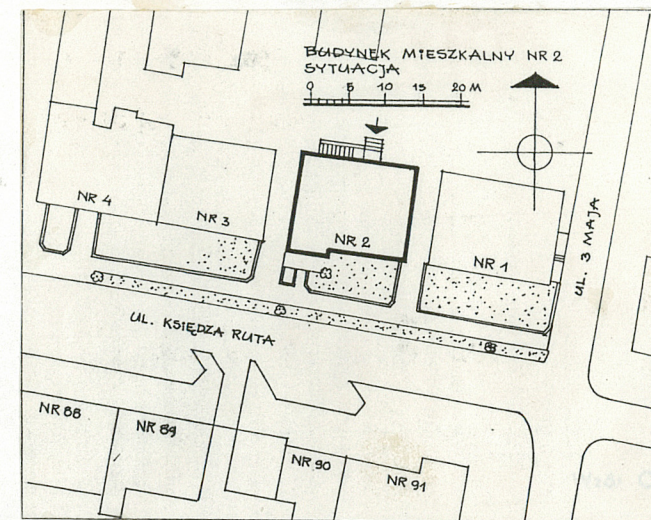
ELEWACJE PD. i WSCH.



OBRAMOWANIA DAWNEGO OTWORU
ELEWACJA WSCH.



ELEWACJA PN.



Anna Konopka X -XI 1993r.

Wkładkę założył:

(imię, nazwisko, data)

P.S.O.Z.-O.W. Szczecin

Miejsce przechowywania negatywów:

jed. W.A. Olsztyn z. 135/S
OZGrafi. Z.P. Ostroda z. 676 n. 40 000

1978



ELEWACJA ZACH.



ELEW. ZACH - ŚLAD OBRAMOWANIA
DAWNEGO OTWORU