

KARTA EWIDENCYJNA ZABYTKU NIERUCHOMEGO WPISANEGO / NIEWPISANEGO DO REJESTRU ZABYTKÓW

1. Nazwa

DOM MIESZKALNY (KAMIENICA) Nr 31

2. Czas powstania

1909 r.

3. Miejscowość

**DRAWSKO
POMORSKIE**

4. Adres **78-500 Drawsko Pomorskie
ul. Gen. Wł. Sikorskiego 31**

nr ewidencyjny działki **274**

nr księgi wieczystej **[REDACTED]**

5. Przynależność administracyjna

województwo zachodniopomorskie

powiat drawski

gmina Drawsko Pomorskie

6. Współrzędne geograficzne

N: 53°31'49.79"

E: 15°48'29.53"

7. Poprzednie nazwy miejscowości (do 1945 r.)

Dramburg

(Gross Marktstrasse 27)

8. Właściciel i jego adres

1. Własność prywatna

Drawsko Pom., ul. Sikorskiego 31,

2. Gmina Drawsko Pomorskie

Drawsko Pom., ul. Sikorskiego 41

9. Użytkownik i jego adres

Wspólnota Mieszkaniowa

ul. Gen. Wł. Sikorskiego 31

78-500 Drawsko Pomorskie

10. Formy ochrony

MPZP miasta Drawsko Pom. – śródmieście

Uchwała Nr XIX/13/2008, z dn. 31.01.2008

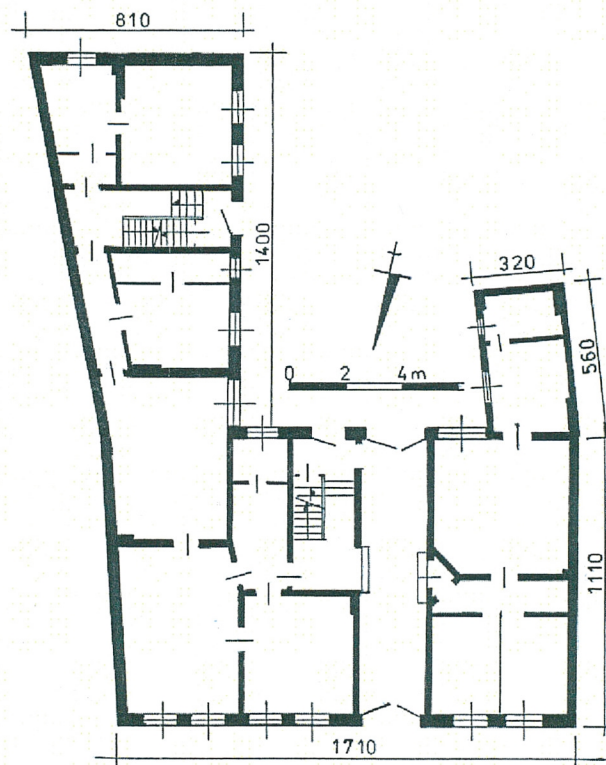
Wojewódzka Ewidencja Zabytków (2010 r.)

A-1732

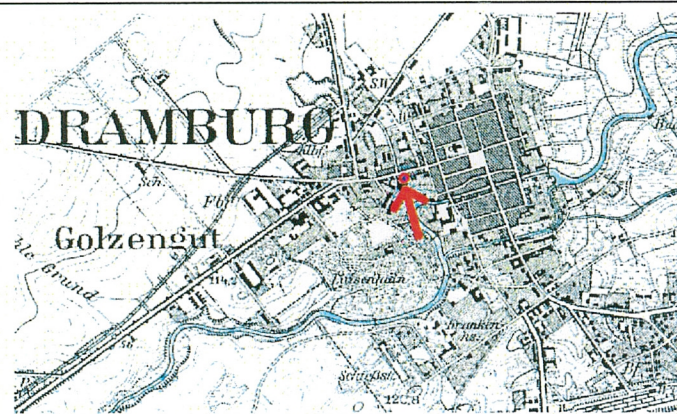
13.07.2018



Fot. 01 – elewacja frontowa, północna



Rys.01 – kamienica, rzut parteru



M.01. Dramburg – mapa (Messtischblatt) - 1929 r.

08.03.1297 r. margrabiowie brandenburscy Otton IV i Konrad I nadali Drawsku prawa miejskie i przekazali rodzinie Goltzów. Miasto zostało ulokowane zostało po obu stronach rzeki Drawy, rozplanowane w formie regularnego czworoboku, otoczone murami z dwiema bramami oraz rynkiem i kościołem pośrodku układu. Drawsko było wielokrotnie niszczone przez pożary i przemarsze wojsk, ale zachowało średniowieczną siatkę ulic i kwartałów.

Obecna ulica **Gen. Wł. Sikorskiego** stanowiła jedną z głównych dróg dojazdowych do miasta, od zachodu. Na planie miasta z 1724 r. (M.02) widoczna jest zwarta zabudowa wzdłuż ulicy, wytyczona od obwarowań miejskich w kierunku szpitala. Do kon. XIX w. dominowała zabudowa parterowa (kalenicy), ryglowa, z budynkami gospodarczymi w głębi działek. Od pocz. XX w. lokowano tutaj domy mieszkalne w typie kamienic, o historyzującym (neostylowym) wystroju fasad. Ulica nosiła nazwę **Gross Markstrasse** - wytyczona wzdłuż kwartału przyrynkowego. Po 1945 r. ulica otrzymała nazwę Walki Młodych; po 1990 r. zmieniono na ul. Generała Władysława Sikorskiego.

Ewidencjonowany **dom mieszkalny (kamienica) nr 31** został wzniesiony w **1909 r.**, data budowy umieszczona jest w szczycie wystawki frontowej (fot. 11). Datowanie budynku potwierdzają również: forma architektoniczna z neobarokowym wystrojem fasady, konstrukcja ścian (z cegły silikatowej) i drewnianej więźby dachowej (o mechanicznej obróbce budulca). Należy przypuszczać, że korpus budynku powstał na obrysie wcześniejszego domu, poszerzonego od podwórza o oficynę.

Brak informacji o pierwotnych właścicielach kamienicy; można przypuszczać, że nieruchomość należała do rodziny Lambrecht. Wg książki adresowej z 1925/26 r. w kamienicy mieszkało osiem rodzin:

Berndt Karl (urzędnik pocztowy), *Feting Wilhelm* (tokarz), *Krüger Paul* (robotnik), *Lambrecht Emma* (wdowa), *Liebnow Marta* (krawcowa), *Mohr Gottfried*
c.d. zał. 1

Orientacja

Drawsko Pomorskie to średniej wielkości miasto gminne i powiatowe, położone w środkowo-wschodniej części woj. zachodniopomorskiego, oddalone ok. 110 km na wschód od Szczecina. Miasto położone jest na Pojezierzu Drawskim, rozplanowane po obu brzegach rzeki Drawy. W Drawsku Pomorskim krzyżują się drogi w kierunku Stargardu Szcz., Szczecinka, Łobza, Kalisza Pom. i Połczyna Zdroju, a także wytyczona jest linia kolejowa na trasie Stargard Szcz. – Szczecinek.

Średniowieczny układ urbanistyczny zajmuje wschodnią część obecnego miasta, z historycznym układem ulic i kwartałów (M.03).

Sytuacja

Ewidencjonowany dom mieszkalny zlokalizowany jest po zachodniej stronie układu staromiejskiego, przy ul. Gen. Wł. Sikorskiego, wytyczonej od Rynku w kierunku zachodnim (fot. 02-03). Kamienica posadowiona jest w zwartej pierzei południowej, w sąsiedztwie skrzyżowania z ul. Basztową i Gajową. Działka siedliskowa (nr geod. 274 – P.01-02) w kształcie nieregularnego prostokąta (ok. 17 x 40 m), dostępna od północy przez przejazd bramny budynku mieszkalnego. Kamienica posadowiona jest na froncie działki, z przyległymi od południa dwiema oficynami. W przedłużeniu oficyny zachodniej ulokowany jest ciąg garaży i niewielkich komórek lokatorskich. W tylnej części działki znajduje się niewielki ogródek warzywny.

Materiał, technika, konstrukcja

Posadowienie: na kamienno-ceglanych ławach fundamentowych (być może z częściowym wykorzystaniem fundamentów wcześniejszego budynku). Cokół kamienicy z kamienia łamanego (wys. 35-40 cm), nietynkowany, zwieńczony warstwą cegieł w układzie główkowym na zrąb. Cokół ściany tylnej i oficyn z cegły silikatowej, o wys. 40-60 cm, tynkowany.

Ściany: obwodowe (fot. 1, 4, 25-26) murowane z białej cegły silikatowej (na zaprawie wapiennej), o wiązaniu krzyżowym i przekroju w przyziemiu od 45 cm. o 50 cm (front kamienicy). Wszystkie ściany obwodowe wyprawione są tynkami wapiennymi (miejscami uzupełniane cementowo-wapiennymi), malowane od frontu farbami emulsyjnymi; fragment ścian parteru oficyny z dociepleniem ze styropianu. Nadproża okienne i drzwiowe w większości proste, wykonane z cegieł w układzie na zrąb.

Ściany wewnętrzne również murowane, ceglane, o przekroju od 12 do 25 cm), tynkowane na gładko, malowane farbami emulsyjnymi, olejnymi (przejazd bramny i klatka schodowa) oraz tapetowane. Wtórne podziały wykonane z płyt kartonowo-gipsowych i drewnianych przepierzeń.

Ściany piwnicy wykonane z cegły ceramicznej, pokryte słabymi tynkami wapiennymi i bielone.

Stropy: nad kondygnacjami nadziemnymi drewniane, belkowe, ze ślepą podłogą i deskowym pułapem oraz podsufitkami, tynkowane na gładko i bielone. W obrębie przejazdu bramnego strop wsparty na poprzecznym podciągu.

W piwnicach stropy ceramiczne, odcinkowe na stalowych belkach, z tynkowanymi „wysklepkami” (fot. 29); pod częścią kamienicy – w osi traktu – wąskie sklepienie kolebkowe (fot. 22).

Więźba dachowa: historyczna, drewniana. Nad kamienicą jest to konstrukcja krokwiowo-kleszczowa, z płatwiami pośrednimi i podwójnymi podporami stolcowymi (fot. 19-20). Końce krokwi wsparte zaciosami na płatwiach stopowych, ułożonych na słupkach ścianki kolankowej. c.d. zał. 1

<p>14. Kubatura</p> <p>ok. 1600 m³ - korpus ok. 900 m³ - oficyny</p>	<p>15. Powierzchnia zabudowy / użytkowa (mieszkalna)</p> <p>300 m² / ok. 520 m²</p>	<p>16. Przeznaczenie pierwotne</p> <p>dom mieszkalny (kamienica)</p>	<p>17. Użytkowanie obecne</p> <p>dom mieszkalny (wielorodzinny)</p>
<p>18. Stan zachowania</p> <p>Ogólny stan techniczny budynku należy określić jako średnio - dobry. Znaczne ubytki tynku w obrębie elewacji kamienicy i obu oficyn. W elewacji frontowej spękane elementy detalu architektonicznego i złuszczone farba. Korozja metalowych opierzeń dachowych. Punktowe zawilgocenia deskowego pokrycia dachowego. Zawilgocone dolne fragmenty ścian piwnic.</p>		<p>19. Istniejące zagrożenia, najpilniejsze postulaty konserwatorskie</p> <p>Obiekt wykazuje znaczne ubytki tynku oraz korozję detalu architektonicznego w obrębie fasady. Aktualnie trwają przygotowania do przeprowadzenia kompleksowego remontu elewacji budynku, ze szczególnym uwzględnieniem fasady. Na potrzeby remontu przygotowano program prac konserwatorskich, pozytywnie zaopiniowany przez Wojewódzkiego Konserwatora Zabytków (nr ZN.K.5183.1.2013.KB, z dn. 05.05.2013 r.)</p> <p>-----</p> <p>Ewidencjonowana wpisana jest do wojewódzkiej ewidencji zabytków, a także wskazana do ochrony jako obiekt o wysokich walorach zabytkowych w ramach mpzp obrębu śródmieście - uchwała nr XIX/13/2008, z dn. 31.01.2008 (P. 02). Kamienica zachowała oryginalną bryłę i formę architektoniczną z pierwotną kompozycją elewacji oraz bogatym (neobarokowym) wystrojem i detalem w obrębie fasady. Jest to jeden z wyróżniających się domów w obrębie ul. Sikorskiego, a także stanowi charakterystyczny przykład historyzującej architektury mieszkalnej, wzorowanej na wielkomiejskich kamienicach czynszowych. Niezwykłej troski i specjalistycznej konserwacji wymaga elewacja frontowa, ze stylizowanym deatalem.</p> <p>Obiekt winien podlegać pełnej ochronie konserwatorskiej, z zaleceniem <u>wpisu do rejestru zabytków.</u></p>	

20. Akta archiwalne (rodzaj akt, numer i miejsce przechowywania)

23. Bibliografia

Adressbuch der Städte des Kreis Dramburg, Dramburg 1925/26.

F.B. Barran, Städte-Atlas Pommern, Rautenberg 1989.

J. Hinz, *Pommern Wegweiser*, Würzburg 1992.

J. Kohte, *Die Bau-und Kunstdenkmäler des Regierungs – Bezirk Köslin*, Bd. III, Stettin 1934.

J. Leszczelowski, *Pojezierze Drawskie zakłete w starych widokówkach. Drawsko Pomorskie*. Warszawa 2008.

K. Ruprecht, *Der Landkreis Dramburg*, Badsegeberg 1976.

H. Schoenrock, *Meine Heimatstadt Dramburg/Pommern*, Berlin 1996.

25. Źródła ikonograficzne i kartograficzne (rodzaj, miejsce przechowywania)

Drawsko Pomorskiego stare zdjęcia i widokówki - www.drawsko.pl

Drawsko Pomorskiego dawniej i dziś - <http://www.dramburg.pl/>

Plan Drawska Pomorskiego z 1724 - E. Lukas, *Drawsko Pomorskie. Mury miejskie - dokumentacja historyczno-architektoniczna*, PKZ Szczecin 1967 (m-pis).

Plan sieci wodociągowej Drawska P., I. 20/30.XXw.(ze zbiorów T. Choroby).

Mapa topograficzna (Messtischblatt), Dramburg 1929 r. - ze zbiorów BDZ w Szczecinie.

Plan działki siedliskowej wg: www.geoportal.gov.pl, www.zcpwz.e-mapa.net

21. Uwagi

22. Adnotacje o inspekcjach, informacje o zmianach (daty, imiona i nazwiska wypełniających)

24. Opracowanie karty ewidencyjnej (autor, data i podpis)

tekst mgr Waldemar Witek (VERBUM), 03.2015 r.

plany, rysunki mgr Waldemar Witek (VERBUM), 03.2015 r.

fotografie mgr Waldemar Witek (VERBUM), 02.2015 r.

KARTA PO WYPEŁNIENIU PODLEGA OCHRONIE NA PODSTAWIE PRZEPISÓW PRAWA AUTORSKIEGO

26. Załączniki

1 – 3 tekst, ilustracje (kartografia, ikonografia), rysunki, foto

4 – 7 fotografie

1. Miejscowość	D R A W S K O P O M .	5. Nazwa zabytku (jak w karcie), adres	6. Zawartość załącznika
2. Gmina	Drawsko Pomorskie	DOM MIESZKALNY (KAMIENICA) ul. Sikorskiego 31	tekst, ilustracje (kartografia, ikonografia)
3. Powiat	drawski		
4. Województwo	zachodniopomorskie		

c.d. rubr. nr 12

(posłaniec miejski), *Niedrig Wilhel* (urzędnik podat-kowy), *Sagratzki Wilhelm* (robotnik).

Po II wojnie światowej kamienica została skomunalizowana i zasiedlona przez kilka rodzin lokatorskich i pełniła w całości funkcje mieszkalne. Obecnie w budynku znajduje się 11 mieszkań (w większości własnościowe), w ramach Wspólnoty Mieszkaniowej ul. Sikorskiego 31, zarządzanej przez firmę PHU „aw-i-n” [REDAKCYJNA]

Na podstawie wizji lokalnej i informacji uzyskanych od mieszkańców można stwierdzić, że budynek był tylko doraźnie remontowany i konserwowany. Wymieniono większość stolarki okiennej i drzwi do mieszkań, ocieplono (styropianem) fragment parteru oficyny wschodniej, odnowiono wnętrze przejazdu bramnego, smołowanie pokrycie dachu. Oprócz tego w poszczególnych wprowadzono nowe podłogi i posadzki, a także nowe instalacje wod.-kan. i c.o. (miejscowe).

Ewidencjonowany budynek to typowa kamienica czynszowa, wzniesiona od jednego rzutu i ulokowana w centrum miasta, w zwartej zabudowie pierzei. Budynek z dwiema oficynami, murowany, podpiwniczony, dwukondygnacyjny z częściowo mieszkalnym poddaszem, nakryty dachem dwuspadowym. Kamienica o jednorodnej formie architektonicznej oraz historycznej kompozycji elewacji z bogatym (neobarokowym) detalem architektonicznym w obrębie fasady.

c.d. rubr. nr 13

Wiązary stabilizowane są mieczami, ukośnymi zastrzałami i krótkimi kleszczami. Elementy więźby dachowej są tarte mechaniczne, w formie kancików o przekrojach: 13-15 cm (krokwie), 14 x 15 cm (stolce), 16 x 18 cm (płatwie). Na belkach widoczne są ciesielskie znaki montażowe, w formie rzymskiej numeracji (fot. 21). Połączenia ciesielskie są kołkowane, a w obrębie kleszcz spięte metalowymi śrubami.

Nad oficynami dachy pulpitowe, o konstrukcji krokwiowo-płatwiowej.

Pokrycie: połaci dachowych kamienicy oraz obu oficyn stanowi papa termozgrzewalna, ułożona na deskowym „zapierzeniu”.

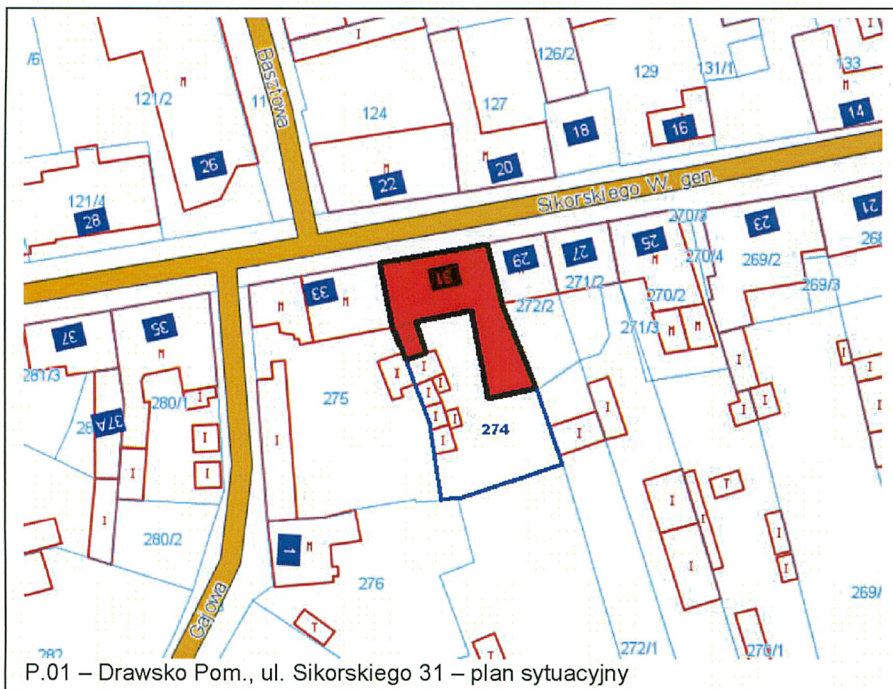
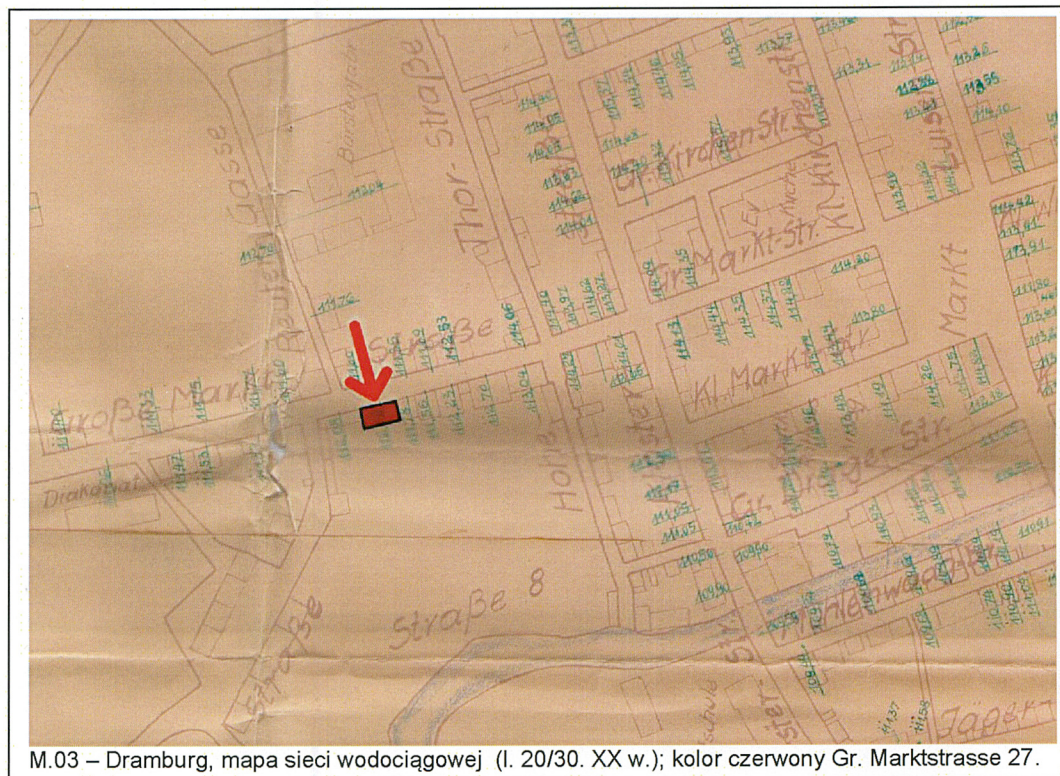
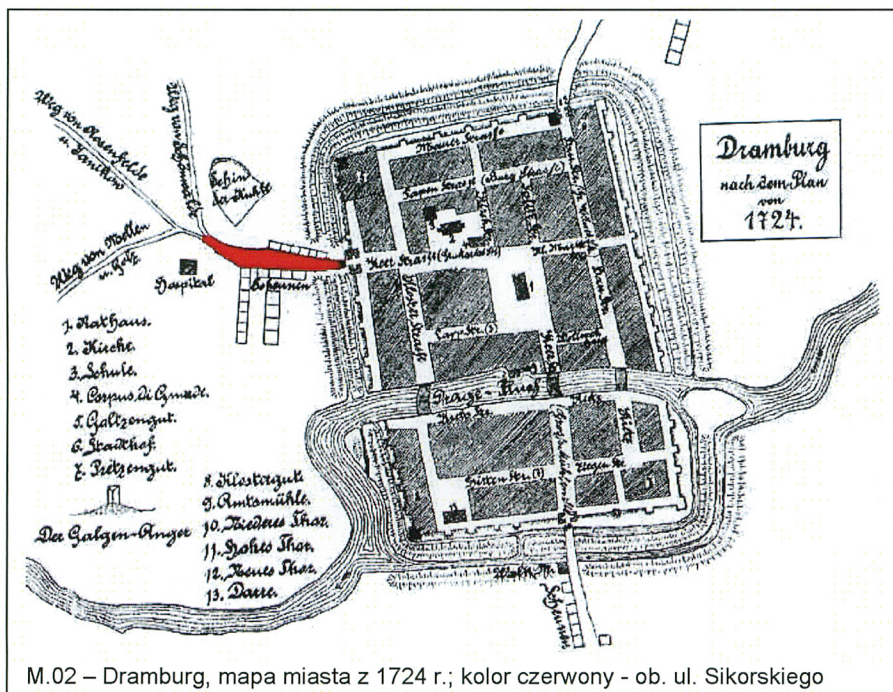
Podłogi, posadzki: w mieszkaniach dominują podłogi deskowe, w tym z wtórnymi panelami oraz wykładzinami typu PCV i dywanowymi. W kuchniach, łazienkach, czy wc ułożone są płytki terakoty. W przejeździe bramnym posadzka z kostki terakotowej, a przy klatce schodowej oryginalna posadzka z płytek kamionkowych (fot. 17). W piwnicach historyczne posadzki ceglane, z fragmentami wtórnych wylewek betonowych.

Schody: oryginalne, o konstrukcji drewnianej i ceramicznej. W kamienicy (fot. 17-18) schody drewniane, dwubiegowe (powrotne), policzkowe, ze spocznikiem międzypiętrowym, zaopatrzone w tralkową balustradę (z profilowaną poręczówką oraz ozdobnie toczonymi słupkami); biegi schodowe są od spodu tynkowane. W oficynie wschodniej schody również dwubiegowe (powrotne), z ceramicznymi (łukowatymi) biegami (fot. 28), drewnianą obudową stopni oraz tralkowa balustradą (fot. 27). Schody do piwnicy jednobiegowe, drewniane, policzkowe. W obrębie przejazdu bramnego wejścia do mieszkań po dwustopniowych podestach.

Stolarka okienna: w większości wtórna, ale osadzona w pierwotnych otworach (przy zachowaniu zewnętrznych opasek) i częściowo odwzorowująca historyczne podziały. W mieszkaniach kamienicy i oficyn dominują nowe okna PCV, jedno-, dwu-, czteroskrzydłowe, w tym dodatkowo dzielone naklejanymi szprosami. Na parterze elewacji frontowej zachowały się dwa, oryginalne okna drewniane (fot. 12), czteroskrzydłowe (skrzynkowe), dzielone ozdobnie opracowanym (żłobkowanym i profilowanym) krzyżem, z przechodzącym ślaniem. W elewacji tylnej kamienicy jest jedno okno o analogicznej konstrukcji, ale o sześciokrzydłowym podziale (fot. 15). W obrębie poddasza znajdują się pierwotne, niewielkie okna krosnowe, jednoskrzydłowe, dzielone szczeblinami (na cztery kwatery), zawieszane na zawiasach hakowo-pasowych i zamykane na zakrętki motylkowe (fot. 24).

c.d. zał. nr 2

Opracowanie załącznika: mgr Waldemar Witek, 03.2015 r.
(data i podpis)



1. Miejscowość	D R A W S K O P O M .	5. Nazwa zabytku (jak w karcie), adres	6. Zawartość załącznika
2. Gmina	Drawsko Pomorskie	DOM MIESZKALNY (KAMIENICA) ul. Sikorskiego 31	tekst, foto, plany sytuacyjne
3. Powiat	drawski		
4. Województwo	zachodniopomorskie		

c.d. rubr. nr 13

Stolarka drzwiowa: historyczna i współczesna. Pierwotne drzwi zachowały się w obrębie piwnicy i na poddaszu oraz niektóre wejścia do mieszkań i wewnątrz lokali. Drzwi w piwnicy i na strychu (fot. 23) jednoskrzydłowe, deskowe, zawieszone na pasowych zawiasach, zaopatrzone w zamki puszkowe. Drzwi do mieszkań w większości jednoskrzydłowe, płycinowe lub kasetonowe, zawieszone na trzpieniowych zawiasach. W oficynie wschodniej, w mieszkaniu na 1-piętrze zachowały się historyczne drzwi dwuskrzydłowe, płycinowe, z naświetlami.

Wrota frontowe (fot. 06) dwuskrzydłowe z drzwiami (furtką) do komunikacji pieszej, ramowo-deskowe z naświetlami, zawieszone na pasowych zawiasach z mechanizmem do blokady. Wrota tylne (fot. 14) dwuskrzydłowe, masywne, deskowe, z pierwotnym (wielopolowym) nadświetlem oraz profilowanym ślemieniem.

R z u t

Kamienica (z oficynami) wzniesiony został od jednego rzutu, na obrysie zbliżonym do nieregularnej litery „C” (rys. 01); front zwrócony w kierunku północnym. Korpus założony na planie prostokąta (być może na planie wcześniejszego domu), o wymiarach 1710 x 1110 cm, z wejściami w ścianach długich - jedno od frontu, dwa od podwórza. Oficyna wschodnia o nieregularnym, czworobocznym planie (zbliżonym do trapezu), o wymiarach całkowitych 1400 x 810 x 500 cm, z jednym wejściem w ścianie zachodniej. Niewielka oficyna zachodnia również ma nieregularny rzut, w formie równoległoboku, o wym. 560 x 320 cm, skomunikowana jedynie z korpusem.

B r y ł a

Budynek o rozczłonkowanej bryle oraz zróżnicowanej wysokości ścian i kształtach dachów, o formie przestrzennej typowej dla śródmiejskich kamienic czynszowych. W sensie formalnym jest to budynek dwu i trzykondygnacyjny, w większości podpiwniczony, z użytkowym (w tym mieszkalnym) poddaszem, nakryty dachami łamanymi.

Kamienica (korpus) o bryle prostopadłościenną, nakryta spłaszczonym dachem dwuspadowym i wysokości całkowitej ok. 1050 cm; kondygnacje nadziemne o zróżnicowanej wysokości: parter – 310cm, piętro – 330 cm. Piwnica umieszczona pod traktem tylnym oraz częściowo pod frontowym, o wysokości ok. 190 cm. Poddasze podwyższone o ok. 160 cm ścianką kolankową. Komunikację pionową zapewnia klatka schodowa, umieszczona w trakcie tylnym – przy przejeździe bramnym.

Oficyna wschodnia o nieregularnej bryle, trzykondygnacyjna, w całości podpiwniczona, nakryta płaskim dachem pulpitowym, o analogicznej jak korpus wysokości kondygnacji i całkowitej budynku.

Oficyna zachodnia o w formie stojącego prostopadłościanu, dwukondygnacyjna, nakryta wysokim dachem pulpitowym, o wys. ok. 750 cm.

c.d. zał. nr 3

Opracowanie załącznika: **mgr Waldemar Witek, 03.2015 r.**
(data i podpis)



Fot. 02 – kamienica nr 31 w pierzei zabudowy ul. Sikorskiego, widok od zachodu



Fot. 03 – kamienica nr 31 w pierzei zabudowy ul. Sikorskiego, widok od wschodu



Fot. 04 – kamienica z oficynami – widok od południa (podwórka)

1. Miejscowość	D R A W S K O P O M .	5. Nazwa zabytku (jak w karcie), adres	6. Zawartość załącznika
2. Gmina	Drawsko Pomorskie	DOM MIESZKALNY (KAMIENICA)	tekst, foto
3. Powiat	drawski	ul. Sikorskiego nr 31	
4. Województwo	zachodniopomorskie		

c.d. rubr. nr 13

Elewacje

Elewacje o budynku pierwotnej kompozycji i wystroju, z częściowo wtórną stolarką okienną, zaakcentowana dekoracyjnym opracowaniem fasady kamienicy; pozostałe elewacje bezstylowe.

Elewacja frontowa kamienicy (Fot. 1, 5-11) 7-osiowa, rytmiczna, zwieńczona profilowanym gzymsem, akcentowana bogatym (tynkarskim) detalem architektonicznym z wtórnymi malaturami. Oś przejazdu bramnego opięta pilastrami i zwieńczona wklęsło-wypukłym szczytem wystawki, z centralnie umieszczonym kartusze – z datą [1909]. Brama wjazdowa zwieńczona dekoracją o motywach roślinnych, z centralnie umieszczoną tarczą herbowym; całość zamknięta łukowatym gzymsem. Otwory okienne – w osi przejazdu bramnego ujęte opaskami z uszakami oraz gzymsami w formie łuku odcinkowego, pełnego i koszowego. Otwory okienne parteru ujęte opaskami z uszakami i zwieńczone wklęsło-wypukłymi gzymsami, akcentowane kwiatonami w nadprożach. Na 1-piętrze otwory okienne zwieńczone dwustopniowymi gzymsami (dolne - odcinkowy z kłincami, górne – proste), z pod parapetowymi gzymsami o motywach meandra sznurowego. Elewacja o wtórnej kolorystyce, z przemalowaniami w odcieniach beżowych i białoszarych. Pierwotnie ściana utrzymana była w kolorze ugru, a detal architektoniczny – w ciepłych odcieniach szarości. Część cokołowa o naturalnej kolorystyce i fakturze kamiennego (łamanego) muru.

Elewacja tylna (fot. 4) 4-osiowa, rytmiczna, o zróżnicowanej wielkości otworów i układzie w obrębie klatki schodowej, zwieńczona szerokim okapem dachu; bezstylowa.

Elewacja zachodnia oficyny (fot. 25) 6-osiowa, rytmiczna, o zróżnicowanej wielkości otworów i układzie w obrębie klatki schodowej; bezstylowa, z wtórnym dociepleniem w obrębie części parteru.

Wnętrze

Rozplanowanie wnętrza jest charakterystyczne dla kamienic czynszowych, z reprezentacyjnymi mieszkaniami w budynku głównym oraz amfiladowy układem pomieszczeń w obrębie oficyn.

Budynek główny dwutraktowy, z przelotowym (i asymetrycznym – w części tylnej poszerzonym o klatkę schodową) przejazdem bramnym na osi krótkiej. Po zachodniej stronie korytarza znajdują się po jednym mieszkaniu - skomunikowanym z oficyną. Po przeciwległej stronie wydzielone są z reguły dwa mieszkania, powiększone o część oficyny. Niewielkie mieszkania wydzielone są w południowej części oficyny wschodniej oraz – wtórne – na poddaszu.

Wyposażenie

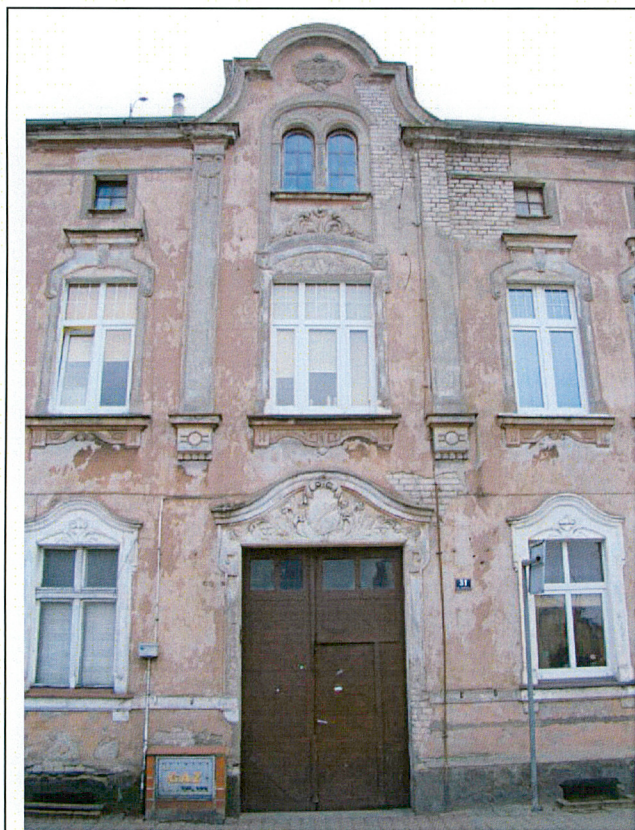
Z historycznego wyposażenia budynku zachowały się w/w opisane elementy stolarki okiennej, drzwiowej, schody z balustradami oraz fragmenty oryginalnych podłóg i posadzek.

Instalacje

Elektryczna, odgromowa, wod.-kan., c.o. (węglowe i gazowe), telefoniczna. System ogniowy oparty na kominach słupowych, z częściowo zachowanymi piecami kaflowymi. Połacie dachu orynnowane, z przynaróznymi rurami spustowymi.

c.d. zał. nr 4

Opracowanie załącznika: mgr Waldemar Witek, 03.2015 r.
(data i podpis)



Fot. 05 – kamienica, elewacja frontowa – w osi bramy



Fot. 06 – kamienica, elewacja frontowa – brama



Fot. 07 – kamienica, el. frontowa – pilastry i szczyt wystawki

1. Miejscowość	D R A W S K O P O M .	5. Nazwa zabytku (jak w karcie), adres	6. Zawartość załącznika
2. Gmina	Drawsko Pomorskie	DOM MIESZKALNY (KAMIENICA)	tekst, foto
3. Powiat	drawski	Nr 11	
4. Województwo	zachodniopomorskie		

c.d. rubr. nr 13

W oficynie wschodniej, po północnej stronie klatki schodowej wydzielone są mieszkania dwupokojowe z kuchniami i łazienkami, a po przeciwległej stronie mieszkania jednopokojowe. Na parterze, w części wschodniej znajduje się dawna pralnia (z kominem) oraz pomieszczeniem magazynowe.

W y p o s a ż e n i e

Z historycznego wyposażenia budynku zachowały się w/w opisane elementy stolarki okiennej, drzwiowej, schody oraz posadzka w korytarzu.

I n s t a l a c j e

Elektryczna, odgromowa, wod.-kan., c.o. (miejscowe), telefoniczna. System ogniowy oparty na kominach słupowych, z częściowo zachowanymi piecami kaflowymi. Połacie dachu orynnowane, z przynaróznymi rurami spustowymi.



Fot. 08 – kamienica, el. frontowa – dekoracja architektoniczna okien na parterze



Fot. 09 – kamienica, el. frontowa – dekoracja architektoniczna okien na piętrze

c.d. zał. nr 5

Opracowanie załącznika: **mgr Waldemar Witek, 03.2015 r.**
(data i podpis)



Fot. 10 – kamienica, el. frontowa – kartusz nad bramą



Fot. 11 – kamienica, el. frontowa – datownik w szczycie szczyt wystawki



Fot. 12 – kamienica, el. frontowa – oryginalne okno (drewniane)

ZAŁĄCZNIK DO KARTY EWIDENCYJNEJ

Nr 5

1. Miejscowość	D R A W S K O P O M .	5. Nazwa zabytku (jak w karcie), adres	6. Zawartość załącznika
2. Gmina	Drawsko Pomorskie	DOM MIESZKALNY (KAMIENICA)	foto
3. Powiat	drawski	ul. Sikorskiego 31	
4. Województwo	zachodniopomorskie		



Fot. 13 – kamienica, elewacja tylna (południowa)



Fot. 13 – kamienica, el. tylna - wrota



Fot. 15 – kamienica, el. tylna – okno 6-skrzydłowe

c.d. zał. nr 6

Opracowanie załącznika: **mgr Waldemar Witek, 03.2015 r.**
(data i podpis)



Fot. 16 – kamienica, przejazd bramny



Fot. 17 – kamienica, klatka schodowa



Fot. 18 – kamienica, 2-biegowe schody

1. Miejscowość	D R A W S K O P O M .	5. Nazwa zabytku (jak w karcie), adres	6. Zawartość załącznika
2. Gmina	Drawsko Pomorskie	DOM MIESZKALNY (KAMIENICA)	foto
3. Powiat	drawski	ul. Sikorskiego 31	
4. Województwo	zachodniopomorskie		



Fot. 19 - kamenica, więźba dachowa – widok ogólny



Fot. 20 - kamenica, więźba dachowa – fragment więzara



Fot. 21 - kamenica, więźba dachowa – znak montażowy



Fot. 22 - kamienica, piwnica – widok pod traktem



Fot. 23 - kamienica, drzwi na poddasze



Fot. 24 - kamienica, okno na poddaszu

ZAŁĄCZNIK DO KARTY EWIDENCYJNEJ

Nr 7

1. Miejscowość	D R A W S K O P O M .
2. Gmina	Drawsko Pomorskie
3. Powiat	drawski
4. Województwo	zachodniopomorskie

5. Nazwa zabytku (jak w karcie), adres
DOM MIESZKALNY (KAMIENICA)
ul. Sikorskiego nr 31

6. Zawartość załącznika
foto



Fot. 25 – oficyna wschodnia



Fot. 26 – oficyna zachodnia z garażami



Fot. 27 – oficyna wschodnia – klatka schodowa



Fot. 28 – oficyna wschodnia, ceglane biegi schodowe



Fot. 29 – oficyna wschodnia, piwnica



Fot. 30 – oficyna wschodnia, 2-skrzydłowe drzwi