

OŚRODEK DOKUMENTACJI
ZABYTEKÓW W WARSZAWIE
KARTA EWIDENCYJNA ZABYTEKÓW
ARCHITEKTURY I BUDOWNICTWA

A B C D E F G H I J K L Ł M N O P R S T U V W X Y Z

Nr

2149

1. Obiekt

RATUSZ ob. KAMIENICA

2. Czas powstania

k. XVIII w.
II poł. XIX w.,
I.50. XX w.

3. Miejscowość

DRAWSKO POMORSKIE

11. Zdjęcia, rzut, przekrój, sytuacja, orientacja



4. Adres

ul. Ratuszowa 5
78 – 500 Dąbsko Pomorskie

nr hipoteczny

5. Przynależność administracyjna

województwo zachodniopomorskie
powiat Dąbsko Pomorskie
gmina Dąbsko Pomorskie

6. Poprzednie nazwy miejscowości

DRAMBURG

7. Przynależność administracyjna
przed 1 I 1999

województwo koszalińskie

8. Właściciel i jego adres

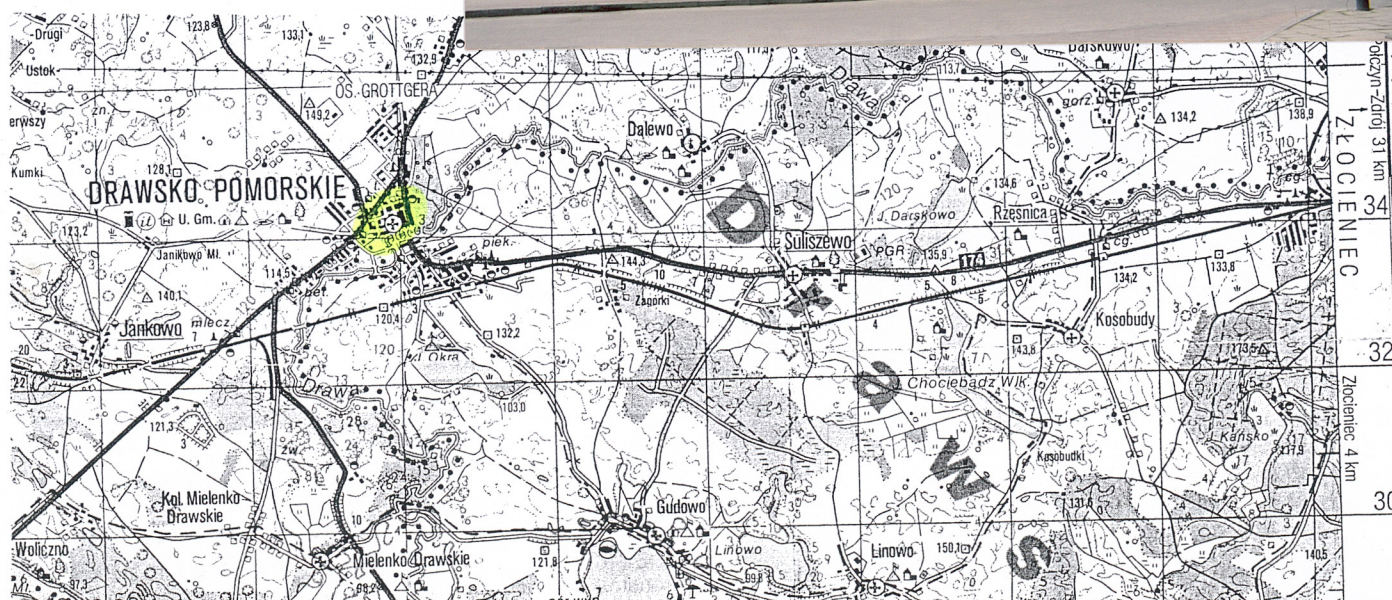
Urząd Miasta i Gminy
ul. Wł. Sikorskiego 41
78 – 500 Dąbsko Pomorskie / p.pkt.12 /

9. Użytkownik

jw.

10. Rejestr zabytków

nr rej. A-1915
-621 z dn. 4.VIII.1967 r.



12. Autorzy, historia obiektu, określenie stylu

W 1254 roku zostały po raz pierwszy wzmiankowane okolice Drawska. Mnisi z Belbucker otrzymują ziemię dla celów założenia klasztoru. W 1257 r. Hrabia Gunzelin III ze Schwerina otrzymuje w celach kolonizacji 4000 włók ziemi, która sięga, aż koło Drawska i ustanawia granice w Mannhagen (koło Drawska). Już w 1297 r. właścicielem Drawska i okolicznej ziemi jest ród der Goltzen. 8 marca 1297 r. w Prenzlau bracia Golzowie Arnold, Konrad i Johann otrzymują dokument dla założenia miasta Drawska. Z 1306 r. pochodzi dokument, w którym miasto otrzymuje pozwolenie na budowę młyna. W 1320 roku jezioro Gr.Lübbensee zostaje zabrane i przekazane Klasztorowi Żeńskiemu Augustynek w Pyrzycach. W 1326 roku założony przez miasto młyn, który znajdował się przed murami, został zniszczony przez wojska polskie i litewskie, odbudowano go dopiero w 1349 roku. W 1337 roku, w księdze ziemskiej Drawsko jest określone jako jedynie miejscowość wójtowska (główniejsza wieś.) W 1340 roku miasto kupuje 223 włóki leżącej u górem wsi Schweinhausen. W 1341 roku patronat nad Kościołem Parafialnym zostaje przeniesiony na zubożały Cysterski Klasztor w Reetz. W 1350 roku miasto otrzymuje znowu podatek od dziedziczenia. Krąg murów zostaje powiększony i zbudowano dwie bramy miejskie. Po 1351 r. następuje założenie Klasztoru Franciszkanów. A w 1358 r. następuje zniesienie Interdyktu. Otto der Faule potwierdza 29 kwietnia 1360 r. w Königsberg (Kłajpedzie) przywileje miasta Drawska, a 3 lutego 1362 r. Otto der Faule potwierdza fundację na korzyść Kaplicy św. Wawrzyńca. 20 czerwca 1365 r. miastu zostaje przyznany odpust Urbede. 13 lutego 1368 r. zostaje zawarty pokój pomiędzy Otto Leniwym, a królem Kazimierzem Polskim. W 1371 roku Otto der Fale zastawia Drawsko i umocniony dom - za 1000 groszy, Panu Ludeke von Wedel. Już jednak 1372 r. zastaw ten musiał być rozwiązany. 21 maja 1374 r. miasto uznaje dziedziczne połączenie Marchii i Czech. W 1376 r. w księdze ziemskiej, książę Karol stwierdza, że Drawsko nie należy już do rodziny v. Wedel. Górny Sąd jest znowu zależny przypada Panom Ziemskim, Starostom Urbede

c.d. na wklepce nr 1

13. Opis (sytuacja, materiał i konstrukcja, rzut, bryła, elewacje, wnętrza, wyposażenie, instalacje)

SYTUACJA :

DRAWSKO POMORSKIE – miasto położone we wschodniej części województwa zachodniopomorskiego, w strefie granicznej pomiędzy Pojezierzem Drawskim, a Pojezierzem Ińskim; nad rzeką Drawą. Miasto położone jest w bardzo malowniczym krajobrazie; otoczone jeziorami Lubie, Buzież, Czaple, Wilże, Okra, Brzeźno, Dołgie, Zarańskie. Drawsko jest węzłem komunikacyjnym pomiędzy Stargardem Szczecińskim, a Szczecinkiem. Koszalin leży w odległości 100 km na północ. Przez miasto wiedzie trasa kolejowa ze Szczecinka do Stargardu Szczecińskiego. Drawsko jest siedzibą władz gminnych i powiatowych.

Dawny RATUSZ – usytuowana jest w granicach obrysu starego miasta; w jego południowo- zachodniej części; pierwotnie w zwartej zabudowie; kalenicą równoległą do ulicy Ratuszowej; od strony południowo – zachodniej graniczy z sąsiadującym budynkiem mieszkalnym, a od strony północno – wschodniej niegdyś był dom mieszkalny, a w chwili obecnej jest pusty plac; teren podwórza wydzielony jest zabudową gospodarczą oraz elewacjami budynków z sąsiadujących parceli.

MATERIAŁ, KONSTRUKCJA, TECHNIKA :

Ściany – zewnętrzne (obwodowe) , ceglane otynkowane; posadowione na kamiennych fundamentach i niskim cokole, występującym przed lico muru, ścianki działowe w I kondygnacji murowane z cegły, na poddaszu w konstrukcji szkieletowej, wypełnione cegłą, utworzone poprzez częściowe zabudowanie ścian stolcowych więźby dachowej.

Stropy - w piwnicy sklepienie odcinkowe wsparte na gurtach koszowych; w jednym z pomieszczeń parteru strop Klein'a wsparty na żeliwnych odciegach; w pozostałych pomieszczeniach wyższych kondygnacji stropy betonowe (pierwotnie były drewniane z trzcinową podsufitką).

Więźba dachowa - jętkową - stolcowa z centralnie ustawionym słupem; płatów dodatkowo wsparta na mieczach wzmocniona zastrzałami.

Dach - naczółkowo – mansardowy, kryty dachówką ceramiczną karpiówką.

Podłoga - w piwnicy, w pomieszczeniach piwnicznych częściowo posadzka ceglana, częściowo klepisko; w przejeździe bramnym posadzka betonowa, na korytarzach i sieni posadzki z kafłami ceramicznymi; pozostałe pokoje z parkietem; obecnie deski częściowo wtórnie nakryte linoleum i płytkami PCV; na górnej kondygnacji i na poddaszu podłogi drewniane tzw. białe.

Schody wewnętrzne – do piwnicy drewniane, 1 - biegowe, policzkowe z drewnianą poręczą; z parteru na piętro drewniane, a na wyższe kondygnacje schody kamienne - policzkowe, 2 – biegowe powrotne z podeście, z metalowymi prostymi, ażurowymi balustradami, górą niosące drewniane balustrady.

Okna – otwory okienne w kształcie prostokąta, okna skrzynkowe, dwudzielne, dwupoziomowe, czteropokwaterowe; o pozornym krzyżu okiennym z przechodzącym ślaniem i z gładką listwą przyrmykową. Część okien od strony podwórza oraz na poddaszu wtórne z PCV.

Drzwi zewnętrzne – w elewacji frontowej typu wrota, w kształcie prostokąta, górą zwieńczone łukiem koszowym, ramowo – płycinowe z nadświetlem, dwuskrzydłowe, na licu o nakładanej dekoracji w formie listew ułożonych w jodełkę; osadzone na zawiasach czopowych; nadświetle podzielone trzema pionowymi szczeblinami, wtórnie przysłonięte płytą pilśniową.

Drzwi przybudówki współczesne, jednoskrzydłowe, ramowo-płycinowe, pełne.

Drzwi wewnętrzne – jedno- i dwuskrzydłowe, ramowo – płycinowe, osadzone na zawiasach czopowych, o pełnej dekoracji w formie kwadratowych płycin, odrzwia drewniane.

RZUT - Budynek założony na planie prostokąta, od strony podwórza z prostokątną przybudówką i oficyną założoną na planie prostokąta. Klatka schodowa usytuowana została od strony podwórza, przesunięta w kierunku południowo wschodnim, a przejazd bramny umieszczony jest od strony południowo – zachodniej. Boczne wejście znajduje się w południowo - wschodnim narożniku elewacji podwórzowej. Wewnątrz 2,5-traktowy z korytarzem pośrodku budynku.

c.d. na wklepce nr 1

14. Kubatura	15. Powierzchni użytkowa	16. Przeznaczenie pierwotne	17. Użytkowanie obecne
2300 m ³	420 m ²	Ratusz	kamienica
18. Prace budowlane i konserwatorskie, ich przebieg i dokumentacja 1. W 1957 r. przeprowadzono generalny remont całego budynku - przebudowano poddasze na cele mieszkalne, w dachu przebito nowe wystawki. Na niższych kondygnacjach wydzielono mieszkania. 2. W I.80. XX wieku otynkowano boniowanie w elewacji frontowej na parterze budynku.		19. Stan zachowania (fundamenty, ściany zewnętrzne, ściany wewnętrzne, sklepienia, stropy, konstrukcje dachowe, pokrycie dachu, wyposażenie i instalacje) 1. Bryła budynku została częściowo przekształcona wskutek wymiany i powiększenia okien w drugiej kondygnacji, oraz częściowej zmiany kształtu dachu; układ wnętrza przekształcony poprzez dostawienie licznych ścianek działowych. 2. Stan techniczny budynku zły. Liczne zawilgocenia ścian, ubytki tynków. 3. Dach wymaga wzmocnienia i zabezpieczenia drewnianych elementów. 4. Teren wokół budynku jest uporządkowany	
		20. Najpilniejsze postulaty konserwatorskie Wskazany generalny remont całego budynku. W trakcie remontu należy odtworzyć pierwotną bryłę budynku, odtwarzając boniowanie elewacji, wieżyczkę w dachu i uporządkować elewację podwórzową.	

21. Akta archiwalne (rodzaj akt, numer i miejsce przechowywania)

1. Mapa województwa zachodniopomorskiego 1 : 25 000
2. Mapa województwa koszalińskiego 1 : 10 000
3. Mapa niemiecka – Messtischblatt 1 : 25 000 z 1889 /91 r. oraz 1936 r. , ze zbiorów Wojewódzkiego Konserwatora Zabytków – Delegatura w Koszalinie

22. Bibliografia

1. P. Gartkiewicz, J. Widawski, Drawsko Pomorskie – Charakterystyka układu i zabudowy zabytkowej, PKZ Warszawa 1960 r.
2. Dr. Ehler, Der Kreis Dramburg, 1976 r., s. 441
3. J. Kothe, Die Bau und Kunstdenkmäler...., Regierungs-Bezirks Köslin, Kreis Schivelbein, Dramburg, Neustettin, Bublitz und Rummelsberg Szczecin 1934 r., s. 31-39
4. E. Keyser, Deutsche Staedtbuch, - Dramburg, T.I, Berlin-Stuttgart 1939 r.
5. Karl Ruprecht, Der Kreis Dramburg, 1976 r.,
6. K. D. Rypniewscy, Koszalin i okolice, Koszalin 1997 r., s. 118-124

23. Źródła ikonograficzne i fotografie (rodzaj, miejsce przechowywania)

24. Uwagi różne

Informacje ustne od [REDACTED]

25. Opracował

Tekst

Danuta Horoszko listopad 2004 r.

Plany, rysunki

Danuta Horoszko – listopad 2004 r.

Zdjęcia fotograficzne

Danuta Horoszko listopad 2004 r.

Miejsce przechowywania negatywów: **WUOZ/ Delegatura w Koszalinie**

Karta po wypełnieniu podlega ochronie na podstawie przepisów prawa autorskiego.

26. Adnotacje o inspekcjach, informacje o zmianach (daty, imiona i nazwiska wypełniających)

27. Załączniki

~~10~~ wkładek

11

1. Miejscowość gmina : powiat : województwo :	DRAWSKO POMORSKIE loco Drawsko Pomorskie zachodniopomorskie	2. Obiekt (nazwa jak w karcie) Ratusz ob. dom mieszkalny	3. Zawartość wkładki (nazwa obiektu lub materiału uzupełniającego) Dok. pkt. 12
--	--	--	---

Dok. pkt. 12 :

1377 – 10 sierpnia Cesarz Karol IV jest Drawsku. Zawiazuje 10- letni pokój z księciem Pomorskim ze Szczecina, z Księciem Warcisławem I ze Szczecinka i Biskupem Filipem z Kamienia. 29 sierpnia 1400 roku Drawsko zostaje sprzedane przez Zygmunta Zakonowi Rycerskiemu Jesienią 1423 r. mistrz zakonu wyrzuca mieszkańców Drawska z zamku Drahim. Radca Miejski zostaje wypędzony z Drawska za karę.

Od połowy do 29 sierpnia 1433 r. miasto jest obleżone przez wojska pomorskie. Burmistrzem jest wówczas Beßke, a w 1442 r. burmistrzami są Scherer i Kule. W 1455 r. poprzez odpok Drawsko staje się znowu miastem Marchii

W 1486 roku Johann Cicero wprowadza podatek piwny, od którego miasto w 1506 roku uchyla się poprzez wpłatę 350 guldenów. Jednak już w 1540 r. miasto otrzymuje z powrotem 300 guldenów i musi jednak wprowadzić podatek piwny. W 1492 r. Biskup Kamieński gości w mieście. W 1515 roku zostaje wprowadzony nowy regulamin zarządzania miastem. W 1529 r. przeprowadzono lustrację zatrudnianych przez miasto 20 żołnierzy. W 1534 roku część miasta zostaje zniszczona przez pożar. W 1537(?) - wprowadzenie Reformacji. Mnich Franciszkanin Faustinus Schliepe przechodzi na nową religię i zostaje pierwszym Ewangelickim duchownym w mieście. W 1562 roku zostaje założony nowy Kataster, wg. włók ceglanych, w których zapisuje się własność

ziemską, mieszkalną i nieruchomości. Drawsko liczy sobie 838 włók. W 1571 r. Drawsko ma 611 talarów długów podatkowych

W 1620 roku wielki pożar znowu pustoszy prawie całe miasto, spłonęło wówczas ponad trzysta domów, zniszczony został kościół, ratusz, dwie bramy i most. Tylko 5 domów zostało uratowanych. W 1625 roku w Drawsku szaleje zaraza

Pierwsza połowa XVII wieku to czas wojen i ciągłego przemarszu wojsk przez Drawsko. Zatrzymują się tutaj, pustosząc miasto, oraz pobierając kontrybucje. W tym czasie miasto bardzo szybko ubożeje. W 1644 roku, na dodatek, zawala się sklepienie Kościoła. W 1651 roku Peter Neumann został odnotowany jako pierwszy nauczyciel. W 1653 roku liczba mieszkańców zostaje oszacowana na 600 dusz. Do 1653 roku miasto musi jeszcze płacić kontrybucje Szwedom. W 1656 roku, w wojnie szwedzko – polskiej następuje zakwaterowanie wojsk szwedzkich w mieście. W grudniu kontrybucja zostaje przeprowadzona przez komando do spraw pobierania kontrybucji. Burmistrzem jest Friedrich Wüste. W 1657 roku Polski Hetman Czarnecki wymusza od miasta 1200 talarów. W 1660 roku okazuje się, że w mieście znajduje się 198 pustych domów. 30 kwietnia 1664 roku miasto zostaje nawiedzone przez wielki pożar. Część obciążeń podatkowych z tego powodu zostaje odpuszczona. Inne daniny zostają odroczone na 5 lat. W 1671 roku miasto liczy około 520 – 530 mieszkańców. W 1674 r. zimą zakwaterowuje się 700 Szwedów pod dowództwem podpułkownika Baltzer. Kontrybucja wynosi miesięcznie 296 talarów. Wielu członków rady i mieszczan opuszcza miasta. Aby móc zapłacić tą kontrybucję miasto zastawia karczmy wiejskie Woltersdorf i Güntershausen. W 1686 roku w Drawsku zostaje urządzona solanka. Rzeka Draga została uczyniona zdalna do żeglugi; w burmistrzem jest Andreas Grüenberg, by w 1694 r. burmistrzem został Friedrich Wolhelm Steoban.

W 1696 roku w mieście wybucha następny pożar. Nowa dzielnica zostaje nienaruszona. Z tego powodu następuje zwolnienie na 10 lat, od płacenia od akcyzy i od cła. W 1701 roku wprowadzono obowiązkowe ubezpieczenie od ognia. W 1712 r. Piotr Wielki przejeżdża przez miasto w czasie swej podróży do Szczecina W 1717 r. prawdopodobnie w tym czasie zostaje założona miejska szkoła tzw. deutsche Schule. A w 1719 roku spis powszechny daje Drawsku wynik 757 mieszkańców. W 1724 r. wg nowego katastru miasto liczy 267 domów, 35 jest jeszcze nie zamieszkałych. W 1725 roku w mieście szaleje tzw. „wielka gorączka”, a w 1726 r. miasto zostało nawiedzone przez dur plamisty i febrę. W 1729 r. Drawsko staje się miastem Garnizonowym. Eskadra dragonów przybyła do miasta. W 1732 roku burmistrzem został Georg Bede. W 1735 roku zostaje zakończona melioracja bagnistego terenu Mannhagen W 1740 roku burmistrzem zostaje Albrecht, a w mieście panuje zaraza bydłą. W 1741 roku wchodzi w życie regulamin dotyczący budownictwa np. zabezpieczenie przed pożarem, budowa masywnych kominów etc. W 1747 roku zmiana sposobu zarządzania miastem – rada może się sama uzupełniać. W 1750 roku miasto liczy 1312 mieszkańców (623 mężczyzn, 689 kobiet)

W 1757 roku zostaje posadzonych 4076 drzew morwowych. Miasto ma dwie jezdne metalowe motopompy strażackie. Na początku października wojska rosyjskie pod dowództwem generała Stoffeln wchodzi do miasta. Od 22 X na terenie Baumgarteneer Felde obozują przez 14 dni 40 – 50 000 Rosjan 26 maja 59 zatrzymuje się tutaj pruski korpus Schlabrendorffsche – powstaje szkoła żydowska w mieście. A w marcu 1763 roku, w Drawsku zatrzymuje się Fryderyk Wielki, by powrócić tu znowu w 1776 roku. W 1779 roku następuje otwarcie królewskiej trafiki, a burmistrzem jest Bethe, którego w 1781 roku zastępuje go burmistrz Rudolf Thimme. W 1782 roku zostają rozparcelowane wały, które później sprzedano i w tym miejscu zostały założone ogrody. Brama Stargardzka zostaje rozebrana, a Baumgarter Tor i Neue Tor zostają obniżone do wysokości murów

VERTE !

W 1795 roku, w mieście wybuchła znowu wielki pożar. W mieście rozpoczyna się produkcja chustek, w 1798 roku zostaje wyprodukowane 16 500 sztuk.

W 1801 roku Drawsko ma 1558 mieszkańców. W 1808 roku wchodzi w życie nowe zarządzenie o porządku miejskim. Mieszkańcy mogą sami wybierać swoich radnych. W 1808 roku Drawsko przestaje być miastem garnizonowym. Para królewska wraca z Prus Wschodnich i jest bardzo gorąco i serdecznie witana. W 1808 roku w Drawsku jest 277 domów i 9 budynków gospodarczych, a w 1816 roku żyje tutaj 1808 mieszkańców. W 1831 roku liczba mieszkańców zwiększyła się 2337 osób. W 1916 roku Drawsko zostaje włączone do prowincji Pomorze i wchodzi w skład Rejencji koszalińskiej.

W 1818 roku następuje rozwiązanie szkoły Łacińskiej i połączona zostaje ze szkołą miejską.

W 1832 r. wybuchła epidemia cholery. Miasto otrzymuje regularne połączenia pocztowe (dylżanse). W 1837 roku burmistrz Janzon kończy urzędowanie; nowym zostaje Heßler. W 1841 r. miasto ma 3413 mieszkańców. W 1845 roku ma miejsce rozpoczęcie budowy nowej szkoły miejskiej. Przekształcenie poczty kurierskiej do Szczecinka, w pocztę powozową (na koniach - w powozową). W 1846 r. rozpoczyna się budowa drogi do Wangerin. Burmistrzem jest Meyer. 26 kwietnia 1847 r. ma miejsce założenie Powiatowej Kasy Oszczędnościowej. W 1850 roku drawska poczta zostaje przekształcona w spedycję pocztową 2 klasy, a w 1857 roku w ekspedycji pocztowej 2 klasy, powstaje spedycja pocztowa 1 klasy. W 1852 roku zostaje zbudowana droga do Złocieńca.

W 1861 roku Drawsko ma 4487 mieszkańców - Założone zostaje również Pomorskie Towarzystwo Gimnastyczne. W 1865 r. zostaje założony Związek Finansowy w Drawsku, który od 1919 nosi nazwę Banku.

13 marca 1868 roku rodzi się tu Johannes Höffner. W 1871 roku spedycja pocztowa nazywa się teraz „Cesarski Niemiecki Zarząd Pocztowy”. Burmistrzem zostaje Pförtner. W 1875 roku Drawsko ma 5626 mieszkańców. Do tego roku w ciągu czterech lat zostaje zbudowane 20 nowych domów.

1 listopada 1877 r. następuje otwarcie Pomorskiej Kolei Centralnej.

19 czerwca 1880 roku rodzi się późniejszy planista od spraw polityki szkolnej i szkół Johannes Tews w miejscowości Heinrichswalde koło Drawska.

W 1881 roku ma miejsce założenie Ochotniczej Straży Pożarnej, a w 1889 roku zostaje założony Drawski Gospodarczy Związek Kredytowy (e.G.b.H.); jest to Stowarzyszenie kupujących i sprzedających. 18 października Gimnazjum otrzymuje nowy budynek. W 1892 r. burmistrzem zostaje Grulich. W 1895 r. Drawsko ma 5769 mieszkańców. W tym mniej więcej czasie następuje budowa drogi do Wusterwitz (Ostrowca). 28 lutego 1902 roku rodzi się w Drawsku pisarka Hanna Stephan. W 1910 r. Drawsko ma 6260 mieszkańców. 1913 r. zostaje założone Sportowe Towarzystwo Drawsko 1913. W 1914 roku zostaje zakończona przebudowa kościoła. Powstaje nowy budynek Powiatowej Kasy Oszczędnościowej. W 1919 r. ma miejsce budowa nowego budynku Banku.

W 1925 r. Drawsko ma 6358 mieszkańców. Urządzenie szpitala. Kościół otrzymuje dwa nowe dzwony w niedzielę palmową. W 1926 r. zostaje zamknięte Seminarium Nauczycielskie. W nocy z 29/30 grudnia 1931 roku pali się Hotel Stadt Dramburg. W 1933 roku miasto ma 7301 mieszkańców.

Od 1938 roku Drawsko należy do Okręgu Grenzmark – Poznań – Westpreußen (Prusy Zachodnie) ze stolicą w Pile.

8/9 listopada noc kryształowa, kiedy ma miejsce pustoszenie Synagogi.

W 1939 roku Drawsko ma 8088 mieszkańców. Zostają otwarte Urząd Powiatowy Ubezpieczeniowy i Powiatowy Urząd Gospodarczy. Czas wojny miasto przetrwało bez większych zniszczeń. Wyzwolenie przez wojska radzieckie nastąpiło 4 marca 1945 roku. Po II wojnie światowej miasto stało się siedzibą Urzędu Powiatowego.

Dawny RATUSZ ob. kamienica – Nie jest znana dokładna data budowy istniejącego budynku. Został wzniesiony w stylu klasycystycznym. Już w 1837 roku kamienica mieszczkańska została zakupiona przez Miasto i stała się siedzibą Władz Miejskich. Istniejący wówczas gotycki ratusz, stojący na środku rynku, był w bardzo złym stanie technicznym i został rozebrany w 1846 roku. Kamienica mieszkalna pełniła rolę ratusza do 1945 roku. Od zakończenia działań wojennych dawny ratusz jest użytkowany jako dom mieszkalny. W czasie swego trwania był wielokrotnie przebudowywany, przez co zatracił charakter oryginalnej bryły w kostiumie klasycystycznym. Elewacje. Klatka schodowa, usytuowana od strony podwórza została wybudowana na początku XX wieku, a nieistniejąca współcześnie drewniana wieżyczka wraz z wystawką od strony fasady, powstała zapewne w 2 połowie XIX wieku. Główny remont, w trakcie którego zatarto pierwotną sylwetkę budynku wykonano w 1957 r., kiedy to przebudowano poddasze na cele mieszkalne, w dachu przebito nowe wystawki. Od strony podwórza do korpusu głównego przylega oficyna, powstała zapewne pod koniec XIX wieku. Na terenie posesji przed wojną znajdowała się wozownia i pomieszczenia gospodarcze, które to w l. 70. XX zostały rozebrane. Obecnie w kamienicy wydzielonych jest 7 mieszkań, z których cztery zostały sprzedane w 1995 roku (wykaz właścicieli w punkcie nr 8), pozostałe mieszkania należą do Urzędu Miejskiego.

1. Miejscowość gmina : powiat : województwo :	DRAWSKO POMORSKIE loco Drawsko Pomorskie zachodniopomorskie	2. Obiekt (nazwa jak w karcie) Ratusz ob. kamienica ul.Ratuszowa 5	3. Zawartość wkładki (nazwa obiektu lub materiału uzupełniającego) Dok. pkt. 1
--	--	--	--

Dok. pkt. 13 :

BRYŁA- budynek częściowo podpiwniczony od strony podwórza, dwukondygnacyjny, z użytkowym poddaszem częściowo, kryty dachem naczółkowo mansardowym; zwarta prostopadłościenna bryła od strony frontowej z wystawką, a od strony elewacji podwórzowej urozmaicona ryzalitem klatki schodowej oraz prostopadłościenną, dwukondygnacyjną oficyną nakrytą dachem płaskim.

ELEWACJE :

Budynek posadowiony na niskim cokole prostoodcietym. Ściana murowana, otynkowana, w zwieńczeniu ścian gzyms koronujący. W fasadzie okna ujęte profilowanymi opaskami, w pozostałych elewacjach okna osadzone bezpośrednio w otworach okiennych.

Północno - zachodnia (frontowa): 6- osiowa, na osiach symetrycznie rozmieszczone otwory okienne, z wrotami przelotowymi na 1-osi od strony zachodniej. Otwory okienne obramione szerokimi, prostymi ramami , w nadokniu z trapezoidalną dekoracją złożoną z powtarzających się kłióców. Taki sam motyw występuje ponad wrotami. Pierwotnie ściana kondygnacji była boniowa, obecnie w całości otynkowana. W zwieńczeniu kondygnacji kordonowy gzyms. Okna w drugiej kondygnacji wstawione w proste ramy. W zwieńczeniu elewacji szeroki gierowany gzyms koronujący, ponad 2-4-osia od strony zachodniej przerwany 2-osiową wystawką o narożach flankowanych prostymi pilastrami, wyznaczoną dwoma oknami, w zwieńczeniu z trójkątnym tympanonem , który wzdłuż krawędzi obramiony został szerokim profilowanym gzymsem, wewnątrz z owalnym okienkiem ujętym szeroką ramą wyłamaną na czterech bokach. W połaci dachu wystawkę z dwóch stron ujmują współcześnie przebite otwory okienne, nakryte własnymi daszkami pulpitowymi.

Południowo – wschodnia (podwórzowa) : 6 – osiowa, obecnie niesymetryczna; elewacje od strony zachodniej wyznaczają wrota przelotowe, a od strony wschodniej prosta, II-kondygnacyjna oficyna. Na 3-osi od wschodu płytki ryzalit III-kondygnacyjny, mieszczący drzwi główne oraz klatkę schodową, występujący do kalenicy dachu; ryzalit nakryty własnym dwuspadowym dachem. Pozostałe osie elewacji wyznaczone otworami okiennymi, w drugiej kondygnacji okna wtórnie powiększone, wypełniają całą ścianę. Kondygnacje rozdzielone prostym gzymsem międzykondygnacyjnym. W zwieńczeniu ściany gierowany gzyms koronujący. Połąć dachu z trzema wtórnie przebitymi wystawkami doświetlającymi pomieszczenia mieszkalne na poddaszu.

Południowo – zachodnia (szczytowa) : elewacja ślepa, przysłonięta ścianą sąsiadującą kamienicy.

Północno – wschodnia (szczytowa) : pierwotnie przysłonięta, obecnie otwarta, 2-osiowa, na osiach otwory okienne, przesunięte w kierunku południowym elewacji. Ściana oficyny z przebitym jednym otworem okiennym na drugiej kondygnacji.

WNĘTRZE :

Trudno ustalić pierwotne funkcje pomieszczeń. Po generalnym remoncie w l.50.XX wieku na kondygnacjach wydzielono mieszkania. Z zachowanych przekazów, wiemy jedynie, że pomieszczeniu na parterze mieściło się archiwum miejskie. Do klatki schodowej dochodzi się wejściem z bramy przelotowej.

Poddasze posiada w części pokoje mieszkalne, a w części pełni funkcję strychu.

WYPOSAŻENIE :

Zachowała się częściowo stolarka drzwiowa, wystrój klatek schodowych oraz posadzki w sieni. W pokojach na pierwszej kondygnacji są oryginalne podłogi.

INSTALACJE :

Elektryczna, gazowa, wodno -kanalizacyjna, telefoniczna, odgromowa, wentylacyjna, rynny i rury spustowe odprowadzające deszczówkę.

Kartę założył : Danuta Horoszko 2004 r.

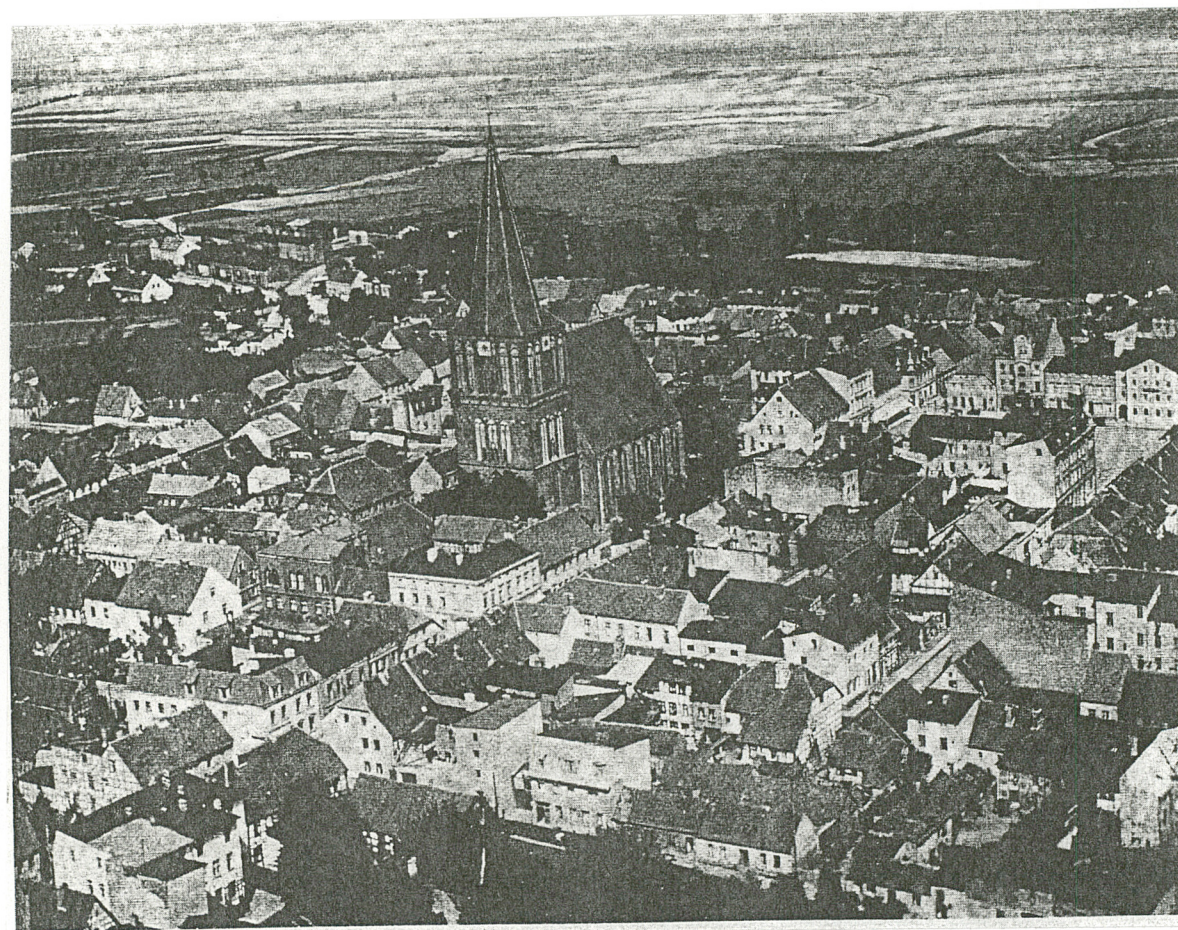
VERTE !

Miejsce przechowywania negatywów : WUOZ - Delegatura w Koszalinie

FOTOGRAFIE :

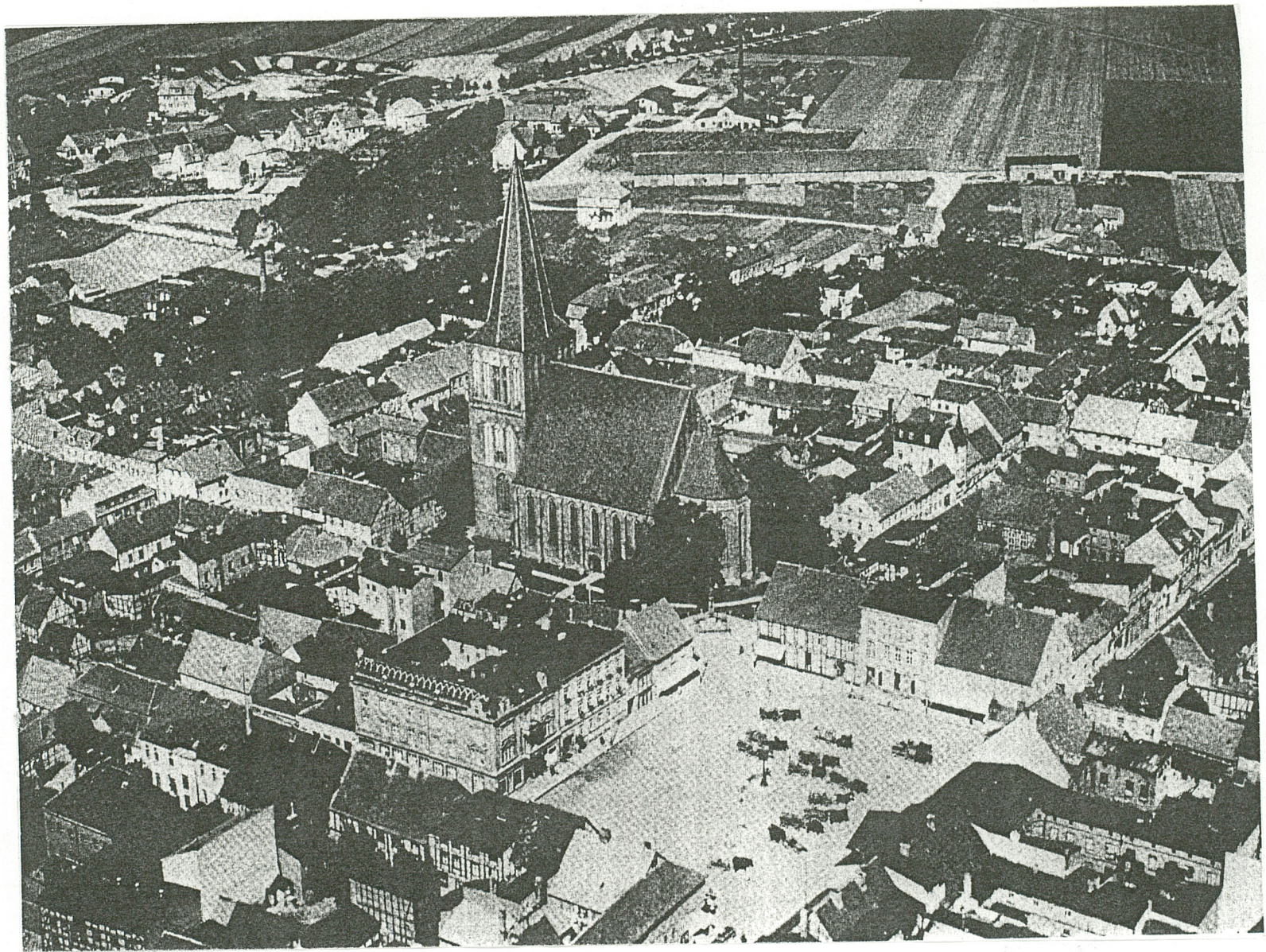
- 1.Elewacja frontowa
- 2.Elewacja północno-wschodnia
- 3.Elewacja północno – wschodnia w kierunku południowym
- 4.Widok ulicy w kierunku wschodnim
- 5.Elewacja szczytowa północno - południowa
- 6.Elewacja podwórzowa południowo wschodnia
- 7.Ściana wystawki od strony wieżby dachowej
- 8.Elewacja południowo – wschodnia : oficyna
- 9.Wystawka w elewacji frontowej
- 10.Okno w fasadzie
- 11.Klatka schodowa
- 12.Klatka schodowa
- 13.Klatka schodowa
- 14.Główna brama wjazdowa
- 15.Brama przełotowa od strony podwórza
- 16.Klatka schodowa
- 17/21.Piwnica
- 22.Wieżba dachowa
- 23.Piwnica
- 24/25.Fragment wieżby dachowej

1. Miejscowość gmina : powiat : województwo :	DRAWSKO POMORSKIE loco Drawsko Pomorskie zachodniopomorskie	2. Obiekt (nazwa jak w karcie) Ratusz ob. kamienica ul.Ratuszowa 5	3. Zawartość wkładki (nazwa obiektu lub materiału uzupełniającego) Zdjęcia archiwalne pochodzące z l.30.XX w.
--	--	--	---



Kartę założył : Danuta Horoszko 2004 r.

Miejsce przechowywania negatywów : WUOZ - Delegatura w Koszalinie

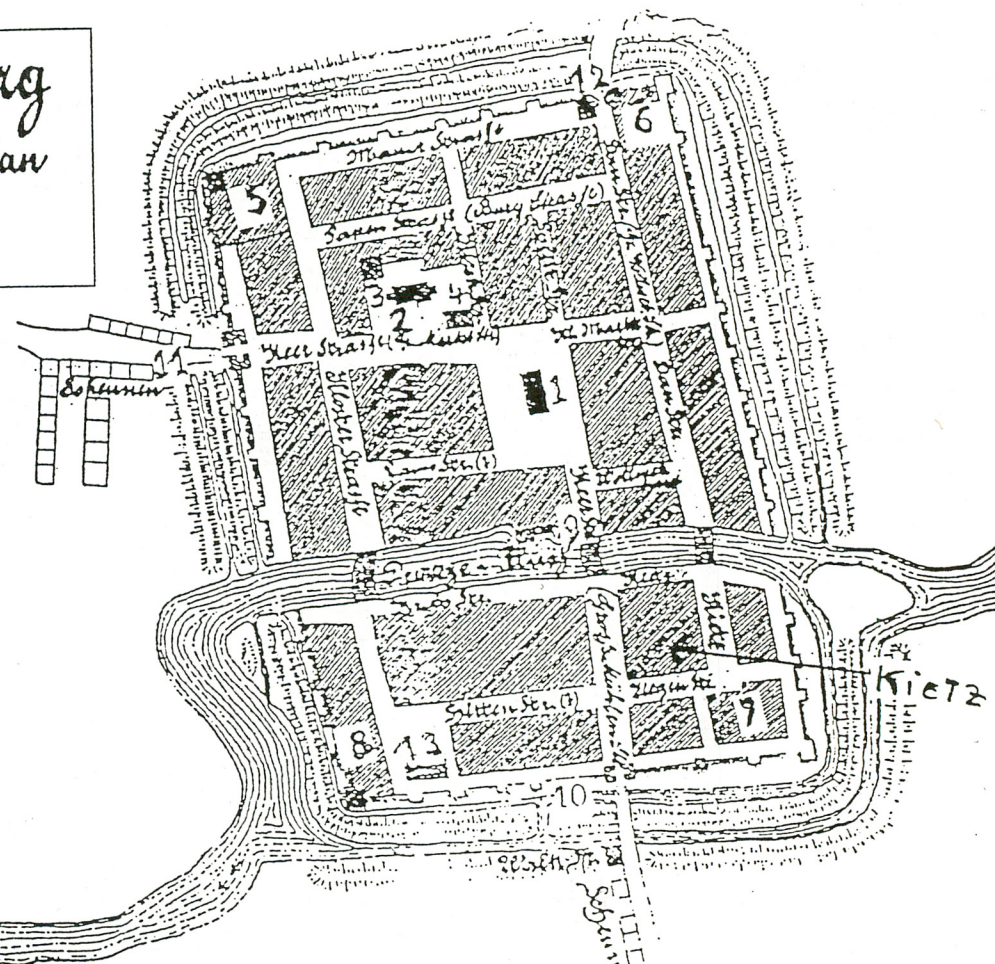


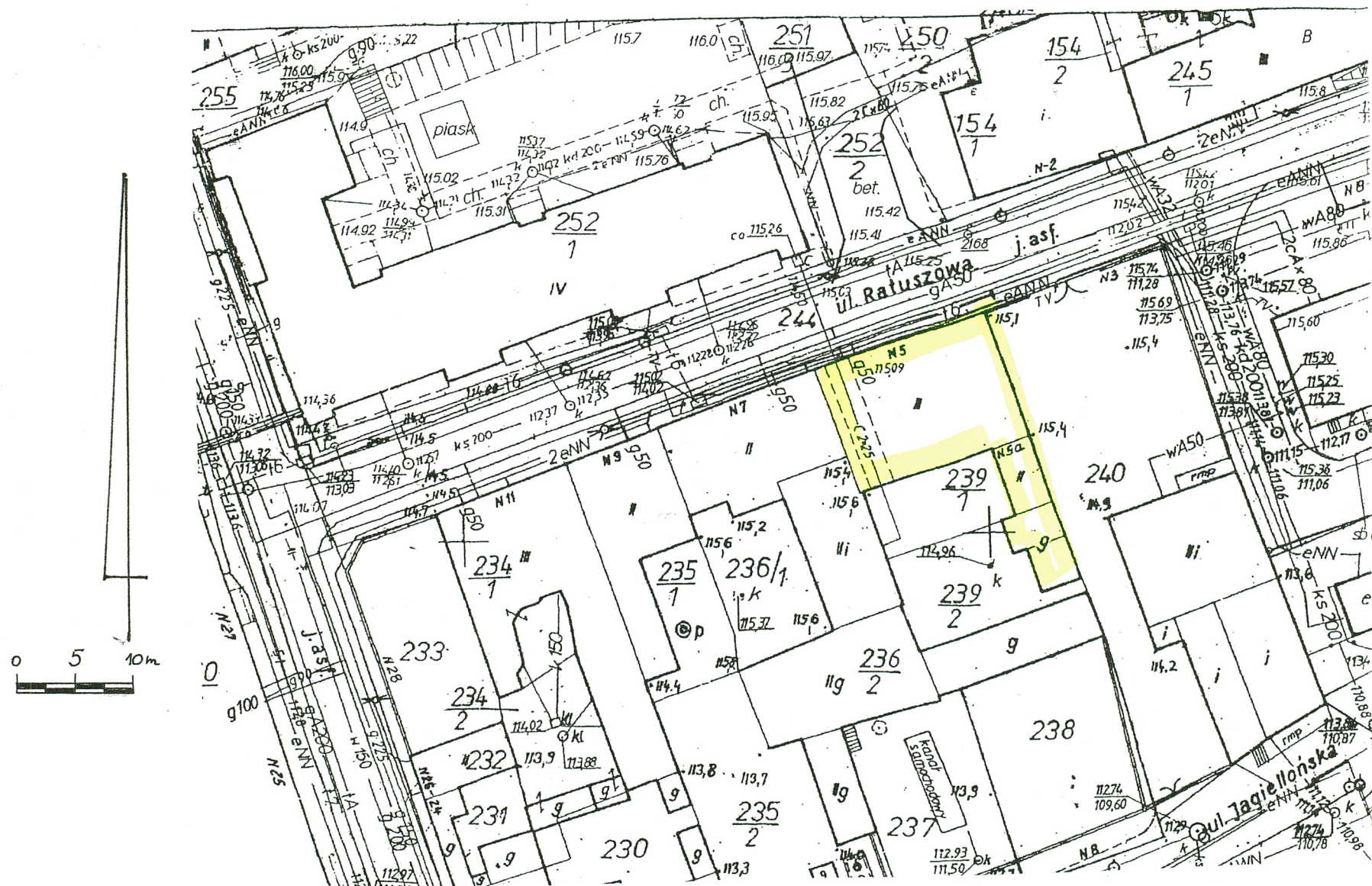
1. Miejscowość gmina : powiat : województwo :	DRAWSKO POMORSKIE loco Drawsko Pomorskie zachodniopomorskie	2. Obiekt (nazwa jak w karcie) Ratusz ob. dom mieszkalny ul. Ratuszowa 5	3. Zawartość wkładki (nazwa obiektu lub materiału uzupełniającego) Mapy archiwalne, plan sytuacyjny
--	--	--	--

1. Rathhaus.
2. Kirche.
3. Schule.
4. Corpus & Gymn.
5. Galtzengut.
6. Stadthof.
7. Pretzengut.

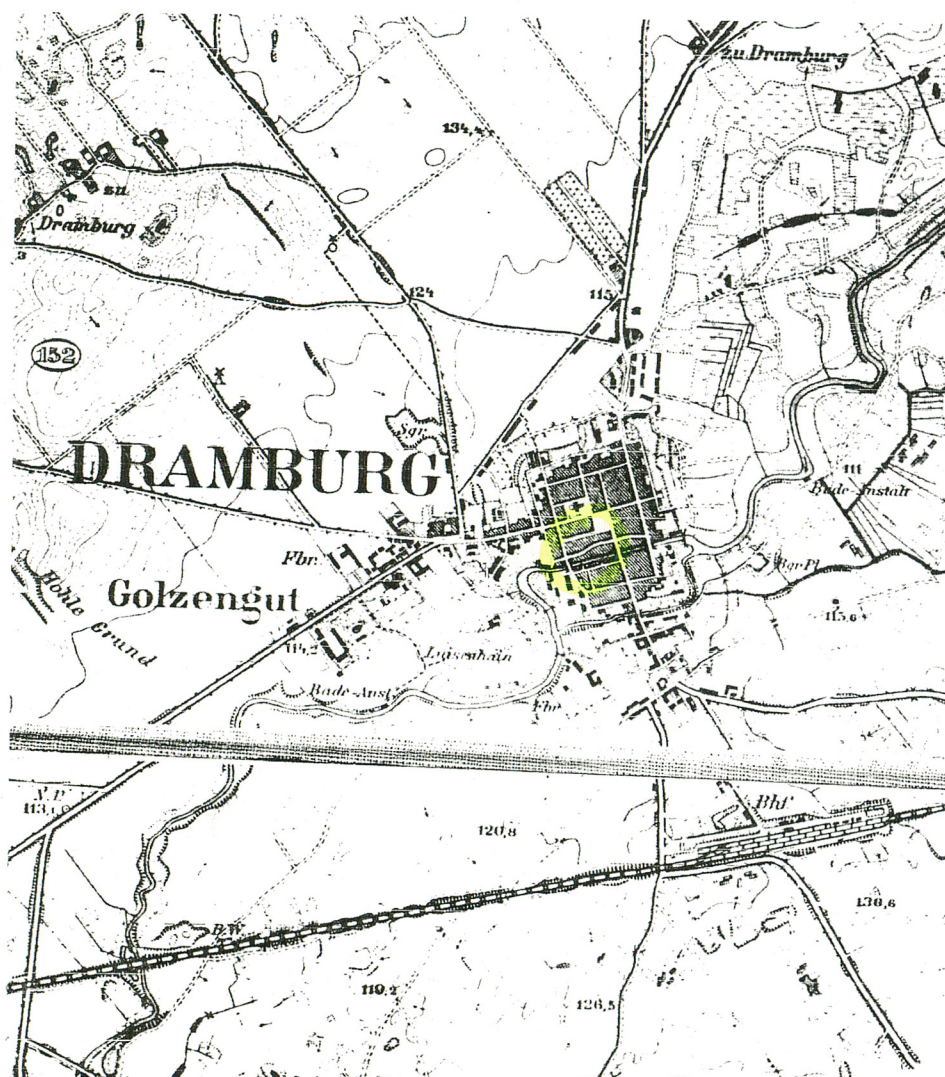
8. Mästergut.
9. Amtsmühle.
10. Niederes Thor.
11. Hohes Thor.
12. Neues Thor.
13. Damm.

Dramburg
nach dem Plan
von
1724.





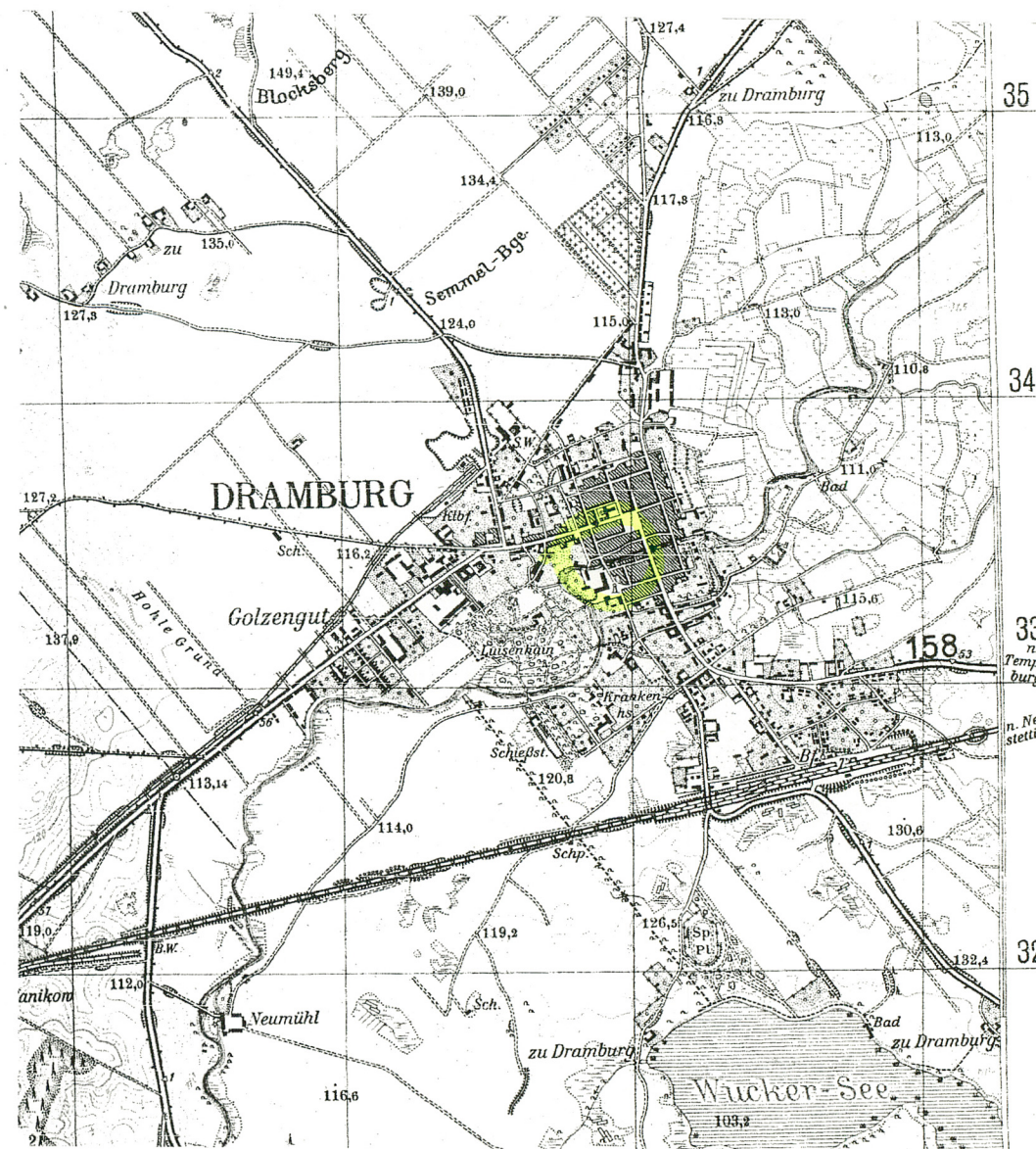
1. Miejscowość	DRAWSKO POMORSKIE	2. Obiekt (nazwa jak w karcie)	3. Zawartość wkładki (nazwa obiektu lub materiału uzupełniającego)
gmina :	loco		
powiat :	Drawsko Pomorskie	Ratusz ob. kamienica	Mapy archiwalne, plan sytuacyjny
województwo :	zachodniopomorskie	ul.Ratuszowa 5	



1889 / 91 r.

Kartę założył : Danuta Horoszko 2004 r.

Miejsce przechowywania negatywów : WUOZ - Delegatura w Koszalinie



1936 r.

1. Miejscowość
gmina :
powiat :
województwo :

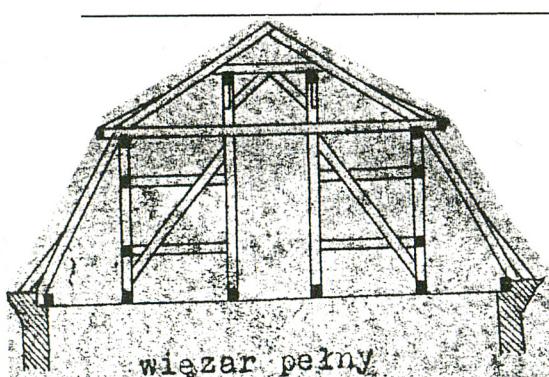
DRAWSKO POMORSKIE
loco
Drawsko Pomorskie
zachodniopomorskie

2. Obiekt (nazwa jak w karcie)

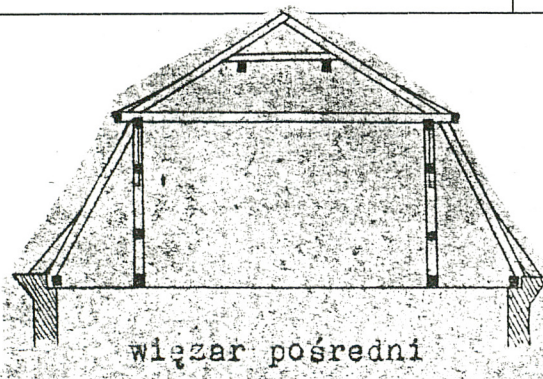
Ratusz ob. kamienica
ul. Ratuszowa 5

3. Zawartość wkładki (nazwa obiektu lub materiału uzupełniającego)

Rzut i archiwalne plany z l. 50. XX w.

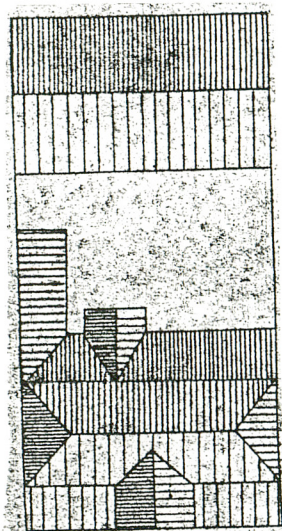


więzar pełny

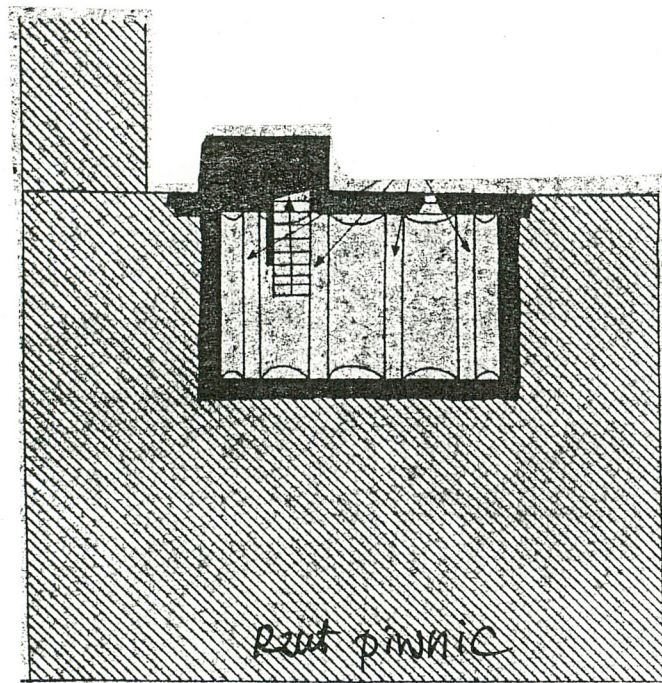


więzar pośredni

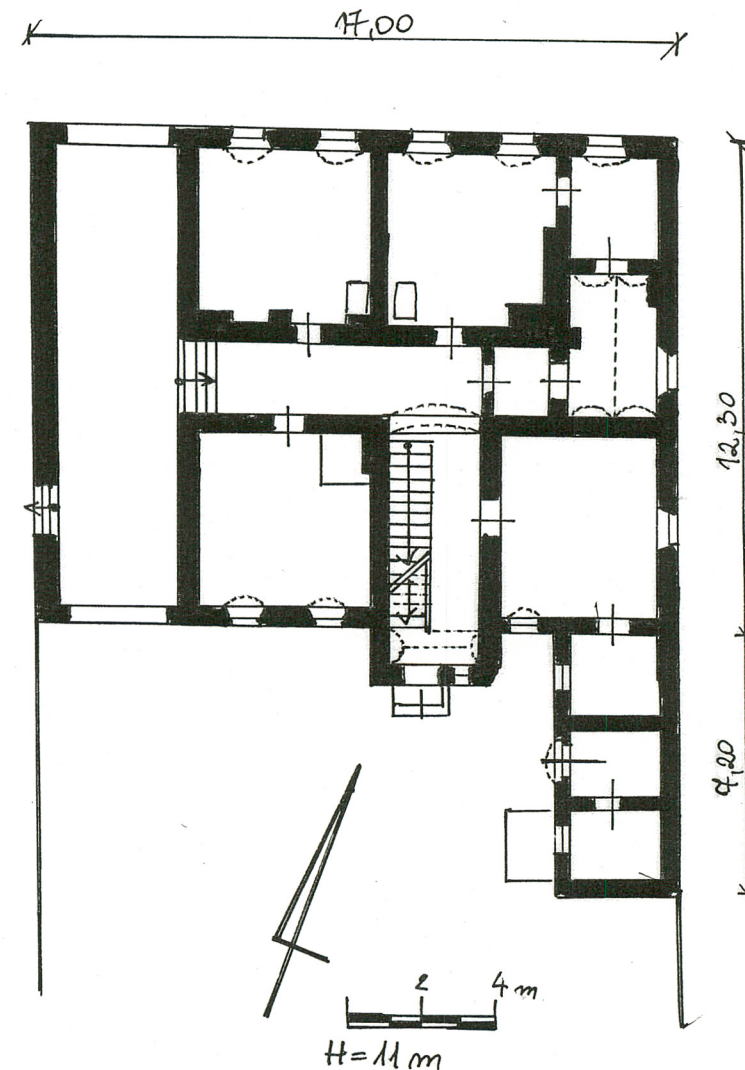
SCHEMATYCZNY PRZEKROJ WIEZBY DACHOWEJ NAD BUDYNKIEM MIESZKALNYM



SCHEMAT PÓŁAGI DACHOWYCH



Rzut piwnic



Kartę założył : Danuta Horoszko 2004 r.

Miejsce przechowywania negatywów : WUOZ - Delegatura w Koszalinie

1. Miejscowość gmina : powiat : województwo :	DRAWSKO POMORSKIE loco Drawsko Pomorskie zachodniopomorskie	2. Obiekt (nazwa jak w karcie) Ratusz ob. dom mieszkalny ul.Ratuszowa 5	3. Zawartość wkładki (nazwa obiektu lub materiału uzupełniającego) Fotografie
--	--	---	---



2



3

Kartę założył : Danuta Horoszko 2004 r.

Miejsce przechowywania negatywów : WUOZ - Delegatura w Koszalinie



4



5



6



7

1. Miejscowość gmina : powiat : województwo :	DRAWSKO POMORSKIE loco Drawsko Pomorskie zachodniopomorskie	2. Obiekt (nazwa jak w karcie) Ratusz ob. dom mieszkalny ul.Ratuszowa 5	3. Zawartość wkładki (nazwa obiektu lub materiału uzupełniającego) Fotografie
--	--	---	---



8



9



10

Kartę założył : Danuta Horoszko 2004 r.

Miejsce przechowywania negatywów : WUOZ - Delegatura w Koszalinie



11



12



13

1. Miejscowość gmina : powiat : województwo :	DRAWSKO POMORSKIE loco Drawsko Pomorskie zachodniopomorskie	2. Obiekt (nazwa jak w karcie) Ratusz ob. dom mieszkalny ul.Ratuszowa 5	3. Zawartość wkładki (nazwa obiektu lub materiału uzupełniającego) Fotografie
--	--	---	---



14



15



16

Kartę założył : Danuta Horoszko 2004 r.

Miejsce przechowywania negatywów : WUOZ - Delegatura w Koszalinie



17



18



19

1. Miejscowość gmina : powiat : województwo :	DRAWSKO POMORSKIE loco Drawsko Pomorskie zachodniopomorskie	2. Obiekt (nazwa jak w karcie) Ratusz ob. dom mieszkalny ul.Ratuszowa 5	3. Zawartość wkładki (nazwa obiektu lub materiału uzupełniającego) Fotografie
--	--	---	---



20



21



22

Kartę założył : Danuta Horoszko 2004 r.

Miejsce przechowywania negatywów : WUOZ - Delegatura w Koszalinie



23

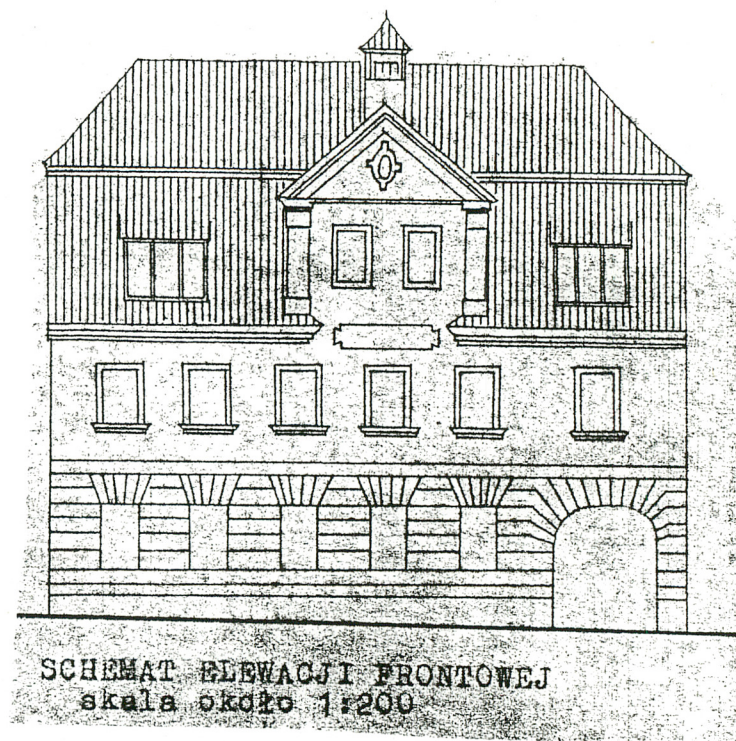


24



25

1. Miejscowość gmina : powiat : województwo :	DRAWSKO POMORSKIE loco Drawsko Pomorskie zachodniopomorskie	2. Obiekt (nazwa jak w karcie) Ratusz ob. kamienica ul.Ratuszowa 5	3. Zawartość wkładki (nazwa obiektu lub materiału uzupełniającego) Archiwalna pocztówka z l. 30. XX w. i plan miasta
--	--	--	--



Kartę założył : Danuta Horoszko 2004 r.

Miejsce przechowywania negatywów : WUOZ - Delegatura w Koszalinie

PROFIL GZYMSU WIEN-
CZĄCZEGO W ELEWACJI FR.

