

1. Obiekt

MURY OBRONNE

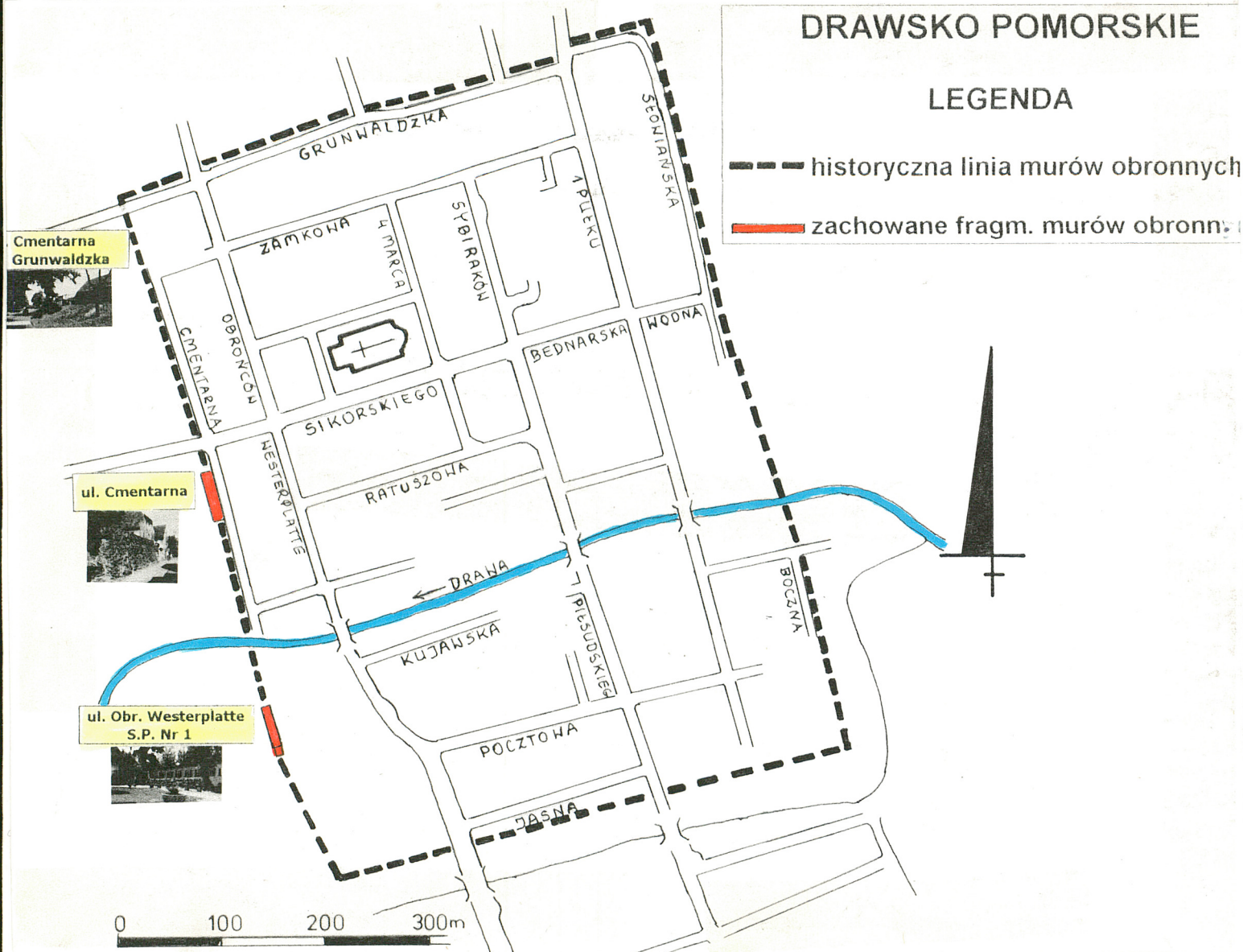
2. Czas powstania

kon. XIII w., poł. XIV w.,
XVI/XVII w.

3. Miejscowość

**DRAWSKO
POMORSKIE**

11. Zdjęcia, rzut, przekrój, sytuacja, orientacja



4. Adres

Drawsko Pomorskie
p-ta 74-200
ul. Cmentarna i Obr. Westerplatte

nr działki 268/1, 281

nr hipoteczny

5. Przynależność administracyjna

województwo zachodniopomorskie

powiat Drawsko Pomorskie

gmina Drawsko Pomorskie

6. Poprzednie nazwy miejscowości

Dramburg (do 1945 r.)

7. Przynależność administracyjna
przed 1 VI 1975 r.

województwo koszalińskie

powiat Drawsko Pomorskie

8. Właściciel i jego adres

Urząd Miasta i Gminy
ul. Sikorskiego 41
78-500 Pyrzyce

9. Użytkownik i jego adres

j.w.

10. Rejestr zabytków

Nr 383 data 14.04.1964 r.

12. Autorzy, historia obiektu, określenie stylu

Od X w. **Drawsko** było słowiańskim grodem obronnym, ulokowanym w zakolu rzeki Drawy, strzegącym szlak solny do Kołobrzegu; zniszczone w 2 poł. XIII w. przez Brandenburczyków.

08.031297 r. margrabiowie brandenburscy Otton IV i Konrad I nadali Drawsku prawa miejskie i przekazali rodzinie Goltzów; lokacja objęła teren podgrodzia lub wsi służebnej.

W latach 1336-44 miasto zostało zwolnione z podatków, w owym czasie w posiadaniu von Wedlów, a następnie w dobrach cesarskich.

W latach 1402-54 Drawsko znajdowało się pod panowaniem Krzyżaków; w 1454 r. przejęte przez von Ostenów ze Świdwina. Od XVI w. datuje się rozwój gospodarczy miasta, natomiast w XVII w. zniszczone przez pożary, zarazy, wojny, najazdy lisowczyków.

Od 1679 r. Drawsko stało się – na ok. 200 lat – miastem garnizonowym; w 1701 r. włączone do Prus, rozbudowane w czasach Wielkiego Elektora, zniszczone w trakcie wojny 7-letniej.

Od poł. XIX w. nastąpił rozwój miasta, co wynikało ze zmian prawno-administracyjnych, zdynamizowany od I. 30-tych XX w.; w czasie II wojny światowej miasto zniszczone w 80 %.

Pierwotne **grodzisko** słowiańskie miało kształt pierścieniowaty, otoczone drewnianą palisadą, wałem i fosą.

Lokacja miasta (1297 r.) objęła obszar poza w/opisanym grodziskiem, na terenie podgrodzia lub wsi służebnej. w centralnym miejscu, po prawej stronie rzeki, wytyczono rynek. Od pocz. XIV w. przystąpiono do budowy nowych **fortyfikacji miejskich**.

Pierwsze opisy Drawska pochodzą z 1350 r., kiedy to uzyskało rozwinięty układ urbanistyczny. W poł. XIV w. miasto rozwinęło się w kierunku południowym, na lewy brzeg Drawy, gdzie utworzono tzw. Nowe miasto, które nie stanowiło c.d. wkładka nr 1

13. Opis (sytuacja, materiał i konstrukcja, rzut, bryła, elewacje, wnętrza, wyposażenie, instalacje)

Orientacja

Drawsko Pomorskie to stosunkowo duże miasto gminne i powiatowe, położone pośrodku woj. zachodniopomorskiego, oddalone ok. 90 km na wschód od Szczecina i ok. 75 km na pld.-zachód od Koszalina. Miasto ulokowane na Pojezierzu Drawskim, po obu stronach rzeki Drawa.

W Drawsku krzyżują się drogi wojewódzkie w kierunku: Kołobrzegu, Łobza, Stargard Szcz., Kalisz Pom., Czaplinek; linia kolejowa na trasie Runowo Pomorskie – Świdwin.

Sytuacja

Drawsko założone zostały na planie regularnego prostokąta, rozplanowanego na osi N – S, o wym. ok. 500 x 370 m, przecięte - w układzie równoleżnikowym - rzeką Drawą. Pierwotnie mury miejskie otaczały w całości średniowieczne miasto i rozplanowane były na obwodzie ok. 1720 m, otoczone zewnętrznym, podwójnym systemem fos i wałów. Obecnie mury miejskie zachowane są w stanie szczątkowym, stanowią zaledwie 0,025 % pierwotnego obwodu. Pozostałości murów miejskich znajdują się przy ul. Cmentarnej, na wysokości dawnej Bramy Wysokiej (dz. geod. nr 268/1) oraz na dziedzińcu Szkoły Podstawowej Nr 1, przy ul. Obr. Westerplatte (dz. geod. nr 281), zaś przyziemie dawnej baszty narożnej (ul. Grunwaldzka – Cmentarna) są nieczytelne.

Mury obronne:

Analiza historyczno-architektoniczna

Z uwagi na szczątkowo zachowane mury miejskie, wskazany będzie opis fortyfikacji w ujęciu historycznym, w oparciu przekazy źródłowe, ikonograficzne i kartograficzne.

Wg. opisu miasta z 1350 r. miasto miało kształt regularnego prostokąta, z prostokątnym rynkiem i szachownicowym układem ulic. Mury wzniesiono z kamienia i cegły, z czterema wieżami obronnymi oraz dwiema (kamiennymi) bramami: Wysoka (zachodnia) i Niska (południowa).

W poł. XVI w. (patrz rycina Meriana) fortyfikacje miejskie stanowiły całościowo zachowany kompleks umocnień, złożony z murów (z basztami i bramami), dwóch ciągów fos i wałów.

M u r y: ciąg północny – broniony był przez 6 baszt otwartych i Bramę Nową; ciąg wschodni – przerwany nurtem rzeki, broniony przez 11 baszt otwartych; ciąg południowy – złożony z 8 baszt i Bramy Niskiej; ciąg zachodni – posiadał od 10 do 12 baszt otwartych oraz Bramę Wysoką; mury o grubości 1–1,9 m, z wewnętrznymi (drewnianymi) pomostami bojowymi; narożniki murów wznaczały wieże narożne, założone na rzucie kwadratu.

B r a m y: Wysoka (przy skrzyżowaniu d. ul. Rynkowej i Przymurnej), Niska (przy skrzyżowaniu d. ul. Młyńskiej i Przymurnej), Nowa (przy skrzyżowaniu ul. Budowlanej i Przymurnej); były to bramy szczytowe, z bogatą (wertykalną) dekoracją szczytów.

B a s z t y o t w a r t e: rozmieszczone co 28 – 32 m, o wysokości 14 - 15 m, czworoboczne, wysunięte nieznacznie z lica murów, otwarte od strony miasta, zwieńczone ostrołukowymi blendami; baszty pełniły funkcję wzmocnionych punktów ogniowych, ze strzelcami na kilku poziomach.

W i e ż e o b s e r w a c y j n e: dwie, założone na planie koła, z ostrołuczными blendami, zwieńczone stożkowymi hełmami; wieża pld.-wschodnia była dwuczłonowa.

F o s y: podwójny układ fos, z drewnianą palisadą od strony murów i obłożone darnią w obrębie dolnego pierścienia; fosy północne zasilane były przez rzekę Drawę, a południowe przez przekopany kanał, który łączył się z głównym nurtem rzeki. c.d. wkładka nr 2

14. Kubatura	15. Powierzchnia zabudowy ok. 36 m - w dwóch odcinkach	16. Przeznaczenie pierwotne mury obronne	17. Użytkowanie obecne nieużytkowane
18. Prace budowlane i konserwatorskie, ich przebieg i dokumentacja (po 1945 r.) Brak danych. Na podstawie wizji lokalnej można stwierdzić, że po 1945 r. zachowane obecnie fragmenty murów były uzupełniane, spoinowane.		20. Najpilniejsze postulaty konserwatorskie Fragmenty murów obronnych w Drawsku stanowią jedno z nielicznych reliktyw średniowiecznej struktury zabudowy miasta. Ewidencjonowane mury miejskie są wpisane do rejestru zabytków (nr 383, z 14.04.1964 r.) i podlegają prawnej ochronie konserwatorskiej. Bezwzględnej ochronie podlegają oba fragmenty kamiennych murów obronnych, z zaleceniem zachowania historycznej faktury. Wskazana jest także ochrona zachowanych fragmentów dawnych fos i wałów (np. w północnej części ul. Cmentarnej oraz kanału wodnego, który stanowił pierwotnie fragment południowego ciągu fos). Należy rozważyć możliwość pełnej rekonstrukcji zachowanych fragmentów muru, tj. do pierwotnej wysokości, z wewnętrznymi gankami drewnianymi - np. na terenie szkoły, jako element o charakterze muzealnym. Przy murach można ustawić tablice informacyjne, z podstawowymi danymi historycznymi o mieście i średniowiecznych fortyfikacjach.	
19. Stan zachowania (fundamenty, ściany zewnętrzne, sklepienia, stropy, konstrukcje i pokrycie dachu, wyposażenie i instalacje) Z pierwotnego obwodu fortyfikacji obronnych zachowało się tylko 0,025 % murów miejskich i to w dwóch, niekompletnych odcinkach. Ogólny stan techniczny należy określić jako zadawalający; konstrukcje stabilne, na bieżąco remontowane. Zatarciu uległo przyziemie baszty w płn.-zachodnim narożniku murów miejskich.			

21. Akta archiwalne, źródła kartograficzne i ikonograficzne (rodzaj, nr i miejsce przechowywania)
Mapa sztabowa m. Drawsko (niem Dramburg) z l. 30-tych XX w. – kserokopia ze zbiorów BDZ w Szczecinie.

Plan m. Drawsko z 1945 r. – kserokopia z: K. Ruprecht, Der Landkreis Dramburg, Eine Dokumentation, Chronik für Heimat-freunde, 1976.

Widok miasta wg. Meriana (1650 r.), wg. Petzolda (1710-15), wg. Rieve (1842 r.), rekonstrukcja planu miasta (1724 r.), projekt odbudowy murów miejskich (1916 r.), - kserokopia z: Drawsko Pomorskie 1297 – 1997. Studia z dziejów miasta (pod red. B. Polaka), Koszalin Drawsko Pom. 1997.

22. Bibliografia

F. R. Barran, Städte-Atlas Pommern, Rautenberg 1989.

H. Berghaus, Landbuch des Herzogthums Pommern und des Fürstenhaus Rügen, Th. II. Bd. VII, Berlin 1874.

Drawsko Pomorskie 1297 – 1997. Studia z dziejów miasta (pod red. B. Polaka), Koszalin Drawsko Pom. 1997.

Handbuch des Grundbesitzes im Deutschen Reiche, T. I, Berlin 1884.

J. Hinz, Pommern Wegweiser durch unvergessens Land, Mannheim 1988;
tenże, Pommern Wegweiser, Würzburg 1992.

J. Kohte, Die Bau und Kunstdenkmäler des Regierungsbezirks Köslin, Bd. III, Stettin 1934.

K. Ruprecht, Der Landkreis Dramburg, Eine Dokumentation, Chronik für Heimat-freunde, 1976.

23. Uwagi różne

24. Opracował: (imię, nazwisko, data, podpis)

tekst **mgr Waldemar Witek, BSiDK Sz-n, 07.2002 r.**

plany, rysunki **mgr Waldemar Witek, BSiDK Sz-n, 07.2002 r.**

zdjęcia, fotogr. **mgr Waldemar Witek, BSiDK Sz-n, 07.2002 r.**

miejsce przechowywania negatywów **WOSOZ w Szczecinie**

**KARTA PO WYPEŁNIENIU PODLEGA OCHRONIE NA PODSTAWIE PRZEPISÓW
PRAWA AUTORSKIEGO**

25. Adnotacje o inspekcjach, informacje o zmianach
(daty, imiona i nazwiska wypełniających)

26. Załączniki

5 wkładek szczegółowych

1. Miejscowość DRAWSKO	4. Obiekt (nazwa jak w karcie) MURY OBRONNE	5. Zawartość wkładki: tekst, foto
2. Gmina Drawsko Pomorskie		
3. Województwo zachodniopomorskie		

c.d. rubr. nr 12

oddzielnej kompozycji urbanistycznej lecz kontynuację planu pierwotnego. Cały układ urbanistyczny miał kształt regularnego prostokąta, z również prostokątnym rynkiem i szachownicowym układem ulic. Nowe **mury miejskie** wytyczono szerzej (z większym rozmachem) w stosunku do pierwotnych obwarowań, objęły większy obszar miasta. Mury wzniesiono z kamienia i cegły, w części zachodniej i południowej wybudowano dwie, kamienne bramy (Wysoka i Niska), a po obwodzie murów umieszczono także 4 wieże obronne. Pierścień murów otoczono również wałami i fosami, które zasilala rzeka Drawa, a w części południowej kanał, przekopany w poł. XIV w.

W 2 poł. XVI i na pocz. XVII w. wybudowano 2 wieże oraz 8 tzw. „wikhauzów” (czworoboczne baszty zatokowe, wysunięte z lica muru i otwarte od strony miasta), które stanowiły mieszkania dla strażników miejskich.

W 1 poł. XVII w. mury miejskie zostały gruntownie odnowione i wzmocnione (w tym bramy miejskie, które być może poprzedzono przedbramami); wzniesiono także Nową bramę (w części północnej). Ponadto wykopano 2 fosy (na dwóch poziomach lekko profilowanej skarpy), które z kolei broniły wały ziemne, a pomiędzy pierścieniem murów i pierwszą fosą znajdowała się drewniana palisada. Przez odpowiednie ukształtowanie jednego z ramion Drawy i przekopanie w/w/ kanału oraz system licznych śluz uzyskano możliwość szybkiego wypełnienia fos wodą. W owym czasie „wikhauzy” poddane zostały modernizacji, tj. zamknięto je ścianami tylnymi, nakryto dachami, a na górnej kondygnacji wykonano otwory strzelnicze. Z kolei baszty zostały przejęte przez poszczególne cechy, odpowiedzialne za obronę miasta.

Już na pocz. XVIII w. mury miejskie miały liczne ubytki (być może w wyniku działań wojennych), które uzupełniano prowizorycznymi zabezpieczeniami (płoty), zaś pełne odtworzenie nie miało sensu militarnego, w związku ze zmieniającą się taktyką wojenną.

Większą część murów – liczących pierwotnie 1720 m – rozebrano w XVIII i na pocz. XIX w.

Jeszcze w poł. XIX w. zachowały się resztki Bramy Nowej, przyziemie Bramy Niskiej, fragmenty murów w zachodniej i południowej części miasta oraz fosy z wałami w pobliżu starego cmentarza.

W I. 80-tych XIX w. wyburzono bramy oraz znaczne fragmenty murów.

W 1916 r. powstał projekt odbudowy i rewaloryzacji zachowanych fragmentów murów, tj. zabezpieczenie istniejącej substancji, uzupełnienie ubytków oraz budowa drewnianych ganków obronnych.

Po 1945 r. z pierwotnych obwarowań miejskich zachowały się: fragment cylindrycznej baszty w narożniku płn.-zachodnim, fragmenty murów w pobliżu Bramy Wysokiej i na podwórzu szkolnym oraz niewielki fragment w ciągu południowym.

cd. rubr. nr 13

W a ł y z i e m n e: część północna miała podwójne wały, natomiast w części południowej układ zróżnicowany – we wschodniej partii wał wewnętrzny był wytyczony między przekopany kanałem, a wewnętrzną fosą, w narożniku płd.-zachodnim występował tylko jeden wał.

Wg. ryciny Petzolda z lat 1710-15 mury miejskie znajdowały się w gorszym stanie, z licznymi wyburzeniami, w które wstawiono prowizoryczne płoty (palisady); brak również baszt narożnych.

Na rycinie Rieve z 1842 r. widoczny jest jedynie południowy fragment miasta, z zachowanym fragmentem Bramy Niskiej, tj. kamienne przyziemie z ostrołukowym przejazdem, bez nadbudowy i szczytów.

c.d. wkładka nr 2

Wkładkę założył: **mgr W. Witek, 07.2002 r.**

Miejsce przechowywania negatywów: **WOSoz w Szczecinie**

Wzór ODZ



1.



2.



3.



4.

1. Miejscowość DRAWSKO	4. Obiekt (nazwa jak w karcie) MURY OBRONNE	5. Zawartość wkładki: tekst, foto
2. Gmina Drawsko Pomorskie		
3. Województwo zachodniopomorskie		

c.d. rubr. nr 13**Opis współczesny**1/ Mury przy ul. Cmentarnej (dz. geod. nr 268/1), fot. 1-6

Fragment muru przy ul. Cmentarnej, oddalony ok. 12 m od skrzyżowania z ul. Sikorskiego; pierwotny odcinek między Brama Wysoka a pierwszą basztą otwarta (czatownią). Mur wytyczony na odcinku 16,5 m, o wysokości 320 cm od strony ulicy i ok. 540 cm od strony zewnętrznej (od podwórka), o przekroju w przyziemiu ok. 120 cm, a u wierzchołka ok. 60 cm. Mur wykonany z kamieni narzutowych i okrzesków, o wątku cyklopowym, z wtórnymi uzupełnieniami i cementową zaprawą na wierzchołku. Narożnik południowy opracowany cegła ceramiczną, gotycką, o wym. 28,5 x 13 x 8,5 cm (być może pozostałość po ścianie baszty otwartej).

2/ Mur na dziedzińcu Szkoły Podstawowej Nr 1 (dz. geod. nr 281), fot. 7-10

Fragment muru przy ul. Obr. Westerplatte, na dziedzińcu Szkoły Podstawowej Nr 1, oddalony ok. 55 m na południe od rzeki Drawy; pierwotny odcinek między dwiema czatowniami (basztami otwartymi). Mur wytyczony na odcinku 19 m, o wysokości od 60 do 170 cm (obecnie ma formę zbliżoną do murku oporowego), o przekroju w przyziemiu ok. 170 cm, a u wierzchołka ok. 90 cm. Mur wykonany z kamienia polnego, z licznymi przemurówkami i wtórnymi spoinami; wierzchołek ze szlichtą betonową.

3/ Fosy i wały

Z pierwotnych obwarowań ziemnych i wodnych zachowany jest średniowieczny kanał, po południowej stronie rzeki Drawy, wzdłuż ul. Bocznej, Kupieckiej i Jasnej (fot. 12-13) oraz zarys obwałowań i koryta fosy (ob. planty) po zachodniej stronie ul. Cmentarnej.

Spis planów i widoków

- A. Panorama miasta z 1650 r. wg. Meriana – widok od południa
- B. Panorama miasta z 1710-15 r. wg. Petzolda - widok od południa
- C. Plan miasta z 1724 r z fortyfikacjami i zabudową (rekonstrukcja)
- D. Południowy fragment miasta z 1842 r. – wg. ryciny Rieve
- E. Projekt odbudowy murów miejskich z 1916 r.
- F. Mapa sztabowa Drawska z l. 30-tych XX w.
- G. Plan miasta z l. 40-tych XX w.
- H. Współczesny plan miasta

c.d. wkładka nr 3

Wkładkę założył: **mgr W. Witek, 07.2002 r.**

Miejsce przechowywania negatywów: **WOSOZ w Szczecinie**

Wzór ODZ



5.



7.



6.



8.

1. Miejscowość DRAWSKO	4. Obiekt (nazwa jak w karcie) MURY OBRONNE	5. Zawartość wkładki: spis foto, foto
2. Gmina Drawsko Pomorskie		
3. Województwo zachodniopomorskie		

Spis fotografii:

1. ul. Cmentarna - widok ogólny od południa
2. - II - - widok od wschodu
3. - II - - widok od północy
4. - II - - widok od płd.-zachodu (od podwórka)
5. - II - - widok od zachodu (od podwórka)
6. - II - - narożnik południowy
7. Sz. Pod. Nr 1 - widok od płn.-wschodu
8. - II - - widok od płd.-wschodu
9. - II - - widok od płn.-zachodu
10. - II - - widok od płd.-zachodu
11. ul. Cmentarna - dawna fosa, widok w kierunku nieistniejącej baszty północnej (narożnej)
12. Kanał wodny (dawna fosa) przy ul. Bocznej
13. Kanał wodny (dawna fosa) przy ul. Kupieckiej, widok z mostu w kierunku wschodnim



Wkładkę założył: mgr W. Witek, 07.2002 r.

9.



10.



11.



13.



12.

1. Miejscowość **DRAWSKO**
 2. Gmina **Drawsko**
 3. Województwo **zachodniopomorskie**

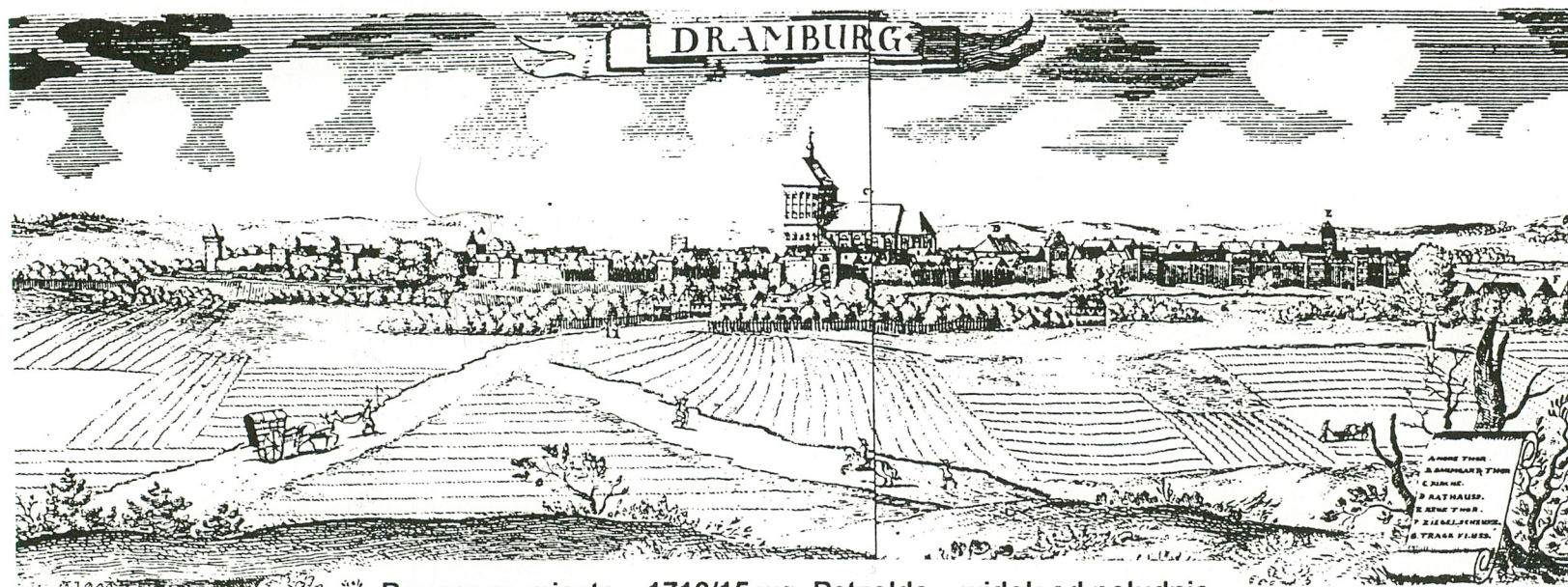
4. Obiekt (nazwa jak w karcie)
MURY OBRONNE

5. Zawartość wkładki:
historyczne widoki i plany miasta



Panorama miasta z ok. 1650 r. wg. Meriana – widok od południa

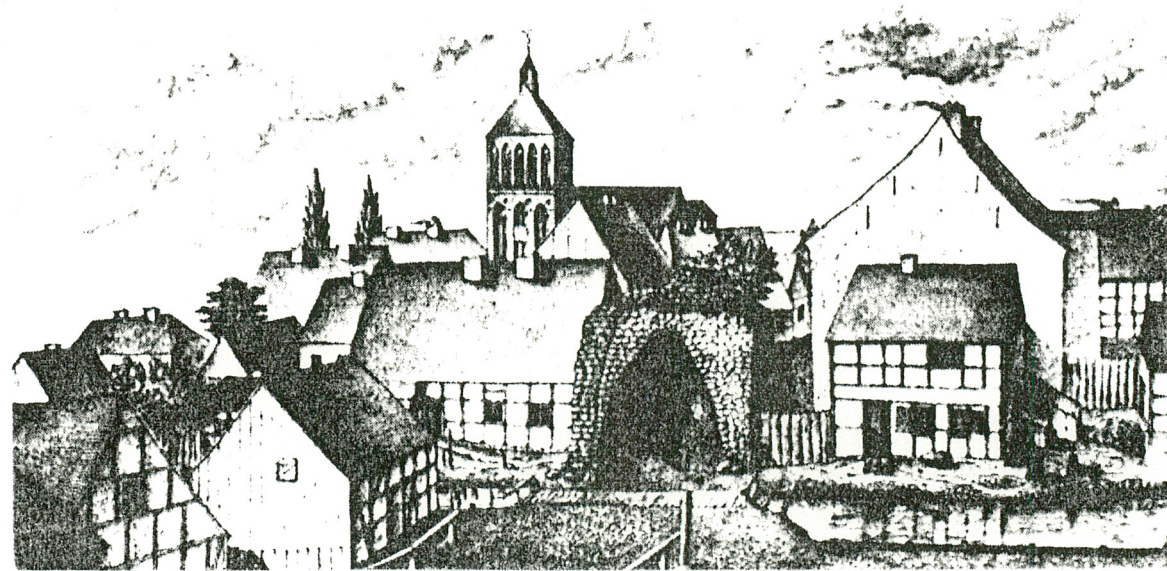
A/



Panorama miasta z 1710/15 wg. Petzolda – widok od południa

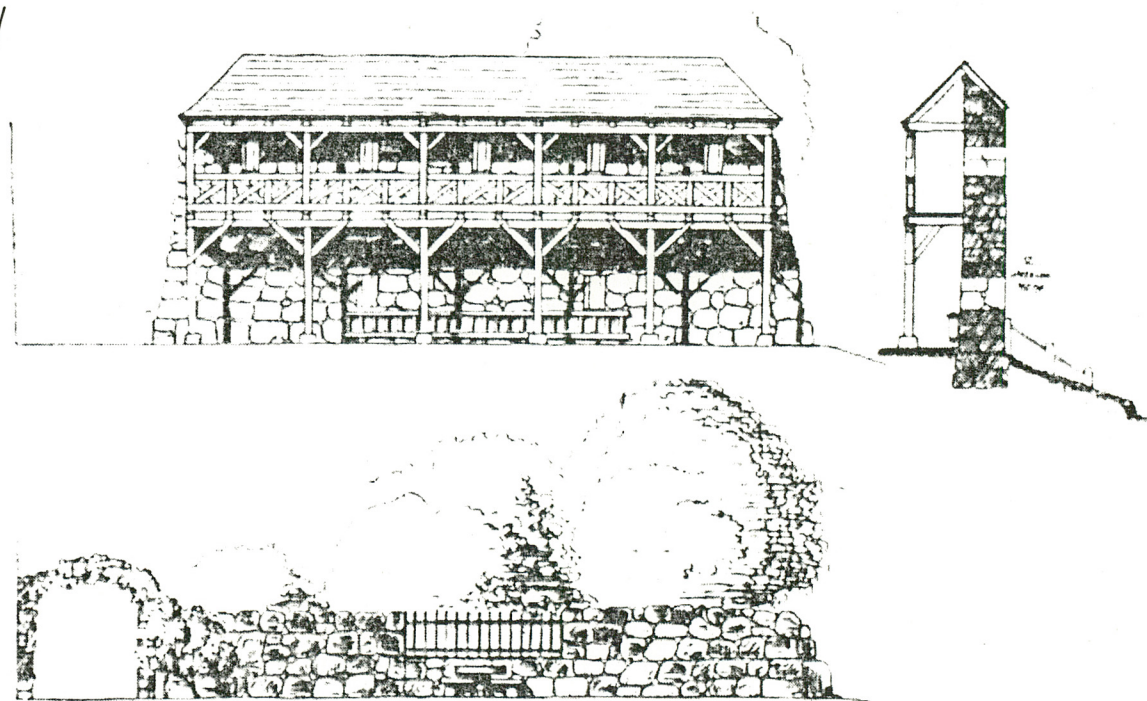
B

D/



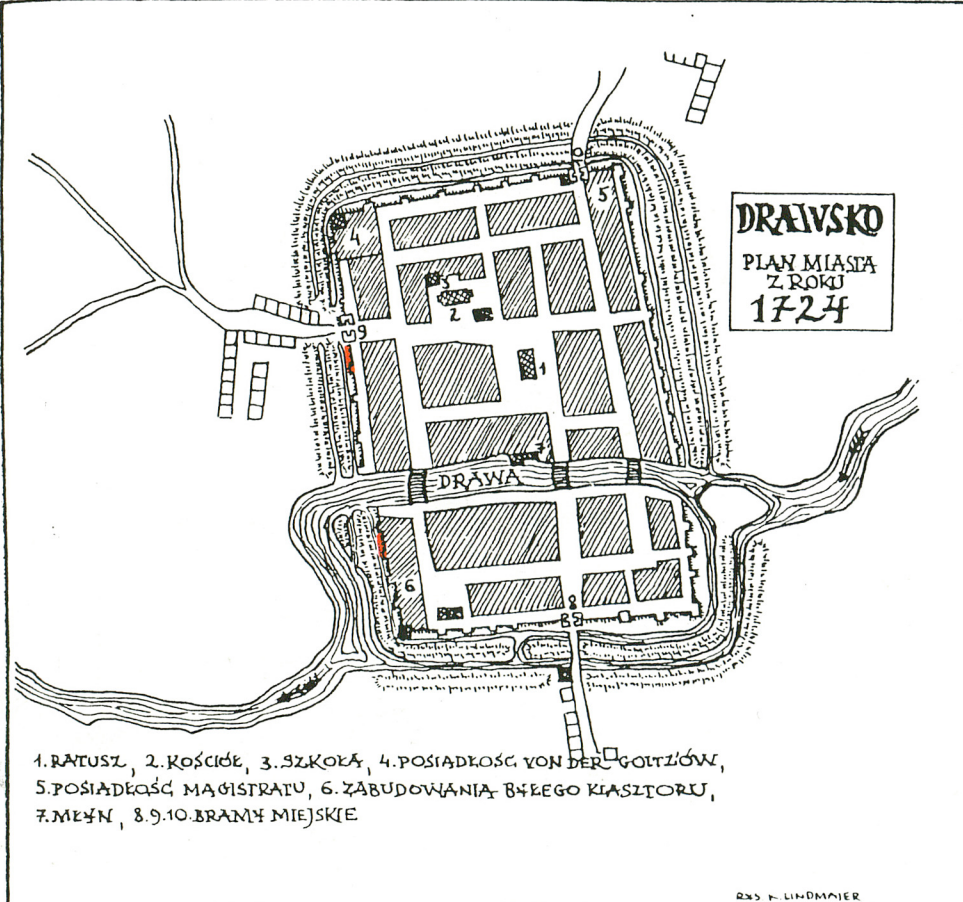
Południowy fragment miasta (z Bramą Niską) z 1842 r. – wg. ryciny Rieve

E/



Projekt odbudowy murów miejskich - z 1916 r.

C/



Plan miasta 1724 r. z fortyfikacjami i zabudową

1. Miejscowość **DRAWSKO**

2. Gmina **Drawsko**

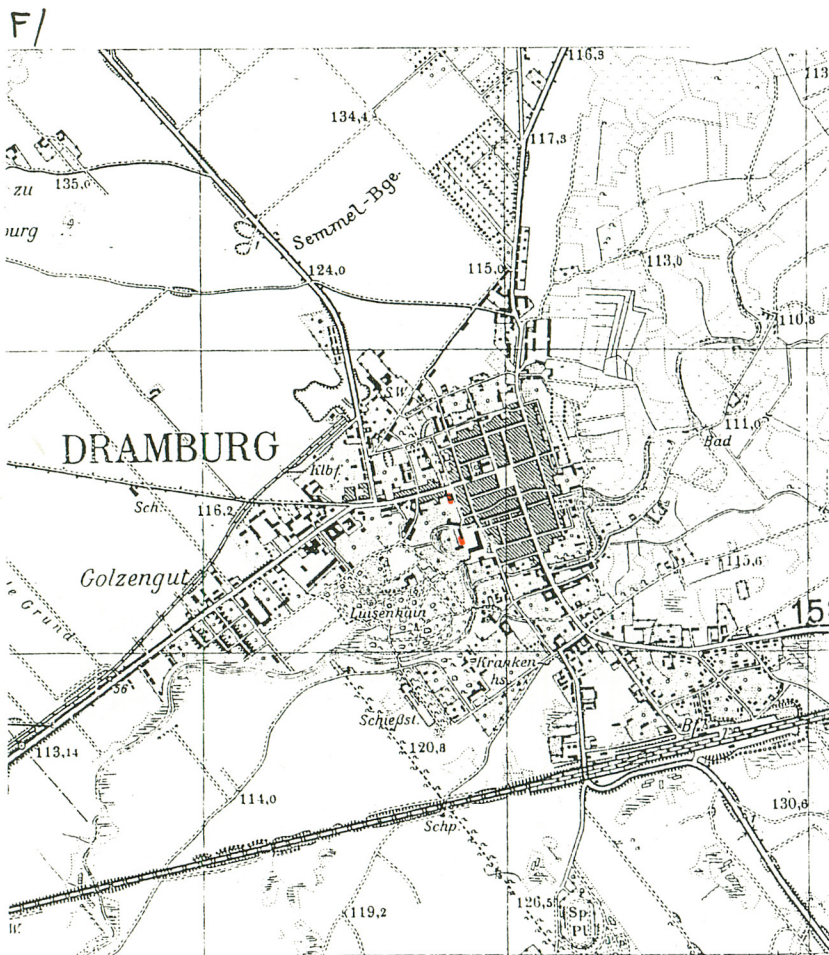
3. Województwo **zachodniopomorskie**

4. Obiekt (nazwa jak w karcie)

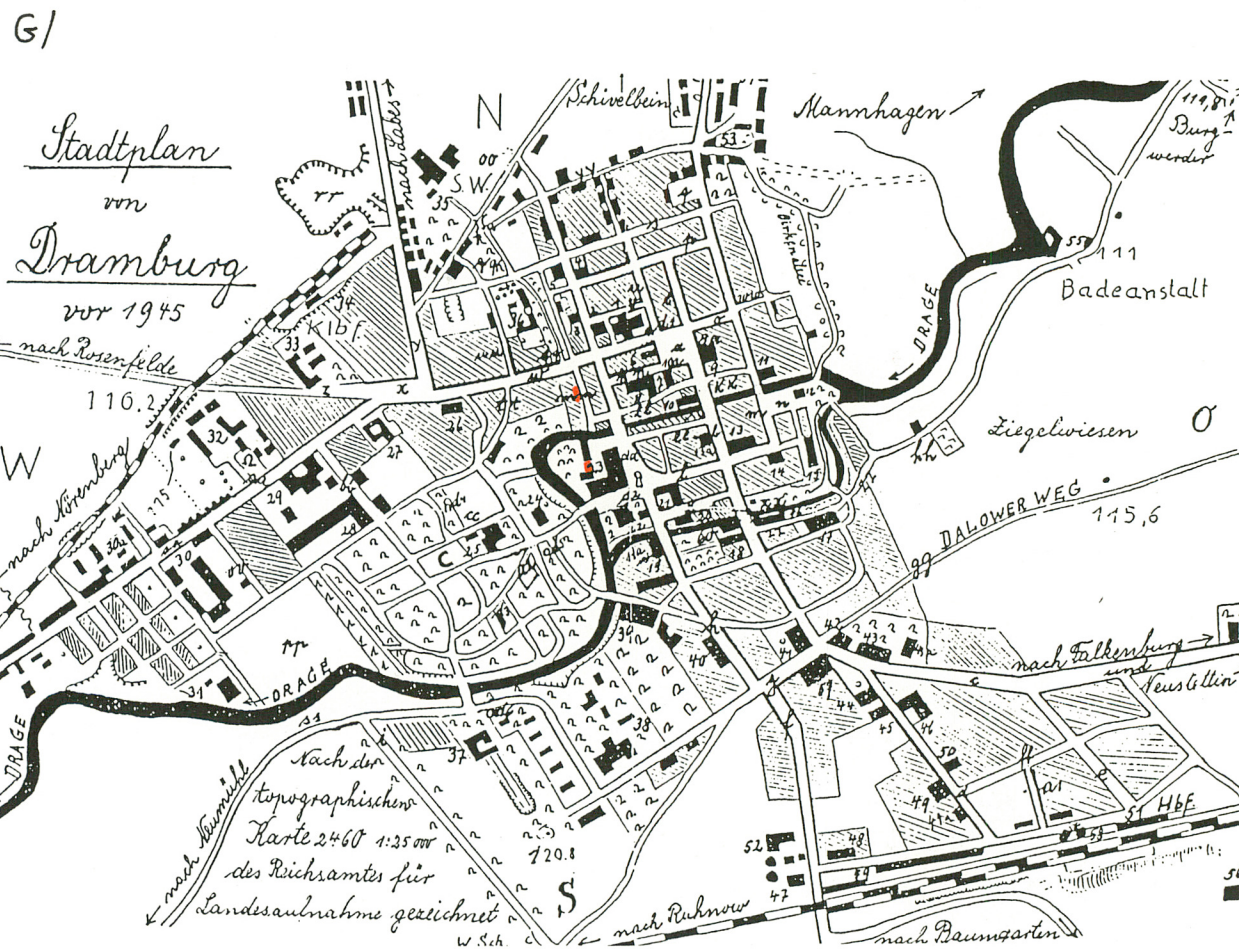
MURY OBRONNE

5. Zawartość wkładki:

historyczne widoki i plany miasta



Mapa sztabowa Drawska z l. 30-tych XIX w.



Plan miasta z l. 40-tych XX w.

'eryka Chopina