

A B C D E F G H I J K L Ł M N O P R S T U V W X Y Z

Nr 2138

1. Obiekt

PLEBANIA

2. Czas powstania

XVIII w.

3. Miejscowość

DRAWSKO POM.

4. Adres **78-500 Drawsko Pom.
ul. Obrońców Westerplatte 35**

nr działki
nr hipoteczny

ul. Bohaterów Westerplatte 35

5. Przynależność administracyjna

województwo **zachodniopomorskie**

gmina **Drawsko Pom.**

6. Poprzednie nazwy miejscowości

Dramburg (do 1945 r.)

7. Przynależność administracyjna
przed 1 VI 1975 r.

województwo **koszalińskie**

powiat **Drawsko Pom.**

8. Właściciel i jego adres
**Parafia rzym.-kat.
p.w. Zmartwychwstania Pańskiego
78-500 Drawsko Pom., ul. Obr. Westerplatte 35**

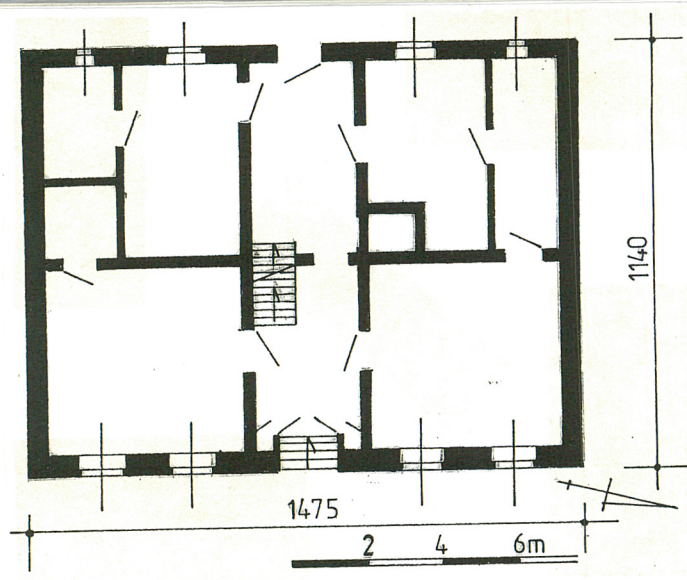
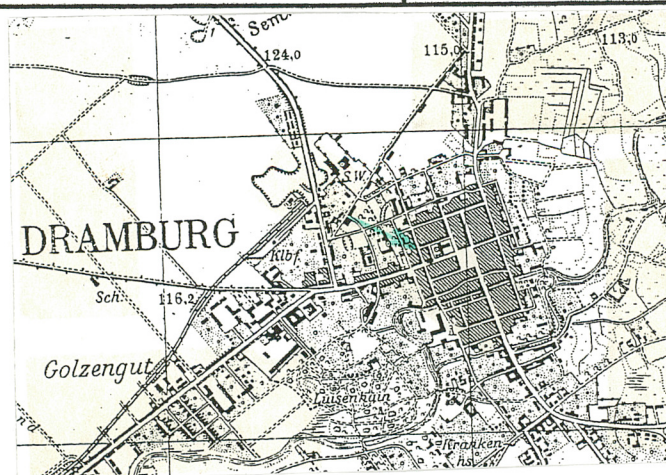
9. Użytkownik i jego adres
**Parafia rzym.-kat.
p.w. Zmartwychwstania Pańskiego
78-500 Drawsko Pom., ul. Obr. Westerplatte 3**

10. Rejestr zabytków

Nr 623

data 4. 08. 1967 r.

A-1990



12. Autorzy, historia obiektu, określenie stylu

Drawsko Pomorskie wzmiankowane zostało w źródłach historycznych po raz pierwszy w 1254 r.: w 1297 r. otrzymało prawa miejskie. Początkowo miasto związane było z rodzinami von Goltz i von Wedel. W 1341 r. patronat nad miejscowym kościołem otrzymały cysterki z Recza. W 1351 r. w Drawsku powstał klasztor franciszkański. W 1515 r. miasto otrzymało nową regulację administracyjną. Od 1537 r. tutejszy kościół gotycki z XIV w. przeszedł w ręce protestantów. Miasto wielokrotnie niszczone było przez pożary (m. in. w 1534, 1620, 1638, 1664, 1696, 1761, 1795 r.). W latach 1729 - 1809 r. Drawsko było miastem garnizonowym. Liczba ludności: 1801 r. - 1558, 1816 r. - 1808, 1831 r. - 2337, 11841 - 3413, 1861 r - 4487, 1875 r. - 5626, 1910 r. - 6260, 1933 r. - 7301. Datowanie opisywanej plebanii z uwagi na brak jednoznacznych przekazów źródłowych w tej sprawie należy oprzeć na cechach formalnych obiektu. Forma architektoniczna obiektu zatarta została w trakcie jego remontu w latach 60-tych XX w., stąd też wyznacznikami mogą być jedynie cechy budulca i warsztatu budowlanego. Na ich podstawie stwierdzić można, że plebania jest obiektem XVIII-wiecznym. W sensie formalnym jest to obiekt szerokofrontowy, dwukondygnacyjny, znajdujący - w zakresie ukształtowania bryły i rozplanowaniu wnętrza - liczne analogie w zabudowie miast pomorskich.

13. Opis (sytuacja, materiał i konstrukcja, rzut, bryła, elewacje, wnętrza, wyposażenie, instalacje)

Orientacja

Drawsko Pom. to ok. 9,5-tysięczne miasto powiatowe położone nad Drawą w północno-wschodniej części woj. zachodniopomorskiego, przy skrzyżowaniu dróg Łobez - Kalisz Pom. i Połczyn Zdr. - Węgorzyno. Miasto leży na obszarze Pojezierza Drawskiego. Historyczny układ urbanistyczny zajmuje wschodnią część współczesnego miasta; w XIX i XX w. Drawsko rozbudowało się w kierunkach zachodnim i południowym.

Sytuacja

Plebania położona jest w zachodniej części historycznego układu urbanistycznego, po zachodniej stronie skrzyżowaniu ul. Kilińskiego i Obr. Westerplatte, w odległości ca 100 m na zachód od kościoła parafialnego. Działka siedliskowa prostokątna (ca 16 x 50 m), zwrócona węższym bokiem w kierunku ul. Obr. Westerplatte. Wjazd na teren podwórza przez dwuskrzydłową bramę, usytuowaną bezpośrednio po południowej stronie plebanii, ustawionej na froncie siedliska. Od strony zachodniej podwórze ogranicza murowany budynek gospodarczy (pocz. XX w.), a od południowo-zachodniej niewielki współczesny garaż i mur ceglany. Północna ściana szczytowa plebanii styka się z sąsiednią kamieniczką nr 37.

Materiał, technika, konstrukcja

Posadowienie - obiekt osadzony jest na kamiennych ławach fundamentowych (poziom zagłębienia w grunt nierozpoznany z uwagi na konieczność wykonania stosownych odkrywek). Cokół (wys. 50-70 cm ponad poziom gruntu) murowany z kamieni na zaprawie wapiennej, zwieńczony jedną główkową warstwą cegieł i wyprawiony nakrapianym tynkiem cementowo-wapiennym.

Ściany obwodowe murowane z cegły ceramicznej (wym. 28-30 x 13 x 6,5 cm) na zaprawie wapiennej; wiązania muru wozówkowo-główkowe, krzyżowe. Elewacje obiektu wyprawione nakrapianym tynkiem wapienno-cementowym. Ściany działowe murowane z cegły, wyprawione gładkimi tynkami wapiennymi i bielone farbami wapienno-klejowymi; w sieni i klatce schodowej lamperie z farby olejnej do wysokości ca 140 cm.

Wieżba dachowa krokwiowo-jętkowa z obustronną podporą stolcową; stopy krokwi osadzone na murlatach. Stojce podpór stolcowych ustawione na podciągach belek stropowych. Do dolnych części krokwi nabite przypustnice o długości ca 200 cm. Elementy więźby dachowej obrobione „od topora”; przekroje materiału użytego do konstrukcji dość znaczne: krokwie - 18 x 21 cm, płatwie 18 x 23 cm, stojce - 19 x 22 cm. Połączenia ciesielskie wzmocnione kołkowaniem.

Pokrycie dachu stanowi cementowa dachówka zakładkowa; kalenica wyłożona cementowymi gąsiorami. Krawędzie połaci dachowych zabezpieczone orynnowaniem, wykonanym z blachy ocynkowanej.

Okna - otwory okienne w kształcie stojących prostokątów (stosunek szerokości do wysokości jak ca 1 : 2). Osadzone są tutaj czteroskrzydłowe okna skrzynkowe, dzielone profilowanymi ślēmionami.

c.d. wkładka nr 1

<p>14. Kubatura ok. 1350 m³</p>	<p>15. Powierzchnia użytkowa ok. 240 m²</p>	<p>16. Przeznaczenie pierwotne plebania</p>	<p>17. Użytkowanie obecne plebania</p>
<p>18. Prace budowlane i konserwatorskie, ich przebieg i dokumentacja (po 1945 r.)</p> <p>W latach 60-tych XX w. przeprowadzono remont kapitalny obiektu, w trakcie którego zlikwidowano klasycystyczny wystrój fasady. W latach 70-tych zmieniono częściowo układ pomieszczeń wnętrza I kondygnacji (wydzielono łazienki).</p>		<p>19. Stan zachowania (fundamenty, ściany zewnętrzne, sklepienia, stropy, konstrukcje dachowe, pokrycie dachu, wyposażenie i instalacje)</p> <p>Ogólny stan techniczny obiektu dobry; brak zagrożeń konstrukcyjnych.</p>	
<p>20. Najpilniejsze postulaty konserwatorskie</p> <p>Opisywany obiekt wpisany jest do rejestru zabytków woj. zachodniopomorskiego i z tej racji jego stan chroniony jest prawem. Zaleca się zachowanie obecnej formy budynku.</p>			

21. Akta archiwalne i źródła ikonograficzne (rodzaj, numer i miejsce przechowywania)

Mapa topograficzna Drawska Pom. (niem. Dramburg) z 1940 r. – kserokopia ze zbiorów BDZ w Szczecinie.

23. Uwagi różne

24. Opracował: (imię, nazwisko, data, podpis)

tekst **mgr Cezary Nowakowski – BSiDK Szczecin, 2002 r.**

plany, rysunki **mgr Cezary Nowakowski – BSiDK Szczecin, 2002 r.**

zdjęcia, fotogr. **mgr Waldemar Witek – BSiDK Szczecin, 2002 r.**

miejsce przechowywania negatywów **WOSOZ w Szczecinie**

**KARTA PO WYPEŁNIENIU PODLEGA OCHRONIE NA PODSTAWIE PRZEPISÓW
PRAWA AUTORSKIEGO**

22. Bibliografia

H. Berghaus, Landbuch des Herzogthums Pommern und des Fürstenthums Rügen, II ITh., Bd. I, Anklam 1867.

Dzieje Ziemi Drawskiej (pod. red. T. Gosztolda), Poznań 1972.

J. Hinz, Pommern Wegweiser, Würzburg 1992.

J. Kohte, Die Bau- und Kunstdenkmäler Kr. Dramburg, Stettin 1934.

K. Ruprecht, Der Landkreis Dramburg. Eine Dokumentation, Chronik für Heimatfreunde, 1976.

25. Adnotacje o inspekcjach, informacje o zmianach
(daty, imiona i nazwiska wypełniających)

26. Załączniki

4 wkładki szczegółowe

1. Miejscowość D R A W S K O P O M .	4. Obiekt (nazwa jak w karcie) PLEBANIA	5. Zawartość wkładki: tekst, sytuacja, fotografie
2. Gmina Drawsko Pom.		
3. Województwo zachodniopomorskie		

c. d. rubr. nr 13 -

Skrzydła podślemienne (w części przypadków z dwukwaterowym podziałem szczebinowym) mają dwukrotnie większą powierzchnię niż nadślemienne (jedynie w nieco starszym oknie II kondygnacji elewacji południowej, dzielonym półwałkowym krzyżem okiennym są one równe, każde z podziałem dwukwaterowym). Listwy przylgowe żłobkowane, zwieńczone kapitelikami. Pierwotnie okna zabezpieczone były od wewnątrz dwuskrzydłowymi, drewnianymi okiennicami.

Drzwi frontowe dwuskrzydłowe, deskowo-klepkowe (klepki nabijane „w romb”), zawieszone na zawiasach hakowo-pasowych kowalskiej roboty, pierwotnie zamykane zamkiem puszkowym (ob. nie zachowanym) i pionowymi zasuwami. Ponad profilowanym ślemieniem pięciopółkowe nadświetle, dzielone szczebinami. Od strony wnętrza po bokach drzwi usytuowane są wąskie szafki-skrytki, zamykane drzwiczkami płycinowymi. Frontowy otwór drzwiowy wieńczy profilowany gzyms (pomalowany na brunatno), wsparty pseudokapitelami. We wnętrzu budynku jednoskrzydłowe drzwi płycinowe, na zawiasach hakowo-tarczowych, zaopatrzone w antabki i zamki puszkowe. Otwory drzwiowe ujęte żłobkowymi opaskami deskowymi z kostkowymi zwornikami w narożnikach.

Stropy drewniane, belkowe, - prawdopodobnie - z deszczułkowymi wsuwkami, owiniętymi słomą i wylepionymi gliną, bez deskowego pułapu; powierzchnia sufitów tynkowana i bielona. Piwnica przykryta ceramicznym sklepieniem kolebkowym, dzielonym gurtami; podniebienie tynkowane i bielone.

Podłogi deskowe w izbach i kuchni (tu przykryta dodatkowo winigamem), w sieni posadzka z terakoty, w łazienkach posadzki betonowe. W piwnicy posadzka ceglana.

Schody prowadzące na II kondygnację drewniane, policzkowe, zaopatrzone w drewnianą, profilowaną poręcz, osadzoną w szczebinowe balustradzie. Zejście do piwnicy po jednobiegowych schodach ceglanych.

R z u t

Budynek plebanii wzniesiony jest na planie prostokąta o wymiarach 1490 x 1140 cm, zorientowanego na osi NNW – SSE (w opisie dla uproszczenia przyjęto orientację N – S). Fasada zwrócona w kierunku wschodnim ku ul. Obrońców Westerplatte i placowi przykościelnemu. Do wnętrza obiektu prowadzą dwa wejścia, przeprute na osi ścian długich, w zamknięciu przelotowej, dwudzielnej sieni.

B r y ł a

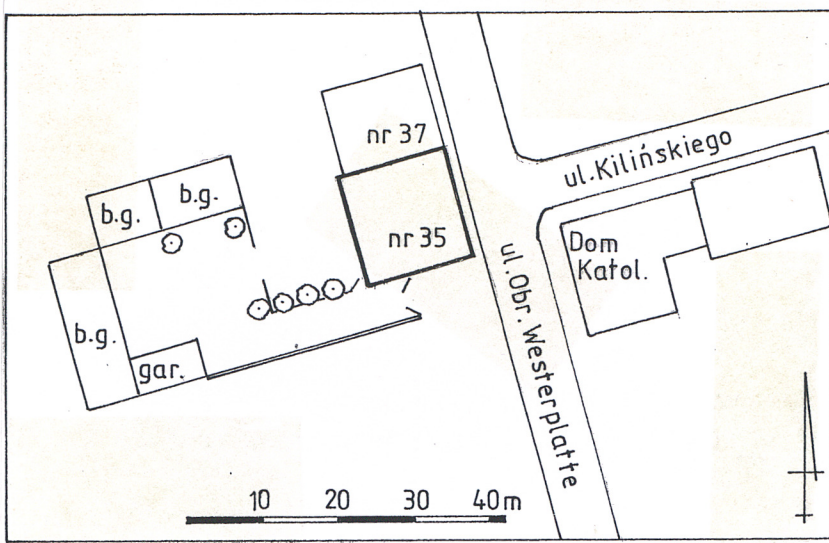
Opisywany obiekt ma formę leżącego prostopadłościanu, nakrytego wysokim dachem dwuspadowym. Wysokość całkowita budynku ok. 1150 cm, stosunek wysokości ścian do wysokości dachu jak ca 3 : 2. Plebania ma podział dwukondygnacyjny (wysokość pomieszczeń I kondygnacji 305 cm, II – 310 cm). Pod południowo-wschodnią izbą ulokowana piwnica o ścianach kamienno-ceglanych i wysokości 260 cm.

c.d. wkładka nr 2

Wkładkę założył: **mgr Cezary Nowakowski, 2002 r.**

Miejsce przechowywania negatywów: **WOSOZ w Szczecinie**

Wzór ODZ



2.



4.



3.

1. Miejscowość D R A W S K O P O M .	4. Obiekt (nazwa jak w karcie) PLEBANIA	5. Zawartość wkładki: tekst, fotografie
2. Gmina Drawsko Pom.		
3. Województwo zachodniopomorskie		

c.d. rubr. nr 13**Elewacje**

Pierwotna kompozycja architektoniczna obiektu zatarta wskutek przebudowy z lat 60-tych XX w. Fasada obiektu miała wystrój klasycystyczny (boniowanie, architektoniczna oprawa otworów okiennych). Obecnie podziały elewacji oparte w układzie wertykalnym na osiach przepruć okiennych i drzwiowych (elewacje długie 5-osiowe). Artykulacja horyzontalna akcentowana liniami otynkowanego cokołu, poziomami podokienników i nadproży otworów okiennych i prostym gzymsem podokapowym. Elewacje obiektu wyprawione są współcześnie nakrapianym, bielonym tynkiem. Jedynym elementem dawnego wystroju obiektu są frontowe drzwi klepkowe.

Wnętrze dwutraktowe, pierwotnie symetryczne. W osi wejść przebiega przelotowa, dwudzielna sień (w jej części frontowej ulokowane są schody prowadzące na II kondygnację). W trakcie pierwszym po obu stronach sieni znajduje się po jednej izbie, a w trakcie drugim po stronie południowej kuchnia, komora i łazienka (wówczas wyodrębniona z komory) i po północnej izba i łazienka. W przyziemiu komina, po północnej stronie tylnej części sieni umieszczona jest wędzarnia (wejście do niej jest obecnie zamurowane).

Wyposażenie – z elementów wyposażenia sprzed 1945 r. pozostała jedynie winda, umożliwiająca transport potraw z kuchni na II kondygnację

Instalacje: elektryczna, wodno-kanalizacyjna, gazowa, c. o. System ogniowy oparty o dwa kominy słupowe z cegły ceramicznej.

Spis fotografii:

1. Elewacja frontowa (wschodnia)
2. Elewacja wschodnia – widok od północy
3. Widok plebanii w pierzei ul. Obr. Westerplatte
4. Widok plebanii w pierzei ul. Kościelnej
5. Elewacja południowa
6. Elewacja zachodnia
7. Drzwi frontowe
8. Okno w elewacji wschodniej
9. Drzwi frontowe – widok od strony wnętrza
10. Drzwi do izby
11. Okno w elewacji zachodniej – widok od strony wnętrza budynku
12. Zamurowane wejście do wędzarni
13. Schody prowadzące na II kondygnację
14. Winda kuchenna
15. Fragment wnętrza piwnicy
16. Fragment więźby dachowej

Wkładkę założył: **mgr Cezary Nowakowski, 2002 r.**

Miejsce przechowywania negatywów: **WOSOZ w Szczecinie**





5.



7.



8.

1. Miejscowość **DRAWSKO POM.**

2. Gmina **Drawsko Pom.**

3. Województwo **zachodniopomorskie**

4. Obiekt (nazwa jak w karcie)

PLEBANIA

5. Zawartość wkładki:

tekst, opis fotografii, fotografie

c. d. spis fotografii:

17. Fragment więzby dachowej



9.



10.



11.

Wkładkę założył: **mgr Cezary Nowakowski , 2002 r.**

Miejsce przechowywania negatywów: **WOSOZ w Szczecinie**



12.



13.



14.

1. Miejscowość **DRAWSKO POM.**

Gmina **Drawsko Pom.**

3. Województwo **zachodniopomorskie**

4. Obiekt (nazwa jak w karcie)

PLEBANIA

5. Zawartość wkładki:

fotografie, opis zdjęć



15.



16.



17.

Wkładkę założył: **mgr Cezary Nowakowski , 2002 r.**

Miejsce przechowywania negatywów: **WOSOZ w Szczecinie**

Wzór ODZ