

1. Obiekt

BUDYNEK MIESZKALNY /12/

3/2/9

2. Czas powstania

Przełom
XIX/XX w.

3. Miejscowość

O T O K

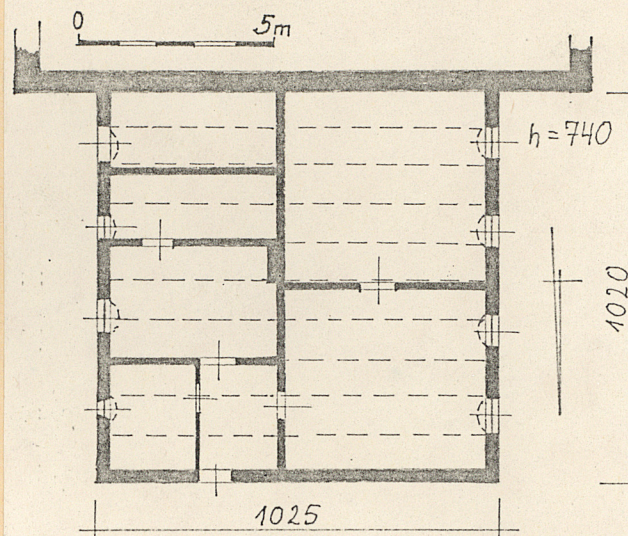


1. Elewacja północna (szczytowa)
i wschodnia (licowa)

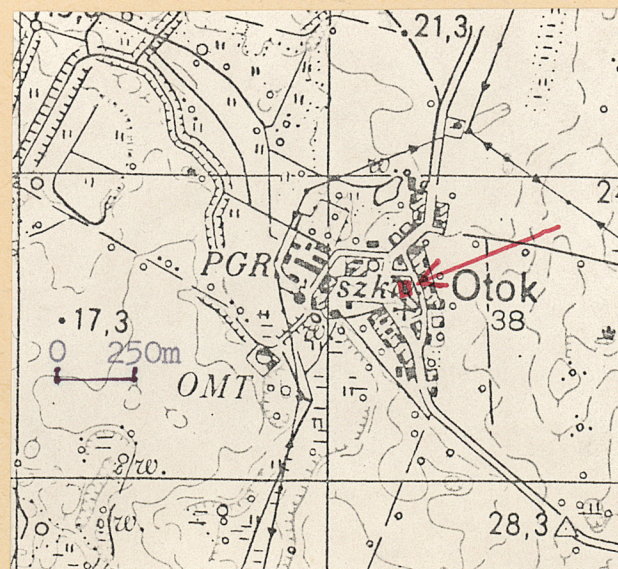
2. Elewacja północna (szczytowa)
i zachodnia (licowa)



RZUT PRZYZIEMIA 1:200



Orientacja 1:25 000



4. Adres

Otok 9
72-380 Gryfice
nr hipoteczny

5. Przynależność administracyjna

województwo szczecińskie

gmina Gryfice *zaw. GRVFIU*

5. Poprzednie nazwy miejscowości

Otok
Wotich
Woitke
Woedtke

7. Przynależność administracyjna
1 VI 1975

województwo szczecińskie

powiat Gryfice

8. Właściciel i jego adres
Stacja Hodowli Roślin Pru-
sinowo - Zakład Otok

72-380 Gryfice

9. Użytkownik i jego adres

SHR Prusinowo
Zakład Otok
72-380 Gryfice

10. Rejestr zabytków:

Nr data

12. Autorzy, historia obiektu, określenie stylu

Autorzy realizacji nieznani.

Budynek zbudowany został na przełomie XIX/XX w., podobnie jak większość zachowanych obiektów w Otoku /niektóre datowane/.

Budynek przylega pód. ścianą do kuźni i był przeznaczony na mieszkanie kowala z rodziną. Konstrukcja i zdobienie elewacji podobne jak w kuźni i innych obiektach we wsi tego okresu.

Wg informacji informatrów w latach 20-30-tych w części budynku /komo-ra i sień/ był sklep spożywczy prowadzony przez żonę kowala.

13. Opis (sytuacja, materiał i konstrukcja, rzut, bryła, elewacje, wnętrze wyposażenie, instalacje)

Budynek oznaczony na planie sytuacyjnym nr 12 usytuowany jest na wsch. od dawnej rezydencji, po wsch. stronie drogi do Prusinowa, na lekkim wyniesieniu terenu nad pón. brzegiem stawu. Sąsiaduje bezpośrednio od pód. z kuźnią, od pón. z nowym budynkiem mieszkalnym /62/, od pón.wsch. z budynkiem gospodar./35/.
Ściany zew. z czerwonej cegły /nietynkowane/, o grub. 36 cm, watek krzyżykowy.

Ściany wew. murowane o grub. 25 cm. Cokół kamienny, zwińczony warstwą cegieł. Strop ceramiczny, odcinkowy, drewniane belki podparte dźwigarami. Nad piwnicą strop odcinkowy, na stalowych dźwigarach, wsparty na szerokość arkadą murowaną. Wieżba krokwiowo-jętkowa na podwójnym stolcu, wzmocniona zastrzałami.

Pokrycie dachu - ceramiczna dachówka zakładkowa, kalenica kryta ceramicznymi gąsiorami.

Podłogi w izbach mieszkal. drewniane, z desek. W sieni i kuchni posadzka z płytek ceramicznych, w komórce betonowa, w piwnicy z cegieł.

Schodów brak, komunikacja z poddaszem przy pomocy drabiny.

Drzwi zew. główne, krosnowe, 1-skrzydłowe, z nadświetlem prostym, trójdzielnym, skrzydło płycinowe, na zawiasach czopowych, zamek wpuszczany. Drzwi zew. boczne, ościeżynowe z opaską, 1-skrzydłowe, skrzydło płycinowe, na zawiasach czopowych. Drzwi wew. ościeżynowe z szeroką, profilowaną opaską, w narożnikach kostki, 1-skrzydłowe, skrzydło płycinowe, na zawiasach czopowych.

Okna skrzynkowe /podwójne/, dwudzielne. Okna krosnowe, dwupoziomowe. Wszystkie okna z nadprożami sklepiionymi w łuk odcinkowy, z cegieł, dekorowany łukiem z wysuniętych z lica ściany cegieł - warstwy główek i pod nią 2-giej warstwy cegieł ustawionych okośnie /narożami/.

Rzut - budynek na planie niemal kwadratu o wym. 10,20 x 10,25 m, dwutraktowy, trakty nierówne, asymetryczny, wąskofrontowy.

Bryła budynek przylega pód. ścianą szczytową do wyższego od niego budynku kuźni, jednokondygnacyjny, podpiwniczony pod kuchnią, przykryty wysokim dachem dwuspadowym, z użytkowym poddaszem.

Elewacja frontowa zach. 4-osiova, podzielona 4 oknami, Elewacja wsch. 4-osiova pierwotnie podzielona 4 oknami dwupoziomymi, ob. pód. okno zastąpiły drzwi,

14. Kubatura

575 m³

15. Powierzchnia użytkowa

104 m²

16. Przeznaczenie pierwotne

budynek mieszkalny

17. Użytkowanie obecne

budynek mieszkalny

18. Prace budowlane i konserwatorskie, ich przebieg i dokumentacja

Pod koniec lat 70-tych zainstalowano łazienkę
w części komórki.

19. Stan zachowania (fundamenty, ściany zewnętrzne, ściany wewnętrzne, sklepienia, stropy
konstrukcje dachowe, pokrycie dachu, wyposażenie i instalacje)

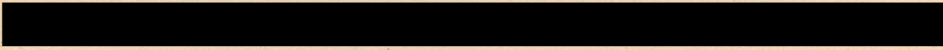
Budynek znajduje się w dobrym stanie technicznym.

20. Najpilniejsze postulaty konserwatorskie

Brak.

21. Akta archiwalne (rodzaj akt, numer i miejsce przechowywania)

1. Jak w karcie zespołu.



22. Bibliografia

Jak w karcie zespołu.

23. Źródła ikonograficzne i fotografia (rodzaj, miejsca przechowywania, sygnatury)

Jak w karcie zespołu.

24. Uwagi różne

25. Opracował

tekst Tadeusz Kubiak, IX-XI, 1988 r.
imię, nazwisko, data, podpis

plany, rysunki j.w.
imię, nazwisko, data, podpis

zdjęcia fotogr. j.w.
imię, nazwisko, data, podpis

miejsce przechowania negatywów MNR i PRS w Szreniawie

Karta po wypełnieniu podlega ochronie na podstawie przepisów prawa autorskiego

26. Adnotacje o inspekcjach, informacje o zmianach (daty, imiona i nazwiska wypełniających)

27. Załączniki

Wkładka nr 1

1. Miejscowość O t o k	2. Obiekt (nazwa jak w karcie) Budynek mieszkalny /12/	3. Zawartość wkładki (nazwa obiektu lub materiału uzupełniającego) c.d.pkt.13 i 14
---------------------------	---	---

c.d.pkt.13

a środkowe okno poszerzono. Elew. płn. z asymetrycznie umieszczonymi drzwiami, w szczycie zblokowane nad wspólnym podokiennikiem 2 okna i między nimi umieszczona blenda, nad grupą okien znajduje się okrągły otwór okienny. Ściany długie zwieńczone są ozdobnym gzymsem ceglanym dekorowanym u podstawy dwoma rzędami ząbków, utworzonych z poje-
-dyńczo wysuniętych główek cegieł. Szczyt wieńczy gzyms z płaskim ząbkowaniem. Nad szczytem sterczyna w kształcie prostopadłościanu, na narożach budynku sterczyny w postaci wieżyczek.

Wnętrze zajmuje 1 mieszkanie, w trakcie zach. znajdują się 2 izby mieszkal., we wsch. sieni, kuchnia i komórka z wy-
dzieloną zeń łazienką.

Wyposażenie - piece kaflowe, komin przewodowy.

Instalacje .- wodno-kanalizacyjna, elektryczna.

Wkładkę założył: Tadeusz Kubiak, IX-XI, 1988 r.
(Imię, nazwisko, data)

Miejsce przechowywania negatywów: MNR i PRS w Szreniawie

Wzór ODZ 1978 r.

OZNACZENIA:

1. Pałac

OBIEKTY ZE WIDENCJONOWANE

2. Stajnia i spichrz obecnie obora i magazyn zbożowy
3. Obora
4. Chlewnia
5. Budynek mieszkalny - dwójak
6. Budynek mieszkalny - dwójak
7. Budynek gospodarczy
8. Budynek mieszkalny - czworak
9. Budynek gospodarczy
10. Budynek mieszkalny - czworak
11. Budynek gospodarczy
12. Budynek mieszkalny
13. Kuźnia
63. Stodoła polna

OBIEKTY NIE ZE WIDENCJONOWANE WYBUDOWANE PRZED 1945r.

14. Budynek mieszkalny
15. Budynek mieszkalny

16. Budynek mieszkalny
17. Budynek gospodarczy
18. Garaże
19. Silosy
20. Magazyn paliw
21. Budynek mieszkalny z gosp.
22. Leśniczówka
23. Budynek gospodarczy
- 24 - 26. Budynki gospodarstwa indywidualnego
27. Szkoła
28. Budynek gospodarczy
- 29 - 31. Budynki gospodarstwa indywidualnego
32. Budynek mieszkalny - czworak
33. Budynek gospodarczy
34. Budynek gospodarczy
35. Budynek gospodarczy
36. Kościół

OBIEKTY NIEISTNIEJĄCE ZBUDOWANE PRZED 1945r.

37. Budynek mieszkalny - czworak

38. Budynek gospodarczy
39. Budynek gospodarczy
40. Budynek gospodarczy
41. Budynek gospodarczy
42. Budynek gospodarczy
43. Chlewnia z magazynem zbożowym
44. Bukaciarnia
45. Kuźnia
46. Stodoła
47. Niezidentyfikowany bud. gosp.
48. Budynek gospodarczy
- 49 - 53. Niezidentyfikowane budynki dwóch gospodarstw indywid.
54. Budynek gospodarczy
55. Budynek mieszkalny - czworak

OBIEKTY WYBUDOWANE PO 1945r.

56. Trafostacja
57. Chlewnia
58. Wiata
59. Waga
60. Szopa
61. Budynek mieszkalny

62. Blok mieszkalny
64. Warsztat mechaniczny

..... Granica zabudowy gospodarstw indywidualnych (chłopskich)

