

1. Obiekt

KOŚCIÓŁ RZYM. KAT. PAR. PW. ŚW. MIKOŁAJA OB. NARODZENIA PANNY  
MARII

2. Czas powstania

3 ćw. XIII w.  
XIV-XV w.

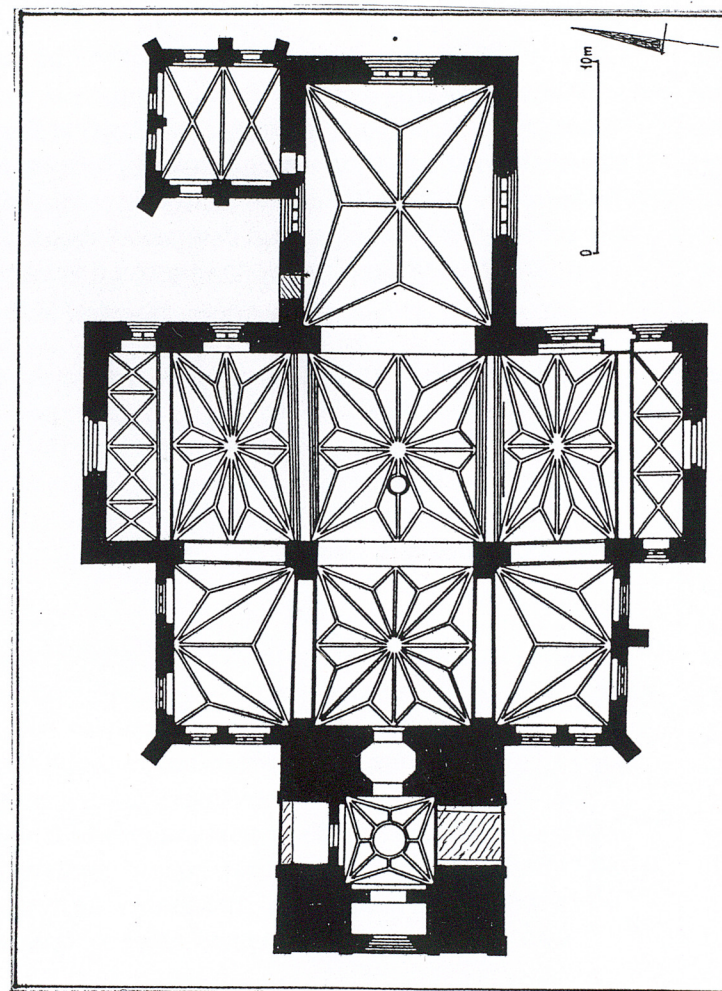
3. Miejscowość

GRYFINO

11. Zdjęcia, rzut, przekrój, sytuacja, orientacja



Widok na wschodnią elewację prezbiterium



Rzut poziomy

4. Adres

Gryfino ul. Kościelna 31

nr hipoteczny .....

5. Przynależność administracyjna

województwo zachodniopomorskie

gmina Gryfino pow. Gryfino

6. Poprzednie nazwy miejscowości

Greifenhagen

7. Przynależność administracyjna  
przed 1 VI 1975

województwo szczecińskie

gmina Gryfino

8. Właściciel i jego adres

Parafia rzym. kat. p.w. Narodzenia NMP  
ul. Kościelna 31, 74-100 Gryfino

9. Użytkownik i jego adres

Parafia rzym. kat. p.w. Narodzenia NMP  
ul. Kościelna 31, 74-100 Gryfino

10. Rejestr zabytków

Nr 97 A-860 15.05.1956 r.



13. Opis (sytuacja, materiał i konstrukcja, rzut, bryła, elewacje, wnętrze, wyposażenie, instalacje)

Sytuacja. Kościół usytuowany jest w centrum Starego Miasta, w północnej pierzei placu rynkowego i w bezpośrednim sąsiedztwie głównej ulicy Bolesława Chrobrego biegnącej z północy na południe. Jest orientowany. Po zachodniej stronie wieży, przy ul. Kościelnej, usytuowana jest plebania.

Materiał i konstrukcja. Zbudowany jest z kamieni granitowych, z cegły ceramicznej gotyckiej i z cegły ceramicznej, maszynowej. Z granitowych kwadr ułożonych w 34 warstwach, wzniesione są: prezbiterium, ramiona transeptu oraz 2 dolne kondygnacje wieży. Ościeża okien prezbiterium, portalu południowego i okien w obu ramionach transeptu zbudowane są z cegły gotyckiej, z uzupełnieniami z cegły maszynowej. Szczyty transeptu oraz krawędzie szczytu prezbiterium wzniesione są z cegły maszynowej. Ściany nawy głównej, ponad sklepieniami, ściany naw bocznych, zakrystii i dwie górne kondygnacje wieży zbudowane są z cegły gotyckiej, szczyty naw, tambur latarni oraz filary we wnętrzu wzniesione są z cegły ceramicznej, maszynowej. Na zewnątrz lico ceglane z otynkowanymi polami blend. Ściany we wnętrzu otynkowane. Żebra sklepienne oraz kształtki ościeży okien i łaski, otynkowane i pomalowane na czerwono z imitacją wątku ceglano.

Sklepienia i stropy. Wnętrze całego kościoła nakryte jest sklepieniami gwiaździstymi i krzyżowo żebrowymi. Prezbiterium nakrywa sklepienie czterowierchołkowe, ramiona transeptu i jedno przęsło nawy głównej, gwiazdy ośmiowierchołkowe., skrajne pola ramion transeptu przykryte sklepieniami krzyżowo żebrowymi. Nawy boczne przykryte są półwkami sklepień gwiaździstych, sześciowierchołkowych, a kruchtę podwieżową przykrywa sklepienie gwiaździste, czterowierchołkowe. Górne kondygnacje wieży przykryte są stropami belkowo deskowymi opartymi na drewnianych słupach ustawionych wokół ścian wieży. Wnętrze zakrysti przykrywają sklepienia krzyżowo żebrowe.

Wieżba dachowa i pokrycie dachu. Wieżba dachowa drewniana o konstrukcji storczykowej, wieszarowo rozporowej oraz krokwiowo jętkowej. Konstrukcja storczykowa, częściowo przebudowana, zachowana nad prezbiterium. Elementy konstrukcji połączone są tu kołkami drewnianymi. Nad transeptem i nawą główną wieżba krokwiowo jętkowa ze stolcami, wzmocniona zastrzałami, łączona śrubami żelaznymi i wzmocniana żelaznymi płaskownikami. Ramiona transeptu i nawy boczne przykryte są dachami odrębnymi, krokwiowo jętkowymi. Dachy pokryte są dachówką karpiówką ułożoną w koronkę. Wieżę wieńczy latarnia przykryta cebulastymi hełmami pokrytymi arkuszami blachy miedzianej.

Schody. We wnętrzu przyziemia i I kondygnacji wieży schody granitowe, wyżej drewniane typu drabiniastego. Schody prowadzące na I piętro zakrystii oraz na emporę organową metalowe.

Posadzki i podłogi. We wnętrzu całego kościoła założone są posadzki marmurowe ("Zygmunówka"), założone w 1999 r.

C.d. załącznik nr 1.

12. Autorzy, historia obiektu, określenie stylu

Metryka powstania kościoła parafialnego w Gryfinie sięga połowy XIII w. Już w dokumencie lokacyjnym z 1254 r. uposażono kościół w 4 włóki ziemi, a w 1278 r. książę Barnim I przekazał patronat nad kościołem kolegiacie Mariackiej w Szczecinie. W 1281 r. w źródłach pojawiło się po raz pierwszy nazwisko proboszcza Jana von Belkow. W świetle tych danych przyjmuje się, że początek budowy fary przypada na 3 ćw. XIII w., kiedy zbudowano prezbiterium i transept. Około 1300 r. kościół rozbudowano o trzynawowy, jednoprzęsłowy korpus bazylikowy z wieżą na osi nawy głównej. Ten etap prac ukończono w 1 ćw. XIV w. o czym świadczy duża liczba fundacji ołtarzy wzmiankowanych w 1300, 1302, 1314, 1320, 1322 i 1325 r. W tym okresie wnętrze kościoła przykrywały drewniane stropy, a wieża w przyziemiu miała charakter hali otwartej na zewnątrz trzema ostrołukowymi arkadami. Ok 1500r. kościół, po uzyskaniu rangi kolegiaty został przebudowany z bazyliki na halę. W trakcie rozbudowy nawy boczne wzniesiono od podstaw z cegły, wnętrza nakryto sklepieniami gwiaździstymi, a do pñ. elewacji prezbiterium dobudowano dwuprzęsłową zakrystię. W 1530 r., w czasie pożaru miasta, kościół uległ częściowemu zniszczeniu. Wówczas wzniesiono nowe szczyty transeptu, przebudowano dachy i zamurowano arkady w bocznych ścianach wieży. Po 1534 r. kościół przystosowano do liturgii protestanckiej. W 1580 r. ufundowano nowy ołtarz z obrazami namalowanymi przez Davida Redtela, a w 1605 r. ufundowana została cenna kamienna kazalnica oraz drewniane stalle. W 1725 r. uderzenie pioruna zniszczyło średniowieczne zwieńczenie wieży, które wzniesiono od nowa w barokowych formach. C. d. załącznik nr 1.



14. Kubatura 16.500 m <sup>3</sup>	15. Powierzchnia użytkowa 1106 m <sup>2</sup>	16. Przeznaczenie pierwotne Kościół parafialny	17. Użytkowanie obecne Kościół parafialny.
18. Prace budowlane i konserwatorskie, ich przebieg i dokumentacja W 1945 r. na skutek ostrzału miasta, kościół stracił całe oszklenie okien, uszkodzone zostało pokrycie dachów, a w murach trafionych pociskami, powstały niewielkie wyrwy i ubytki. Pierwszy remont przeprowadzono na przełomie 1945/1946. Naprawiono pokrycie dachu, ubytki murów korpusu i wieży, przeszklono okna, naprawiono posadzki i zamki w drzwiach. W latach sześćdziesiątych XX w. przełożono grzejniki C.O z posadzek na ściany oraz założono posadzki lastrikowe i zamalowano polichromie. W 1972 r. wykonano remont pokrycia dachu korpusu, dokonując miejscowych przełożeń dachówki. W 1974 r. uporządkowano teren wokół kościoła, założono nową instalację elektryczną i radionifonizację. W 1987 r ponownie pomalowano ściany we wnętrzu. W 1991-1992 położono nowe pokrycie z blachy miedzianej na dachy wieży i latarni. We wsch. ścianie prezbiterium zamontowano witraż projektu Mariana Szwarcza, wykonany w warsztacie M. Ratajskiego ze Szczecina. W 1994 wymiano pokrycia dachu nad prezbiterium i zakrystią. W 1995 r. przeszklono okna w nawach bocznych. W 1997 r. zamontowano zegar i kuranty. W 1998 r. wykonano odwodnienie i odgrzybienie murów. W 1999 r. założono nowe posadzki marmurowe. W 2000-2001 zamontowano 2 witraże w bocznych oknach prezbiterium autorstwa Cz. Dźwigaja. z Krakowa. Prace prowadzono systemem gospodarczym. Ich przebieg odnotowany w kronice kościelnej ( w zbiorach miejscowej plebani).		19. Stan zachowania (fundamenty, ściany zewnętrzne, ściany wewnętrzne, sklepienia, stropy, konstrukcje dachowe, pokrycie dachu, wyposażenie i instalacje) W ceglanych murach i szczytach występuje wiele ubytków cegieł i spoin. Uszkodzona jest zwłaszcza mała latarnia na dachu transeptu. Zniszczone są prawie wszystkie tynki w blendach: są zamoknięte, złuszczone lub całkowicie ich brak. Ściany we wnętrzach, sklepienia i stropy zachowane w stanie dobrym. Wieżba dachowa nad prezbiterium wielokrotnie naprawiana, jest częściowo spruchniała, zaatakowana owadami. W pokryciu dachu korpusu a także i prezbiterium występują nieszczelności, ubytki lub pęknięcia dachówek.	
		20. Najpilniejsze postulaty konserwatorskie Wskazana jest wymiana pokrycia dachów nad transeptem i korpusem nawowym oraz uzupełnienie ubytków w pokryciu dachów nad prezbiterium. Konieczne jest uzupełnienie ubytków muru w małej latarni !. Zaleca się uzupełnienie ubytków w licu murów oraz wymianę tynków w blendach. Wskazane jest założenie tynków w blendach na elewacjach wieży.	



21. Akta archiwalne (rodzaj akt, numer i miejsce przechowywania)

22. Biblioteka

H. Berghaus, Landbuch des Herzogthums Stettin... Bd. III. Kr. Greifenhagen u. Piritz, Anklam 1868 s.567-715  
F.Hahn, Das Stadtbild von Greifenhagen. Greifenhagen 1930 s. 31-39  
H.Lemcke, Die Bau und Kunstdenkmäler des Regierungsbezirks Stettin. H.6. Der Kreis Greifenhagen, Stettin 1902 s. 209  
W.Łopuch, Symbioza kamienia i cegły w: Architektura kościelna Księstwa Pomorskiego w l. 1278-1325, w: Przegląd Zachodniopomorski 1987 z.3.  
Architektura Gotycka w Polsce. Oprac. zbior. Warszawa 1999 s. 93-94,  
M.Ślomiński, kościół św. Mikołaja w Gryfinie, w Przewodnik po trasie Szlakiem Zabytków Okolic Gryfina Gryfino 1991 s. 10-12

23. Źródła ikonograficzne i fotografia (rodzaj, miejsce przechowywania, sygnatury)

Rzut kościoła, widoki wsch. elewacji prezbiterium, foto elewacji i wnętrza z 1902r. ora reprodukcje widoku miasta wg. Lubinusa umieszczone są w oprac. H. Lemcke, Die Bau...op.cit. s. 39-47

24. Uwagi różne

nr. negat. 45.434 - 45.458

25. Opracował

tekst mgr. Kazimiera Kalita Skwirzyńska 09 2002 r. *K. Kalita Skwirzyńska*  
imię, nazwisko, data, podpis

plany, rysunki Przerys z inwentaryzacji H.Lemckiego, K. Kalita Skwirzyńska  
imię, nazwisko, data, podpis

zdjęcia fotogr. K.Kalita Skwirzyńska 08 2002 r. *K. Kalita Skwirzyńska*  
imię, nazwisko, data, podpis

miejsce przechowywania negatywów WO/SOZ w Szczecinie  
**KARTA PO WYPEŁNIENIU PODLEGA OCHRONIE NA PODSTWIE PRZEPISÓW PRAWA AUTORSKIE**

26. Adnotacje o inspekcjach, informacje o zmianach (daty, imiona i nazwiska wypełniających)

27. Załączniki

4.

nr. inv. 449 A/2002



1. Miejscowość GRYFINO	2. Obiekt (nazwa jak w karcie) Kościół parafialnyj	3. Zawartość wkładki (nazwa obiektu lub materiału uzupełniającego) c.d. tekstu nr 12, 13, ilustracje
---------------------------	---	---

C. d. p. 12.

W latach 1861-1863 przeprowadzono gruntowną restaurację kościoła pod kierunkiem architekta Buchtenkircha, lecz jak uważał H.Lemcke, przeprowadzono ją bez zrozumienia form. W trakcie prac wymurowano od nowa szczyty transeptu i naw bocznych, przemurowano krawędzie szczytu prezbiterium, wymieniono wieżbę dachową i pokrycie dachów, przemurowano filary we wnętrzu, wykonano stożkowe zwieńczenie wieży z obiegającym ją gankiem. Wykonano nowe posadzki, laskowanie okien, stolarkę drzwi. W 1901 r. Hans Seliger z Berlina pokrył ściany kościoła polichromiami ornamentalno figuralnymi. Wykonano nową empore organową i komplet ławek w stylu neogotyckim. W 1925 r. naprawiono drewnianą konstrukcję we wnętrzu wieży zmacniając ściany śrubami rzymskimi w dwóch poziomach. W miejsce rozebranego ganku i stożkowego zwieńczenia, wymurowano tambur z latarnią w stylistyce neobarokowej. W tym też okresie uzupełniono ubytki w elewacjach, we wnętrzu założono instalacje elektryczne i ogrzewanie. W 1945 r. kościół, pomimo totalnego zniszczenia miasta, szczęśliwie ocalał, chociaż w czasie działań wojennych został zdewastowany. Kościół gotycki.

c.d. p. 13.

Stolarka drzwi i okien. W portalach wieży i ramion transeptu stolarka dwuskrzydłowa z nadświetlami, płycinowa, od strony zewnętrznej ozdobiona motywami ostrołukowych płycin i maswerków. W nadświetlach podziały maswerkowe wypełnione witrażami. W wejściu na klatkę schodową w wieży, drzwi płycinowo płytowe. Drzwi z kruchty podwieżowej do nawy dwuskrzydłowej, płytowo deseczkowe, przeszklone w górnej partii. Futrynę wokół drzwi obiega ozdobna listwa w formie festonów i wieńców. Okna podzielone ceglanymi laskami i maswerkami. W trzech oknach prezbiterium osadzone są współczesne witraże.

Rzut. Plan kościoła składa się z prostokątnego prezbiterium 14,0 x 12,0m, transeptu 12,40 x 32,80m, jednoprzęsłowego, trójnawowego korpusu 9,60 x 24,80m., oraz z wieży nieco szerszej niż nawa główna, o wymiarach 12,0 x 12,0m. Do płn. elewacji prezbiterium przylega dwuprzęsłowa zakrystia o wymiarach 7,60 x 7,20m.

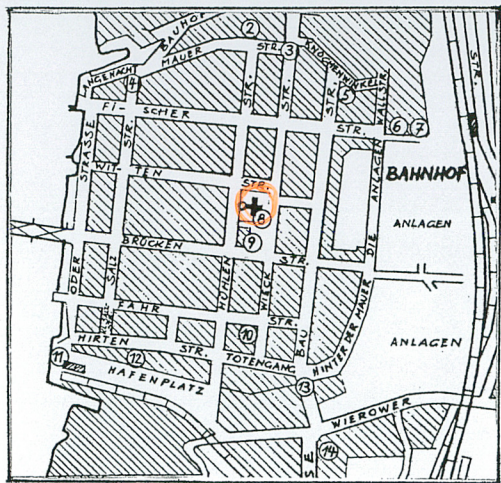
Bryła. Kościół jest budowlą halową (wysokość wnętrza prezbiterium wynosi ok 12,0m), o wyodrębnionych z bryły członach: prezbiterium, transeptu, naw korpusu i wieży. Każdy z członów przykryty jest odrębnym dachem dwuspadowym. Prezbiterium i zakrystia są niższe niż transept i nawa główna, przykryte dachami dwuspadowymi zakończonymi trójkątnymi szczytami. Nawę główną i transept przykrywają dachy dwuspadowe o kalenicy tej samej wysokości, nawy boczne przykryte są bliźniaczymi dachami dwuspadowymi, niższymi niż w nawie głównej i ustawionymi prostopadłe osi podłużnej kościoła. Wieżę wieńczy trójczłonowa latarnia oparta na ośmiobocznym tamburze i przykryta cebulastymi hełmami ze stożkowym zwieńczeniem.

C.d. załącznik nr 2.

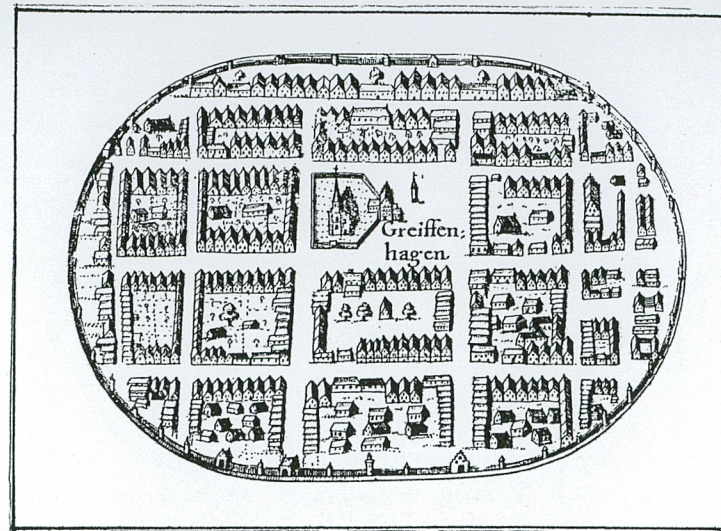
Wkładkę założył: Mgr. Kazimiera Kalita Skwirzyńska 09, 2002 r  
(imię, nazwisko, data)

Miejsce przechowywania negatywów: WO/SOZ w Szczecinie

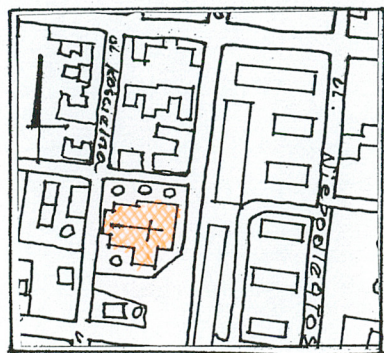




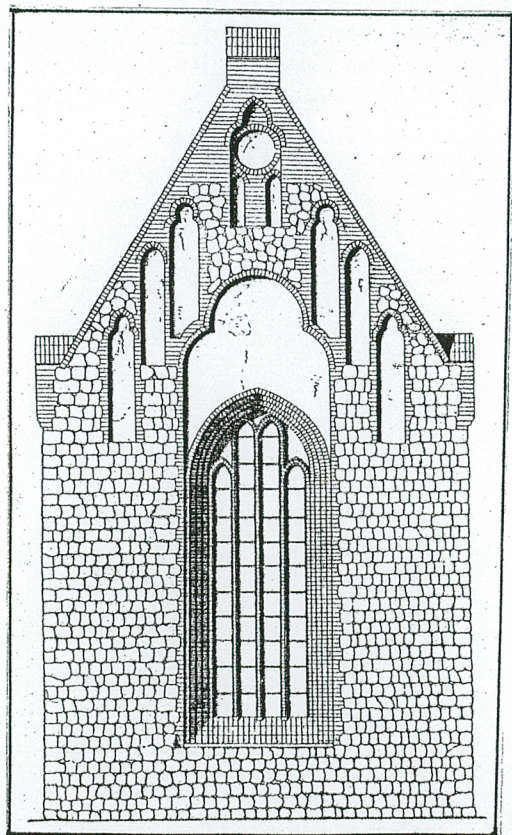
Orientacja



Widok kościoła wg. ryciny Lubinusa z 1612 r.



Plan sytuacyjny



Wschodnia elewacja prezbiterium wg. rekonstrukcji H.Lutscha



Widok na wieżę kościoła wg. stanu z początku XX w.



1. Miejscowość GRYFINO	2. Obiekt (nazwa jak w karcie) Kościół parafialny	3. Zawartość wkładki (nazwa obiektu lub materiału uzupełniającego) c.d. tekstu p. 13, ilustracje
---------------------------	--	---

C. d. p. 13.

Elewacje. Podziały elewacji poszczególnych członów kościoła są zróżnicowane. Wsch. elewacja prezbiterium podzielona jest wielkim oknem ostrołukowym umieszczonym w blendzie zakończonej trójlistnie i wchodzącej w partię szczytu. Po obu stronach ustawione schodkowo po 3 mniejsze blendy zakończone trójlistnie i ostrołukowo. U wierzchołka szczytu blenda zakończona trójlistnie z tondem w zwieńczeniu. Krawędzie szczytu ozdobione pełzankami i sterczynami. W elewacji pñ. ślad po zamurowanym ostrołukowym portalu. Elewacje transeptu podzielone ostrołukowymi portalami, oknami i zwieńczone trójkątnymi szczytami. Portal w elewacji pñ. kamienny, dwuuskokowy. Nad nim dwa okna i po trzy niewielkie blendy zakończone odcinkowo. Portal w elewacji pñd. z archiwoltą ceglana oddzielony od części kamiennej, uskokowej i profilowanej, impostowym gzymsem. Nad archiwoltą portalu głębokie nisze rozdzielone laskami. Wyżej triada trzech smukłych okien z dwoma odcinkowymi blendami po bokach. Ramiona transeptu zwieńczone identycznie opracowanymi szczytami, ze smukłymi oknami na osiach i 6 ostrołukowymi blendami bliźniaczymi, oraz z krawędziami ujętymi pełzankami i sterczynami. W bocznych elewacjach transeptu od strony wsch. mieszczą się po dwa okna ostrołukowe, w ramieniu pñd. jedno okno od strony zach. Elewacje naw bocznych podzielone są identycznie dwoma rzędami okien: węższych w przyziemiu, rozdzielonych przyporą i szerszych w drugiej kondygnacji. Szczyty podzielone identycznie ostrołukowymi oknami i bliźniaczymi blendami, opracowanymi podobnie jak w ramionach transeptu. Na osi przyziemia wieży portal ostrołukowy, ceglany z dwoma szerokimi blendami po bokach. Podobnie rozwiązane były elewacje boczne, gdzie arkady przejazdowe są aktualnie zamurowane. Elewacje drugiej i trzeciej kondygnacji dzielą pojedyncze, ostrołukowe okna, przy czym okna w trzeciej kondygnacji są typu biforyjnego. Podobne okna dzielą elewacje 4 kondygnacji, gdzie są ujęte dodatkowo blendami. Czwartą kondygnację wieńczy lita attyka. Z poziomu stropu wyrasta ośmioboczny tambur latarni, z prześwitami w formie półkolistych arkadek. Elewacje zakrystii podzielone są od wsch. częściowo zamurowanymi ostrołukowymi oknami w przyziemiu, rozdzielonymi przyporą. W elewacji zach. usytuowane są 2 wejścia do wnętrza. Elewację szczytową ujmują po bokach przypory, a dzielą dwa okna ostrołukowe. Szczyt podzielony jest czterema ostrołukowymi blendami z wewnętrznymi podziałami na blendy i okienka. U podstawy szczytu biegnie maswerkowy fryz z ceglanych kształtek ułożonych w romby.

Wnętrze halowe. Transept wydzielony od wsch. i zach. łukami w grubości muru, od pñ. i pñd. gurtami o sfazowanych krawędziach. Pola transeptu przy ścianach szczytowych wydzielone gurtami. Filary na skrzyżowaniu nawy gł. z transeptem osadzone na cokołach. Na planie kwadratów z głębokimi uskokami od strony naw bocznych i wklęsłkami na narożach. W uskokach wprowadzone służki, we wklęsłkach konsle. W ścianie zach. odcinkowo zakończone wejście do kruchty podwieżowej. W kruchcie przy ścianie pñ. klatka schodowa prowadząca na wieżę. W pñ. ścianie prezbiterium wejście do zakrystii.

C.d. załącznik nr 3

Wkładkę założył: .....  
Mgr. Kazimiera Kalita Skwirzyńska 09, 2002 r  
(imię, nazwisko, data)

Miejsce przechowywania negatywów: .....  
WO/SOZ w Szczecinie





Widok na wieżę i fragment korpusu nawowego od strony pld.



Widok na korpus nawowy i transept od strony pld.



Widok na zakrystię od strony pñ.



Widok na wieżę i korpus nawowy od strony pñ.



1. Miejscowość GRYFINO	2. Obiekt (nazwa jak w karcie) Kościół parafialny	3. Zawartość wkładki (nazwa obiektu lub materiału uzupełniającego) c.d. tekstu p. 13, ilustracje
---------------------------	--	---

C. d. p. 13.

Na poddaszu kościoła zachowane są relikty bazyliki oraz ślady po przebudowach średniowiecznych i nowożytnych transeptu i naw bocznych. W ścianach nawy gł. po stronie pld. zachowane są 3 okna typu biforyjnego, po stronie pñn. 3 okna ostrołukowe rozdzielone blendami. W prezbiterium, na ścianie wsch. widoczne zasłonięcie okna centralnego wtórnie założonymi sklepieniami.

Wypożazenie. Z historycznego wypożazenia kościoła pozostały: renesansowa ambona z 1605 r, kamienna , zdobiona płaskorzeźbami, z intarsjowaną stolarką drzwi, stalle renesasowe z 1500r. drewniane zdobione snycerką, ołtarz gł. neogotycki z ok 1863 r. z z wtórnie umieszczonymi 2 dolnymi rzeźbami św. biskupów oraz z obrazem przedstawiającym "Hołd stanów polskich składanych Matce Bożej Królowej Polski", pędzla Stanisława Batowskiego ( przywieziony z Kałuszy), prospekt organowy, neogotycki z 3 ćw. XIX w., chrzcielnica z pocz. XX w., 2 płyty nagrobne z XVII w., 2 dzwony żeliwne z lat trzydziestych XX w., monstrancja z 1850 r., świecznik z 1744 r., lampka wieczna z k. XIX w., dzwonek sygnałny z k. XIX w. Z wypożazenia kościoła przetrwał też dawny ołtarz główny z 1580 r., przechowywany obecnie w zbiorach Muzeum Narodowego w Szczecinie. Pozostałe elementy wypożazenia jak: ławki, witraże, empora organowa, żyrandole, wykonane zostały po 1945 r. Z ostatniego dziesięciolecia pochodzą tablice pamiątkowe zawieszane na ścianach kruchty podwieżowej.

Instalacje. Elektryczne, centralnego ogrzewania, radiofoniczna.



Okno z dawnej bazyliki w ścianie pld. na wysokości poddasza

Wkładkę założył: Mgr. Kazimiera Kalita Skwirzyńska 09, 2002 r  
(imię, nazwisko, data)

Miejsce przechowywania negatywów: WO/SOZ w Szczecinie



Fragment zachodniej fasady wieży





Portal w płd. ramieniu transeptu



Portal w półn. ramieniu transeptu





1. Miejscowość  
GRYFINO

2. Obiekt (nazwa jak w karcie)  
Kościół parafialny

3. Zawartość wkładki (nazwa obiektu lub materiału uzupełniającego)  
foto



Wnętrze prezbiterium



Wnętrze nawy z widokiem na empore organową



Wnętrze płu. ramienia transeptu

Wkładkę założył: Mgr. Kazimiera Kalita Skwirzyńska 09, 2002 r  
(imię, nazwisko, data)

Miejsce przechowywania negatywów: WO/SOZ w Szczecinie





Wnętrze transeptu i naw



Sklepienie w kruchcie podwiezowej



Wieżba dachowa nad korpusem naw