

1. Obiekt

PLEBANIA, OB. DOM ZAKONNY

2. Czas powstania

k.XVIII w.

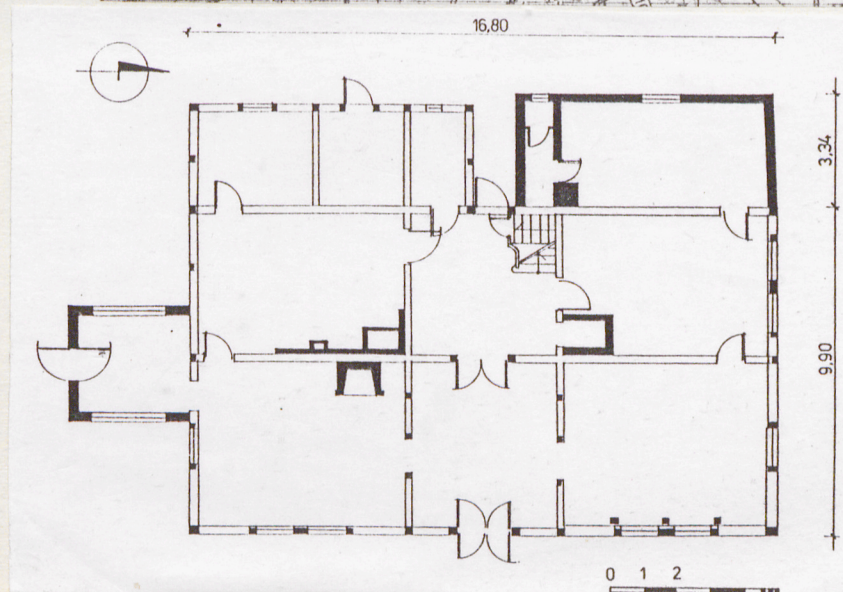
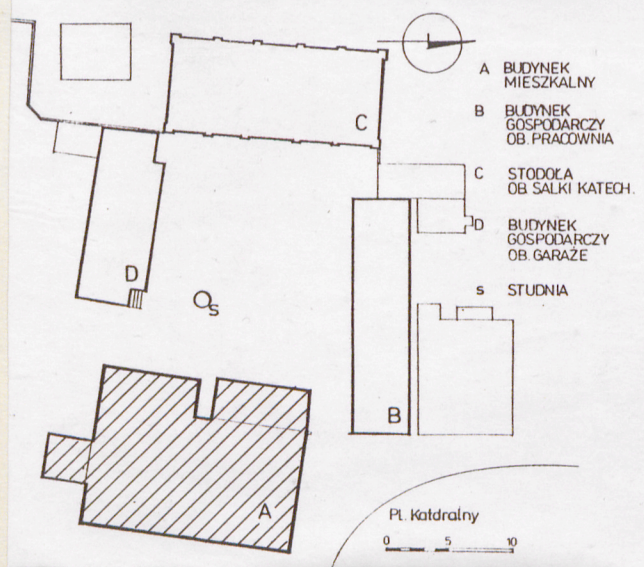
3. Miejscowość

KAMIEŃ POMORSKI

11. Zdjęcia, rzut, przekrój, sytuacja, orientacja



1.



4. Adres

plac Katedralny 8

nr hipoteczny

5. Przynależność administracyjna

województwo **szczecińskie**

gmina **Kamień Pomorski**

6. Poprzednie nazwy miejscowości

Kamin, Camin, Steinborg, Cammin, Camyn, Kammin

7. Przynależność administracyjna
przed 1 VI 1975

województwo **szczecińskie**

powiat **Kamień Pomorski**

8. Właściciel i jego adres

**parafia rzym.kat. p.w.św.Ottona
Bp. 72-400 Kamień Pomorski
plac Katedralny 8**

9. Użytkownik i jego adres

**dom zakonny Zgromadzenia
Sióstr Najświętszej Duszy
Chrystusa Pana, 72-400 Kamień
Pomorski plac Katedralny 8**

10. Rejestr zabytków

Nr **A-147** data **3.12.2003**

Sytuacja

Działka siedliskowa plebanii w kształcie wydłużonego prostokąta o osi N-S przylega od wschodu do posesji Woj. i Miej. Biblioteki Publicznej /dawnej kurii biskupiej/, od południa do muru obronnego osiedla katedralnego, od zachodu do fosy miejskiej, od północy do jezdni placu Katedralnego i dawnej siedziby zakrystiana. Zabudowa mieszka - gospodarcza w formie czworobocznej zagrody zamkniętej, pomieszczona jest w północnej części posesji. Zamknięta jest od wschodu domem mieszkalnym, od południa budynkiem gospodarczym przerobionym na garaż, od zachodu stodołą przebudowaną na salki katechetyczne, od północy budynkiem inwentarskim /gospodarczym/.

W ogrodzie, za południowym budynkiem gospodarczym, usytuowana jest nowa plebania. Całość otoczona jest murem z różnych epok historycznych.

Wjazd na podwórze, niegdyś z bramą, prowadzi między narożem północnej ściany szczytowej domu i północnym budynkiem inwentarskim.

Nawierzchnia podórza brukowana. Po środku wolnostojąca studnia z cembrowiną z 1970 r. zadaszona dachem dwuspadowym na słupach drewnianych /pierwotnie drewniana na obrysie czworoboku, sięgająca 3,5 m w głąb/.

Materiał, technika, konstrukcja

Posadowienie: ściany fundamentowe kamienno-ceglane, nieznacznie wyniesione ponad poziom terenu. Podwaliny drewniane, w północno-wschodnim narożniku wymienione na mur pełny.

Ściany: w piwnicy kamienno-ceglane, obwodowe grubości 32 cm. o widocznej konstrukcji ryglowej w układzie leżących prostokątów, z zastrzałami w górnych polach narożnych. Pola międzyryglowe wypełnione cegłą ceramiczną paloną, otynkowane. Jedna ze ścian w sieni wtórnie odkuta z tynku. Dobudówka północna z muru pełnego, dobudówka południowa w parterze z ryglówki, na I piętrze z zamarkowaną na ścianie konstrukcją drewnianą.

Sklepienie w piwnicy - kolebkowe z cegły ceramicznej dł. 25 i 28 cm., nietynkowe.

Stropy nadziemne drewniane, belkowe ze ślepym pułapem, sufity tynkowane.

Wieżba dachowa drewniana o konstrukcji jętkowej z dwoma jętkami i ścianą stolcową.

Dach czterospadowy, kryty dachówką zakładkową cementową, nad północną dachówką jednospadowy kryty papą.

Podłogi: w pokojach drewniane, białe /deski/, w sieni wykładzina PCW, w kuchni i spiżarni płytki terakotowe/kwadratowe, żółte i czarne/, w łazience posadzka cementowa, w dobudówce z płyt pilśniowych, w piwnicy ceglana.

c.d. wkładka nr 1

Dzieje plebanii związane są z powstaniem w XIII w. wokół katedry i cmentarza osiedla dla kanoników, potwierdzonego w 1274 r. przez ks. Barnimę III.

Wzniesiono tu kurie członków kapituły i biskupa, otaczając teren w XIV w. murem i fosą.

Większość kurii zachowała swój układ, funkcję i wielkość działek aż do 1 poł. XIX w. Posesja plebanii /superintendentury/ historyczne rozplanowanie utrzymała do dziś.

Na planie z 1725 r. aktualizowanym w 1881 r. działkę tę oznaczono numerem 256. Na planie z 1900 r.

J.W. Lüpkego, ukazującym wcześniejszy układ kurii kapitułalnych, kuria superintendenta odpowiada także dzisiejszej posesji plebanii. Pierwotnie była ona kuria praeposita - proboszcza Katedry.

Jej rangę podkreślało usytuowanie w bezpośrednim sąsiedztwie kurii biskupiej. Po wprowadzeniu w 1534 r. luteranizmu kurie otrzymał superintendent. Po śmierci ostatniego tytularnego biskupa ks.

Ernesta Bogusława von Croy w 1648 r. superintendent uzyskał godność najstarszego rangą przedstawiciela luteranckiej kapituły i piastował ją do 1811 r. Następnie, wraz z funkcją pierwszego kaznodziei katedralnego prowadził synod kamieński zajmując się administracją i dyplomacją kościelną.

c.d. wkładka nr 1

14. Kubatura 2.000 m ³	15. Powierzchnia użytkowa ok. 370 m ²	16. Przeznaczenie pierwotne mieszkalne	17. Użytkowanie obecne mieszkalne
18. Prace budowlane i konserwatorskie, ich przebieg i dokumentacja W latach 1962 - 1963 remont kapitalny pod nadzorem ks. mgr Romana Kostynowicza : <ul style="list-style-type: none"> - usunięcie tynku ze ścian zewnętrznych i częściowo we wnętrzu oraz okładziny z dachówki cementowej, - zaimpregnowanie drewna ksylamitem, - podmurowanie narożnika płn.-wsch. z dobudowaniem wewnętrznej ściany wspomagającej, - wymiana 2 okien, - we wnętrzach usunięcie zagrzybionego podłoża pod podłogami, - założenie centralnego ogrzewania, budowa kominka, - rozbudowa instalacji wod.-kan. - przełożenie pokrycia dachowego, - podwyższenie dobudówki. W latach 1968 - 1970 : <ul style="list-style-type: none"> - odsłonięcie bruku na podwórzu i uczytelnienie studni, - otoczenie pełne posesji murem odgradzającym ze zmianą biegu granic od strony szkoły. 		19. Stan zachowania (fundamenty, ściany zewnętrzne, ściany wewnętrzne, sklepienia, stropy, konstrukcje dachowe, pokrycie dachu, wyposażenie i instalacje) Budynek użytkowany. Mury piwnic zawilgocone. Brak izolacji poziomej i pionowej. Drewno konstrukcji zaatakowane przez owady. Stropy lekko ugięte. Posadzki częściowo zniszczone. Pokrycie dachu pełne. Instalacja wodno-kanalizacyjna wymaga remontu /w piwnicy instalacja wodociągowa jeszcze częściowo z rur ołowianych/.	
		20. Najpilniejsze postulaty konserwatorskie Przeprowadzenie osuszenia ścian i założenie izolacji. Dokonanie konserwacji drewnianej konstrukcji ścian. Zmiana dachówki cementowej na ceramiczną. Obiekt winien być wpisany do rejestru zabytków. Należy zachować całe założenia zagrody jako unikatowe w skali miasta, ponadto odtworzyć bramę wjazdową. Wszelkie prace ziemne winne być zgłaszane do WKZ celem uzyskania nadzoru archeologicznego.	

21. Akta archiwalne (rodzaj akt, numer i miejsce przechowywania)

Kronika parafialna. - Parafia rzym.-kat.
pw. św. Ottona w Kamieniu Pomorskim.

22. Biblioteka

- H. Berghaus-Landbuch des Herzogthums Pommern.II
Th.Bd.VI Der Kaminer Kreis. Anklam - Berlin 1870.
R. Spuhrmann-Geschichte der Stadt Cammin i. Pommern
und des Camminer Domkapitels. Cammin i. Pom. 1924
Z. Radacki, E. Cnotliwy - Osiedle katedralne
w Kamieniu Pomorskim woj. szczecińskie.
Studium historyczno-urbanistyczne do planu zagospo-
darowania przestrzennego miasta. Szczecin 1969 r.
maszynopis w posiadaniu PSOZ-WKZ Szczecin.

23. Źródła ikonograficzne i fotografia (rodzaj, miejsce przechowywania, sygnatury)

Mapa sztabowa Kamienia Pom./Cammin i Pom. Maastab
25.000, Reg. Bez. Stettin/ z kon.XIX w., ze zbiorów
BDZ w Szczecinie.

Fotografie z negatywów archiwalnych Muzeum Narod.
w Szczecinie.

Nr inw. dok. 50482c. 301 d/96

24. Uwagi różne

W trakcie prac instalacyjnych w 1963 r. odkryto
na głębokości 135 cm. pod jezdnią placu Katedralnego
stary bruk, prawdopodobnie z okresu średniowiecza.

25. Opracował mgr Krystyna Kroman, wrzesień 1996 r.

tekst mgr inż.arch.Aleksandra Federowicz, sierpień 1996 r.

imię, nazwisko, data, podpis

plany, rysunki mgr inż.arch.Aleksandra Federowicz, sierpień 1996

imię, nazwisko, data, podpis

zdjęcia fotogr. mgr inż.arch.Aleksandra Federowicz, sierpień 1996

imię, nazwisko, data, podpis

miejsce przechowywania negatywów PSOZ - WKZ w Szczecinie

KARTA PO WYPEŁNIENIU PODLEGA OCHRONIE NA PODSTAWIE PRZEPISÓW PRAWA AUTORSKIEGO

26. Adnotacje o inspekcjach, informacje o zmianach (daty, imiona i nazwiska wypełniających)

27. Załączniki

2 wkładki do karty,
3 karty pomocnicze dot. budynków towarzyszących.

Neg. Nr. 49.981-50.055

1. Miejscowość KAMIEŃ POMORSKI	4. Obiekt (nazwa jak w karcie)	5. Zawartość wkładki (nazwa materiału uzupełniającego)
2. Gmina Kamień Pomorski	PLEBANIA, OB. DOM ZAKONNY	tekst. fotografie
3. Województwo szczecińskie		

c.d. rubryki nr 12

Otrzymywał bardzo wysokie uposażenie oraz wysokie deputaty w naturze z folwarków i wsi kapituły, co tłumaczy potrzebę posiadania budynków gospodarczych. Bezpośrednich wzmianek o dziejach plebanii brak. Wiadomo natomiast, że w 1308 r. podczas najazdu brandenburskiego spalono całe osiedle łącznie z katedrą, a w pożarze miasta w 1630 r. wznieconym przez wojsko szwedzkie, spłonęły wszystkie kurie z wyjątkiem pałacu biskupskiego. W 1712 r. pożar zniszczył miasto i domy przy katedrze, mające w większości konstrukcję ryglową. Ze wzniesionego po pożarze budynku pochodzi zapewne zachowana do dziś piwnica. Przypuszczalnie plebania ta nie była budynkiem dość reprezentacyjnym, gdyż nie w niej, a w pałacu biskupa hrabia von Hoym wydał w 1796 r. raut z okazji swego mianowania na stanowisko superintendenta. Można domniemywać, że wkrótce wznosił nowy dom. W 1865 r. w kasy kościelnej opłacono budowę i reperację superintendencji - prawdopodobnie dotyczyło to rozbudowy od strony podwórza oraz otynkowania elewacji. Ostatnim superintendentem synodu kamieńskiego i proboszczem katedry i kościoła NMP był do roku 1945 superintendent licencjonowany Scheel. We wrześniu 1945 r. przybył do Kamienia [REDAKTOWANE] i jako proboszcz parafii św. Ottona przejął dla potrzeb kościoła zabudowania superintendencji. W latach 1962 - 1963 przeprowadzono remont budynku plebanii. W latach 1968 - 1970 zaadaptowano dawne budynki gospodarcze dla nowych celów i uzupełniono mury obwodowe posesji. W 1974 r. wzniesiono nową plebanię - w starej umieszczono dom zakonny.

c.d. rubryki nr 13

Schody : do piwnicy ceglane, w sieni drewniane zabiegowe, policzkowe, na strych drewniane drabiniaste.
Okna : ościeżnicowe dwudzielne, przedzielone ślimieniem, ze skrzydłami letnimi /otwieranymi na zewnątrz/ i zimowymi /do wnętrza/. W pomieszczeniach pomocniczych okna pojedyncze.
Rzut : budynek na planie prostokąta o osi N-S i wymiarach 16,8 x 12,2 m. Dwutraktowy, o układzie symetrycznym z dwoma pomieszczeniami w każdym traktcie i centralnie usytuowaną obszerną sienią przelotową przedzieloną zgodnie z traktami ścianą z dwuskrzydłowymi drzwiami. W traktcie tylnym w sieni klatka schodowa i zejście do piwnicy. Przy ścianie międzytraktowej sień obudowana jest przewodami kominowymi.
Do elewacji zachodniej budynku przylegają dwie dobudówki o funkcji mieszkalno-gospodarczej.
Do elewacji południowej - sionka.
Bryła : dom dwukondygnacyjny częściowo podpiwniczony, kryty dachem czterospadowym. Wysokość 6,5 m.

c.d. wkładka nr 2

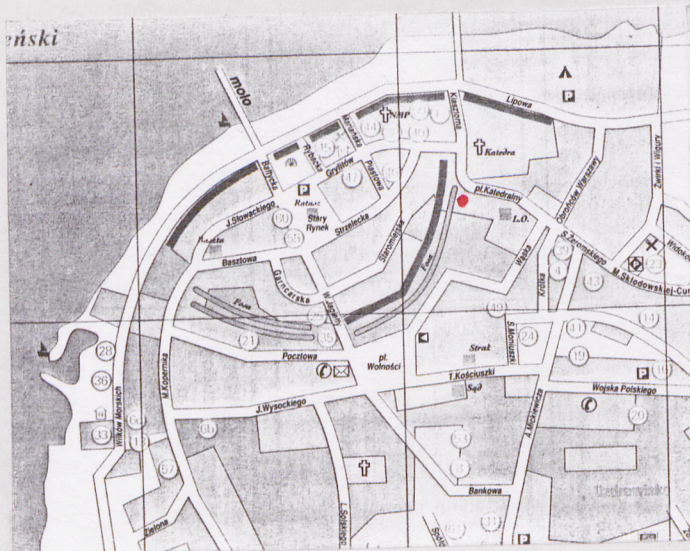
Krystyna Kroman, wrzesień 1996 r.

Wkładkę założył Aleksandra Federowicz, wrzesień 1996 r.

(imię, nazwisko, data)

PSOZ - WKZ w Szczecinie

Miejsce przechowywania negatywów:



2.



3.



4.

1. Miejscowość KAMIEŃ POMORSKI	4. Obiekt (nazwa jak w karcie)	5. Zawartość wkładki (nazwa materiału uzupełniającego)
2. Gmina Kamień Pomorski	PLEBANIA, OB. DOM ZAKONNY	tekst. fotografie
3. Województwo szczecińskie		

c.d. rubryki nr 13

Dobudówki : przy ścianie południowej parterowa, o funkcji sieni, kryta odrębnym dachem dwuspadowym, przy ścianie zachodniej w części północnej - parterowa z dachem jednospadowym, w części południowej - dwukondygnacyjna, kryta dachem jednospadowym, połączonym z połacią dachu budynku głównego.

Elewacje : fasada - podzielona pionowo na 11 osi międzysłupowych. Okna znajdują się w osiach 2,3 i 9,10. W osi środkowej wejście główne z drzwiami dwuskrzydłowymi z nadświetlem. Gzymsu międzykondygnacyjnego brak. Gzyms wieńczący w formie prostej deski. Część ściany parteru przy północnym narożniku przemurwana w cegle, z zamarkowaniem ryglówki. Elewacja południowa - pierwotnie o 6 osiach międzysłupowych, poszerzona do 9 osi przez dostawienie przybudówki. Okna w osiach 2 i 5. Na pierwotnej osi środkowej usytuowana sionka. Elewacja zachodnia - pierwotnie o 11 osiach międzysłupowych i 3 osiach okiennych. Z tego układu zachowało się na piętrze 6 osi z dwoma oknami oraz drzwi w parterze. Pozostałe partie ściany zakryte są dobudówkami. Elewacja północna - 6 osi międzysłupowych z oknami w 2 i 5 osi. W parterze układ zakłócony został przez zastąpienie okna z pola 5 oknem zdwojonym. Na elewacji zawieszona jest tablica upamiętniająca prof. Gwidona Chmarzyńskiego.

Wnętrze - wyposażenie - Klatka schodowa drewniana, zabiegowa z balustradą o toczonej, profilowanych tralkach z 2 poł. XIX w. W stropach sieni drugiego traktu i przedpokoju na I piętrze zachowane są luki do wciągania zboża z parteru na poddasze. Na strychu jest drewniany kołowrót Ø 1,4 m. prymitywnej roboty, z 2 poł. XIX w. W pomieszczeniu kuchennym kuchnia węglowa obudowana jest kafelkami z dwoma scenkami myśliwskimi i przysłowiem : Eigner Herd ist Goldes wert. Obok są metalowe drzwiczki do przewodów kominowych. W pomieszczeniu pld.-wsch. parteru jest ceglany kominek z 1963 r. Na I piętrze - dwa piece kaflowe z XX w. Drzwi wewnętrzne jednoskrzydłowe z różnych okresów XIX w., część z zawiasami pasowymi i zamkami skrzynkowymi wierzchnimi. W dwuskrzydłowych drzwiach między sieniami znajdują się owalne naświetla.

Instalacje : elektryczna, wod.-kan., telefoniczna, domofonowa, odgromowa, centralne ogrzewanie. ogrzewanie piecowe.

Spis fotografii

- | | |
|------------------------|----------------------------------|
| 1. Elewacja północna | 4. Elewacja zachodnia |
| 2. Fasada | 5. Wejście główne w fasadzie |
| 3. Elewacja południowa | 6. Balustrada klatki schodowej |
| | 7. Kuchnia węglowa z pocz. XX w. |

Krystyna Kroman, wrzesień 1996 r.
Aleksandra Federowicz, wrzesień 1996 r.

Wkładkę założył:
(imię, nazwisko, data)

PSOZ - WKZ w Szczecinie

Miejsce przechowywania negatywów:



5.



6.



7

1. Miejscowość K A M I E N P O M.	4. Obiekt (nazwa jak w karcie) PLEBANIA, pl. Katedralny nr 8 - STODOŁA, OB.SALKI KATECH.	5. Zawartość wkładki (nazwa materiału uzupełniającego) tekst, sytuacja, rzut, fotografie
2. Gmina		
3. Województwo		



Stodoła zbudowana została na przełomie XIX/XX w.- na miejscu wcześniejszego budynku ryglowego o tym samym przeznaczeniu. W 1972-1973 r. wnętrze i fasada przerobione na salki katechetyczne. W czasie adaptacji przebito w blendach ściany wsch. nowe okna lub drzwi ; we wnętrzach zlikwidowano klepisko i sásoki dodając ścianki, podłogi i sufit.

Zamyka kwadratowy dziedziniec gospodarczy od strony zachodniej.

OPIS

Budynek jednokondygnacyjny, niepodpiwniczony, z dwuspadowym dachem krytym dachówką karpiówką w małą łuskę. Murowany z cegły ceramicznej. Elewacje wzdłużne dekorowane 57 ma prostokątnymi blendami obramowanymi płaskimi pilastrami oraz, w zamknięciu fryzem króksztynowym. Pola blend tynkowane. Pośrodku ściany podwórzowej mieściły się niegdyś wrota o pełnej wysokości blendy. Ściany wieńczy uskokowy ceglany gzyms. Elewacje boczne szczytowe, dekorowane są fryzem kroksztynowym powstarczającym zakrys połaci dachowych. Kubatura budynku 880 m³. Stan zachowania dobry.

Wstępne wnioski konserwatorskie.

Konieczne jest utrzymanie budynku jako integralnego elementu zagrody. Wskazane byłoby uczynienie pierwotnej funkcji stodoły przez likwidację zbędnych okien i drzwi.

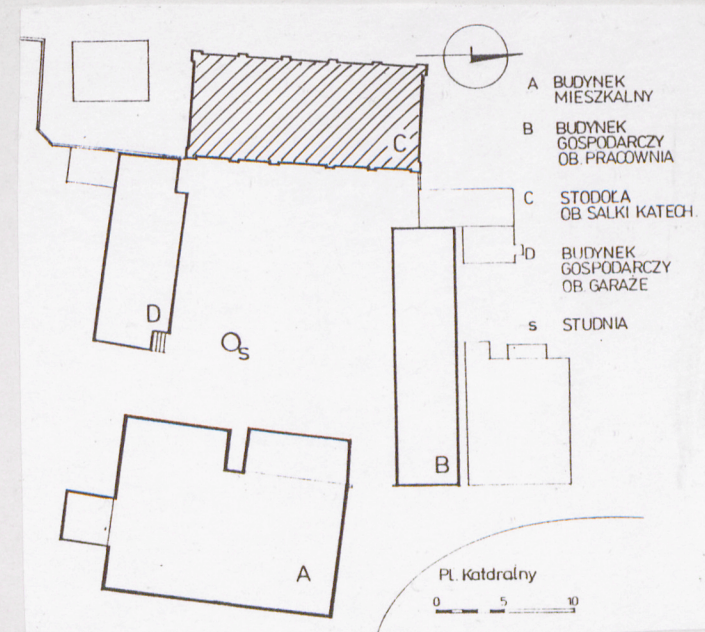
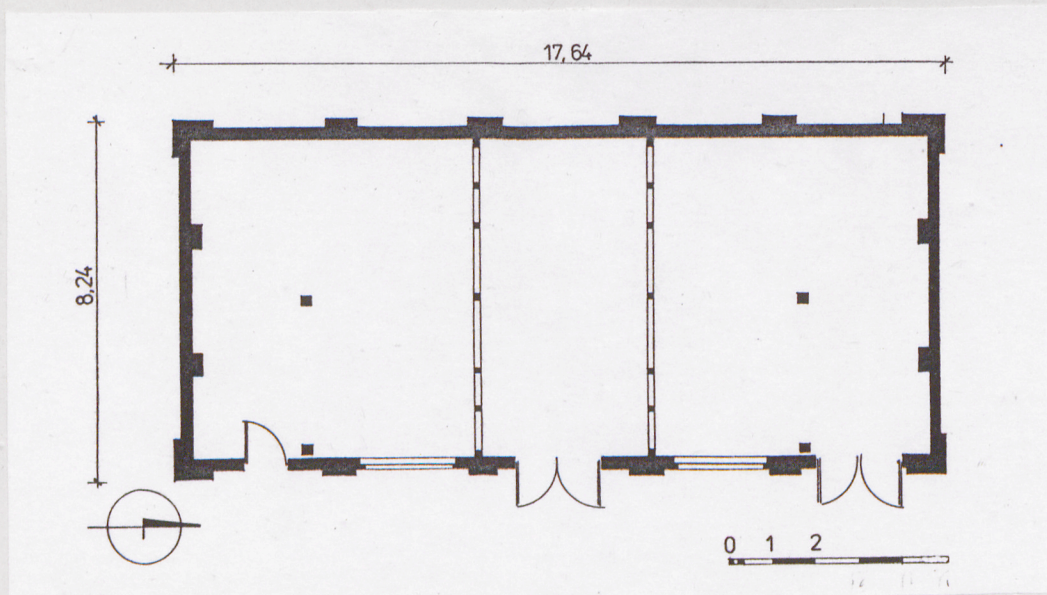
1.

Krystyna Kroman
Aleksandra Federowicz

Wkładkę założył:

(imię, nazwisko, data)
PSOZ Szczecin

Miejsce przechowywania negatywów:



3.



2.

Spis fotografii.

1. widok ogólny posesji
2. Elewacja wschodnia, podwórzowa
3. Elewacja południowa

1. Miejscowość K A M I E N P O M .	4. Obiekt (nazwa jak w karcie) PLEBANIA, pl. Katedralny nr 8 BUDYNEK GOSPODARCZY, OB. PRACOWNIE	5. Zawartość wkładki (nazwa materiału uzupełniającego) tekst, sytuacja, rzut, fotografie,
2. Gmina		
3. Województwo		



Budynek inwentarski z przełomu XVIII/XIX w. prawdopodobnie dawna obora i chlewnia. W latach 1962-1963 zaadaptowany na pracownię i skład, z dodaniem okien w elewacji połudn. i zlikwidowaniem dawnych otworów na karmę. Usytuowany po północnej stronie podwórza gospodarczego przylega bezpośrednio do posesji pl. Katedralny 9. Między wschodnią ścianą szczytową budynku, a domem plebanii znajdowała się niegdyś zamykana wieżkami brama wjazdowa.

OPIS

Założony na planie wydłużonego prostokąta elewacją szczytową zwrócony do placu Katedralnego. Jednokondygnacyjny, niepodpiwniczony, kryty dachem trójspadowym z dachówką karpiówką ułożoną w rybią łuskę. Zbudowany z ryglówki o polach wypełnionych cegłą lub gliną - otynkowanych. Rygle ułożone są w 4 rzędach, pionowy podział słupami na 17 osi między-słupowych. W czasie remontu w 1962 r. założono rząd okienek doświetlając bezokienne wnętrza. Zamurowano równocześnie w niższym szeregu pół międzyryglowych, otwory na karmę z uchylnymi klapami. Otwory te umieszczone były przemiennie w stosunku do obecnych okien. Na kilku narożnych polach międzyryglowych założone są miecze analogiczne do konstrukcji w budynku plebanii. W elewacji połudn. znajduje się troje dawnych drzwi oraz jedne drzwi nowe. W elewacjach szczytowych są otwory wietrznikowe zamykane drzwiczkami drewnianymi.

Kubatura : 350 m³

Stan zachowania: drewno zaatakowane przez drewnojady. Brak izolacji.

Wnioski wstępne konserwatorskie

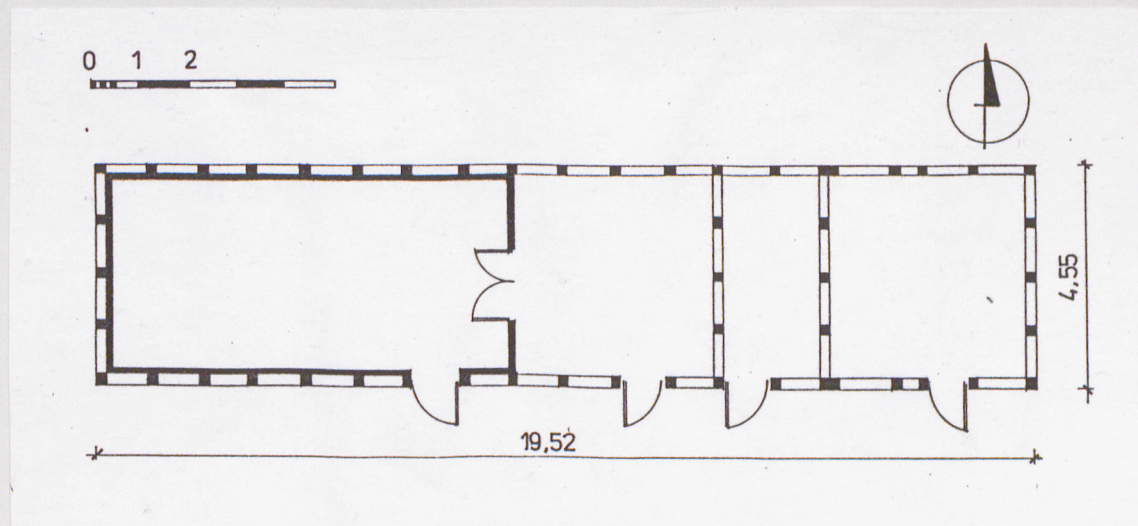
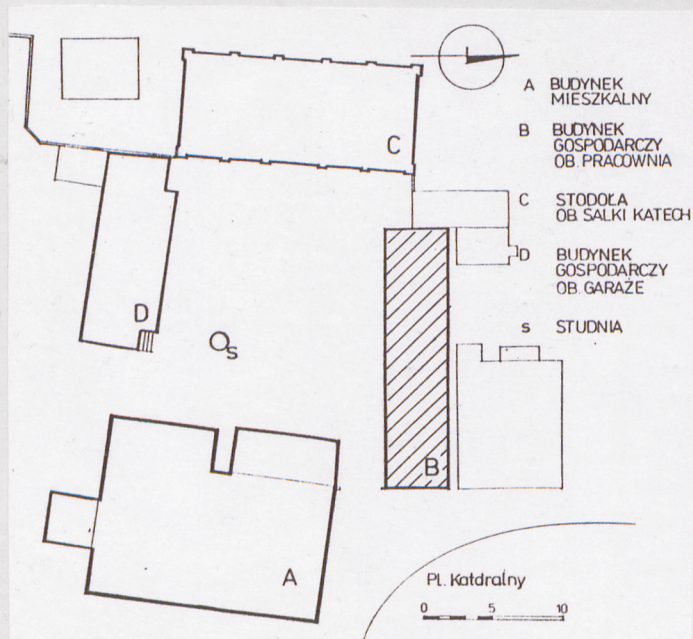
Konieczne jest zachowanie budynku jako integralnej części zagrody z bezwzględnym zachowaniem jego konstrukcji i pokrycia dachowego. Wskazane byłoby przywrócenie klap zamykających dawne otwory, celem zamarkowania pierwotnej funkcji. Część zbędnych okienek winna ulec likwidacji.

Spis fotografii

- 1. Widok od strony podwórza
- 2. Elewacja południowa
- 3. Elewacja wschodnia od strony placu katedralnego
- 4. Elewacja zachodnia

Wkładkę założył: **Krystyna Kroman**
Aleksandra Federowicz
(imię, nazwisko, data)

Miejsce przechowywania negatywów: **PSOZ Szczecin**



2.



3.



4.



1. Miejscowość KAMIEŃ POM.	4. Obiekt (nazwa jak w karcie) PLEBANIA, pl. Katedralny nr 8 BUDYNEK GOSPODARCZY, OB. GARAŻE	5. Zawartość wkładki (nazwa materiału uzupełniającego) tekst, sytuacja, rzut, fotografie
2. Gmina		
3. Województwo		



1.

Dawny budynek inwentarski, prawdopodobnie stajnia, wzniesiony był ok. poł. XIX w. utrzymując wcześniejsze rozplanowanie zagrody. Zbudowano go z ryglówki wypełnionej cegłą, przykryto dachem dwuspadowym. Na przełomie XIX/XX w. dach przerobiono na jednospadowy celem zwiększenia kubatury. W 1962-1963 r. przebudowany na garaże i poszerzony o ok. 1,5 m. Wyburzono wówczas ścianę ryglową od podwórza. Powrócono do dwuspadowej bryły dachu.

Zamyka dziedziniec gospodarczy od strony południowej, stykając się narożem ze stodołą.

OPIS

Założony na planie wydłużonego, nieregularnego prostokąta. Częściowo podpiwniczony. Bryła pierwotna posadowiona na cokole z nieregularnego kamienia ciętego. Ściany szczytowe i ściana południowa zachowały konstrukcję ryglową. Ściana północna ma formę szeregu drzwi garażowych umocowanych na murowanych słupach. Dach, dwuspadowy o przedłużonej połaci północnej kryty jest dachówką cementową zakładkową. Wnętrze podzielone ścianami częściowo murowanymi, częściowo z ryglówki. Posadzka cementowa. Strop drewniany belkowy. Wieżba drewniana, niedostępna do oględzin. Kubatura : 430 m³. Stan zachowania dobry.

Wstępne wnioski konserwatorskie

Wskazane byłoby zmiana funkcji budynku i ulokowania garaży poza obrębem podwórza. Należałoby wówczas ponownie zbudować ścianę północną w technice ryglowej.

Spis fotografii: 1. Elewacja południowa i wschodnia
2. Elewacja zachodnia
3. Elewacja północna, podwórzowa
4. Zawias na drzwiach w narożniku pñn.-zach.

Krystyna Kroman

Aleksandra Federowicz

(imię, nazwisko, data)

Wkładkę założył:

PSOZ Szczecin

Miejsce przechowywania negatywów:

