

1. Obiekt

SZKOŁA

2. Czas powstania

1908-1909

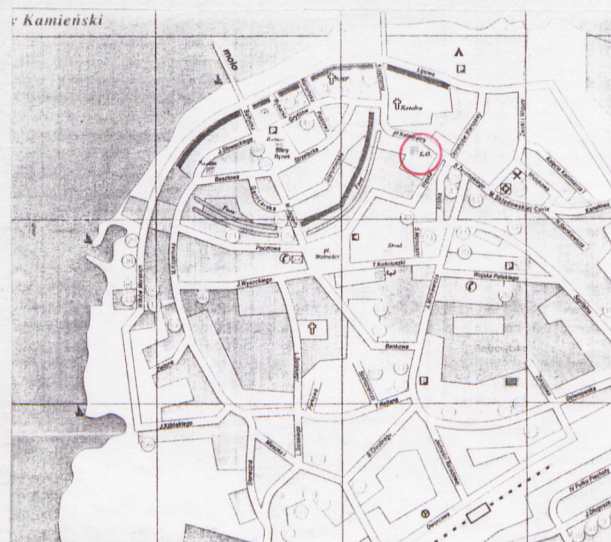
3. Miejscowość

KAMIEŃ POMORSKI

11. Zdjęcia, rzut, przekrój, sytuacja, orientacja



1.



4. Adres

pl. Katedralny 5

nr hipoteczny

5. Przynależność administracyjna

województwo szczyecińskie

gmina Kamień Pomorski *pow. KAMIEŃSKI*

6. Poprzednie nazwy miejscowości

Kamin, Camin, Steinborg,
Cammin, Camyn, Kammin.

7. Przynależność administracyjna
przed 1 VI 1975

województwo szczyecińskie

powiat Kamień Pomorski

8. Właściciel i jego adres

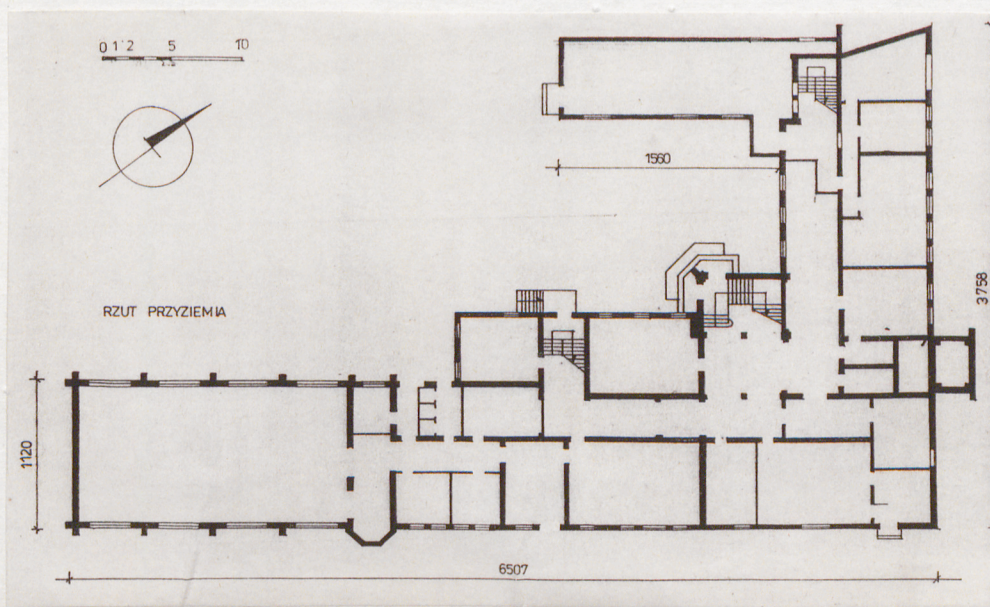
Urząd Miasta i Gminy
72-400 Kamień Pomorski
Stary Rynek 1

9. Użytkownik i jego adres

Szkoła Podstawowa nr 1
72-400 Kamień Pomorski
pl. Katedralny nr 5

10. Rejestr zabytków

Nr A-137 data 15.11.2003



13. Opis (sytuacja, materiał i konstrukcja, rzut, bryła, elewacje, wnętrze, wyposażenie, instalacje)

Szkoła zlokalizowana jest na terenie osiedla Katedralnego na połudn.wschód od katedry, przy skrzyżowaniu z ulicą Wąską. Obecnie szkoła jest budynkiem wolnostojącym. Pierwotnie sąsiadowała ze stojącą blisko zabudową pierzei ulicznej. Po stronie zach. znajdował się wikariat, po stronie wsch.- w narożniku ul. Wąskiej i Mickiewicza - była piętrowa kamienica. Oba budynki rozebrano po wojnie. Aktualnie od strony zach. posesja szkoły graniczy z posesją biblioteki publicznej - dawnego pałacu biskupiego. Od jezdni ulicy szkołę oddziela wąski trawnik. Do ściany zachodniej przylega mur ogrodzeniowy łączący się z ogrodzeniem dawnego wikariatu i pałacu biskupiego. Pozostały zarys posesji wydzielony jest metalowym płotem. Naprzeciw fasady, po drugiej stronie jezdni znajduje się dawna kuria diekana kapituły, obecnie nieużytkowany budynek mieszkalny.

Materiały i konstrukcja

Fundamenty - betonowe. Ściany - grubości 25 cm, 38 cm i 51 cm (wewnętrzne i zewnętrzne) z cegły pełnej ceramicznej na zaprawie cem.wap. Z zewnątrz cegła licówka, cokoł 40-90 cm nad terenem z kostki granitowej. Nadproża okienne I NP 140 widoczne na elewacji. Stropy - ceramiczne na belkach stalowych i żelbetowe. Nad aulą pseudosklepienie krzyżowe z lunetami z drewnianych krążyn podbitych deskami. Wieża dachowa - drewniana, płatwiowo-kleszczowa z płatwią kalenicową. W wiązarach pełnych (co 4,80 m) zastrzały stężone ze słupami kleszczami dolnymi i w poziomie płatwi. Płatew kalenicowa podparta wieszakami podtrzymwanymi zastrzałami. Elementy konstrukcji dachowej połączone śrubami. Nad salą gimnastyczną dach wieszarowy z dwoma słupkami - wieszakami. Krokwie podbite malowanym olejno deskowaniem. Pokrycie - korpus główny kryty dachówką ceramiczną karpiówką w koronkę. Sala gimnastyczna kryta dachówką zakładkową cementową. Części niższe od strony podwórza blachą ocynkowaną i blachą dachówkopodobną. Przybudówka (szatnia) kryta papą. Opierzenia, rynny, rury spustowe z blachy ocynkowanej. Kominy ponad dachem licowane cegłą. Podłogi - w klasach, w pracowniach, na korytarzach wykładzina PCW i podłogi białe, w sanitariatach terrakota, w sali gimnastycznej, na balkonie oraz w auli klepka dębowa, w kuchni lastrico, w pom. gospodarczym, magazach ksyolit, w kotłowni i na strychu posadzka cementowa. Klatka schodowa - masywna z okładziną lastricową z metalową nitowaną balustradą. Stopnie wejścia głównego (od strony katedry) granitowe. Stolarka - okna drewniane w większości pierwotne, skrzynkowe, dwurzędowe z drobnym podziałem szczeblinami skrzydeł zewnętrznych. Na klatkach schodowych okna pojedyncze podwójnie szklone, lakierowane.

c.d. wkładka nr 1

12. Autorzy, historia obiektu, określenia stylu

Omawiany budynek szkolny, zwany w okresie międzywojennym szkołą katedralną (Domschule) wzniesiony został w latach 1908-1909 na terenie ukształtowanego w XIV w. osiedla Katedralnego. Nazwę szkoła katedralna nowa szkoła odziedziczyła dla podkreślenia ciągłości tradycji i jedności miejsca, jednak bez formalnych związków z władzami kościelnymi.

Historyczna szkoła katedralna w Kamieniu Pomorskim już od średniowiecza prowadzona była przez kapitułę katedralną. W skład kapituły wchodzi scholasticus, mający w otoczeniu katedry swoją kurię (Scholastricat). Przekazanie szkoły pod zarząd królewski nastąpiło w 1811 r. Zmieniała ona kilkakrotnie swą siedzibę by w 1877 r. zająć dwie dawne kurie katedralne: kurię diekana i kurię skarbnika (Thesaurariat). Obie kurie nie pełniły od dawna swych pierwotnych funkcji bowiem już w 1840 r. przekazano je na potrzeby szkolnictwa umieszczając w nich seminarium nauczycielskie, a następnie wzmiankowaną szkołę.

Gdy w 1907 r. przystępowano do budowy nowego gmachu szkolnego przeznaczono dla niego dawną działkę Thesaurariatu przy pld.-wsch.narożu osiedla, między wikiem kapitulnym (przy linii muru obronnego osiedla), a posesją kurii biskupiej.

c.d. wkładka nr 1

14. Kubatura	15. Powierzchnia użytkowa	16. Przeznaczenie pierwotne SZKOŁA	17. Użytkowanie obecne SZKOŁA
18. Prace budowlane i konserwatorskie, ich przebieg i dokumentacja 1970 - 1980 - dobudowa szatni 1980 - 1990 - Wymiana okien pojedynczych i częściowo okien skrzynkowych oraz częściowo stolarki drzwiowej. 1996 - remont sanitariatów - ułożenie glazury, terrakoty, wymiana urządzeń Bieżące prace naprawcze i konserwacyjne.		19. Stan zachowania (fundamenty, ściany zewnętrzne, ściany wewnętrzne, sklepienia, stropy, konstrukcje dachowe, pokrycie dachu, wyposażenie i instalacje) Obiekt w stanie technicznym dobrym. Poszczególne elementy wykończenia użyte w trakcie eksploatacji - posadzka PCW wytarta, stolarka okienna nieszczelna, okucia wypracowane, podobnie stolarka drzwiowa. Instalacja centralnego ogrzewania wymaga wymiany. Posadzka cementowa na strychu w wielu miejscach uszkodzona. Nieszczelne rury spustowe. Złazowane tynki na elewacji, drobne spękania licowania ścian zewnętrznych (szczególnie trójścienny ryzalit od strony zachodniej). Drewno konstrukcji dachowej wymaga zabezpieczenia przed szkodnikami i ogniem. Sprawdzić skuteczność instalacji odgromowej. 20. Najpilniejsze postulaty konserwatorskie Budynek ze względu na czas powstania i już historyczną formę i detale winien znaleźć się pod ochroną konserwatorską. Niemniej należy wziąć pod uwagę, że budowla ta jest agresywnym wtrętem w budownictwie osiedla zaledwie 1 lub 1-kondygnacyjne, podporządkowane katedrze. Dlatego w przypadku przywracania osiedli dawnych wartości przestrzennych należy dążyć do zminimalizowania wpływu obcej bryły szkoły na klimat osiedla Katedralnego.	

21. Akta archiwalne (rodzaj akt, numer i miejsce przechowywania)

24. Uwagi różne

Reg. Nr 51.936-51.953

Nr inw. doc. konser. 350a/96

25. Opracował mgr Krystyna Kromañ
mgr inż.arch. Aleksandra Federowicz X.1996
tekst.....

imię, nazwisko, data, podpis

plany, rysunki Aleksandra Federowicz X.1996

imię, nazwisko, data, podpis

zdjęcia fotogr. Aleksandra Federowicz X.1996

imię, nazwisko, data, podpis

miejsce przechowywania negatywów

KARTA PO WYPEŁNIENIU PODLEGA OCHRONIE NA PODSTAWIE PRZEPISÓW PRAWA AUTORSKIEGO

22. Biblioteka ~~XXX~~ grafia

Berghaus H - Landbuch des Herzogthums Pommern, II Th,
B.IV. Die Landschaft Kamin mit Hinterpommern.
Anklam 1970.

Spuhrmann R. - Die Camminer Domschute. Heimatkalender
der Kreis Cammin. 1930.

Spuhrmann R. - Geschichte der Stadt Cammin in Pommern
und des Camminer Domkapitels, Cammin in Pom. 1924.

26. Adnotacje o inspekcjach, informacje o zmianach (daty, imiona i nazwiska wypełniających)

23. Źródła ikonograficzne i fotografia (rodzaj, miejsce przechowywania, sygnatury)

mapa topograficzna - Messtischblätter Cammin
1 : 25.000, pomiar 1887, uzupełn. 1929. wyd. 1939.

27. Załączniki

1,2,3,4

1. Miejscowość <u>K.A.M.I.E.N. P.O.M.</u>	4. Obiekt (nazwa jak w karcie)	5. Zawartość wkładki (nazwa materiału uzupełniającego)
2. Gmina	<u>SZKOŁA</u>	<u>tekst, fotografie</u>
3. Województwo		

c.d. pozycji nr 12

a posesją kurii biskupiej. Wyburzono wówczas dom skarbnika o 7 izbach, dwa budynki gospodarcze na dziedzińcu oraz istniejące jeszcze fragmenty muru obronnego. Dziedziniec i ogród zamieniono na boisko.

Nową szkołę, będącą pod patronatem miasta, poświęcono i oddano do użytku 18.10.1909 r.

Po wojnie do posesji szkoły dołączono prawie połowę posesji pałacu biskupiego powiększając boisko szkolne. W budynku umieszczono 11-letnie Gimnazjum Ogólnokształcące. W 1951 r. zmieniono je na Liceum Pedagogiczne, w 1968 r. na Liceum Ogólnokształcące. Od 1996 r. jest tu szkoła podstawowa.

c.d. pozycji nr 13

W auli okna ostrołukowe z witrażami. W części okien przyziemia proste kraty metalowe. Stolarka drzwiowa drewniana płycinowa i płytowa (częściowo nowa).

Rzut

Budynek założony jest na rzucie litery L. Jej krótsze ramię północne, od strony placu Katedralnego ma równą szerokość. Ramię dłuższe, wschodnie, zwęża się uskokami czytelnymi od strony boiska. W skrzydle północnym dwutraktowym mieści się główne wejście do budynku. W skrzydle wschodnim, o 2 i pół traktowym nieregularnym rozplanowaniu znajdują się cztery wejścia. Jedno od strony zewnętrznej, wschodniej, trzy od strony podwórzowej zachodniej. W tym trakcie pomieszczona jest główna klatka schodowa. Omawiane skrzydło zakończone jest od strony południowej jednoprzestrzenną salą gimnastyczną. W przeciwległym krańcu skrzydła pomieszczona jest na II p. trójkondygnacyjna aula szkolna.

Bryła

Zasadnicza bryła obiektu ukształtowana jest z dwóch zestawionych pod kątem prostym trójkondygnacyjnych budynków, krytych dwuspadowymi dachami, z dekoracyjnymi szczytami. Pierwsza kondygnacja gmachu - to wysokie podpiwniczenie z oknami umieszczonymi ponad poziomem gruntu. Z tak uformowaną bryłą łączy się szereg przybudówek o różnych wysokościach, z odrębnymi dachami dwu, trój lub jednospadowymi. Pełnią one funkcję przedsionka klatek schodowych, pomieszczeń pomocniczych. Kończąca skrzydło wschodnie sala gimnastyczna ma formę parterowego, oszkarpanego budynku ze ścianą szczytową i dwuspadowym dachem.

c.d. wkładka nr 2

Krystyna Kroman
Aleksandra Federowicz X.1996

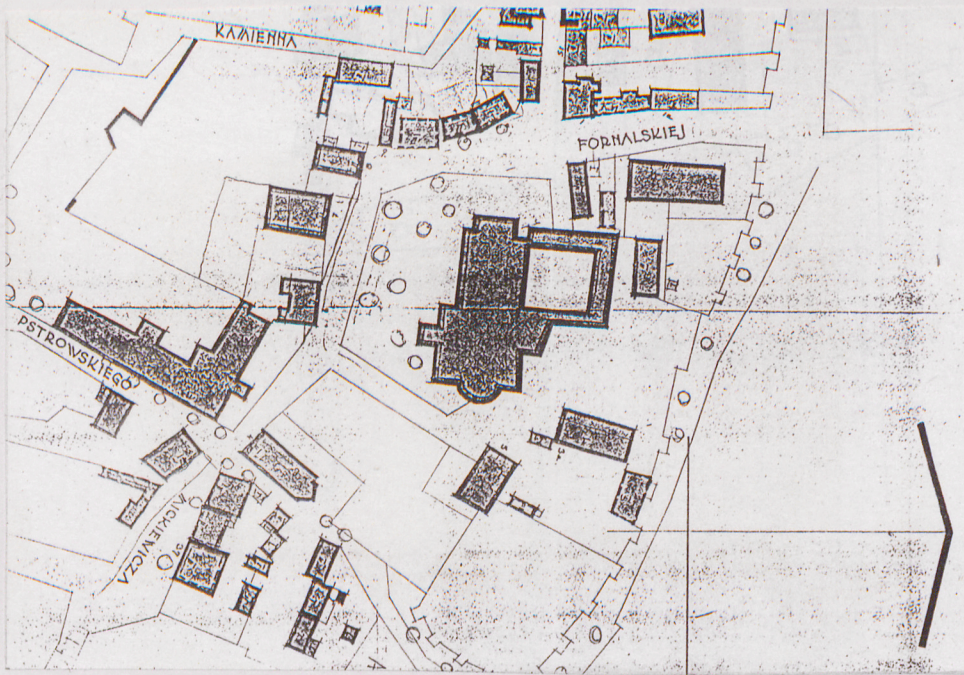
Wkładkę założył:

(imię, nazwisko, data)

WKZ Szczecin

Miejsce przechowywania negatywów:

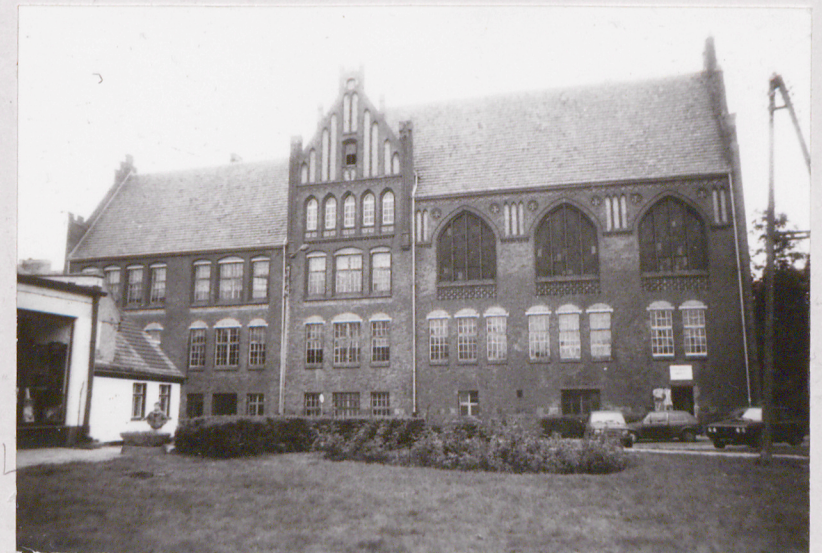
Wzór ODZ 1995 r.



3.



2.



4.

1. Miejscowość <u>K A M I E Ń P O M.</u>	4. Obiekt (nazwa jak w karcie) <u>SZKOŁA</u>	5. Zawartość wkładki (nazwa materiału uzupełniającego) <u>tekst, fotografie</u>
2. Gmina		
3. Województwo		

c.d. pozycji nr 13

Do budynku głównego od strony boiska dobudowana jest współczesna parterowa szatnia na planie prostokąta z wejściem w ścianie południowej.

Elewacje

Fasada - zwrócona ku północy, ceglana, na kamiennym cokole z kostki granitowej o układzie regularnym, sięgającym połowy okien pierwszej kondygnacji. 13-osiowa, 3-kondygnacyjna, zakomponowana wraz ze ścianą szczytową przykrywającą skrzydło wschodnie. Osie 1 i 2 od strony wschodniej objęte są wysuniętym przed lico elewacji przedsionkiem o wysokości dwóch kondygnacji, z portalem głównym. Przedsionek obramowany jest szkarpami i lizenami i zwieńczony wimpergami z maswerkiem. Portal ceglany, ostrołukowy, uskokowy, podkreślony wimpergą z narożnymi dekoracjami z płytek ceglanych, z motywem liści kasztanowca. Wschodnia część fasady, po lewej stronie przedsionka, ukształtowana jest przez pełną ścianę z dużym ostrołukowym oknem na poziomie trzeciej kondygnacji, pod którym w prostokątnej blendzie o maswerkowej dekoracji umieszczone są daty 1908 i 1909. Wyżej są dwie blendy w formie leżących tarcz. Ścianę tą wieńczy trójkątny szczyt ze sterczynami i pięcioma ostrołukowymi blendami z laskowaniem i maswerkami. Fasadę - jak i pozostałe elewacje - zakomponowano kolorystycznie jako czerwone płaszczyzny ścian z białymi tynkowanymi blendami i szarą kamienną podmurówką.

Elewacja wschodnia - złożona z dwóch członów: trójkondygnacyjnego, 18-osiowego (o niesymetrycznym rozmieszczeniu okien) oraz parterowego, 4-osiowego. Człon pierwszy, północny, podzielony jest na trzy części o różnych wysokościach dachu - w środku ściany trójosiowy pseudoryzalit z blendowanym szczytem - po prawej stronie 8 osi na I p. oraz na II p. trzy duże ostrołukowe okna auli z dekoracją podokienną z ceramicznych fryzów w formie czwórliści i z szeregiem wąskich blend i tond, u góry ściany. W zwieńczeniu fryz z rombowo ułożonych cegieł - po lewej stronie pseudoryzalitu 7 osi okiennych w 3 kondygnacjach. Człon drugi (sala gimnastyczna) parterowy. Jego elewacja wschodnia podzielona 5-ma szkarpami na cztery pola z szerokimi, ostrołukowymi oknami. U zbiegu obu członów znajduje się wieloboczna wieżyczka kryta stożkiem.

Elewacja południowa - od południa skrzydło wschodnie zamyka ściana szczytowa budynku parterowego. Dekorowana jest szeregiem wąskich blend o łukach ostrych, w szczycie trzema blendami o identycznym kształcie oraz tondami i tarczami herbowymi. W tle widoczne są elewacje podwórzowe skrzydła północnego i dobudówek.

c.d. wkładka nr 3

Krystyna Kroman
Aleksandra Federowicz X.1996

Wkładkę założył:
(imię, nazwisko, data)

WKZ Szczecin

Miejsce przechowywania negatywów:



5.



6.



7.



8.

1. Miejscowość <u>K A M I E Ń P O M.</u>	4. Obiekt (nazwa jak w karcie) <u>SZKOŁA</u>	5. Zawartość wkładki (nazwa materiału uzupełniającego) <u>tekst, fotografie</u>
2. Gmina		
3. Województwo		

c.d. pozycja nr 13

Elewacja zachodnia - kształtują ją trzy wyodrębniające się bryły : a) skrzydło północne, b) skrzydło wschodnie, c) sala gimnastyczna - a) elewacja podzielona jest na 3 strefy wąskich blend zamkniętych łukami ostrymi. W dolnej strefie znajdują się ponadto dwa tonda, w górnej dwie tarcze herbowe.
- b) brak jednolitej opracowanej elewacji, zróżnicowane są dekoracje bryły głównej oraz pięciu dobudówek.
- c) elewacja analogiczna do elewacji wschodniej.

Wnętrze

W skrzydle wschodnim wyróżniają się 2 pomieszczenia : parterowa sala gimnastyczna i aula na II p. Sala gimnastyczna - jednoprzestrzenna z oknami w ścianach wzdłużnych. Kryta stropodachem z częściowo widoczną więźbą. Po stronie północnej sali znajduje się balkon z trzema drewnianymi arkadkami i płycinową balustradą.

Aula - jednoprzestrzenna, trójprzęsłowa ze stiukowym pseudosklepieniem krzyżowym z lunetami, wspartym na 4 pilastrach z prostymi kapitelami. W ścianie północnej centralne ostrołukowe okno z zachowanymi fragmentami dawnych witraży. Trzy identyczne okna w ścianie wschodniej z witrażami współczesnymi. W kondygnacji parteru w halu głównym znajduje się ostrołukowe wejście z przedsionka.

Instalacje

Elektryczna, wodno-kanalizacyjna, ciepłej wody i centralnego ogrzewania z własnej kotłowni w przyziemiu, odgromowa.

Krystyna Kroman

Wkładkę założył: Aleksandra Federowicz X.1996
(imię, nazwisko, data)

WKZ Szczecin

Miejsce przechowywania negatywów:



9.



10.



11.

1. Miejscowość <u>KAMIEŃ POMORSKI</u>	4. Obiekt (nazwa jak w karcie)	5. Zawartość wkładki (nazwa materiału uzupełniającego)
2. Gmina	<u>SZKOŁA</u>	<u>Spis fotografii,</u>
3. Województwo		

Spis fotografii :

1. Widok ogólny osiedla Katedralnego z dawnym murem obronnym od strony pld.-zach. z bryłą szkoły w tle.
2. Widok ogólny szkoły od strony osiedla Katedralnego.
3. Fasada - elewacja północna
4. Elewacja wschodnia - fragment.
Widok z ul. Mickiewicza
5. Elewacja południowa.
6. Widok ogólny szkoły od strony pld.zach.
7. Elewacja zachodnia skrzydła północnego.
8. Przedsionek z portalem głównym w fasadzie.
9. Wnętrze sali gimnastycznej, widok ku północy.
10. Wnętrze auli na II piętrze.
11. Wieżba dachowa i wysklepki nad aulą.
12. Wejście z przedsionka - parter
13. Hall główny na I p.
14. Płycina pod oknem centralnym w ścianie półn. skrzydła wschodniego.

Krystyna Kroman

Aleksandra Federowicz X.1996 r.

Wkładkę założył:

(imię, nazwisko, data)

Miejsce przechowywania negatywów: WKZ Szczecin



12



13.



14.