

3 Miejscowość  
KAMIEŃ POMORSKI

Adres  
Plac Katedralny 8  
ul. Białoczernej

5 Przynależność administracyjna  
województwo szczyecińskie  
gmina Kamień Pomorski *POW. KAMIENSKI*

6. Poprzed te nazwy miejscowości

Chamin, Steinborg, Cammin

7. P. zynależność administracyjna  
1 VI 1975

województwo szczęcińskie

powiat kamieński

3 Właściciel i jego adres

Parafia rzym.-kat. p.w. św.  
Ottona, Plac Katedralny 8  
archidiec. szczecińsko-kam.

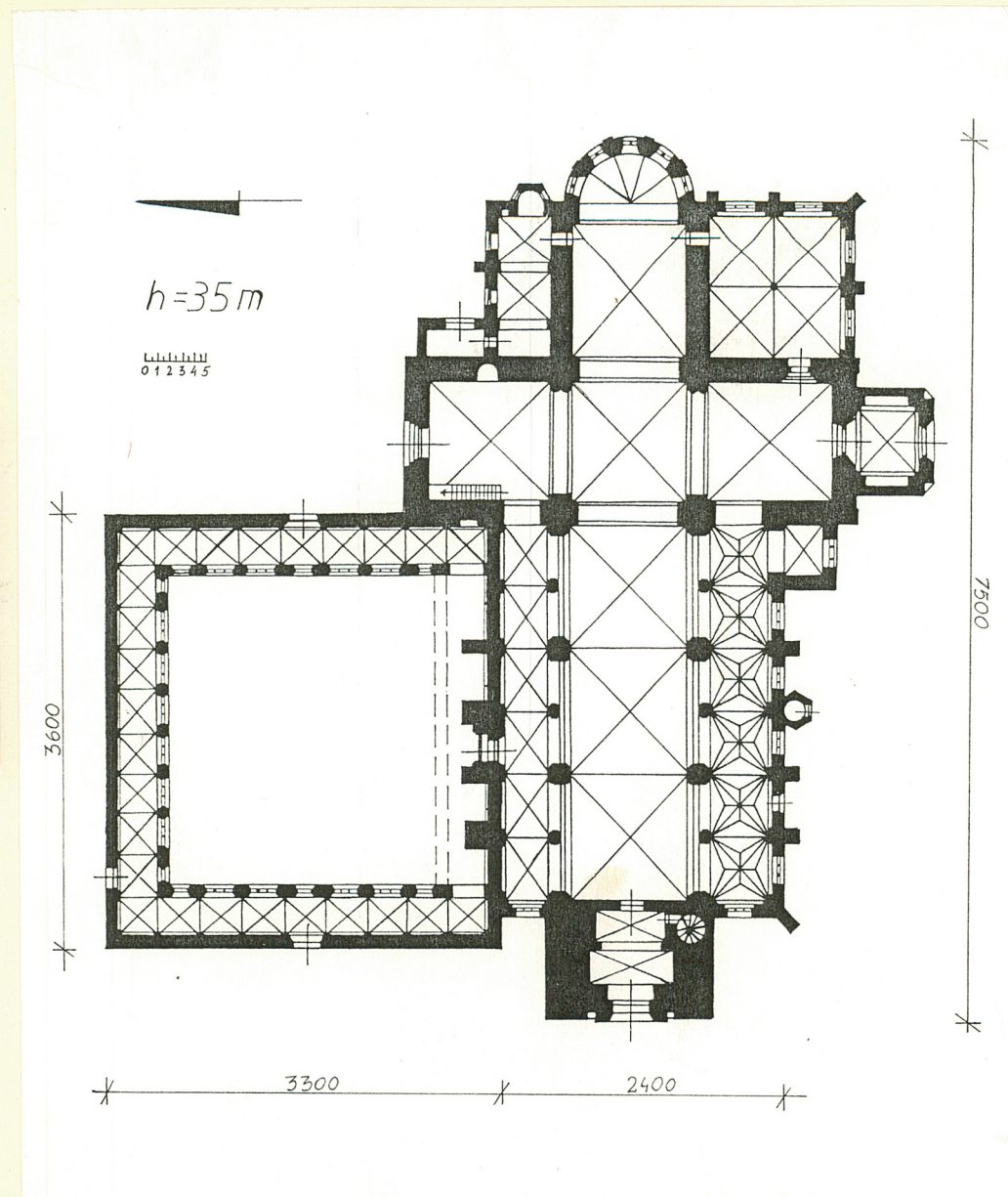
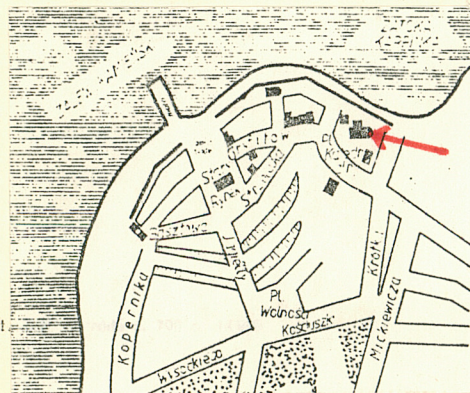
9 Użytkownik i jego adres

jw.

10. Rejestr zabytoków

Nr 83 data 4.05.56

A-1433





Chryścianizację Pomorza Zach. przeprowadził bp Otton z Bambergu w dwu wyprawach misyjnych: 1124/25 i 1128r. Podczas pierwszej przebywał również w Kamieniu Pom. gdzie ufundował pierwszy w dziejach miasta kościół. Efektem wypraw św. Ottona było ustanowienie biskupstwa w Wolinie, przeniesionego w 1176r. do Kamienia. W krótko po tym rozpoczęto z fundacji księcia Kazimierza I budowę katedry: prezbiterium po połowie w formach romańskiej i gotyckiej. W lpoł.XIIIw. wzniesiono transept, zakrystię i kapitułarz, sklepienia pokryto polichromią. Najazd brandenburczyków w 1308r. spowodował zniszczenia (m.in. kapitułarza), które mogły zakończyć prace, gdyby nie pomoc księcia szczecińskiego. Prace wznowiono po 1310r. budową krużganków wirydarza (jedyne w Polsce przykatedralne, a jego lokalizacja po pn. stronie ewementem na skalę europejską). Od ok.1330 do 1385r. trwała budowa korpusu nawowego (nawa boczna pn. węższa od planowanej ze względu na wirydarz) na fundamentach romańskich i wieży (bez wejścia). Równocześnie kontynuowano prace we wnętrzu: polichromia i wyposażenie (stalle kanonickie, ołtarze, chrzcielnica, ceglane lektorium, organy). Rozbudowa trwała w XVw.: przed 1410r. wzniesiono attykę nad nawą boczną pd. - frontową, w 1419r. kaplicę Lepelów, a w kon. wieku nowy kapitułarz; z wyposażenia ufundowano ołtarz gł. ok.1480r. i nowe organy w 1485r. W takim kształcie katedra w 1544r. przechodzi we władanie biskupów luteranckich, a od 1648r. kapituły ewangelickiej. W 1666r. przeprowadzono renowację i wykonano nowe - w stylu barokowym - wyposażenie zgodnie z wymogami liturgii ewangelickiej; organy budowane w latach 1669-72, ambona z 1682r., krata w miejsce lektorium (1684) i wokół chrzcielnicy (1685); zmieniono układ ławek, z 21 ołtarzy gotyckich zachowano tylko główny. W 1803r. rozebrano zniszczoną wieżę. Po

**SYTUACJA:** położony w obrębie średniowiecznego układu urbanistycznego, w centrum tzw. "Osiedla katedralnego". Teren ograniczony od zach. i pd. ulicą Plac Katedralny, i drogą dojazdową od wsch., ogrodzony niskim murem z ciosów kamiennych i żywopłotem, zadrzewiony; wokół wolnostojąca zabudowa. Orientowany.

**MATERIAŁ\*KONSTRUKCJA:** na cokole z kostki granitowej, mur. z cegły ceramicznej (wątek wendyjski, wieża - wątek wozówkowo-główny). Dolna partia el. pn. transeptu z kostki granitowej. Detal arch. z cegły glazurowanej i sztucznego kamienia. Sklepienia krzyżowo-żebrowe, gwiazdziste w nawie pd., palmowe w kapitułarzu. Wieża dachowa drewniana mieszana. Dachy kryte dachówką karpiówką podwójnie w karpią łuskę oraz blachą miedzianą dachy wieży i zakrystii. Posadzki ceglane. Schody kręte z filarem i proste jednobiegowe mur. Otwory zamknięte łukiem ostrym, odcinkowym, nad portalami rozety. Drzwi drewn. jedno- i dwuskrzydłowe płycinowe. Okna got. zamknięte ostrołukiem, przedzielone laskowaniem i wiatrownicami.

**RZUT:** na planie krzyża łacińskiego, trzynawowy w układzie bazylikowym z transeptem, prezbiterium zakończone absydą. Od pd. wieża na planie sześcioboku, kaplica, kruchta i kapitułarz; od pn. zakrystia zakończona absydą na rzucie trapezu i wirydarz. Od zach. neogotycka wieża na planie kwadratu.

**BRYŁA:** rozczłonkowana na poszczególne elementy nakryte oddzielnymi dachami: nawa główna, transept i prezbiterium dwuspadowym; absyda prezbiterium siedmio-połaciowym; wieża czterospadowym; nawa pd. oddzielnymi dachami dla każdego przęsła dwuspadowymi; kapitułarz i kruchta trzyspadowym; kaplica dwuspadowym; nawa pn., zakrystia jednospadowym; absyda zakrystii trzyspadowym. Nad całością góruje wieża od zach. W bryle dominuje partia nawy głównej z transeptem i prezbiterium. Za wyjątkiem wieży i wirydarza oszkarpowana; przypory częściowo wciągnięte do wnętrza.

**ELEWACJE:** **fasada-** na kamiennym cokole, nad nim gzyms cokołowy z glazurowanej cegły obiegający elewacje wokół. Centralnie dwukondygnacyjna wieża, w dolnej partii wysunięty przed lico muru uskokowy portal zamknięty ostrołukiem, nad nim rozeta; górna kondygn. flankowana przeźroczami, środkiem kolejno od dołu otwór okienny, trzy otwory dekorowane maswerkami i tarcza zegarowa. Partię połaci dachowej od kondygn. oddziela fryz obiegający wieżę wokół. Centralnie w połaci dachowej lukarna a na kalenicy krzyż łaciński. Po obu stronach wieży zach. el. naw bocznych, artykułowane otworem okiennym dekorowanym maswerkami. **El.pd.-** od zach. wieża w górnej kondygn. artykułowana przeźroczem flankowanym blendami. El. nawy bocznej sześciosiowa, artykułowana otworami okiennymi i portalem uskokowym zamkniętym ostrołukiem, nad nim rozeta. Przęsła oddzielone przyporami, sześcioboczną wieżą, od wsch. u zbiegu z transeptem el. kaplicy zaopatrzona w otwór okienny. Partię kondygnacji od połaci dachowej oddziela gzyms koronujący, nad nim ażurowa attyka z kręgu brusbergowskiego i szczyt w el. kaplicy. Ponad attyką widoczna el. nawy głównej artykułowana trzema otworami okiennymi zamkniętymi ostrołukiem. Połacie dachowej oddziela gzyms wieńczący. Pd. el. transeptu: w dolnej części kruchta, w górnej partii artykułowana symetrycznie rozstawionymi trzema otworami okiennymi zamkniętymi ostrołukiem i flankującymi je



<p>14. Kubatura</p> <p>wirydarz 18000 m<sup>3</sup> 5000 m<sup>3</sup></p>	<p>15. Powierzchnia użytkowa</p> <p>wirydarz 1500 m<sup>2</sup> 1000 m<sup>2</sup></p>	<p>16. Przeznaczenie pierwotne</p> <p>sakralne</p>	<p>17. Użytkowanie obecne</p> <p>sakralne</p>
<p>18. Prace budowlane i konserwatorskie, ich przebieg i dokumentacja</p> <p>Prace remontowe i konserwatorskie trwają nieprzerwanie od chwili przejęcia świątyni przez parafię rzym.-kat. Z najważniejszych wymienić należy prace: w 1962r. - konserwacja i oczyszczenie murów wewn., filarów, stall oraz zakrystii. Przystosowanie układu wnętrza do wymogów liturgii katolickiej w myśl postanowień II Soboru Watykańskiego. W 1968r. w skarbcu otworzono muzeum i jednocześnie rekonstruowano krużganki. W l.80-tych wymieniono pokrycie dachów. Obecnie trwają prace konserwatorskie prospektu organowego.</p>		<p>19. stan zachowania (fundamenty, ściany zewnętrzne, ściany wewnętrzne, sklepienia, stropy, konstrukcje dachowe, pokrycie dachu, wyposażenie i instalacje)</p> <p>Obiekt w dobrym stanie technicznym, nieliczne spękania muru (szczególnie pn. elewacja pn. skrzydła transeptu) oraz ubytki cegieł.</p> <p>20. Najpilniejsze postulaty konserwatorskie</p>	



21. Akta archiwalne (rodzaj akt, numer i miejsce przechowania)

22. Bibliografia

Kostynowicz ks. Roman, Chmarzyński Gwido, Katedra św. Jana Chrzciciela w Kamieniu Pomorskim, wyd. przez parafię św. Ottona w Kamieniu Pomorskim, wyd.II, 1991.

Ohle Walter, Do dziejów katedry w Kamieniu Pomorskim, w: "Materiały Zach. Pom." t.V, 1959.

23. Źródła ikonograficzne i fotograficzne (rodzaj, miejsca przechowania, sygnatura)

24. Uwagi różne

Nr. inw. 147a/94  
302

25. Opracował

tekst Stanisław Fijałkowski 1993-wrzesień/październik  
imie, nazwisko, data, podpis

plany, rysunki Stanisław Fijałkowski 1993-wrzesień/październik  
imie, nazwisko, data, podpis

zdjęcia fotogr Stanisław Fijałkowski 1993-wrzesień/październik  
imie, nazwisko, data, podpis

miejsce przechowania negatywów BDZ SZCZECIN

Karta po wypełnieniu podlega ochronie na podstawie przepisów prawa autorskiego

26. Adnotacje o inspekcjach, informacje o zmianach (daty, imiona i nazwiska wypełniających)

27. Załączniki

4 wkładki



1. Miejscowość	2. Obiekt (nazwa jak w karcie)	3. Zawartość wkładki (nazwa obiektu lub materiału uzupełniającego)
KAMIEŃ POMORSKI	KATEDRA	Dokończenie historii i opisu, plan sytuacyjny, fotografie.

likwidacji kapituły w 1811r., katedra pełni funkcję kościoła parafialnego unijno-ewangelickiego do 1945r. W 1812r. zlikwidowano cmentarz i zakazano dalszych pochówków wokół katedry. Po poł. XIXw., na zlecenie Fryderyka Wilhelma IV przeprowadzono renowację świątyni pod kierunkiem von Quasta: zlikwidowano emporę w nawach bocznych, grobowce zasypano i położono nową posadzkę, założono nowe tynki, wykonano witraże w absydzie prezbiterium, zrekonstruowano krużganki, wyremontowano organy, wybudowano nową wieżę wg szkicu Solersa. W 1912 zelektryfikowano (oświetlenie, ogrzewanie, napęd miechów i dzwonów). Od 1934r., pod kierunkiem W. Ohlego i G. Bronischa, rozpoczęto regotyzację: zdjęto tynki i zrekonstruowano freski, przebudowano wieżę (stan obecny). Prace przerwała II wojna światowa. Podczas działań wojennych w 1945r. nieznaczne zniszczenia w oszkleniu i pokryciu dachów; najdotkliwszą stratą wywiezienie skarbcza dotąd nieodnalezionego. 16 września 1945r. dokonano rekonsolidacji katedry, która od tej pory pełni funkcję kościoła par. rzym.-kat., a od ustanowienia diecezji szczecińsko-kamieńskiej w 1972r., dodatkowo funkcję konkatedry. Romanizm, gotyk.

dwoma blendami zamkniętymi łukiem trójlistnym, fryz arkadkowy oddziela partię szczytu zaopatrzonych w dekoracyjne blendy. W partii prezbiterium: dołem dwuosiowa el. kapitułowa artykułowana otworami okiennymi, połączona dachowa przesłania el. prezbiterium artykułowaną trzema otworami okiennymi, fryz arkadkowy oddziela partię kondygn. od połączy dachowej. **El. wsch.** - centralnie el. prezbiterium z niższą pięcioboczną absydą artykułowaną pięcioma otworami okiennymi i fryzem arkadkowym oddzielającym partię połączy dachowej, ponad nią szczyt el. prezbiterium artykułowany trzema blendami ostrołukiem. Od pd. dwuosiowa el. kapitułowa artykułowana otworami okiennymi, z nad połączy dachowej kapitułowa widoczna wsch. wsch. el. transeptu oddzielona w partii dachu fryzem arkadkowym. Po stronie pn. w dolnej partii el. zakrystii do której dostawiona trójboczna absyda, do ściany transeptu kruchta z otworem drzwiowym na osi. W górnej partii el. transeptu artykułowana trzema otworami okiennymi zamkniętymi ostrołukiem nad nimi fryz oddzielający połącz dachową. **El. pn.** - od zach. el. wieży z podziałami jak w el. pd. Dolną kondygn. korpusu nawowego przesłania wirydarz, nad nim widoczna el. nawy głównej artykułowana trzema otworami okiennymi. Pn. el. transeptu w dolnej partii -kamiennej- artykułowana na osi trójjuskowym portalem zamkniętym łukiem pełnym, w górnej partii centralnie trzy otwory okienne zamknięte ostrołukiem z dwoma okrągłymi blendami po bokach, partię kondygn. od szczytu oddziela fryz. W partii szczytu trzy blendy przedzielone laskowaniem i dwie mniejsze, zamknięte ostrołukiem. Od wsch. dolną partię prezbiterium przesłania trzyosiowa el. zakrystii, nad jej połącz dachową widoczna el. prezbiterium oddzielona fryzem od połączy dachowej

**WNETRZE:** trzyprzęsłowy korpus nawowy w układzie bazylikowym złożony z nawy gł. i dwu bocznych w systemie wiązanym. Żebra sklepień nawy głównej spływają na słuźki przedzielone kapitelami. Sklepienia naw bocznych na wspornikach. Transept podzielony gurtami na trzy przęsła, wzdłuż ścian w miejscu gubienia grubości murów ganki, przy łuku tęczowym bliźniacze półkolumny, w przęsle pn. schody do skarbcza. Jednoprzęsłowe prezbiterium zamknięte absydą oddziela od korpusu nawowego łuk tęczowy i barkowe lektorium, przed którym -w przęsle transeptu- na podwyższeniu mensa ołtarzowa. W prezbiterium i nawie głównej częściowo zachowana polichromia ze scenami figuralnymi i dekoracją roślinną.

**WYPOSAŻENIE:** częściowo zachowane (pierwotny ołtarz gł., stalle, krucyfiks, lektorium, chrzcielnica, ambona, prospekt organowy) a częściowo uzupełnione po 1945r. (z kościołów kamieńskich, z Trzęsacza, w kaplicy obraz Ukrzyżowania z Brzozdowiec). Na pn. ścianie prezbiterium obrazy Pasji z warsztatu Łukasza Cranacha Starszego.

**INSTALACJE:** elektryczna.

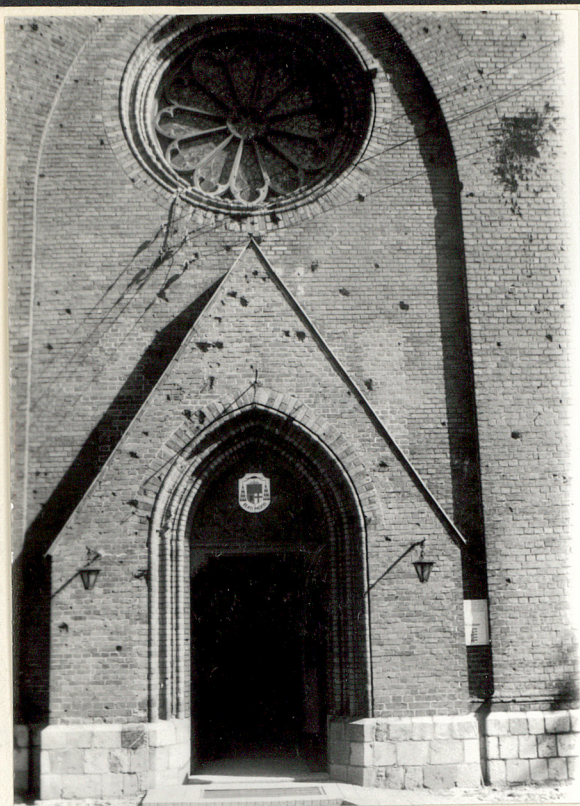
Wkładkę założył:

*Stanisław Fijałkowski*

(imię, nazwisko, data)

Miejsce przechowywania negatywów:





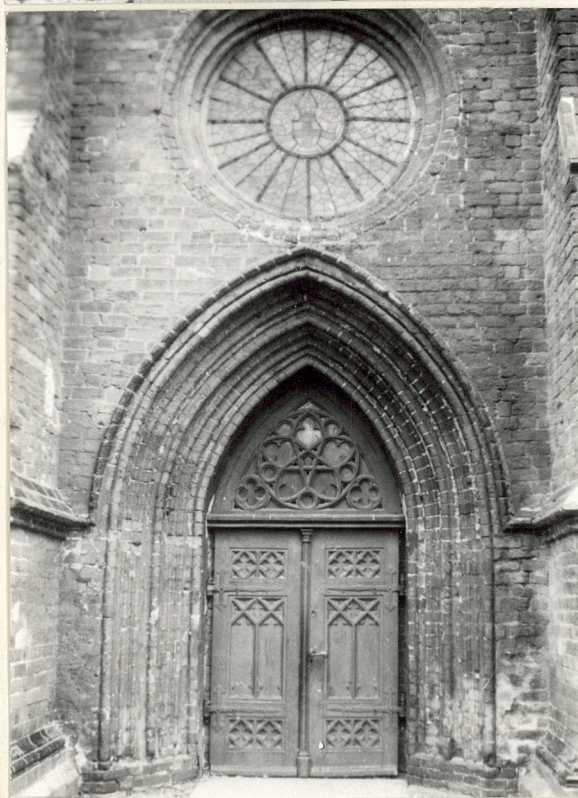
2



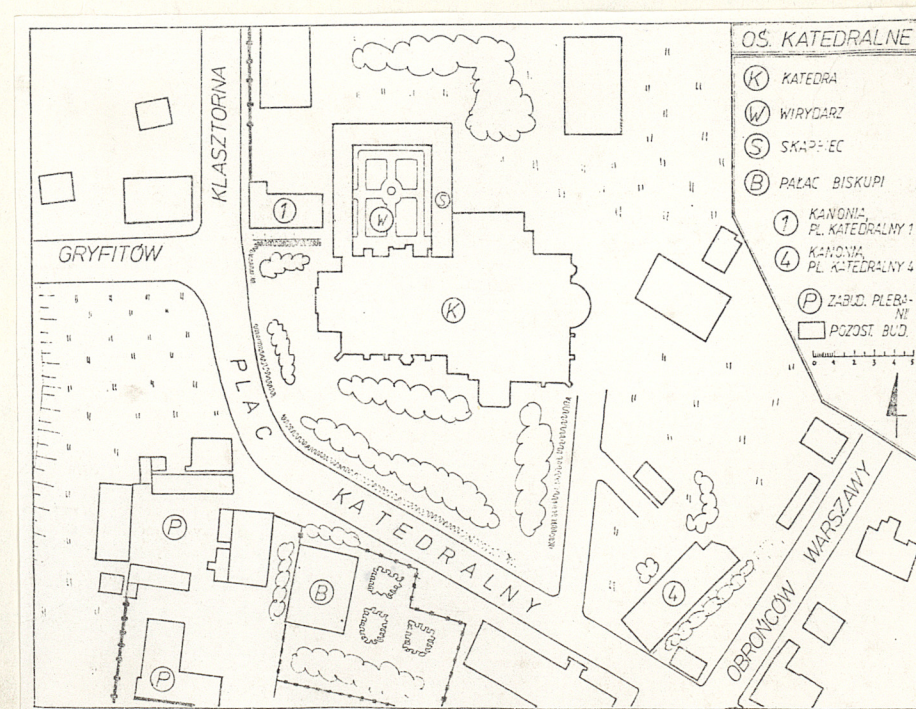
3



4



5





1. Miejscowość

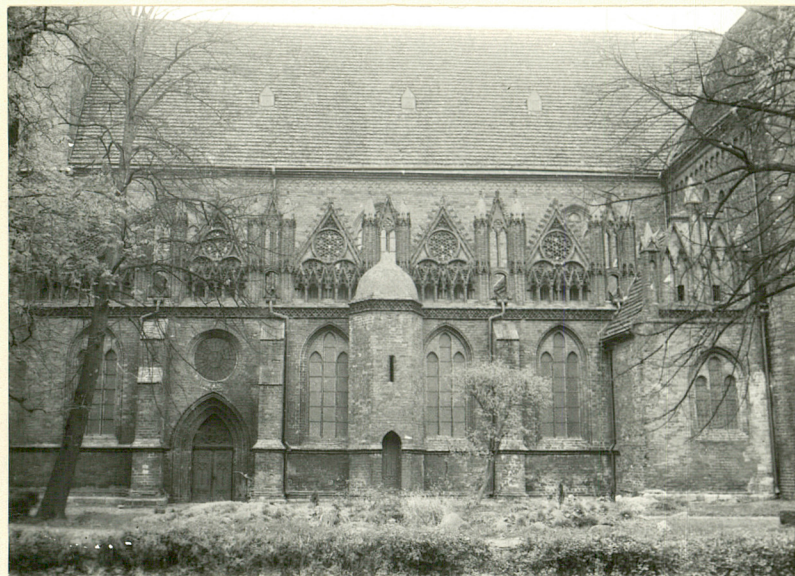
2. Obiekt (nazwa jak w karcie)

3. Zawartość wkładki (nazwa obiektu lub materiału uzupełniającego)

KAMIEŃ POMORSKI

KATEDRA

Fotografie.



6



7



8

Wkładkę założył: *Stanisław Fijałkowski*

(imię, nazwisko, data)

Miejsce przechowywania negatywów: .....

OZGraf. Z.P. Ostróda zam. 699 nakł. 23.600

Wzór ODZ 1978 r.





9



10



11



12



13



14



1. Miejscowość

KAMIEŃ POMORSKI

2. Obiekt (nazwa jak w karcie)

KATEDRA

3. Zawartość wkładki (nazwa obiektu lub materiału uzupełniającego)

Fotografie, spis fotografii.



15



16

## SPIS FOTOGRAFII:

1. Fasada,
2. Fasada - portal,
3. El.pd. - od str.zach.,
4. El.pd. - otwory w ceglach,
5. El.pd. - portal nawy bocznej,
6. El.pd. - część nawowa,
7. El.pd. - część prezbiterium,
8. El.wsch. - część pn.,
9. Widok z pn.-wsch.,
10. El.wsch. -
11. El.pn. - część prezbiterium i transeptu,
12. El.pd. transeptu,
13. El.pd. transeptu - portal,
14. El.wsch. wirydarza,
15. El.pn. wirydarza,
16. Widok z pn.-zach.,
17. Nawa boczna pd.,
18. Nawa boczna pn.,
19. Prezbiterium,
20. Nawa główna,
21. Nawa główna,
22. Transept,
23. Wirydarz,
24. Krużganek wirydarza,
25. Przeźrocze krużganka,
26. Przeźrocze krużganka,
27. Skarbiec,
28. Witraż w ścianie pn. skarbcza.

Wkładkę założył: *Stanisław Fijałkowski*

(imię, nazwisko, data)

Miejsce przechowywania negatywów: .....

OZGraf. Z.P. Ostróda zam. 699 nakł. 23.600

Wzór ODZ 1978 r.





17



18



19



20



21



22

color 04/01/77  
by  
Klaus von 1943  
and 13. 1978



1. Miejscowość

KAMIEŃ POMORSKI

2. Obiekt (nazwa jak w karcie)

KATEDRA

3. Zawartość wkładki (nazwa obiektu lub materiału uzupełniającego)

WIRYDARZ - historia, opis, fotografie.

HISTORIA

Najazd brandenburski w 1308r. spowodował zniszczenie katedry. Dzięki pomocy finansowej księcia szczecińskiego przystąpiono do dalszej rozbudowy. W 1310r. rozpoczęto budowę krużganków. Nad skrzydłem wsch. w l. 1325-50 dobudowano cztery sale z przeznaczeniem na mieszkania dla kanoników, a później na skarbiec katedralny, funkcję tę spełnia do dziś. W XVIIIw. rozebrano skrzydło pd. krużganków. Na pocz. XIXw. w wirydarzu mieściła się szkoła. Remont katedry w 2poł. XIXw. objął również wirydarz: zrekonstruowano maswerki, nie odbudowano skrzydła pd. ze względu na konieczność ustawienia przypór w el. pn. nawy ~~nawy~~ bocznej, po wymianie posadzki katedry płyty nagrobne ustawiono przy ścianach w krużgankach. W takim stanie wirydarz dotrwał do 1945r. Po II wojnie światowej sukcesywnie rekonstruowany wraz z całą katedrą. Wywieziony przez hitlerowców skarbiec nie odnaleziono, niemniej w 1968r. otwarto w skarbcu stałą wystawę prezentującą dokumentację fot. skarbcza i zachowane zabytki. Wg wskazówek prof. Erazma Ciołka zrekonstruowano układ ścieżek i zieleni, centralnie umieszczono XII-wieczną chrzcielnicę (wg tradycji pochodzącą z kościoła misyjnego ufundowanego przez bp Ottona. Gotyk.

OPIS

SYTUACJA: położony po pn. stronie katedry, bezpośrednio z nią połączony fragmentem murów transeptu i wspólną ścianą z nawą pn. Elewacja zach. stanowi granicę sąsiedniej posesji przy Placu Katedralnym 1. Od pn. i wsch. teren zadrzewiony.

MATERIAŁ/KONSTRUKCJA: na cokole z kostki granitowej, mur. z cegły (wątek wendyjski). Więźba dachowa drewniana, krokwiowo-jętkowa. Dachy kryte dachówką karpiówką, podwójnie w karpią łuskę. Posadzki ceglane. Schody (do skarbcza) z pn. skrzydła transeptu, mur., jednobiegowe proste. Otwory zamknięte łukiem ostrym i trójlistnym oraz okrągłe. Drzwi drewniane płycinowe, dwu- i jednoskrzydłowe. Przeźrocza w krużgankach wypełnione maswerkiem jedno- (zamkniętym trójlistem) i trójdzielnym (zamkniętym wielolistem).

RZUT: na planie prostokąta zbliżonego do kwadratu, krużganki 9-przęskowe (skrzydła zach. i wsch.) i 10-przęskowe (skrzydło pn.). Skarbiec w górnej kondygnacji skrzydła wsch., cztery sale w amfiladzie. Ogród układem ścieżek podzielony na cztery kwatery, środek akcentowany chrzcielnicą.

BRYŁA: zwarta. Skrzydła zach. i pn. jednokondygnacyjne, nakryte dachami dwuspadowymi. Skrzydło wsch. dwukondygnacyjne, kryte dachem jednospadowym nad trzema przęskami od pd. i dwuspadowym nad pozostałymi przęskami.

ELEWACJE: **zewn.-** nieartykułowane, w partii dolnej kondyg. zaopatrzone w otwór drzwiowy, w partii piętra skrzydła wsch. otwory okienne rozmieszczone nieregularnie. **Wewn.-** krużganki maswerkowymi przeźroczami otwarte na ogród, nad nimi fryz. Piętro skrzydła wsch. artykułowane otworami okiennymi. Pierwotne istnienie skrzydła pd. zaznaczone odkrytymi relikami fundamentów i miejscem łączenia ze skrzydłami wsch. i zach.

WNĘTRZE: skarbiec - sale przystosowane do celów wystawienniczych. Żebra sklepień krzyżowo-żebrowych w skarbcu i krużgankach podwieszone na wspornikach, na przecięciu żebrowych zworniki.

WYPOSAŻENIE: w krużgankach płyty nagrobne usunięte z katedry, centralnie ustawiona chrzcielnica. W skarbcu zachowana polichromia i witraże.

INSTALACJE: elektryczna.

Wkładkę założył:

Stanisław Fijałkowski

(imię, nazwisko, data)

Miejsce przechowywania negatywów:

OZGraf. Z.P. Ostróda zam. 699 nakł. 23.690

Wzór ODZ 1978 r.





23



24



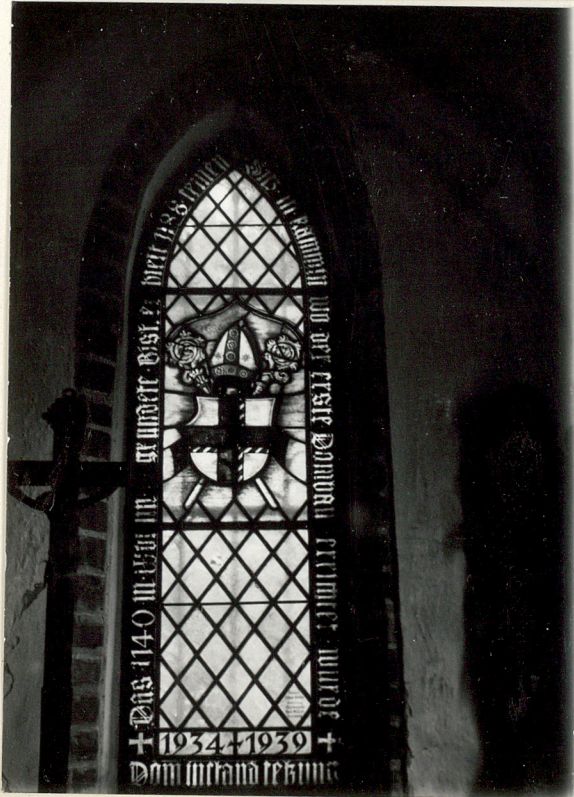
25



26



27



28