

1. Obiekt

KOŚCIÓŁ EWANGELICKI FILIALNY ob. RZYMSKO-KATOLICKI KOŚCIÓŁ FILIALNY p.w.
Podwyższenia Krzyża Świętego

2. Czas powstania

1913 r.

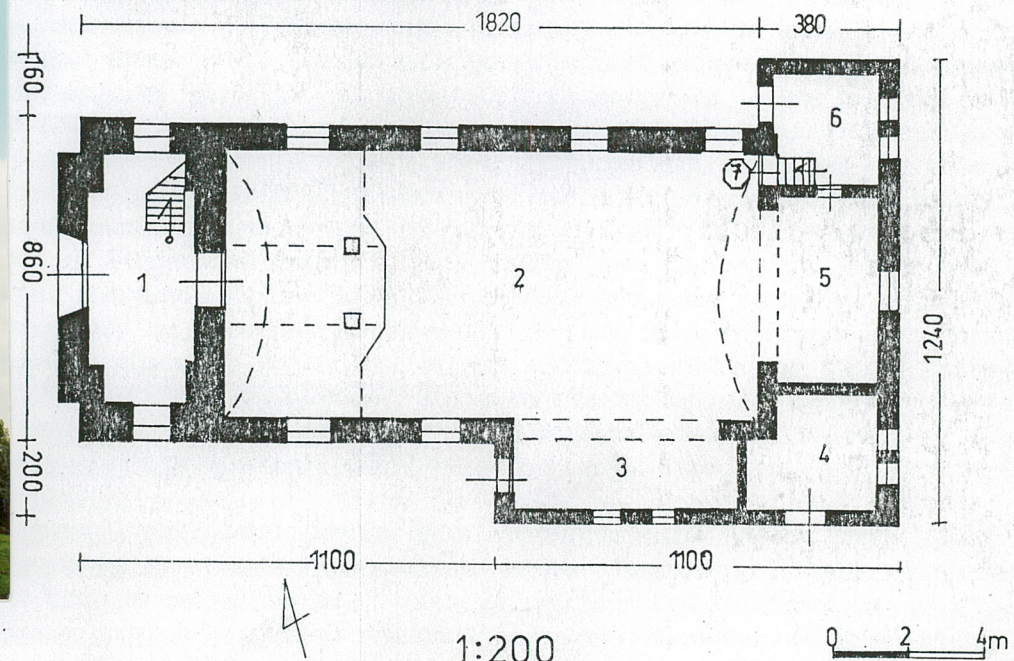
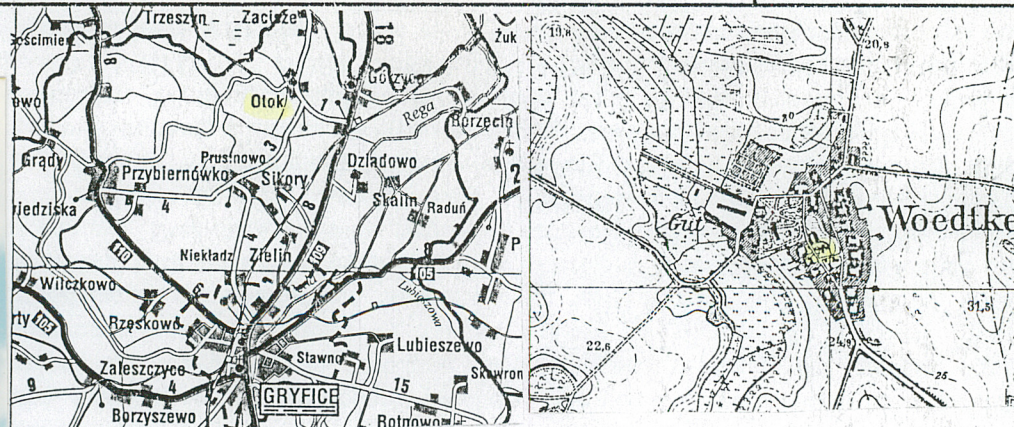
3. Miejscowość

O T O K

11. Zdjęcia, rzut, przekrój, sytuacja, orientacja



1.



4. Adres

Otok
72-313 Górzycza
nr hipoteczny
nr ewidencyjny

5. Przynależność administracyjna

województwo zachodniopomorskie
gmina : Gryfice
powiat: Gryfice

6. Poprzednie nazwy miejscowości

Woedtke (do 1945 r.)

7. Przynależność administracyjna
przed 1 VI 1975 r.

województwo szczecińskie
powiat: Gryfice

8. Właściciel i jego adres

Parafia Rzymsko-Katolicka
p.w. Niepokalanego Poczęcia NMP
72-313 Górzycza

9. Użytkownik i jego adres

j.w.

10. Rejestr zabytków

Nr A-407 z dnia 23.07.2003

- | | | |
|--------------------|--|-----------|
| 1. kruchta | 4. pomieszczenie gospodarcze – kotłownia | 7. ambona |
| 2. nawa | 5. prezbiterium | |
| 3. ławy fundatorów | 6. zakrystia | |

12. Autorzy, historia obiektu, określenie stylu

Pierwsze wzmianki o wsi Otok znajdują się w dokumencie fundacyjnym klasztoru premonstraterek z Wyszkowa koło Trzebiatowa z 1224 r.. Z 1277 r. pochodzą informacje o właścicielach wsi, która wówczas nosiła nazwę Wotich i tak samo zwał się ród właścicieli. W XVIII w. nazwa wsi i jej właścicieli po kolejnych przekształceniach (Wotich, Woitke) brzmi Woedtke (do 1945 r.). Rodzina von Woedtke posiadała majątek we wsi Otok do 1945 r.. Kościół w Otoku ufundowany został przez rodzinę Woedtke w 1682 r. (wg Berghaus'a) lub w 1670 r. (wg Lemcke'go). Był to ryglowy kościół z drewnianą dzwonnica. Na pocz. 2 połowy XIX w. zbudowano neogotycki pałac – siedzibę rodu. Wg danych z 1870 r. świątynia w Otoku określana jest, jako kaplica („Kapelle”). Wówczas we wsi mieszkało ponad 400 osób. Kościół w Otoku przynależał do parafii w Górzycy. XVII-wieczny kościół został rozebrany na pocz. XX w. i w jego miejscu w 1913 r. wzniesiono istniejącą obecnie budowlę. We wschodnim szczycie nowego kościoła zamontowano cztery dębowe belki ze szczytu starej świątyni. Belki ozdobione zostały na górnej krawędzi fryzem ząbkowym, pod którym wyryto inskrypcje (litery wypukłe). Lemcke zinwentaryzował napisy na kolejnych 4 belkach. Obecnie są one miejscami nieczytelne. W najgorszym stanie są napisy na dwóch najwyższych belkach, a wg Lemcke'go brzmią „ANNO 1670 DEN 1. JUNI” (belka pod szczytem) i „IST DIESE KIRCHE”.

(c.d. na wkladce nr 1)

13. Opis (sytuacja, materiał i konstrukcja, rzut, bryła, elewacje, wnętrza, wyposażenie, instalacje)

ORIENTACJA: wieś Otok położona jest 8 km na pñ. od Gryfic a dojazd do niej prowadzi z szosy Gryfice – Trzebiatów lokalną drogą.

SYTUACJA: wieś założona w formie owalnicy, rozwiniętej na osi N-S, ze stawem w centrum obszernego nawsia. Założenie pałacowo-parkowe z folwarkiem rozwinęło się na zach. od starego układu wsi. Kościół pobudowano w pñd.-zach. partii nawsia, w sąsiedztwie stawu. Wejście na parcelę kościelną prowadzi z ulicy po zach. stronie nawsia. Działka kościelna (d. cmentarz przykościelny) ma kształt zbliżony do trójkąta. Odcinkami zachował się stary mur wtórnie otynkowany, który pełni funkcję muru oporowego (teren parceli lekko wyniesiony). Teren dawnego cmentarza splantowany.

MATERIAŁ, TECHNIKA: mury obwodowe i ściany wewnętrzne kościoła wymurowano z cegły ceramicznej (rodzaj wiązania niewiadomy ze względu na tynki pokrywające ściany zewnętrzne i wewnętrzne). Jedynie wsch. szczyt postawiono w konstrukcji ryglowej, z użyciem czterech dębowych belek z XVII-wiecznego kościoła. Górny brzeg belek ozdobiono ząbkowym fryzem, pod którym wyrzezano napisy dot. historii kościoła (zob. pkt 12). Grubość murów obwodowych od 90 cm (pod wieżą) do 67 cm. Tynki zewnętrzne cementowo-wapienne, niegładzone, tynki wewnętrzne gładkie, wapienno-piaskowe. **Sklepienie** nad nawą drewniane, kolebkowe, polichromowane, wsparte na murach długich nawy na profilowanej odsadźce nadwieszanej. Nad prezbiterium płaski strop drewniany, z dolnym pułapem, otynkowanym, pokrytym malaturą. Nad kruchtą, zakrystią i aneksami (pomieszczenia: gospodarcze z kotłownią i ławami fundatorów) stropy płaskie, otynkowane. W wieży stropy drewniane, belkowe, nagie. **Wieżba** nierozpoznana ze względu na brak dostępnej komunikacji, wg relacji mieszkańców wsi: drewniana, krokwiowo-jętkowa, z 2 ścianami stolcowymi. **Pokrycie dachu** z ceramicznej dachówki karpiówki układanej w koronkę (dachówka z l. 70. XX w.). Dach wieży pokryto blachą cynkową. **Posadzka** z klinkierowych, kwadratowych płytek (z okresu budowy kościoła). **Schody** na emporę organową drewniane, policzkowe, zabiegowe z ażurową balustradą z prostymi tralkami. Schody na ambonę z zakrystii drewniane, proste. **Okna** drewniane (stolarka oryginalna) w łukowych otworach, osadzone na stałe. Podział pól okiennych nawy dwudzielny, trójpoziomowy. Okno prezbiterium z podziałem krzyżowym, skrzyżowanie równorzędne, z kostką. Okna w ścianie wschodniej są podzielone poziomo ślemieniem na wysokości ok. 1/3 od łukowego nadproża. Oszklone w ołowiu małymi szybkami prostokątnymi. W skrajnych oknach wschodnich nawy (przy prezbiterium) umieszczono witraże (metalowy ramiak szklony w ołowiu) ze scenami figuratywnymi, a w dwóch oknach doświetlających aneks z ławami fundatorów są witraże z herbami fundatorów. Owalne okienka kruchty podwieżowej szklone w krzyżowych szczeblinach. Otwory okienne w wieży zostały przesłonięte drewnianymi żaluzjami akustycznymi (dzwonnica). Dwa okna we wsch. ryglowym szczycie pochodzą prawdopodobnie z XVII-wiecznego kościoła; osadzone w polach międzyryglowych, ościeżnicowe, 1-skrzydłowe, dwudzielne, trójpoziomowe. **Drzwi** (stolarka oryginalna): frontowe drzwi w zachodniej ścianie wieży w otworze z łukowym nadprożem, ościeżnicowe, 2-skrzydłowe. Skrzydła ramowo-płycinowe, z trzema równymi płycinami, zawieszone na czopowych zawiasach, lustra płycin zdobione dekoracją diamentową. W miejscu nadświetla znajduje się płycina wypełniona 3 deskami na których wyrzezano motto „LAND.LAND.LAND. HORE.DES.HERRN.WORT.”. Stolarka w kolorze ciemnozielonym. Mosiężne zawiasy i klamka z okresu budowy kościoła. Drzwi zewnętrzne do pomieszczenia gospodarczego (z kotłownią) przy elewacji pñd. bez odrzwi, 1-skrzydłowe, konstrukcji ramowej, na zawiasach tarczowych. Drzwi zewnętrzne do zakrystii przy pñ. elewacji krosnowe, 1-skrzydłowe; skrzydła dwupłycinowe na czopowych zawiasach, płyciny dekorowane wzorem diamentowym. Pomiędzy kruchtą a nawą drzwi wahadłowe na zawiasach czopowych, 2-skrzydłowe, płycinowe, przesłklone w 1/2 wysokości w podwójnych krzyżowych szczeblinach. Na ambonę od strony zakrystii prowadzi wejście zwieńczone łukowym nadprożem, nie posiadające skrzydła drzwiowego.

(c.d. na wkladce nr 1)

<p>14. Kubatura</p> <p>ok. 910 m³</p>	<p>15. Powierzchnia użytkowa</p> <p>210 m²</p>	<p>16. Przeznaczenie pierwotne</p> <p>sakralne</p>	<p>17. Użytkowanie obecne</p> <p>sakralne</p>
<p>18. Prace budowlane i konserwatorskie, ich przebieg i dokumentacja (po 1945 r.)</p> <p>Lata 80. – wymiana pokrycia dachu.</p>		<p>19. Stan zachowania (fundamenty, ściany zewnętrzne, sklepienia, stropy, konstrukcje dachowe, pokrycie dachu, wyposażenie i instalacje)</p> <p>Widoczne miejscami pęknięcia dachówek i ich ubytki (prawdopodobnie ze względu na złą jakość dachówki, wymienianej w latach 80.). Na ścianie wsch. i murach aneksów zarysowania o różnej szerokości. Dolna partia murów zawilgocona, jest to szczególnie zauważalne w kruchcie, gdzie wilgoć sięga do wysokości ok. 1 m od poziomu posadzki. Renowacji wymagają dębowe belki z inskrypcjami we wschodnim szczycie kościoła.</p>	
<p>20. Najpilniejsze postulaty konserwatorskie</p> <p>Postuluje się objęcie kościoła wraz z wyposażeniem pełną ochroną tj. wpisem do rejestru zabytków. Budowla prezentuje przykład architektury sakralnej z pocz. XX w.. Jest także przykładem swojego rodzaju poszanowania historii i tradycji budowlanej jej fundatorów i budowniczych (zamontowanie elementów starej XVII-wiecznej świątyni w nowym kościele).</p>			

21. Akta archiwalne i źródła ikonograficzne (rodzaj, numer i miejsce przechowywania)

Lemcke H., Die Bau- und Kunstdenkmäler des Regierungsbezirks Stettin. Kreis Greifenberg, Szczecin 1914, s. 244-246 (fig. 155-157) – zdjęcia XVII-wiecznego kościoła przed jego rozbiórką oraz wnętrza kościoła z 1913 r.

23. Uwagi różne

neg. nr: 70. 49- 70. 206

Nr inw. dok. forme 662 d/2000 - BDZ

24. Opracowanie karty ewidencyjnej

tekst : Bogusław Szerniewicz, listopad 2000 r.

j.w.

plany, rysunki.....

zdjęcia, fotogr. : j.w.

miejsce przechowywania negatywów : BDZ Szczecin

KARTA PO WYPEŁNIENIU PODLEGA OCHRONIE NA PODSTAWIE PRZEPISÓW
PRAWA AUTORSKIEGO

22. Bibliografia

1. Berghaus H., Landbuch des Herzogthums Stettin und Kammin und HinterPommern, Th. II, Bd. VI, Berlin 1870, s. 1003
2. Landwirtschaftliche Adressbuch der Provinz Pommern, Leipzig 1929, s.
3. Lemcke H., Die Bau- und Kunstdenkmäler des Regierungsbezirks Stettin. Kreis Greifenberg, Szczecin 1914, s. 244-247
4. Kubiak T., Karta ewidencyjna zespołu folwarcznego (mpis w zb. WKZ)
5. Słomiński M., Karta ewidencyjna palacu w Otoku (mpis w zb. WKZ)

25. Adnotacje o inspekcjach, informacje o zmianach (daty, imiona i nazwiska wypełniających)

26. Załączniki

Wkładka nr 1 - 6

1. Miejscowość : Otok	4. Obiekt (nazwa jak w karcie) KOŚCIÓŁ FILIALNY RZYMSKO-KATOLICKI p.w. Podwyższenia Krzyża Świętego	5. Zawartość wkładki (nazwa materiału uzupełniającego) c.d. pktu 12, c.d. pktu 13, na odwrocie: sytuacja i materiały archiwalne: widoki XVII-wiecznego kościoła przed rozbiórką i wnętrze obecnego
2. Gmina: Gryfice		
3. Województwo: zachodniopomorskie		

c. d. pktu 12 (historia):

Na niższej belce utrwalono imiona fundatorów : "VON PETER WOTKEN UND BARBARA SABINA WINTERFELDEN ZU GOTTES EHREN ERBAUET WORDEN", a inskrypcja na najniższej belce (dość dobrze czytelna) brzmi „HERR LEHRE MICH BEDENKEN DAS ICH STERBEN MUS MEIN LEBEN EIN ZIEL HAT UND ICH DAVON MUS". Fundatorzy nowego kościoła w Otoku utrwalili ten fakt w treści kamiennej płyty umieszczonej w kruchcie oraz napisem na szczycie wsch.: „DIESER GIEBEL IST AUS DEM HOLZ DER ALTEN KIRCHE IM JAHRE 1913 NEU ERBAUET WORDEN". Nowy kościół zbudowano według projektu królewskiego radcy budowlanego Preller'a a jego fundatorami byli Friedrich von Woedtke i Helene v. Woedtke z domu von Gerlach. Do nowej świątyni przeniesiono wyposażenie z XVII-wiecznego kościoła : ołtarz, ambonę i chrzcielnicę. Kościół zbudowany w 1913 r. jest budowlą murowaną (z użyciem drewnianych elementów XVII-wiecznej budowli we wsch. szczycie), jednonawową z wydzielonym, prostokątnie zakończonym prezbiterium, okolonym aneksami (zakrystią i pomieszczeniem gospodarczym), z ośmioboczną wieżą zachodnią wyniesioną nad korpusem nawy. Kościół nie prezentuje wyraźnych cech stylowych. Po wojnie został poświęcony 15. 10. 1946 r. jako filialny kościół rzymsko-katolicki.

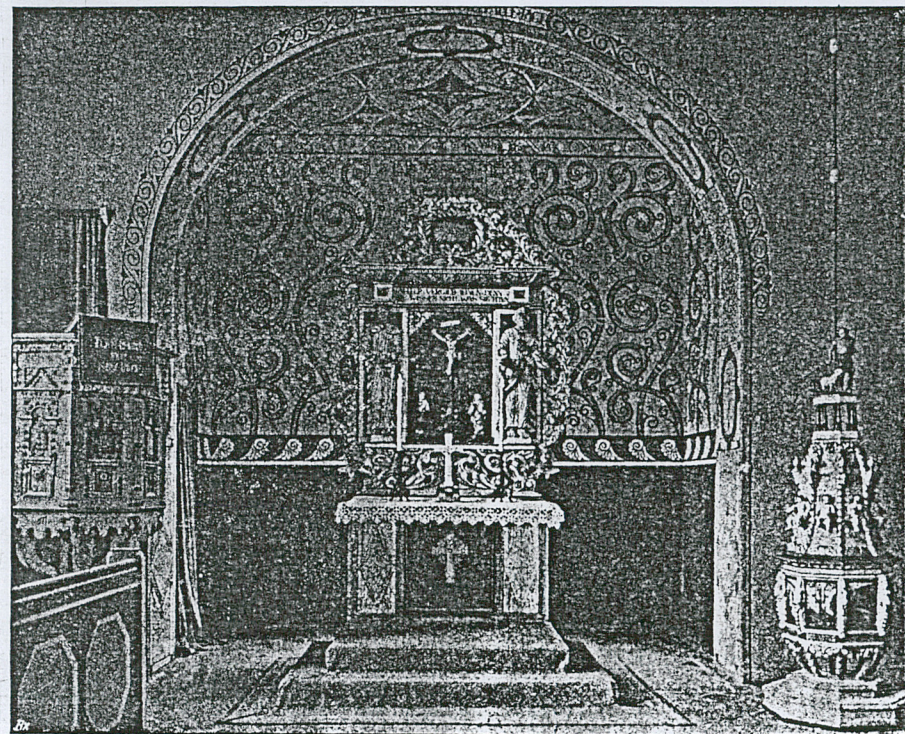
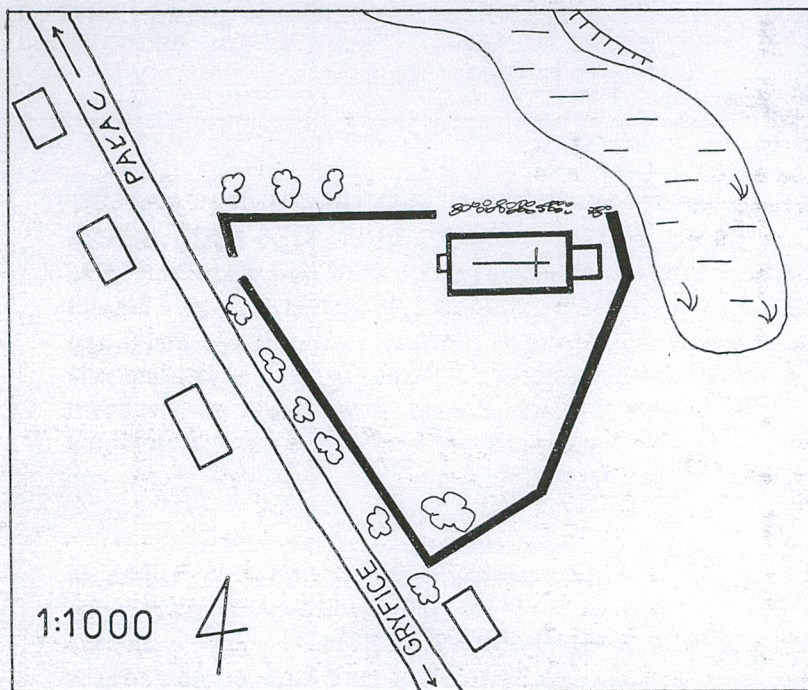
c. d. pktu 13

RZUT: kościół orientowany, jednonawowy, z wyodrębnionym prezbiterium zakończonym prostokątnie, z kruchtą podwieżową zachodnią (na szerokość nawy). Główne wejście do nawy prowadzi przez kruchtę, pod emporą organową umieszczoną przy zach. ścianie nawy. Prezbiterium obudowane od pld. i pñ. aneksami, z których pld. przedłużony jest wzdłuż ściany nawy o pomieszczenie z ławami dla fundatorów. Do aneksów prowadzą odrębne wejścia. W aneksie przy pñ. ścianie prezbiterium znajduje się zakrystia, skomunikowana z prezbiterium. Ponadto z zakrystii wychodzi się bezpośrednio na ambonę umieszczoną w pñ.-wsch. narożniku nawy.

BRYŁA : kościół o zwartej bryle, jednonawowy, z prostokątnym prezbiterium zwężonym w stosunku do nawy, z masywną 3-kondygnacyjną wieżą wbudowaną w korpus nawy. W dolnej partii czworoboczna, na wysokości 3 kondygnacji przechodzi w ośmioboczną, zwieńczona ostrosłupowym hełmem. Podstawa wieży jest lekko (na grubość ściany) wysunięta przed zach. ścianę korpusu nawowego. Korpus nawowy przykrywa stromy dach dwuspadowy (nachylenie połaci ok. 50 °). Z obu połaci dachu wysunięto po dwie niskie wystawki przykryte pulpitemi daskami. Połacie dachu spływają na aneksy po obu stronach prezbiterium. Nad prezbiterium jest również dwuspadowy dach o kalenicy ok. 0,5 m niższej od kalenicy dachu głównego.

ELEWACJE otynkowane (tynek nie gładzony, koloru piaskowego), epatujące prostotą, bez elementów dekoratorskich, przeprute łukowymi otworami architektonicznymi. Sfazowane parapety okienne wykończono dachówką. Frontowa elewacja zachodnia (wieżowa) 1-osiowa, z centralnie umieszczonym wejściem zwieńczonym łukowym nadprożem. Kruchtę doświetla owalne okienko znajdujące się w osi nad wejściem. Druga kondygnacja wieży zaznaczona jest wąskim łukowym okienkiem, a ostatnia – 2-ma oknami. Pojedyncze okna rozmieszczone są w osiach ścian 8-bocznej partii wieży. Elewacje wsch. i zach. korpusu nawowego są zakomponowane analogicznie. W partii przywieżowej w osi umieszczono łukowe i małe owalne okno. Nawę doświetlają dwa wysokie okna. Mniejsze dwa okna umieszczono w pld. ścianie aneksu przy elewacji pld., a w skrajnej osi wsch. znajduje się wejście do pomieszczenia gospodarczego (z kotłownią). Ściana pñ. aneksu (zakrystii) przy elewacji pñ. jest ślepa. Elewacja wsch. 5-osiowa, z 1-osiową środkową partią prezbiterium, przeprutą większym oknem łukowym i zwieńczoną szkieletowym szczytem (konstrukcja z belek i słupów dzieli szczyt na czworoboczne pola). U podstawy szczytu znajduje się gładko otynkowany fryz z inskrypcją „DIESER GIEBEL IST AUS DEM HOLZ DER ALTEN KIRCHE IM JAHRE 1913 NEU ERBAUET WORDEN". Dwa środkowe pola szczytu wypełniają prostokątne okna. Boczne części elewacji wsch. – ściany aneksów – podzielone są 2 mniejszymi oknami, przedzielonymi wąskim słupkiem.

(c.d. na wkładce nr 2)



wg Lemckiego

1. Miejscowość : Otok	4. Obiekt (nazwa jak w karcie) KOŚCIÓŁ FILIALNY RZYMSKO- KATOLICKI p.w. Podwyższenia Krzyża Świętego	5. Zawartość wkładki (nazwa materiału uzupełniającego) c.d. pktu 13, zdjęcia
2. Gmina: Gryfice		
3. Województwo: zachodniopomorskie		

WNĘTRZE : jednonawowe, z kruchtą podwieżową i prostokątnym wyodrębnionym prezbiterium otoczonym od pld. i pln. czworobocznymi aneksami. W pln. znajduje się zakrystia. Pomieszczenie gospodarcze w aneksie pld. pełniło także funkcję kotłowni, znajduje się tu żeliwny piec. Nawa w partii pld.-wsch. poszerzona jest o wnętrze przeznaczone dla fundatorów kościoła (właścicieli majątku), wydzielone pełną balustradą, którego otwarcie w stronę nawy przesklepione jest łukiem koszowym. Nawa przesklepiona kolebkowo, w prezbiterium i aneksach stropy płaskie. Sklepienie nawy pokryte na obrzeżach malaturą o motywach roślinnych i stylizowanej palmety. Podobne motywy powtarzają się na stropie i ścianach prezbiterium, wydzielonym od nawy półkolistym otworem tęczowym, z malaturą na podłuzcu. Przy zach. ścianie nawy znajduje się empora organowa, wsparta na 2 czworobocznych filarach nawiązujących do barokowych skręconych kolumn. Balustrada empory drewniana, pełna, z wysuniętym, profilowanym parapetem i koronkową, esowatą dekoracją podstawy.

WYPOSAŻENIE : wg Lemcke'go do kościoła wybudowanego w 1913 r. przeniesiono z pietyzmem wyposażenie rozebranej świątyni, w tym: 1/ barokowy ołtarz z 1712 r. autorstwa Christiana Paschen, z olejnym obrazem „Ukrzyżowanie” w centrum oraz rzeźbionymi figurami św.św. Piotra o Pawła ; 2/ renesansową ambonę; 3/ barokową chrzcielnicę z drewna, bogato dekorowaną figurkami amorków, zwieńczoną rzeźbą Jana Chrzciciela; 4/ drewniane, polichromowane epitafium von Munchow'a z XVIII w. ; 5/ misa chrzcielna z brązu z 1718 r.; 6/ dwa cynowe lichtarze ołtarzowe z XVIII w.. Z wymienionych ruchomości nadal w kościele pozostają: ołtarz (bez centralnej sceny Ukrzyżowania) i ambona.* Z okresu budowy kościoła (1913 r.) pochodzą: neogotycka chrzcielnica ze sztucznego kamienia, witraże, empora organowa, prospekt (organy nieczynne), ławy, manierystyczny żyrandol. Na bocznej ścianie kruchty umieszczono kamienną tablicę fundacyjną (zob. pkt 12). W pomieszczeniu gospodarczym przechowuje się drewnianą tablicę upamiętniającą poległych w czasie wojen napoleońskich.

INSTALACJE: elektryczna, wodna, odgromowa. Kościół był ogrzewany poprzez ciepłe powietrze tłoczone do wnętrza przez system rur, obecnie instalacja grzewcza nie funkcjonuje, zachował się żeliwny piec (w pomieszczeniu gospodarczym).

* chrzcielnica (po konserwacji) znajduje się w Arcybiskupim Wyższym Seminarium Duchownym w Szczecinie, a epitafium w zbiorach Muzeum Archidiecezjalnym w Szczecinie (katedra pw. Św. Jakuba)





1. Miejscowość : OTOK	4. Obiekt (nazwa jak w karcie) KOŚCIÓŁ FILIALNY RZYMSKO-KATOLICKI p.w. Podwyższenia Krzyża Świętego	5. Zawartość wkładki (nazwa materiału uzupełniającego) opisy zdjęć, zdjęcia
2. Gmina: GRYFICE		
3. Województwo: zachodniopomorskie		

Opisy zdjęć:

1. widok na kościół i działkę kościelną od pld.-zach.
2. widok na kościół i działkę kościelną od pld.-zach.
3. elewacja zach. i pld. wieży i pld. elewacja korpusu nawy
4. główne wejście do kościoła w zach. ścianie wieży
5. okna elewacji pld. korpusu
6. drzwi do aneksu gospodarczego z kotłownią przy elewacji pld. korpusu
7. elewacja wsch. kościoła
8. wschodni szczyt wybudowany z użyciem elementów z kościoła z XVII w.
9. okna w partii przyziemia elewacji wsch.
10. elewacja pln. korpusu nawy i elewacje pln. i wsch. wieży
11. witrażowe okno elewacji pln.
12. okno witrażowe elewacji pln. – widok od wnętrza nawy
13. okno elewacji pln.
14. fragm. elewacji pln. z wejściem w zach. ścianie zakrystii
15. drzwi do zakrystii
16. drzwi pomiędzy kruchtą i nawą (widok od strony nawy)
17. widok z kruchy na przejście środkową partię nawy
18. widok na prezbiterium
19. widok na ołtarz
20. widok na pln. – wsch. narożnik nawy z amboną, za którą widać wejście z zakrystii na ambonę
21. widok na zach. partię nawy, z emporą organową
22. detale konstrukcji empory organowej
23. drewniane kolebkowe sklepienie nawy
24. aneks z ławkami fundatorów
25. kruchta – schody na emporę organową
26. kruchta – chrzcielnica
27. kruchta – tablica fundacyjna
28. ściana frontowa pieca w aneksie gospodarczym



6.



7.



8.



9.

1. Miejscowość : Otok
2. Gmina: Gryfice
3. Województwo: zachodniopomorskie

4. Obiekt (nazwa jak w karcie)
KOŚCIÓŁ FILIALNY RZYMSKO-
KATOLICKI p.w. Podwyższenia Krzyża
Świętego

5. Zawartość wkładki (nazwa materiału uzupełniającego)
zdjęcia



10.



11.



12.



13.



14.



15.

1. Miejscowość : Otok
2. Gmina: Gryfice
3. Województwo: zachodniopomorskie

4. Obiekt (nazwa jak w karcie)
KOŚCIÓŁ FILIALNY RZYMSKO-
KATOLICKI p.w. Podwyższenia Krzyża
Świętego

5. Zawartość wkładki (nazwa materiału uzupełniającego)
zdjęcia



16.



17.



19.



18.



21.



20.

1. Miejscowość : Otok
2. Gmina: Gryfice
3. Województwo: zachodniopomorskie

4. Obiekt (nazwa jak w karcie)
KOŚCIÓŁ FILIALNY RZYMSKO-
KATOLICKI p.w. Podwyższenia Krzyża
Świętego

5. Zawartość wkładki (nazwa materiału uzupełniającego)
zdjęcia



22.



23.



24.



25.



28.

DIESE KAPELLE HABEN
114913 ERBAUEN LASSEN
FRIEDRICH von WOEDTKE
und HELENE von WOEDTKE
geb. von GERBACH
NACH DEN PLÄNNEN DES
KGL. BAURATS PREIJER
AUS DER ALTEN KAPEL-
LE SIND UEBERNOMMEN
ALTAR; KANZEL; TAU-
FSTEIN UND GLOCKEN.

27.



26.