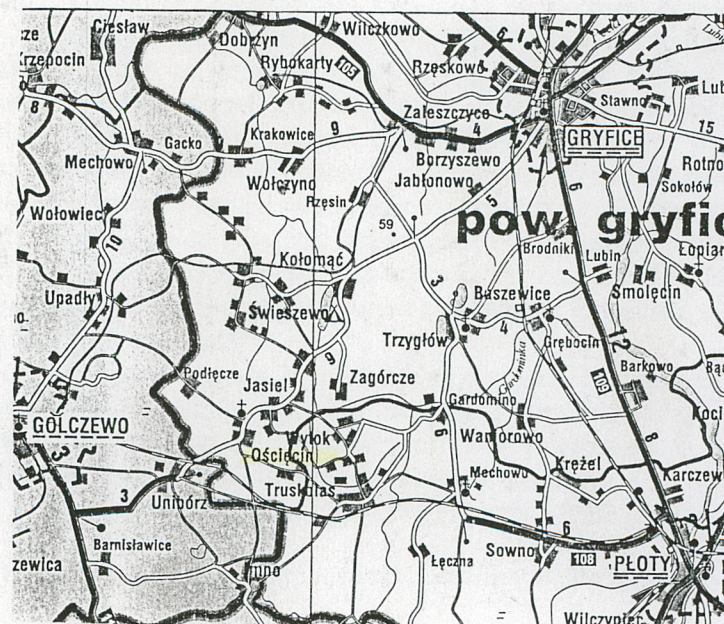
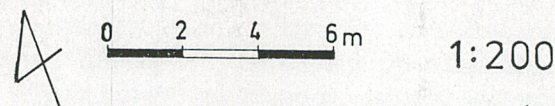
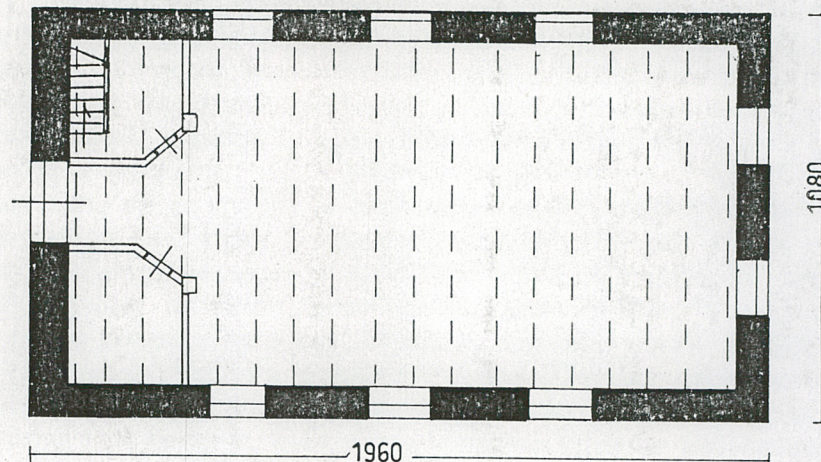


1. Obiekt
KOŚCIÓŁ EWANGELICKI PARAFIALNY OB. KOŚCIÓŁ RZYMSKO-KATOLICKI FILIALNY
pw. Św. Stanisława Kostki

2. Czas powstania
1842 r.

3. Miejscowość
O Ś C I Ę C I N

11. Zdjęcia, rzut, przekrój, sytuacja, orientacja



4. Adres
72-306 Ościecin
nr hipoteczny
nr ewidencyjny

5. Przynależność administracyjna
województwo zachodniopomorskie
gmina : Gryfice
pow. GRYFICE

6. Poprzednie nazwy miejscowości
Woistenthin (do 1945 r.)

7. Przynależność administracyjna
przed 1 VI 1975 r.

województwo szczecińskie
powiat: Gryfice

8. Właściciel i jego adres
Parafia Rzymsko-Katolicka
p.w. MB Częstochowskiej
w Świeszewie
72-306 Ościecin

9. Użytkownik i jego adres
j. w.

10. Rejestr zabytków

Nr *A-350* data *28-04-2008*

12. Autorzy, historia obiektu, określenie stylu

Wieża Ościęcino wymieniana jest po raz pierwszy w 1308 r., gdy wchodziła w skład dóbr biskupstwa kamieńskiego. Od XVI w. jest tu także wymieniana własność rodu Flemmingów. W XVIII w. we wsi było 9 dużych gospodarstw chłopskich i 3 zagrodnicze.

W 1870 r. w Ościęcinie mieszkało 375 osób, a na pocz. XX w. – 333.

Pierwsze wzmianki o kościele w Ościęcinie pochodzą z 1594 r.. Według inwentarzy z 1628 r. była to wieś z kościołem parafialnym i szkoła. Według przekazów z 1648 r. kościół i wieża z dwoma dzwonami znajdowały się w stanie grożącym zawaleniem. Został wyburzony i postawiono nowy kościół wymieniany w inwentarzu z 1653 r., w którym odnotowano że jest to całkowicie nowa budowla wzniesiona w konstrukcji ryglowej z ceglanym wypełnieniem z masywną wieżą, której ryglowe ściany oszalowano deskami.

W XIX w. ludność wsi wynosiła ok. 370 mieszkańców. Na uposażeniu kościoła były 72 morgi gruntów.

W 1826 r. powstał projekt budowy kolejnego kościoła w Ościęcinie, z gładów narzutowych, opracowany przez Lawrentz'a. Nowy kościół zbudowano w 1842 r.. Tak więc ewidencjonowany kościół jest trzecim z kolei zbudowanym w Ościęcinie. Jest to niewielki salowy kościółek wiejski z kamienia łamanego, z drewnianą wieżą wyniesioną nad zachodnią partią korpusu nawy, zwieńczoną ośmioboczną latarnią z ostrosłupowym hełmem. W kościele tym znalazło się wyposażenie ze starszych kościołów w Ościęcinie.

(c.d. na wkładce nr 1)

13. Opis (sytuacja, materiał i konstrukcja, rzut, bryła, elewacje, wnętrza, wyposażenie, instalacje)

ORIENTACJA: wioska Ościęcino położona jest na płd. – zach. krańcu gminy Gryfice, ok. 17 km na płd.-zach. od Gryfic i ok. 10 km na wsch. od Golczewa, przy lokalnej drodze Unibórz – Kołomąć.

SYTUACJA: wieś posiada układ ulicówki rozwiniętej na osi N-S. Kościół został wzniesiony na wyniesieniu na płn. obrzeżach wsi, po wsch. stronie ulicy. Parcela kościelna ma kształt zbliżony do prostokąta, otoczona jest ogrodzeniem z metalowej siatki. Do kościoła prowadzi brama z furtą (na otynkowanych filarach) na osi wejścia. Teren dawnego cmentarza przykościelnego został splantowany.

MATERIAŁ, TECHNIKA: mury kościoła wymurowano z kamienia łamanego o znacznym zróżnicowaniu wielkości i kształtu, zespolonego zaprawą wapienno-piaskową z użyciem gruzu kamiennego wypełniającego przestrzenie pomiędzy głazami. W gzymsach, obramieniach okien i portalu użyto cegły ceramicznej. Cokół z odsadzką postawiono także z łamanego kamienia. Na narożach cokołu i murów nawy zastosowano starannie obrobione gładzie. Drewniane ściany wieży w konstrukcji szkieletowej szalowane pionowo deskami, styki desek kryte listwami. Ośmioboczna latarnia wieży ma ścianki szalowane deskami poziomo w układzie „żałuzjowym”. Strop belkowy; belki sfazowane osadzone w długich murach nawy; powała z desek z listwami na stykach; połączenie belek i powały zakryte sfazowanymi listwami. Wieża drewniana, krokwiowo-jętkowa, z 2 ścianami stolcowymi. Słupy stolca wsparte ukośnymi belkami i usztywnione mieczami. Elementy więźby łączone na kolki ciesielskie. Pokrycie dachu z ceramicznej dachówki esówki. Dach wieży pokryty blachą ocynkowaną. Posadzka współczesna z wylewki cementowej pokryta wykładziną. Schody zewnętrzne przed wejściem w zach. ścianie proste, 3-stopniowe, ceglane, wzmocnione cementową wylewką. Wewnętrzne schody na emporę organową drewniane, policzkowe, zabiegowe. Na wieżę schody proste z poziomu empory. Okna w łukowych otworach, szklone w drewnianych ramach sadzonych w ceglanych węgarkach, stałe, pięciopodziałowe (dwudzielne, trójpoziomowe) o półkolistym nadświetleniu. Szkło okien w płn. i płd. ścianie wtórne. W 2 oknach prezbiterium zachowało się oryginalne szklenie witrażowe w ołoiu małymi szybami rombowymi, z rysunkiem krzyża z czerwonego szkła w górnych polach i motywami gwiazdy z żółtego szkła w łukowym nadświetleniu.

Drzwi (stolarka XIX-wieczna) frontowe w otworze z odcinkowym nadprożem, bez odrzwi, 2-skrzydłowe zawieszone na hakach na parach kutych zawiasów pasowych zdobionych motywem kwiatu. Skrzydła konstrukcji ramowo-deskowej, od strony zewnętrznej opierane pionowo deskami sfazowanymi na stykach, wzmocnionymi listwą czołową. Prosta listwa przymykowa może być elementem wtórnym. Od wnętrza widoczna konstrukcja ramowa. Zamek wpuszczany, tarczki na rewersie i awersie skrzydeł kute, z narożnikami zakończonymi trójlściem; klamka zakończona motywem muszli. Drzwi wewnętrzne w przeszklonych ściankach w zach. części nawy 1-skrzydłowe, płycinowe, przeszklone w krzyżowych szczeblinach w ponad ½ wysokości.

RZUT: kościół orientowany, założony na planie prostokąta o wymiarach 19,60 x 10,80 m, salowy, przykryty stropem belkowym, z wejściem na osi ściany zachodniej. W zachodniej partii nawy symetrycznie po obu stronach wejścia wydzielono drewnianymi ściankami pomieszczenia, w których znajdują się schody na emporę (w płn.-zach. narożniku) i zaplecze gospodarcze (w płd.-zach. narożniku), do których prowadzą wejścia w ściętych narożnikach.

BRYŁA : zwarta czworoboczna bryła kościoła (o wys. murów ok. 6 m) przykryta jest dwuspadowym dachem o nachyleniu połaci ok. 45°. Nad zach. partią dominuje dwuczłonowa wieża, złożona z czworobocznej podstawy, zwieńczonej ośmioboczną latarnią przykrytą stożkowym hełmem, zakończonym szpicą, na którą nanizana jest owalna puszcza zwieńczona metalowym krzyżem.

ELEWACJE : w kamiennym licu murów kościoła zaakcentowane są ceglanymi obramieniami otwory okienne i wejście oraz gzymsy. Z kamiennymi murami kontrastuje drewniana wieża. Elewacja zach. z centralnie umieszczonym wejściem ma szczyt obramiony gzymsem z warstwy cegieł, ścięty pod drewnianą ścianą wieży.

(c. d. na wkładce nr 1)

<p>14. Kubatura</p> <p>ok. 970 m³</p>	<p>15. Powierzchnia użytkowa</p> <p>190 m²</p>	<p>16. Przeznaczenie pierwotne</p> <p>sakralne</p>	<p>17. Użytkowanie obecne</p> <p>sakralne</p>
<p>18. Prace budowlane i konserwatorskie, ich przebieg i dokumentacja (po 1945 r.)</p> <p>Wymiana pokrycia wieży (na blachę ocynkowaną) w latach 70-tych.</p>		<p>19. Stan zachowania (fundamenty, ściany zewnętrzne, sklepienia, stropy, konstrukcje dachowe, pokrycie dachu, wyposażenie i instalacje)</p> <p>Konstrukcja murów w stanie ogólnie dobrym, miejscami wymagające uzupełnienia spoinowania. W blaszanym opierzeniu gzymsów powstały ubytki. Pokrycie dachu korpusu nawy szczelne. Pokrycie wieży (blacha ocynkowana) miejscami skorodowane. Ma to negatywny wpływ na stan drewnianych ścian wieży, które wymagają szczegółowych oględzin i określenia zakresu napraw. Konstrukcja dachu i stropu w dobrym stanie (nie zauważono uszkodzeń, zagrożeń). Dawne wyposażenie zachowane częściowo (por. pkt 13).</p>	
<p>20. Najpilniejsze postulaty konserwatorskie</p> <p>Kościół wraz z zachowanym wyposażeniem powinien być wpisany do rejestru zabytków, jako przykład kamiennej, salowej budowli sakralnej z pierwszej połowy XIX w..</p>			

21. Akta archiwalne i źródła ikonograficzne (rodzaj, numer i miejsce przechowywania)

Bronisch G., Ohle W., Die Kunst- und Kulturdenkmäler der Provinz Pommern. Kreis Kammin Land., Szczecin 1939, odrys napisu na dzwonie z 1523 r. (rys. 403, s. 392), rzut poziomy kościoła (rys. 401, s. 391), foto. chrzcielnicy (nr 10648).

23. Uwagi różne

neg. nr: 70.132-70.153

24. Opracowanie karty ewidencyjnej

tekst : Bogusław Szerniewicz, listopad 2000 r.
(imię, nazwisko, data, podpis)

plany, rysunki: j.w.

zdjęcia, fotogr. : j.w.

miejsce przechowywania negatywów : BDZ Szczecin

KARTA PO WYPEŁNIENIU PODLEGA OCHRONIE NA PODSTAWIE PRZEPISÓW
PRAWA AUTORSKIEGO

22. Bibliografia

1. Bronisch G., Ohle W., Die Kunst- und Kulturdenkmäler der Provinz Pommern. Kreis Kammin Land., Szczecin 1939, s. 390-392
2. Berghaus H., Landbuch des Herzogthums Stettin und Kammin und HinterPommern, Th. II, Bd. VI, Berlin 1870, s. 316-317

25. Adnotacje o inspekcjach, informacje o zmianach (daty, imiona i nazwiska wypełniających)

26. Załączniki

Wkładka nr 1 - 4

1. Miejscowość : OŚCIECIN
 2. Gmina: Gryfice
 3. Województwo: zachodniopomorskie

4. Obiekt (nazwa jak w karcie)
 KOŚCIÓŁ FILIALNY RZYMSKO-
 KATOLICKI p.w. św. Stanisława Kostki

5. Zawartość wkładki (nazwa materiału uzupełniającego)
 c.d. pktu 12, c.d. pktu 13, sytuacja, mapa wsi z k. XIX w.,
 zdjęcia

c. d. pktu 12 (historia):

Ewangelicki kościół parafialny znajdował się pod patronatem katedry kamieńskiej, a od 2 ćw. XIX w. patronem było państwo.

Po II wojnie światowej został poświęcony 1 grudnia 1945 r. jako kościół rzymsko-katolicki pw. Św. Stanisława Kostki.

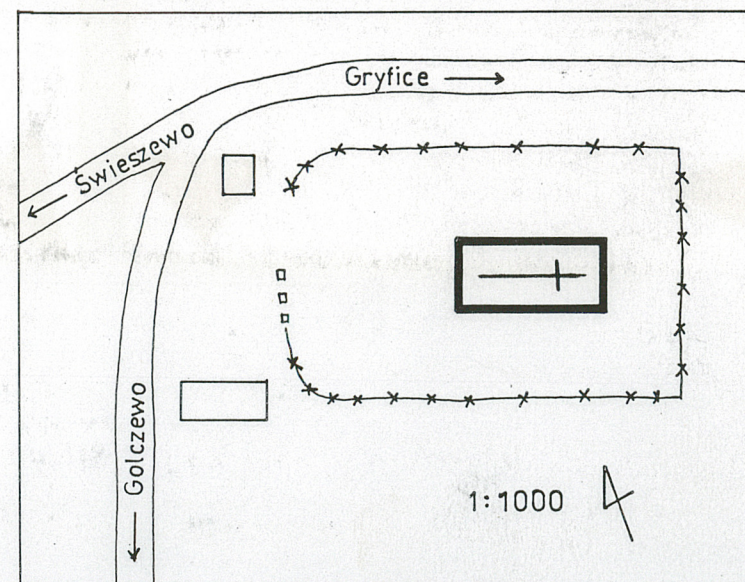
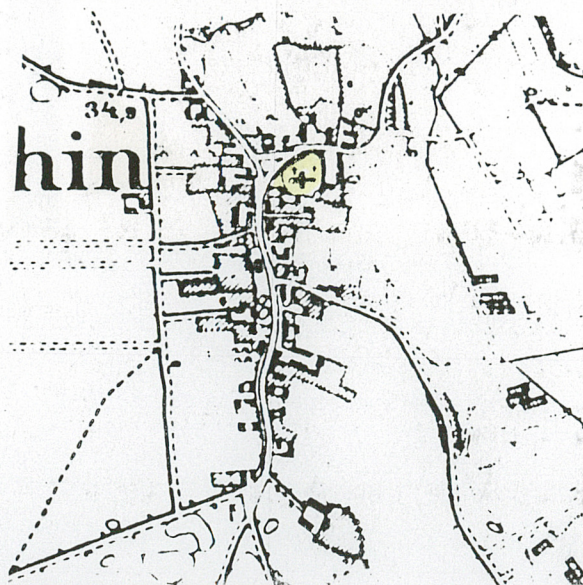
c. d. pktu 13

ELEWACJE (c.d.): w centralnej osi znajduje się wejście do kościoła umieszczone we wnęcie z łukowym, ceglany zakończeniem. Ponad drzwiami z odcinkowym, ceglany nadprożem zwieńczonym gzymsem z warstwy wysuniętych główek cegły, jest gładko otynkowana płycina zwieńczona w/w ceglany łukiem. Szczyt jest przepruty dwoma łukowymi, wąskimi okienkami zblokowanymi przy osi. Na ścietym pod wieżą szczytce zakończonym listwowym ceglany gzymsem osadzona jest drewniana wieża o ślepych ścianach zdobionych centralnie umieszczoną snycerską nakładaną dekoracją w formie koła zamykającego rysunek ośmiopromienny (z listew). Ten sam motyw powtórzono na wszystkich ścianach wieży. Elewacje korpusu nawowego pld. i pñ. są zakomponowane analogicznie, 3-osiowe, podzielone łukowymi, wysokimi oknami z ceglany wykończeniem nadproży i ukośnie opadającymi podokiennikami licowanymi cegłą. Elewacja wsch. 2-osiowa przepruta oknami, takimi samymi jak w elewacjach długich. Szczyt obramiony ceglany gzymsem posiada centralnie umieszczony okulus z ceglany opaską.

WNĘTRZE: salowy kościół przykryty belkowym stropem, z prezbiterium przy wsch. ścianie, podwyższonym o 1 stopień (ok. 20 cm) nad poziom nawy. Ściany gładko otynkowane, pomalowane na biał. Przy zach. ścianie nawy znajdują się dwa wydzielone drewnianą przeszkloną ścianką symetryczne pomieszczenia ze schodami na emporę oraz pełniące funkcje zaplecza gospodarczego i zakrystii. Przy zach. ścianie nawy wbudowano emporę organową wspartą na drewnianych słupach stanowiących elementy konstrukcyjne ścianek w/w pomieszczeń. Pełna balustrada empory zdobiona jest płycinami połączonymi arkadkowym fryzem. Neoklasycystyczny architektoniczny prospekt organowy na emporze jest obecnie bez piszczałek. Pozostała jeszcze na emporze klawiatura - nieczynna.

WYPOSAŻENIE : wg Lemcke'go w l. 30. XX w. w kościele znajdował się: XVIII-wieczny ołtarz z drewna sosnowego ustawiony na mense wymurowanej z cegły, otynkowanej, z figurami św. św. Piotra i Pawła otaczającymi centralną partię ołtarza i figurami aniołów w zwieńczeniu; chrzcielnica z XVIII w. rzeźbiona w sosnowym drewnie; drewniany krucyfiks wys. 0,38, z XVIII w.; 2 lichtarze ołtarzowe z poł. XIX w.; cynowa misa chrzcielna z 1867 r.; dzwony XV i XVI w.. Z wymienionych ruchomości w kościele pozostał ołtarz (z współczesnym obrazem M.B. Częstochowskiej w centrum), empora organowa i prospekt ~~oraz organowy~~ instrument.

INSTALACJE: elektryczna, odgromowa.





2.



3.



4.

1. Miejscowość : Ościenin	4. Obiekt (nazwa jak w karcie) KOŚCIÓŁ FILIALNY RZYMSKO- KATOLICKI p.w. ŚW. Stanisława Kostki	5. Zawartość wkładki (nazwa materiału uzupełniającego) opisy zdjęć, zdjęcia
2. Gmina: Gryfice		
3. Województwo: zachodniopomorskie		

Opisy zdjęć:

1. widok na parcelę kościelną od zachodu
2. elewacja zachodnia
3. wejście w osi elewacji zach.
4. wieża – widok od strony płn.-zach.
5. widok na wieżę od strony płn.-wsch.
6. elewacja płn.
7. elewacja płd.
8. fragm. ściany płd.
9. elewacja wsch.
10. fragm. elewacji wsch.
11. drzwi zachodnie – widok od wnętrza
12. wnętrze – widok z empory na prezbiterium
13. wnętrze – widok na prezbiterium
14. wnętrze – ołtarz
15. wnętrze – widok na zach. partię nawy
16. wnętrze – widok na emporę
17. instrument na emporze
18. wnętrze - strop
19. wnętrze - schody na emporę
20. poddasze widok na wsch. część
21. poddasze – widok na zach. część z konstrukcją na której były zawieszone dzwony
22. ambona



XVIII-wieczna ^{chizielnica} ~~ambona~~ (foto. archiwalne)





6.



8.



7.

1. Miejscowość : Ościenin
2. Gmina: Gryfice
3. Województwo: zachodniopomorskie

4. Obiekt (nazwa jak w karcie)
KOŚCIÓŁ FILIALNY RZYMSKO-
KATOLICKI
p.w. ŚW. Stanisława Kostki

5. Zawartość wkładki (nazwa materiału uzupełniającego)
opisy zdjęć, zdjęcia



9.



10.



11.



13.



12.



14.

1. Miejscowość : Ościęcin
2. Gmina: Gryfice
3. Województwo: zachodniopomorskie

4. Obiekt (nazwa jak w karcie)
KOŚCIÓŁ FILIALNY RZYMSKO-
KATOLICKI
p.w. ŚW. Stanisława Kostki

5. Zawartość wkładki (nazwa materiału uzupełniającego)

15v zdjęć zdjęcia 4



15.



17.



16.



18.



19.



22.



20.



21.