

1. Obiekt

KOŚCIÓŁ pw. Matki Boskiej Królowej Polski

2. Czas powstania

XIV/XV-XVIIIw.
XIXw.

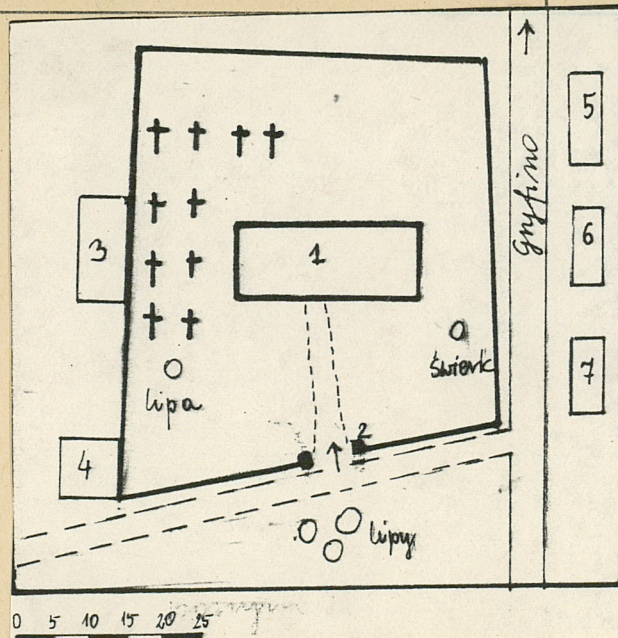
3. Miejscowość

B O R Z Y M

11. Zdjęcia, rzut, przekrój, sytuacja, orientacja



widok od strony południowej



1 Kościół
2 Bramka
orientarna
3, 4, 5, 6, 7 za-
budowania
wiejskie

Gryfino

5

6

7

4. Adres

Borzym

nr hipoteczny

5. Przynależność administracyjna

województwo **szczecińskie**

gmina **Gryfino**

6. Poprzednie nazwy miejscowości

Borin

7. Przynależność administracyjna
1 VI 1975

województwo **szczecińskie**

powiat **Gryfino**

8. Właściciel i jego adres

Kościół filialny pw. Matki
Boskiej Królowej Polski, pa-
rafia rzymsko-katolicka
w Chwarstnicy.

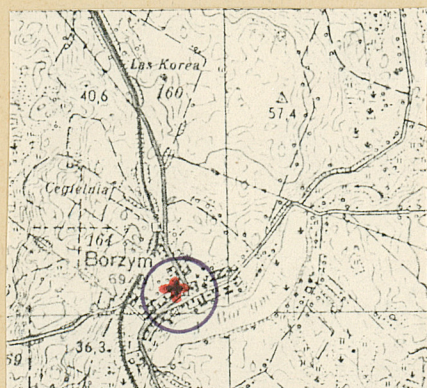
9. Użytkownik i jego adres

J.W.

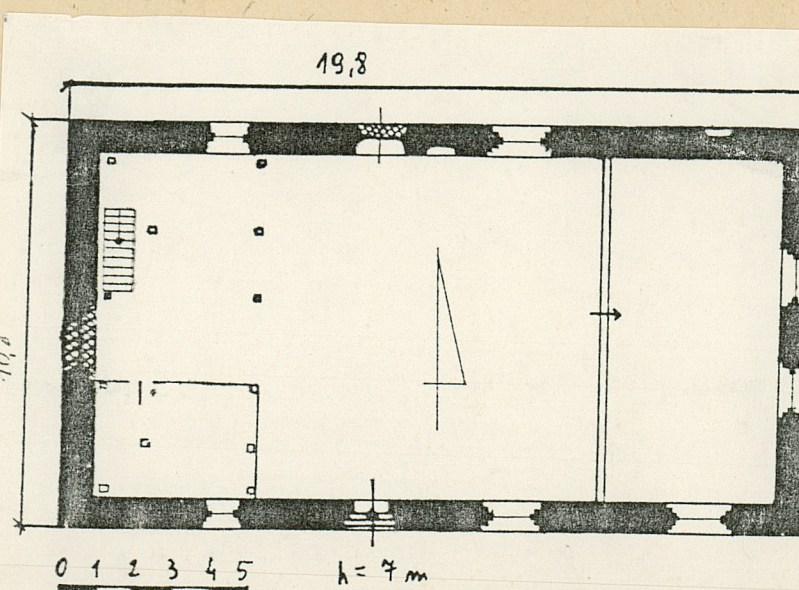
10. Rejestr zabytków:

Nr **327**
1958 r.

data **12.X**



0 250 500 750



Wieś Borzym w 1259 r. podlegała kościołowi w Kołbaczu. Brak danych dokładnie określających datę budowy kościoła. Należy domniemywać, że istniał już w XIII w. H. Lemcke określa go jako "późnośredniowieczną budowlę kamienną", w domyśle sytuując nie wcześniej niż w XV w. Proweniencję tę potwierdza prowincjonalny sposób budowy - nieregularny wątek muru z ciosów kamiennych z użyciem zaprawy wapiennej wymieszanej z kawałkami cegieł. Jednakże podkreślenie partii cokołowej przez odsadzkę muru wskazywałoby na wcześniejsze pochodzenie.

H. Berghaus podaje, że dnia 9 czerwca 1792 r. cała wieś łącznie z kościołem, szkołą i archiwum spłonęła.

Stan obecny budowli wskazuje na wielokrotne przeróbki, zmiany dotyczą głównie wejścia do kościoła i otworów okiennych: w ścianie północnej zamurowano dwa portale - ostrołukowy i zamknięty odcinkowo. Zamurowano też ostrołukowy portal ścianie zachodniej. Natomiast ślady sztabrowania na elewacji północnej sugerują, że istniał tu przedsionek.

Cechy stylowe wskazują na XIV/XV wiek, wieża XIX-wieczna. Szczyt wschodni zniekształcony prawdopodobnie na pocz. XX w.

Wieś Borzym leży na południowy wschód od Gryfina, w sąsiedztwie linii kolejowej biegnącej południkowo z Chwarstnicy do Lubanowa. Ulicówka rozciąga się wzdłuż północnego brzegu jeziora Borzymskiego. W północno-zachodniej części wsi, w bezpośrednim sąsiedztwie drogi z Gryfina znajduje się kościół z cmentarzem przykościelnym. Wokół cmentarza, po jego wschodniej i zachodniej stronie znajdują się zabudowania wiejskie. Teren cmentarza płaski otoczony murem kamiennym z ruiną bramki w części południowej. Przed wejściem rośnie grupa starych lip.

Kościół murewany z dużych, nieregularnie obrobionych ciosów kamiennych układanych w warstwy (14 warstw), watek muru nieregularny łączony zaprawą wapienną z ułankami cegieł. Fundament kamienny z zaznaczoną partią cokołową przez odsadzkę muru. Gzyms koronujący, szczyt wschodni, obramienia otworów okiennych i portali wykonane z cegieł. Szczyt wschodni i ściany wewnątrz tynkowane. Wnętrze przekryte stopem drewnianym belkowym z podbitką z desek. Posadzka ceramiczna, ceglana i cementowa. Więźba dachowa krokwiowo-jętkowa ze ścianą stolcową co 4 jętkę. Dach kryty dachówką zakładkową. Wieża w dachu drewniana, oszalowana deskami, kryta blachą cynkową, o konstrukcji szkieletowo-słupowej.

Rzut orientowany, oparty na planie prostokąta wydłużonego równoleżnikowo. Wejście w ścianie południowej, pozostałe wejścia w ścianie północnej i zachodniej zamurowane. Wnętrze salowe oświetlone dużymi ostrołukowymi oknami dwudzielnymi, trójpłowymi o szczeblinach drewnianych, dwoma w ścianie wschodniej i północnej, trzema w ścianie południowej.

Bryła prostopadłościenna, jednokondygnacyjna przykryta dachem dwuspadowym z wieżą w części zachodniej nakrytą dachem namiotowym. Dwukondygnacyjna, prostopadłościenna bryła wieży zamknięta jest ostrosłupem.

Ściana elewacji wschodniej przepruta parą dużych profilowanych otworów okiennych (dwa uskoki i ćwierćwałek) ostrołukowych. Szczyt wschodni wypełniają prostokątne ślepe blendy, w układzie schodkowym z przeźroczami w drugim i piątym polu.

Elewacja południowa czteroosiowa przepruta trzema oknami ostrołukowymi, profilowanymi i ostrołukowym, niewielkim portalem, u góry zakończona profilowanym, uskokowym gzymsem koronującym.

Elewacja północna z dwoma oknami profilowanymi, ostrołukowymi, jednym wąskim, zamkniętym półkoliście, dwoma zamurowanymi portalami.

Elewacja zachodnia wieżowa z dwoma okiennikami, niewielkimi zamkniętymi ostrołukowo, także niedużym ostrołukowym portalem, obecnie zamurowanym.

Elewacje wieży jednakowe, w kondygnacji niższej z podwójną parą przeźroczy, w kondygnacji górnej z trzema blendami o wykrju maswerkowym i wąskim ostrołukowym oknem w środkowej blendzie.

W wnętrzu w części zachodniej XIX - w. empora organowa i prospekt bez organów, schody drabiniaste na wieżę, ławki (I poł. XX w.).

Kościół posiada instalację elektryczną.

14. Kubatura

1491 m³

15. Powierzchnia użytkowa

213 m²

16. Przeznaczenie pierwotne

obiekt sakralny

17. Użytkowanie obecne

obiekt sakralny

18. Prace budowlane i konserwatorskie, ich przebieg i dokumentacja

Po 1945 r. nie przeprowadzano poważniejszych remontów.
W 1989 r. przełożono dach.

19. Stan zachowania (fundamenty, ściany zewnętrzne, ściany wewnętrzne, sklepienia, stropy konstrukcje dachowe, pokrycie dachu, wyposażenie i instalacje)

Mury zewnętrzne i więźba dachowa zdrowe, strp przegniły - wymaga wymiany. Pokrycie dachu wymienione. Wnętrze utrzymane dobrze.

20. Najpilniejsze postulaty konserwatorskie

Należy wymienić przegniły strop.

21. Akta archiwalne (rodzaj akt, numer i miejsce przechowywania)

22. Bibliografia

- H. Berghaus. Landbuch des Herzogenthums Stettin und des Fürstenthums Rügen, Th.II, Bd. III, Stettin 1868r. s.359-360.
- H.Lemcke. Bau und Kunstdenkmäler der Provinz Pommern, Der Kreis Greifenhagen, Stettin 1902, Th. II, Bd 2, Hf. VI s. 178.
- "Karta zielona" ewidencyjna zabytków architektury opr. Sobol 1959 r. BSiDZ Szczecin
- Bramka cmentarna - karta (biała) ewidencyjna zabytków architektury i budownictwa, oprac. M.Öber 1983 r.

23. Źródła ikonograficzne i fotografia (rodzaj, miejsca przechowywania, sygnatury)

24. Uwagi różne

25. Opracował

tekst Ewa Soroka 1990.10.18

imię, nazwisko, data, podpis

plany, rysunki Ewa Soroka 1990.10.16

imię, nazwisko, data, podpis

zdjęcia fotogr. Ewa Soroka 1990.10.16

imię, nazwisko, data, podpis

miejsce przechowania negatywów BSiDZ Szczecin

Karta po wypełnieniu podlega ochronie na podstawie przepisów prawa autorskiego

26. Adnotacje o inspekcjach, informacje o zmianach (daty, imiona i nazwiska wypełniających)

27. Załączniki

1 wkładka do karty ewidencyjnej

1. Miejscowość

BORZYM YM

2. Obiekt (nazwa jak w karcie)

Kościół pw. Matki Boskiej
Królowej Polski.

3. Zawartość wkładki (nazwa obiektu lub materiału uzupełniającego)

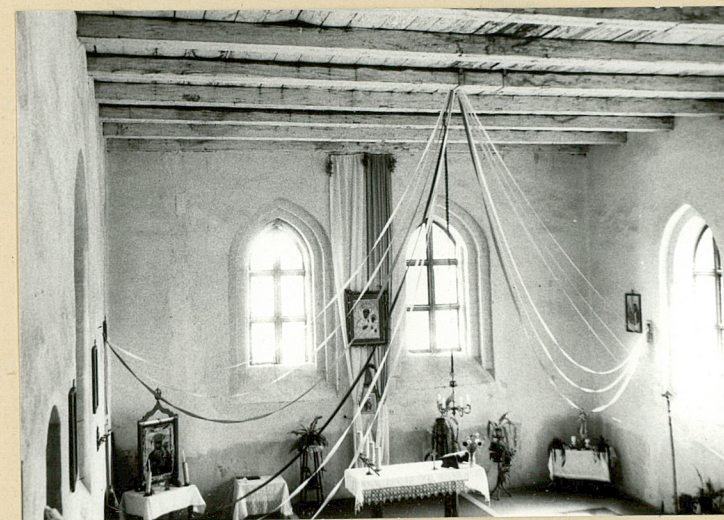
c.d. nr 11.



widok od strony północno-zach.

zamurowany portal
w ścianie północnej

widok na elewację wschodnią



wnętrze - widok w kierunku wschodnim

Wkładkę założył: Ewa Soroka 1990.10.18.

(imię, nazwisko, data)

Miejsce przechowywania negatywów: BSiDZ Szczecin

Wzór ODZ 1978 r.



widok wnętrza w kierunku zachodnim *zachodni*