

1. Obiekt

WNIEBOWZIECIA NMP
KOŚCIÓŁ pw. Niepokalanego Poczęcia NMP

2. Czas powstania

XV - XVII w.

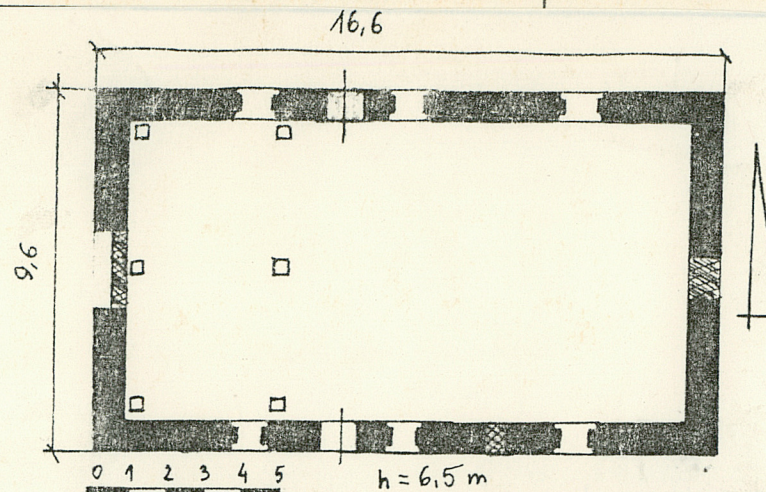
3. Miejscowość

BARTKOWO

11. Zdjęcia rzut, przekrój, sytuacja, orientacja



widok od strony północno-wschodniej



4. Adres

Bartkowo

nr hipoteczny

5. Przynależność administracyjna

województwo szczecińskie

gmina Gryfino pow. GRZYFINSKI

6. Poprzednie nazwy miejscowości

Bartikow, Bartkow, Bartekow, Bertikow.

7. Przynależność administracyjna
przed 1 VI 1975

województwo szczecińskie

powiat Gryfino

8. Właściciel i jego adres

Parafia rzymsko - katolicka
kościół pw. Niepokalanego
Poczęcia NMP w Bartkowie.

9. Użytkownik i jego adres

J.W.

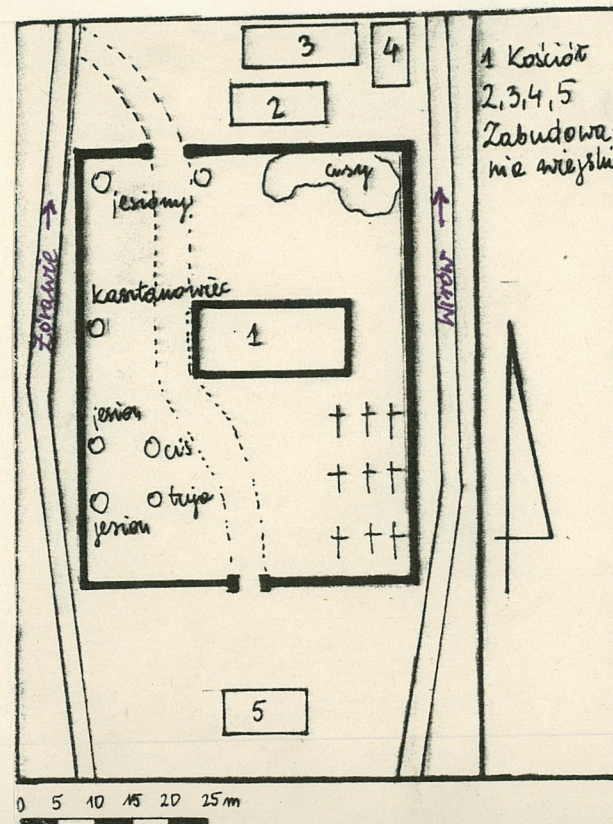
10. Rejestr zabytków

Nr 528 A-997 data 1958

12.IX.1958



0 250 500 750



Nazwa wsi Bartkowo jest wymieniana we wczesnych dokumentach archiwalnych. Rudolf z Bartikow i jego dwaj synowie są podawani jako założyciele Gryfina. W 1282 r. wieś podlegała kościołowi w Kołbaczu, zapisana przez margrabiów brandenburskich. W 1295 r. Johannes z Bartikow występuje jako donator dla klasztoru w Kołbaczu.

Jasper W. Besa das Dorf opat Valentin w 1529 r. połowę wsi oddał pod władanie Bivigenzowi von Eickstädt, a pozostałą część jego 3 braciom.

Dokładna data budowy kościoła nie jest znana. Lemcke określa go jako "późnośredniowieczną budowlę kamienną", czyli przypuszczalnie datuje na XV w. Z. Świechowski datowanie salowych prostokątnych kościołów o wątku regularnym określa na XIII w., wątek niestaranny wskazuje na XIV w., natomiast brak wyraźnego zaznaczenia odsadzką partii cokołowej jest charakterystyczne dla budowli XV - XVI wiecznych.

Potwierdzeniem datowania Lemcke-go jest prowincjonalny zwyczaj użycia do murowania nieregularnych ciosów kamiennych, zaprawy z wymieszanymi kawałkami cegieł. Podobną zaprawę spotyka się w kościołach w Stekinie, Mielenku, Dołgim, Sorzymiu.

Pierwotny wykrój i obramienie mają portale i zamurowane okno wschodnie. Pozostałe okna są późniejsze, XIX - wieczne.

W 1945 r. kościół nie był zniszczony, a w 1959 r. odnotowano jego dobry stan. Według informacji miejscowej ludności na początku lat 70-tych rozebrano ryglową wieżę /z uwagi na zły stan techniczny/.

Wieś Bartkowo leży w odległości 6 km od Gryfina. Widlica w układzie południkowym z drogami na północy rozchodzącymi się w kierunku wschodnim na Wirów, w kierunku zachodnim na Żurawie. Kościół posadowiony na nawsiu, w otoczeniu cmentarza ogrodzonego kamiennym murem, od północy i południa sąsiaduje z zabudowaniami wiejskimi. Teren cmentarza płaski, porośnięty starodrzewem.

Kościół murowany z nieregularnych ciosów kamiennych łączonych zaprawą, w której widać ułamki cegieł. Cokół kamienny. Obramienia okienne ceglane, tynkowane.

Rzut orientowany, oparty na planie prostokąta wydłużonego równoleżnikowo. Wnętrze salowe bez wyodrębnionego prezbiterium. Wejścia umieszczone w ścianach północnej i południowej. Trzeci portal zachodni zamurowany. Przestrzeń oświetlona wysokimi ostrołukowymi otworami okiennymi - trzema na ścianie północnej i południowej. W ścianie wschodniej okno zamurowane. Okna drewniane z maswerkiem o drobnych podziałach w górnej części. Posadzka z wylewy cementowej. Strop płaski podbity płytą pilśniową. Więźba dachowa drewniana, niedostępna.

Prostopadłościenna, nierozczłonkowana, jednokondygnacyjna bryła przekryta jest dachem dwuspadowym o stromym spadku połaci poszytym dachówką zakładkową. Gładkie elewacje ścian przeprute są jedynie ostrołukowo zamkniętymi, profilowanymi uskokiem otworami okiennymi i nieprofilowanymi, otworami portali o kamiennych obramieniach. Elewacje wschodnia i zachodnia jednoosiowe o otworach zamurowanych, salo-elewacje dłuższe jednakowe, czteroosiowe z portalem i trzema oknami.

Z dawnego wyposażenia zachowała się tylko empora organowa - k. XIX w. Kościół posiada instalację elektryczną.

<p>14. Kubatura</p> <p>933 m³</p>	<p>15. Powierzchnia użytkowa</p> <p>159 m²</p>	<p>16. Przeznaczenie pierwotne</p> <p>obiekt sakralny</p>	<p>17. Użytkowanie obecne</p> <p>obiekt sakralny</p>
<p>18. Prace budowlane i konserwatorskie, ich przebieg i dokumentacja</p> <p>Po 1945 r. nie przeprowadzono żadnych poważniejszych prac remontowych. Ograniczono się do bieżących napraw.</p>		<p>19. stan zachowania (fundamenty, ściany zewnętrzne, ściany wewnętrzne, sklepienia, stropy, konstrukcje dachowe, pokrycie dachu, wyposażenie i instalacje)</p> <p>Zniszczona korona murów, w ścianie południowej mur pęknięty na całej wysokości. Strop drewniany uszkodzony, zakryty płytą pilśniową. Zniszczona stolarka drzwiowa. Pozostałe elementy zachowane w stanie dobrym.</p> <p>20. Najpilniejsze postulaty konserwatorskie</p> <p>Interwencji konserwatorskiej wymagają mury kościoła. Należy również uzupełnić uszkodzoną stolarkę drzwiową.</p>	

21. Akta archiwalne (rodzaj akt, numer i miejsce przechowywania)

24. Uwagi różne

22. Bibliografia

- H. Berghaus, Landbuch des Herzogenthums Stettin und des Fürstenthums Rügen, Th. II, Bd. III, s. 335, 358-359.
- H. Lemcke, Bau und Kunstdenkmäler der Provinz Pommern, Der Kreis Greifenhagen, Th. II, Bd. 2, Hf. Stettin 1902 s. 175.
- "Zielona karta" ewidencyjna zabytków architektury oprac. Sobol 1959 r., BS i DZ Szczecin.

23. Źródła ikonograficzne i lotografia (rodzaj, miejsce przechowywania, sygnatury)

Negatywy WKZ - Szczecin nr 140/3557

25. Opracował

tekst Ewa Soroka 1990.10.20

imię, nazwisko, data, podpis

plany, rysunki Ewa Soroka 1990. 10. 18

imię, nazwisko, data, podpis

zdjęcia lotogr. Ewa Soroka 1990. 10. 18

imię, nazwisko, data, podpis

miejsce przechowywania negatywów BS i DZ

Karta po wypełnieniu podlega ochronie na podstawie przepisów prawa autorskiego

26. Adnotacje o inspekcjach, informacje o zmianach (daty, imiona i nazwiska wypełniających)

27. Załączniki

1 wkładka do karty ewidencyjnej

1. Miejscowość

BARTKOWO

2. Obiekt (nazwa jak w karcie)

Kościół pw. Niepokalanego
Poczęcia NMP

3. Zawartość wkładki (nazwa obiektu lub materiału uzupełniającego)

c.d. nr 11



elewacja północna



elewacja południowa

Wkładkę założył: Ewa Soroka 1990.10.18

(imię, nazwisko, data)

Miejsce przechowywania negatywów: BSiDZ Szczecin



portal i drzwi w elewacji
północnej



elewacja zachodnia



widok wnętrza
w kierunku zachodnim

Wzór ODZ 1978 r.