

A B C D E F G H I J K L Ł M N O P R S T U V W X Y Z

Nr

ZACHODNIO-
POMORSKIE

1. Obiekt

RZYMSKO-KATOLICKI KOŚCIÓŁ FILIALNY p. w. św. Stanisława Kostki

2. Czas powstania

XV/XVI, XIX w.

3. Miejscowość

WITNO

4. Adres

Witno
nr kodu poczt. 72-307

nr hipoteczny

5. Przynależność administracyjna

województwo szczecińskie

gmina Gryfice pow. GRYFIC

6. Poprzednie nazwy miejscowości

Witten felde

7. Przynależność administracyjna
przed 1 VI 1975

województwo szczecińskie

powiat Gryfice

8. Właściciel i jego adres

Kuria Metropolitalna
ul. Kr. Korony Polskiej 28e
70-485 Szczecin

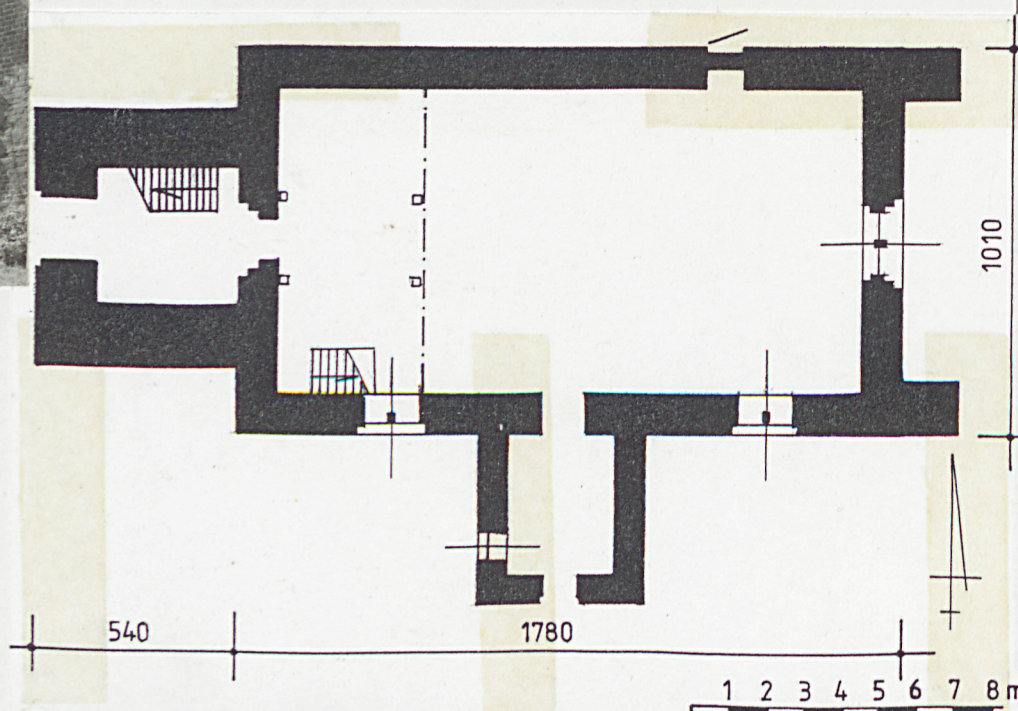
9. Użytkownik i jego adres

Parafia rzym.-Katolicka
p.w. Bł. siostry F. Kowalskiej
Stuchowo 61a/100, 72-405

10. Rejestr zabytków

Nr 342 data 23.01.1958 r.

A-1583



Orientacja

Witno jest niewielką wsią sołecką, położoną w północnej części woj. szczecińskiego, w odległości ca 12 km na zachód od Gryfic i ca 1,5 km na północ od drogi Gryfice - Kamień Pomorski. Analiza układu ruralistycznego - w kontekście informacji historycznych, dotyczących pierwotnej własności - skłania do wniosku, że wieś była pierwotnie okolnicą, skomunikowaną z sąsiednią wsią Niedźwiedziskami drogą wytyczoną w osi W - E. Cechy pierwotnego rozplanowania są obecnie częściowo zatarte.

Sytuacja

Kościół i otaczająca go działka, pełniąca pierwotnie funkcję wiejskiego cmentarza, położone są na zachodnim krańcu osady, bezpośrednio po północnej stronie drogi, prowadzącej w kierunku Stuchowa. Parcela ma kształt nieregularnego wieloboku (wymiar w osi N - S - ca 50 m, w osi W - E - ca 60 m), ogrodzonego kamiennym murem i metalową siatką. Wejście na teren przykościelny od strony południowej. Kościół otaczają pojedyncze, kilkudziesięcioletnie drzewa: kasztanowce, jesiony i świerk. W południowo-zachodniej części działki ślady nagrobków, a także ustawiony współczesny krzyż misyjny.

Materiał, technika, konstrukcja

Posadowienie - obiekt osadzony jest na ławach fundamentowych z kamieni polnych; poziom ich zagłębienia w grunt nierozpoznany z uwagi na konieczność wykonania stosownych badań architektonicznych. Cokół architektonicznie niewyodrębniony.

Ściany obwodowe korpusu nawowego (grubość 110 cm), wieży (155 cm) i przybudówki południowej (80 cm) murowane z kamienia polnego na zaprawie wapiennej; w zaprawie spoin zatopione są niewielkie otoczaki, okrzeski kamienne i tłuczeń ceglany. Wieniec ścian korpusu nawowego (3 warstwy) oraz przypory ściany wschodniej z cegły ceramicznej (wym. 6,5 x 13 x 28-30 cm) na zaprawie wapiennej. W wieży - począwszy od II kondygnacji - ściany wzmocnione są konstrukcją ryglową, opartą na masywnych słupach (ca 20 x 24 cm), spiętych dwoma poziomami rygli oraz zastrzałami i rozporami. Najwyższa kondygnacja wieży ma konstrukcję szkieletową, od zewnątrz pionową odeskowaną. Zewnętrzne powierzchnie ścian nietynkowane. Od strony wnętrza ściany wyprawione są surowym tynkiem wapienno-glinianym, bielonym farbą wapienną; ściany wieży nie są od wewnątrz

12. Autorzy, historia obiektu, określenia stylu
Pierwsza historyczna wzmianka o wsi pochodzi z 1489 r. kiedy to wymienieni zostali właściciele osady, zarazem posiadacze majątku w Niedźwiedziskach - Curd Kreckow i Nicolaus Witte. Podział majątku na dwie części utrzymał się również w wiekach następnych. Rodzina Witte posiadała swój dział własnościowy w Witnie jeszcze w XIX w. Druga część była w posiadaniu rodu Edling i ich następców. Wg umowy z 1736 r. część Wittenów liczyła 3 gospodarstwa pełne i 1 średnie, część "b" 2 pełne gospodarstwa i 1 średnie. W początkach XIX w. część "b" należała do nadleśniczego Christiana Heinricha von Lettowa. W XIX i XX w. wśród właścicieli części majątku w Witnie byli: członkowie rodzin Buth, Lettow, Gesler, Kuhl, Muller, Wenzel i Schmidt. Kościół jest budowlą późnośredniowieczną, wzniesioną na przełomie XV i XVI w. W 1698 r. obiekt częściowo przebudowano ("etwas hoher gemauert - trochę wyżej wymurowano"). W 1697 r. szczeciński rzeźbiarz Rosenberg wykonał ołtarz dla opisywanej świątyni, otrzymując za to wynagrodzenie w

<p>14. Kubatura</p> <p>ca 1720 m³</p>	<p>15. Powierzchnia użytkowa</p> <p>ca 150 m²</p>	<p>16. Przeznaczenie pierwotne</p> <p>kościół katolicki</p>	<p>17. Użytkowanie obecne</p> <p>kościół katolicki</p>
<p>18. Prace budowlane i konserwatorskie, ich przebieg i dokumentacja</p> <p>W latach 70-tych wymieniono częściowo stolarkę drzwiową i wykonano nową powałę deskowe stropów. Ok. 1980 r. wykonano nową posadzkę. W 1997 r. wymieniono stolarkę okienną.</p>		<p>19. Stan zachowania (fundamenty, ściany zewnętrzne, ściany wewnętrzne, sklepienia, stropy, konstrukcje dachowe, pokrycie dachu, wyposażenie i instalacje)</p> <p>Ogólny stan techniczny budynku dobry. Nieznaczne ubytki w spoinowaniu murów ścian; korozja powierzchniowa cegieł. Pokrycie hełmu wieży miejscami skorodowane.</p> <p>20. Najpilniejsze postulaty konserwatorskie</p> <p>Obiekt wpisany do rejestru zabytków woj. szczecińskiego, podlegający prawnej ochronie konserwatorskiej. Zalcę się zachowanie dotychczasowej formy bryły i kompozycji architektonicznej elewacji. Wskazana wymiana pokrycia hełmu wieży. Zaleca się zabezpieczenie krypt przed zniszczeniem.</p>	

21. Akta archiwalne (rodzaj akt, numer i miejsce przechowywania)

22. Biblioteka

H. Lemcke, Bau- und Kunstdenkmaler der Provinz Pommern, t. 11
(Kreis Greifenberg), Stettin 1914.

Gemeinde und Gutsbezirke der Provinz Pommern und ihre Bevolkerung
Berlin 1874.

Pommersches Guter- und Adressbucher, Stettin 1892, 1905, 1920.

H. Berghaus, Landbuch von Pommern und Rugen, cz. II, t. 6
(Kreis Cammin und Greifenberg), Anklam 1870.

J. Hinz, Pommern Wegeweiser durch ein unvergessenes Land, Wurzburg 1992 r.

23. Źródła ikonograficzne i fotografia (rodzaj, miejsce przechowywania, sygnatury)

Reprodukcja mapy topograficznej wsi z 1942 r. wg negatywu
z Prac. Fot. PKZ Szczecin

24. Uwagi różne

Wł. neg. 54.404 - 54.417

25. Opracował

tekst mgr Cezary Nowakowski, BSiDK Szczecin, lipiec 1997 r.
imię, nazwisko, data, podpis

plany, rysunki mgr Cezary Nowakowski, BSiDK Szczecin, lipiec 1997 r.
imię, nazwisko, data, podpis

zdjęcia fotogr. mgr Waldemar Witek, BSiDK Szczecin, lipiec 1997 r.
imię, nazwisko, data, podpis

miejsce przechowywania negatywów BDZ Szczecin

KARTA PO WYPEŁNIENIU PODLEGA OCHRONIE NA PODSTAWIE PRZEPISÓW PRAWA AUTORSKIEGO

26. Adnotacje o inspekcjach, informacje o zmianach (daty, imiona i nazwiska wypełniających)

27. Załączniki

Wkładki szczegółowe - 5 szt.

1. Miejscowość W I T N O	2. Obiekt (nazwa jak w karcie) RZYMSKO-KATOLICKI KOŚCIOŁ FILIALNY p. w. św. Stanisława Kostki	3. Zawartość wkładki (nazwa uzupełnienia) tekst, fotografie, sytuacja
-----------------------------	---	--

c. d. rubr. nr 12 - postaci 80 talarów i 2 antałów masła; ołtarz ten odnowiony został w 1908 r. przez szczecińskiego artystę Ehlerta. Forma otworów okiennych sugeruje, że w wieku XVII zostały one przebudowane. W XIX w. Witno było siedzibą parafii, a należące do niej kościoły filialne znajdowały się w Stuchowie, Niedźwiedziskach i Starżu. W 1864 r. kapitał kościoła wynosił 1100 talarów, a parafia uposażona była 87, 6 morgami wolnymi od podatku.

Kościół z Witna należy do grupy późnogotyckich, salowych kościołów wiejskich. Forma tych kościołów - wyrosła na bazie rodzimych, wczesnośredniowiecznych wzorów - charakteryzowała się prostotą kompozycji elewacji i nierozczłonkowaniem bryły; detal architektoniczny sprowadzał się - z reguły - do uskokowych obramień ostrołukowych otworów okiennych i drzwiowych oraz blendowania szczytów. Obiektem tym towarzyszyły najczęściej drewniane, wolnostojące wieże lub - rzadziej - wieże kamienne.

W czasie II wojny światowej świątynia nie ucierpiała; poświęcenie rzymsko-katolickiego kościoła p. w. św. Stanisława Kostki w Witnie nastąpiła 10. 05. 1947 r. W latach 40-tych stary ołtarz został obuowany i przesłonięty nowym, usuniętym w latach 60-tych. W latach 70-tych wymieniono częściowo stolarkę drzwiową i wykonano nowe podsufitki. Ok. 1980 r. wykonano nową posadzkę, pokrywając cegły warstwą betonu. W 1997 r. wymieniono stolarkę okienną. W okresie powojennym trzykrotnie zmieniano pokrycie dachów; ostatni raz w 1993 r. Kościół z Witna początkowo znajdował się w granicach parafii gryfickiej, następnie (przez 6 lat) parafii w Świerznie, a od 2 lat w Stuchowie.

c. d. rubr. nr 13 - tynkowane.

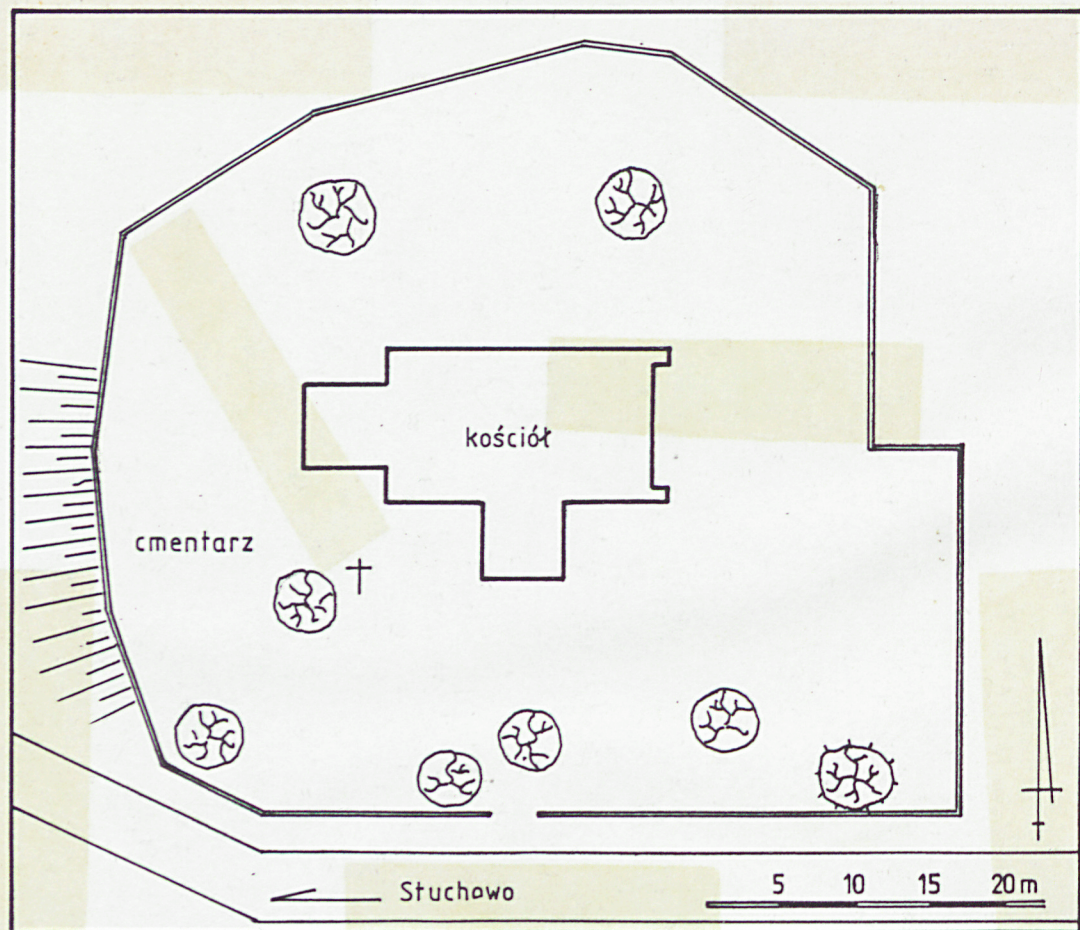
Więźba dachowa typu storczykowego. Kozły krokwiowe spięte w dwóch poziomach (ca 210 i 500 cm ponad poziomem podłogi poddasza) jętkami; jętki górne wsparte ścianą stolcową, której stojce łączą się na obłap z jętkami dolnego poziomu i są usztywnione dwoma poziomami belek (ułożonymi ca 30 cm poniżej dolnych jętek i ca 80 cm ponad nimi). Stojce - w osi W-E - spięte są dodatkowo zastrzałami. Od dolnych części stojców (na wysokości ca 150 cm) odchodzą w bok ku górze - w osi N-S - pary zastrzałów, wspierających krokwie. Do dolnych części krokwi przybite są zastrzały o długości ca 140 cm, powodujące nieznaczne załamanie powierzchni połaci. Stopy krokwi osadzone są w belkach stropowych. Elementy więźby dachowej obrobione są "od topora"; połączenia ciesielskie wzmocnione kołkownicami.

Wkładkę założył: mgr. Cezary Nowakowski, BSiDK, Szczecin, lipiec 1997 r.

c. d. wkładka nr 2

Miejsce przechowywania negatywów:BDZ, Szczecin.....

Wzór ODZ 1978 r.



2.

1. Miejscowość W I T N O	2. Obiekt (nazwa jak w karcie) RZYMSKO-KATOLICKI KOŚCIÓŁ FILIALNY p. w. św. Stanisława Kostki	3. Zawartość wkładki (nazwa uzupełnienia) tekst, fotografie,
-----------------------------	---	---

c. d. rubr. nr 13 - waniem. Przekroje użytego do konstrukcji materiału: krokwie - ca 20 x 20 cm, stojce podpór stolcowych - 16-20 x 20-24 cm.

Pokrycie dachu korpusu nawowego i obdaszku wieży z cementowej dachówki zakładkowej, pokrytej angabą; kalenica wyłożona gąsiorami. Hełm wieży pokryty blachą ocynkowaną (pierwotnie łupkiem).

Okna - otwory okienne elewacji południowej, przesklepione nadprożami w formie łuków koszowych zostały wtórnie przebudowane; mają one formę stojących prostokątów o proporcjach szerokości do wysokości jak 2 : 3. Ich powierzchnia dzielona jest laskowaniem (wyprawionym tynkiem) na dwa pola. W obramieniu, w części dolnej, stara cegła ceramiczna o wymiarach 8 x 15 x 30 cm. Okno ściany wschodniej - dzielone analogicznym jak wyżej laskowaniem - ma formę prostokąta, przesklepionego pełnołukowym nadprożem; otwór ujęty jest schodkowo-uskokowym obramieniem wykonanym z cegły ceramicznej (wymiary jw.). W ścianie północnej niewielki otwór okienny, umieszczony a 40 cm poniżej wieńca murów, ma nadproże w formie łuku odcinkowego. Stolarka okienna wtórna, wymieniona po 1945 r. - metalowe ramy stałych, pojedynczych okien osadzone są w węgarach; przeszklenie z przezroczystych szyb.

Drzwi do przedsionka południowego jednoskrzydłowe, dwuwarstwowe (deskowo-klepkowe, w zewnętrznej warstwie układ "w romb", klepki nabijane ćwiekami), zaopatrzone w archaiczny zamek zapadkowy, metalową antabę; zawiasy hakowo-pasowe, kowalskiej roboty. Drzwi zewnętrzne do wieży dwuskrzydłowe, płycinowe, na zawiasach trzpieniowych; w otworze drzwiowym - ponad prostym ślemieniem - ostrołukowe nadświetle. Pomiędzy kruchtą a nawą wysoki, ostrołukowy otwór drzwiowy, ujęty schodkowo-uskokowym obramieniem; osadzone są tutaj wtórne (XX-wieczne) dwuskrzydłowe drzwi ramowo-płycinowe z naświetlami, zawieszane na zawiasach trzpieniowych.

Posadzka betonowa (lastryko) w obrębie nawy i przybudówki południowej (pierwotnie posadzka ceglana); w kruchcie posadzka cementowa. Na emporze i poddaszu deskowe podłogi.

Strop przykrywający nawę belkowy, nagi (belki i deskowa powłoka bejcowane na ciemnobrązowo i lakierowane, z widoczną fakturą drewna), w belkowym stropie przybudówki południowej pomiędzy belkami stropowymi umieszczone są arkusze płyty pilśniowej. W kruchcie belkowy strop bielony wapnem.

c. d. wkładka nr 3

Wkładkę założył: mgr. Cezary Nowakowski, BSiDK, Szczecin, lipiec 1997 r.

Miejsce przechowywania negatywów: BDZ Szczecin

Wzór ODZ 1978 r.

1. Miejscowość W I T N O	2. Obiekt (nazwa jak w karcie) RZYMSKO-KATOLICKI KOŚCIÓŁ FILIALNY p. w. św. Stanisława Kostki	3. Zawartość wkładki (nazwa uzupełnienia) tekst, fotografie,
-----------------------------	---	---

c. d. rubr. nr 13 - Schody na emporę jednobiegowe, drewniane, policzkowe, zaopatrzone w proste poręcze, osadzone w szczelinowej balustradzie. Komunikację pomiędzy poszczególnymi kondygnacjami wieży zapewniają drewniane drabiny.

Rzut

Obrys przyziemia korpusu nawowego zawarty jest w prostokącie o wymiarach 1780 x 1010 cm, zorientowanym na osi W - E. Po stronie południowej - na osi - przybudówka, wzniesiona na planie kwadratu o boku 440 cm. Po stronie zachodniej - na osi - wieża, wybudowana na planie kwadratu o boku 540 cm. Do wnętrza kościoła prowadzą dwa wejścia: od strony zachodniej - przez kruchtę w przyziemiu wieży i od południowej - poprzedzone przedsionkiem. Do 1949 r. w kościele było jeszcze wejście w ścianie północnej (w pobliżu ambony); przeprute zostało ono w czasach protestanckich. Ściana wschodnia wzmocniona przynaróżnymi przyporami (najpewniej XVII-wiecznymi) o wymiarach w przyziemiu 120 x 150 cm

Bryła

Korpus nawowy kościoła ma formę leżącego prostopadłościanu, nakrytego wysokim dachem dwuspadowym. Wysokość całkowita ok. 1180 cm; stosunek wysokości ścian do wysokości dachu jak ca 5 : 6. Prostopadłościanna przybudówka południowa nakryta jest również dachem dwuspadowym; wysokość całkowita ok. 470 cm, stosunek wysokości ścian do wysokości dachu jak ca 1 : 1. Zestopniowana wieża ma formę dwóch nałożonych na siebie prostopadłościanów; dolna kamienna część jest smukła (wys.ca 1180 cm), górna - odeskowana - wyprowadzona z obdaszku korpusu kamiennego, silnie spłaszczona (wys. ca 200 cm). Wieżę wieńczy zestopniowany hełm: w dolnej części czterospadowy, spłaszczony, w górnej strzelisty, w formie ostrosłupa o podstawie ośmioboku. Wysokość całkowita wieży ok. 2100 cm. Kościół - w obrębie nawy i przybudówki - jest obiektem jednokondygnacjowym; wieża ma podział na cztery kondygnacje. Brak informacji o istnieniu krypt pod posadzką świątyni; można jednak przypuszczać, że - podobnie jak w większości kościołów z tego okresu - są obecnie jedynie niedostępne.

Elewacje

Elementem kształtującym wyraz architektoniczny obiektu jest nade wszystko forma jego bryły. Podziały wertykalne elewacji oparte na

c. d. wkładka nr 4

Wkładkę założył: mgr.Cezary.Nowakowski,.BSiDK.Szczecin, lipiec 1997 r.

Miejsce przechowywania negatywów: ...BDZ.Szczecin.....

Wzór ODZ 1978 r.



5.



6.



7.

1. Miejscowość W I T N O	2. Obiekt (nazwa jak w karcie) RZYMSKO-KATOLICKI KOŚCIÓŁ FILIALNY p. w. św. Stanisława Kostki	3. Zawartość wkładki (nazwa uzupełnienia) tekst, fotografie
-----------------------------	---	--

c. .d rubr. nr 13 - osiach przepruć okiennych i drzwiowych (elewacja południowa 3-osiowe, elewacje północna i wschodnia 1-osiowe). We wschodnim szczycie dachu korpusu nawowego smukłe blendy ostrołukowe, rozdzielone blendami kolistymi, rozmieszczonymi w dwóch kondygnacjach. Dna blend tynkowane i bielone. Otynkowany szczyt dachu przybudówki południowej podzielony lizenami na pola trójkątne i prostokątne. Brak elementów architektonicznej artykulacji horyzontalnej. Elewacje obiektu pozostają nietynkowane i harmonizują z tonacją materiału pokrycia dachu.

Wnętrze obiektu salowe, bez wyodrębnionego architektonicznie prezbiterium. Ściana zachodnia opięta emporą muzyczną, wspartą czterema słupami. Płyciny (współcześnie przemalowane) pełnej balustrady rozdzielone są pilastrami hermowymi, zdobionymi oramentem wstęgowym i łuskowym (emporę należy datować na schyłek XVII w.). W środkowej części empory trójdzielny (najpewniej XIX-wieczny) prospekt organowy. Ściany wnętrza pomalowane na biało; ich płaszczyzny są nierówne co wynika z faktury budulca. Na ścianach zawieszone współczesne, gipsowe stacje Drogi Krzyżowej; na ścianie wschodniej kopie obrazów Matki Boskiej. Wnętrze przybudówki południowej pełni obecnie funkcję zakrystii.

Wypożyczenie - przy wschodniej ścianie ustawiony zabytkowy ołtarz (k. XVII w.). Bogato dekorowany, łamany gzyms wsparty jest drewnianymi, polichromowanymi figurami (95 cm) św. Mateusza i Marka; w górnej kondygnacji na gzymsie ustawione znacznie mniejsze figury św. Łukasza i Jana. W środkowym polu scena Ukrzyżowania (olej na desce), w górnym - Złożenie do grobu, w predelli - Ostatnia Wieczerza. W zwieńczeniu ołtarza figura Chrystusa Triumfującego. Ołtarz flankują ażurowe, złożone dekoracje o motywie liści i wici akantu. Przy ścianie północnej ustawiona ambona, wykonana w 1664 r., najprawdopodobniej z dwu innych ambon z kościołów św. Jerzego w Wolinie i św. Jana w Stargardzie. O kompilacyjnym charakterze tego zabytku świadczy odmienna ornamentyka poszczególnych części. Ośmioboczny kosz - wsparty przez figurę Mojżesza - i baldachim dekorowane są intersją o motywach wstęgowych. W balustradzie schodów prowadzących na ambonę i zaplecku występuje malowana dekoracja (dominuje motyw serca). Napis na ambonie mówi: "Erneuert und ausgemahlet Anno 1698 - odnowiono i odmalowano w 1698 r.". Na północnej ścianie zawieszono epitafium z marmuru i piaskowca o zatartym napisie i czytelnej dacie 1731 r. W zwieńczeniu tablicy płaskorzeźba popiersia mężczyzny w wysokiej peruce, en face;

c. d. wkładka nr 5

Wkładkę założył: mgr. Cezary Nowakowski, BSiDK Szczecin, lipiec 1997 r.

Miejsce przechowywania negatywów: BDZ Szczecin.....

Wzór ODZ 1978 r.



8.



9.



10.

1. Miejscowość W I T N O	2. Obiekt (nazwa jak w karcie) RZYMSKO-KATOLICKI KOŚCIÓŁ FILIALNY p. w. Św. Stanisława Kostki	3. Zawartość wkładki (nazwa uzupełnienia) tekst, fotografie, spis fotografii
-----------------------------	---	---

c. d. rubr. nr 13 - po bokach figury płaczek. Na emporze ustawione organy firmy Gruneberg ze Szczecina, wykonane w 1902 r.; obok fisharmonia z przełomu XIX/XX w. Na wieży zawieszony jest, na kozłowej dzwonnicy, spiżowy, niedatowany dzwon o średnicy 60 cm. Lemcke wspomina ponadto o: 1/ dwóch prostych ramach dębowych z napisami, leżących niegdyś przy ołtarzu i wyznaczających obwód grobów pastorów Paula Gottfrieda Munkela (zm. 1778 r.) i Johanna Petera Ludwiga Munkela (zm. 1785 r.), 2/ drewnianym epitafium rzeźbionym i polichromowanym (230 x 150 cm) upamiętniającym Joachima Eccarta von Lepela (zm 1655 r.) - rotmistrza z Medewitz, 3/ witrażach wschodniego okna "o wzorowej formie i układzie", 4/ polichrommi naściennej, przedstawiającej anioła ze wstęgą i umieszczonej ponad oknem, przy ambonie.

Instalacja: elektryczna, odgromowa.

Spis fotografii:

1. Widok ogólny kościoła od południowego-wschodu
2. Widok kościoła od południa
3. Elewacja zachodnia
4. Elewacja północna
5. Elewacja wschodnia
6. Elewacja wschodnia
7. Drzwi do przybudówki południowej
8. Wnętrze kościoła - widok w kierunku ołtarza
9. Ołtarz główny
10. Wnętrze kościoła - widok ogólny w kierunku empory
11. XVII-wieczna ambona
12. Wieżba dachowa - widok ogólny
13. Wieżba dachowa - część górna
14. Fragment wewnętrznej konstrukcji wieży

Wkładkę założył: mgr Cezary Nowakowski, BSiDK Szczecin, lipiec 1997 r,

Miejsce przechowywania negatywów: BDZ Szczecin





11.



12.



13.