

1. Obiekt

EWANGELICKI ob.
KOŚCIÓŁ PW. ŚW. MAKSYMILIANA MARIII KOLBEGO

2. Czas powstania

1711, 1820-30
XX w.

3. Miejscowość

ZATOŃ DOLNA

4. Adres

74-131 Krajnik Górny
Zatoń Dolna 13

nr hipoteczny

5. Przynależność administracyjna

województwo szczecińskie

gmina Chojna

6. Poprzednie nazwy miejscowości

niem. Niedersaathen

7. Przynależność administracyjna przed 1 VI 1975

województwo szczecińskie

gmina Chojna

8. Właściciel i jego adres

Parafia rzym.- kat. w Krajniku
Górnym
74-131 Krajnik Górny 9

9. Użytkownik i jego adres

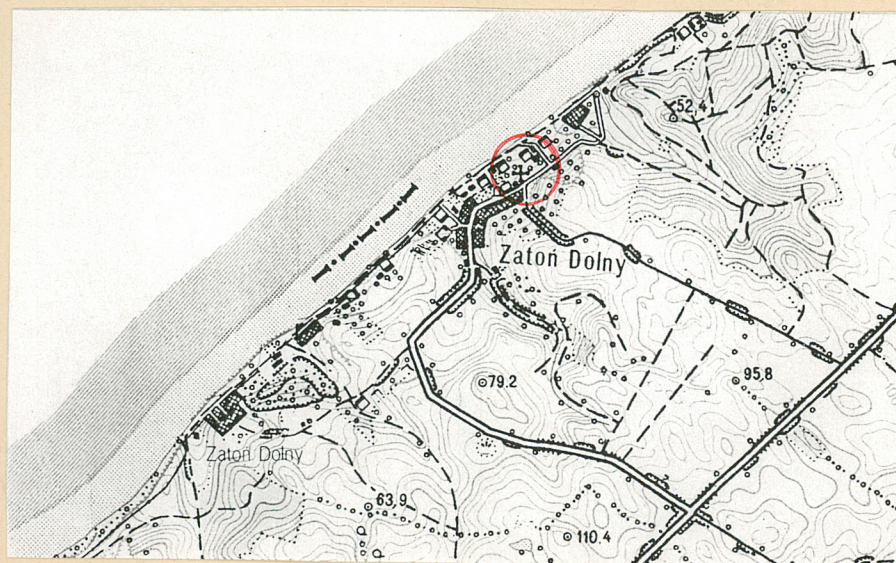
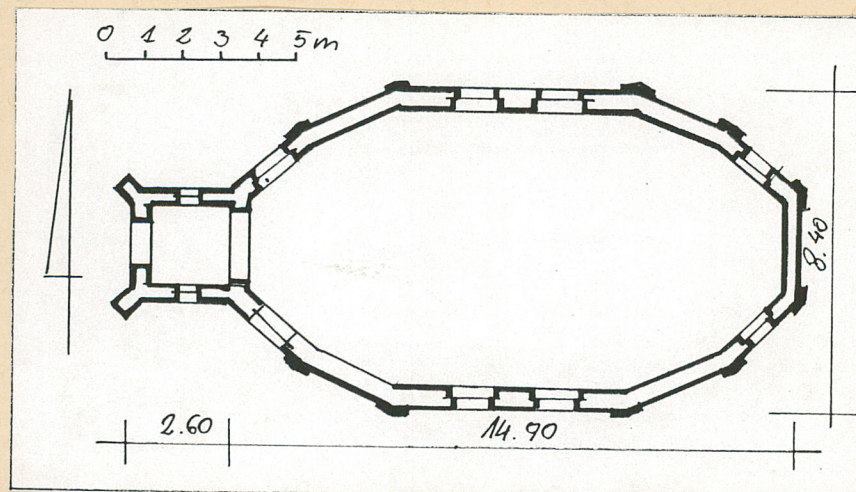
j.w.

10. Rejestr zabytków

Nr 398

data 18.11.1963 r.

A-994



Andrzej Prinke

autor zdjęć

12.8.96 r.

data wykonania

miejsce przechowywania negatywów

12. Autorzy, historia obiektu, określenia stylu.

Pierwotnie - wieś słowiańska; w r. 1270 r. przeszła z rąk biskupów brandenburskich na własność margrabiów. W 1337 r. wieś liczyła 33 łany, w tym trzy - jako wyposażenie proboszcza. Później - wieś o charakterze rolniczo-rybackim.

Kościół wzniesiony w r. 1711. W l. 1820-30 - drewniane pokrycie wieży z zastosowaniem form gotyckich. Kruchta od W - z pocz. XX w.

13. Opis (sytuacja, materiał i konstrukcja, rzut, bryła, elewacje, dach, wnętrze wyposażenie, instalacje)

Sytuacja: Wieś położona 11 km NW od Chojny, przy lokalnej drodze, stanowiącej odgałęzienie szosy z Krajnika Dolnego do Piasku, na wysokim brzegu Odry. Kościół usytuowany jest w N części wsi, po NW stronie głównej drogi wiejskiej o orientacji SW-NE, na wysokim, stromym wzgórzu; sąsiaduje: od S - z w/w drogą, od pozostałych stron - ze stromymi zboczami wzgórza (nieużytki).

Materiał i technika: Kościół murowany z cegły, tynkowany, na ceglanej, tynkowanej podmurówce; wieża drewniana; wnętrza tynkowane, nakryte drewnianym stropem płaskim z fasetą; dach kryty karpiówką, układaną w koronkę, wieża - blachą; posadzka cementowa; chór drewniany, wsparty na drewnianych słupach, z ażurową, drewnianą balustradą; schody na chór - drewniane, drabiniaste; wejście na wieżę - przez chór; otwory okienne i drzwiowe - zwieńczone łukiem pełnym; okna o drobnych podziałach szczelinami drewnianymi; główne drzwi zewn. - dwuskrzydłowe, deskowe, z przeszklonym nadświetlem, w którym - promienście ułożone szczeliny; drzwi boczne - jednoskrzydłowe, deskowe.

Rzut: kościół - jednonawowy, założony na planie 12-kąta, zbliżonego do owalu, z prostokątną, późniejszą kruchtą od W.

Bryła: zwarta, prosta, nakryta dachem wielopółkciowym, z niewielką, czworoboczną wieżą pośrodku.

Elewacje: od W - do korpusu kościoła przylega czworoboczna kruchta, tej samej wysokości, co korpus główny i mieszcząca główne wejście do kościoła; do narożników kruchty przylegają przekątniowo ustawione przypory, sięgające do 3/4 jej wysokości. Naroża 12-bocznego korpusu głównego podkreślone lizenami, biegnącymi przez całą wysokość budynku i tworzącymi - wraz z gzymsem wieńczącym - prostokątne płaszczyzny, w polach których umieszczone są duże okna.

Wnętrze: jednoprzestrzenne, z wydzielonym prezbiterium; tęcza zamknięta łukiem pełnym. Nad nawą - otwarta wieżba dachowa. Chór muzyczny - drewniany, z płycinową balustradą.

Wyposażenie: Nowe.

Instalacje: Elektryczna.

14. Kubatura	15. Powierzchnia użytkowa	16. Przeznaczenie pierwotne	17. Użytkowanie obecne
ok. 800 m3	130 m2	Kościół	Kościół
<p>18. Prace budowlane i konserwatorskie, ich przebieg i dokumentacja</p> <p>1972 r. - remont elewacji, nowe posadzki, uzupełnienie ubytków stolarki okiennej i drzwiowej.</p>		<p>19. Stan zachowania (fundamenty, ściany zewnętrzne, ściany wewnętrzne, sklepienia, stropy, konstrukcje dachowe, pokrycie dachu, wyposażenie i instalacje)</p> <p>Kościół w ^{STANIE} dość dobrym, jedynie liczne drobne ubytki pokrycia dachu i spowodowane nimi zacieki na stropie, brak rynien</p>	
<p>20. Najpilniejsze postulaty konserwatorskie</p> <p>Konieczny natychmiastowy remont dachu i zainstalowanie rynien. Wszelkie prace remontowe należy prowadzić w uzgodnieniu z WKZ w Szczecinie.</p>			

21. Akta archiwalne (rodzaj akt, numer i miejsce przechowywania)

Decyzja w sprawie wpisania dobra kultury
do rejestru zabytków, 18.11.1963 r., PSOZ - Oddział
w Szczecinie

Karta "zielona" 2 u. 1959.

23. Źródła ikonograficzne (rodzaj, miejsce przechowywania, sygnatury)

22. Bibliografia

Die Kunstdenkmäler der Provinz Brandenburg, t.7, cz.1,
Berlin 1928, s.215-16.
Schematyzm..., s.75.

24. Uwagi różne

nr inv. 304/k

25. Wypełnił

Hanna Wieczorkiewicz,
Andrzej Prinke

26. Sprawdził

1996

27. Załączniki

wkładka nr 1, 2

1. Miejscowość

ZATON DOLNA

2. Obiekt (nazwa jak w karcie)

KOŚCIÓŁ PW. SW. MAKSYMILIANA MARII KOLBEGO

3. Zawartość wkładki (nazwa obiektu lub materiału uzupełniającego)

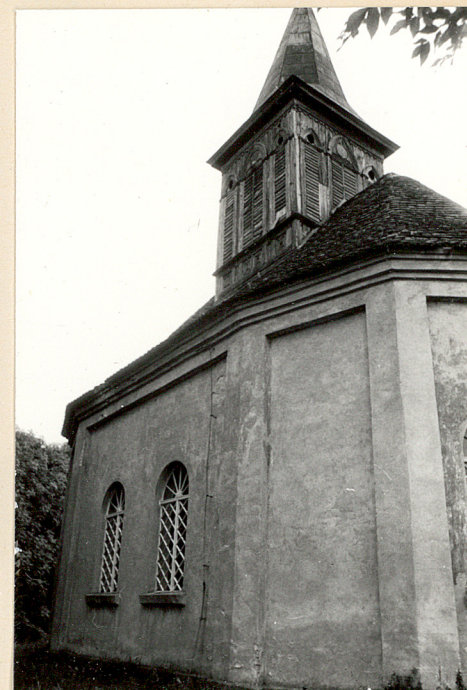
zdjęć + spis ilustracji

Spis ilustracji:

1. Elewacja W
2. " S
3. " N - część E
4. " N - " W
5. " E
6. Okno w elewacji S
7. Drzwi w " W
8. " " " S
9. Wieża - widok od S
10. Fragm. wnętrza - widok w kierunku prezbiterium
11. " " - " " " chóru
12. " stropu
13. Schody na chór



2



3

Hanna Wieczorkiewicz, 20.10.96

Wkładkę założył:

(Imię, nazwisko, data)

PSOZ Oddział w Szczecinie

Wzór ODZ 1978 r.

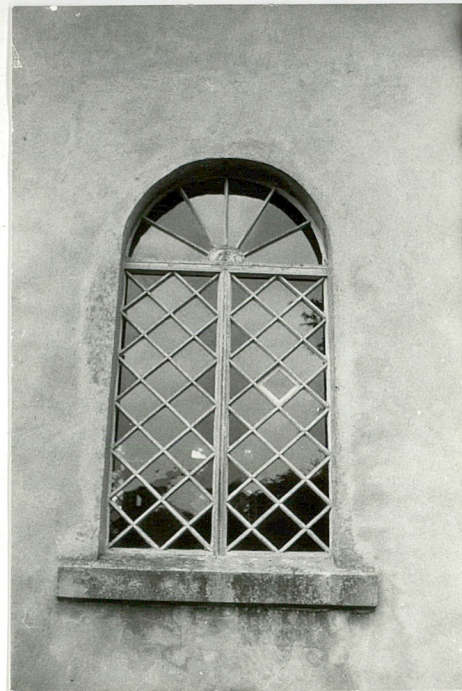
Miejsce przechowywania negatywów:



4



5



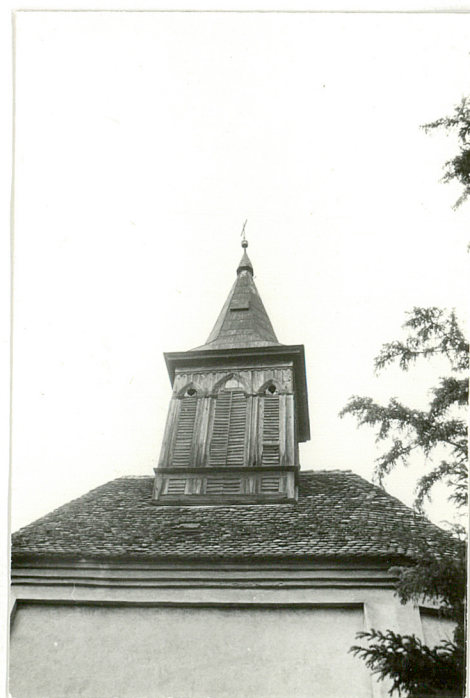
6



7



8



9



10

Z A T O Ń D O L N A

kościół pw. św. Maksymiliana Marii Kolbego

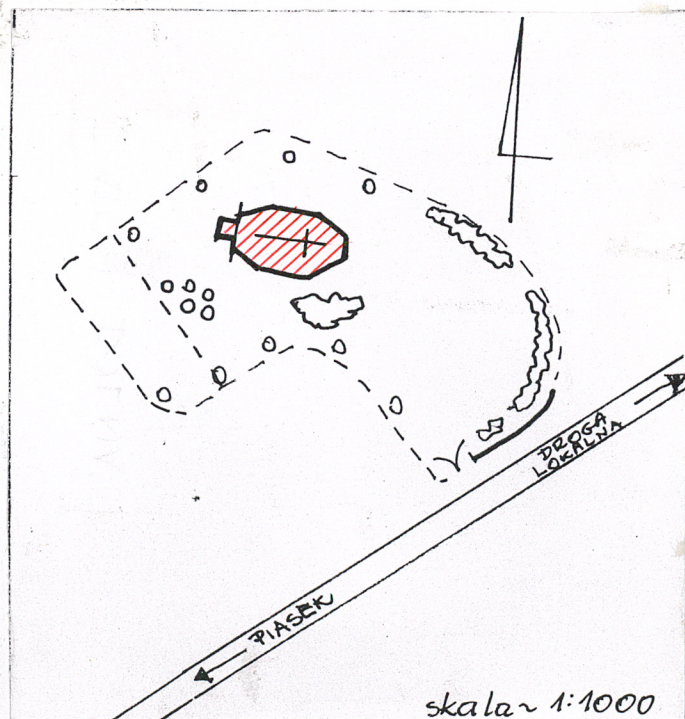
cd. zdjęć + sytuacja



11



12



13