

A B C D E F G H I J K L Ł M N O P R S T U V W X Y Z

Nr

1. Obiekt

KAPLICA TEMPLARIUSZY

2. Czas powstania

poł. XIII w.

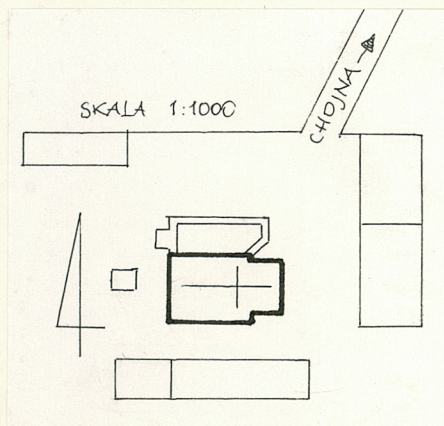
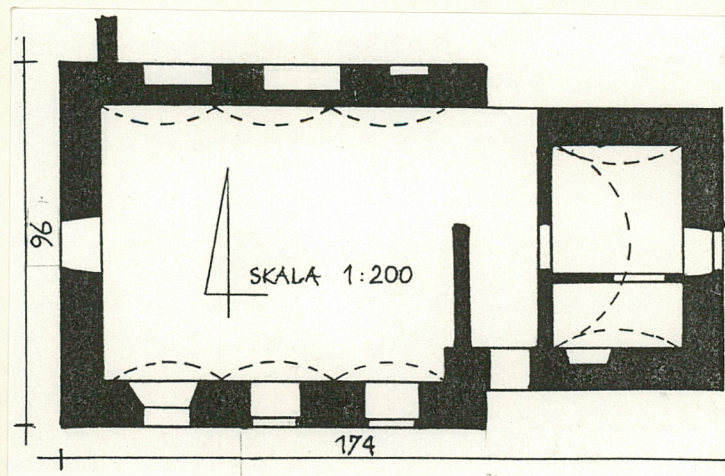
3. Miejscowość

RURKA

11. Zdjęcia, rzut, przekrój, sytuacja, orientacja



Widok od strony półn.



4. Adres

Rurka, gm. Chojna

nr hipoteczny

5. Przynależność administracyjna

województwo szczyecińskie

gmina Chojna

6. Poprzednie nazwy miejscowości

Rörchen (do 1945 r.)

7. Przynależność administracyjna

przed 1 VI 1975

województwo szczyecińskie

powiat

8. Właściciel i jego adres



9. Użytkownik i jego adres

j.w.

10. Rejestr zabytków

Nr 36

data 22.04.1955

Sytuacja. Kościół położony w obrębie zabudowań podworskich, oddalonych od wsi o ok. 1 km w kierunku pn. Zabudowania usytuowane na płytkim wyniesieniu o eliptycznym kształcie, otoczonym dawniej mokradłami. Kaplica usytuowana w pd części przedmiotowego terenu, orientowana. Przy pn-zach. narożniku kaplicy, wznosi się wysoki komin - pozostałość po adaptacji na gorzelnię. Teren wokół kaplicy ograniczony od pd i wsch. zabudowaniami pofolwarcznymi.

Materiał i konstrukcja. Sposób posadowienia nie rozpoznany ze względu na brak dostępu. Prawdopodobnie jest to ława fundamentowa z luźno narzuconych głazów granitowych. Ściany obwodowe w większości murowane, ze starannie obrobionych ciosów granitowych, ułożonych w regularnym wątku, w 21-22 warstwach, na zaprawie wapiennej. Duże partie ściany pd, wieniec, szczyt oraz ściany wewnętrzne murowane z cegły ceramicznej, maszynowej, na zaprawie cementowo-wapiennej. Więźba dachowa drewniana, krokwiowo-jętkowa. Dach kryty dachówką ceramiczną, karpiówką, "w łuskę". Strop w nawie - ceramiczny na belkach stalowych, odcinkowy, wsparty na dwóch stalowych filarach. W pomieszczeniach wydzielonych w dolnej partii prezbiterium - sklepienia odcinkowe. Podłogi - pozostałości posadzek ceramicznych; w większości brak posadzek. Brak schodów, stolarek drzwiowych i okiennych.

Rzut. Budynek założony na planie prostokąta z wydzielonym, węższym od nawy prezbiterium. We wnętrzu, prezbiterium wydzielone ścianą, przebiegającą w linii łuku tęczowego. Równoległa do niej ściana, wydziela we wnętrzu prezbiterium, wąski korytarz, przebiegający przez całą szerokość wsch. części kaplicy. We wsch. część prezbiterium dwa niesymetryczne pomieszczenia - pn większe od pd - wydzielone ścianką, równoległą do bocznych ścian prezbiterium.

Bryła. Budynek o niewielkiej kubaturze i zwartej, prostopadłościennej bryle. Prezbiterium wydzielone w bryle poprzez niewielkie zwężenie w stosunku do partii nawy. Budynek 1-kondygnacyjny, niepodpiwniczony, przekryty dachem 3-spadowym z trójkątnym szczytem w ścianie zach.. Pomimo różnicy szerokości prezbiterium i nawy - brak zróżnicowania tych części w partii dachu. Boczne połacie dachu nie są przerwane w miejscu styku nawy i prezbiterium; kalenica przebiega na jednokowej wysokości nad całym budynkiem.

Elewacje. Elewacja zach. 1-osiova. W przyziemiu oś wyznacza prostokątny otwór wejściowy. Powyżej - w górnej partii dolnej kondygnacji - okulus wykonany ze starannie obrobionych ciosów granitowych, umieszczonych w licu elewacji; obecnie zamurowany ceglami. Ponad okulusem rozpoczyna się partia szczytu, ceglana, przeparta prostokątnym otworem okiennym. Szczyt o kształcie trapezu, ze względu na zniszczenie górnej partii, dopełniającej jego formę do trójkąta.

Elewacja pd 4-osiova. Pierwsza od zach. oś - wyznaczona dwoma odcinkowo zamkniętymi, otworami okiennymi - wejściowym i umieszczonym ponad nim, w górnej partii ściany - otworem okiennym. Partia ściany pomiędzy otworami i wokół nich - ceglana. Przy wsch. krawędzi osi, w górnej partii ściany - widoczne ślady pierwotnego otworu okiennego - ciosy stanowiące fragment oboknia i fragment łuku, zamykającego

Nazwa wsi wymieniana w źródłach po raz pierwszy w 1244 r.. Prawdopodobnie w tym czasie osiedlili się tu templariusze i z tym faktem wiąże się w źródłach powstanie wsi. W 1248 Rurkę odwiedził biskup kamieński Wilhelm. W związku z tym przypuszcza się, że istniała tu już wówczas komandoria, a wizyta biskupa związana była z poświęceniem kaplicy. Pierwszy komendant templariuszy odnotowany jest w Rurce w 1263 r.. Do 1290 r. Rurka była jedyną komandorią templariuszy na Pomorzu.

Nie jest możliwe dokładne ustalenie daty budowy kaplicy. Formy architektury, technik użycia i obróbki materiału oraz ogólne wiadomości źródłowe pozwalają na określenie czasu powstania kaplicy na poł. XIII w.. Ze względu na liczne przebudowy, rekonstrukcja pierwotnej architektury obiektu możliwa będzie po przeprowadzeniu dokładnych badań architektonicznych.

Po rozwiązaniu zakonu templariuszy w 1312 r., Rurka przeszła w posiadanie zakonu joannitów, którzy odnotowani są tam po raz pierwszy w źródłach w 1329 r.. W początku lat 70-tych XIV w. zabudowania komandorii joannitów w Rurce, zniszczone zostały przez mieszczan z Chojny. Pod koniec lat 70-tych XIV w. siedziba

otwór. Dwie kolejne osie wyznaczone prostokątnymi, wysokimi (ok. 2/3 wysokości ściany) otworami okiennymi. Ściana pomiędzy otworami i wokół nich - ceglana. Trzy osie opisane powyżej wyznaczone w partii nawy. Czwarta oś - w pd elewacji prezbiterium - wyznaczona otworem okiennym, mocno rozglifionym, zamkniętym łukiem półokrągłym. Obokinie wykonane z ciosów granitowych. Duże partie ściany, głównie pod otworem okiennym - ceglane. Elewacja wsch. prezbiterium - 1-osiova. Oś wyznaczona, półkoliście zamkniętym, otworem okiennym, z parapetem powyżej dachu dobu-

komandorii przeniesiona została do Swobnicy. Rurka pozostała pod zarządem joannitów do 1648 r., t.j. do sekularyzacji dóbr zakonnych. Rurka stała się jednym z folwarków, pozostających w posiadaniu

14. Kubatura ✓	15. Powierzchnia użytkowa ✓	16. Przeznaczenie pierwotne kaplica	17. Użytkowanie obecne nie użytkowany
18. Prace budowlane i konserwatorskie, ich przebieg i dokumentacja ✓		19. Stan zachowania (fundamenty, ściany zewnętrzne, ściany wewnętrzne, sklepienia, stropy, konstrukcje dachowe, pokrycie dachu, wyposażenie i instalacje) Obiekt nie użytkowany, w stanie ruiny. Zniszczona całkowicie więźba dachowa. Brak zabezpieczenia otworów okiennych i drzwiowych. W złym stanie korona murów i szczyt zach. Obiekt przebudowany - w znacznym stopniu zatracił swą pierwotną formę.	
		20. Najpilniejsze postulaty konserwatorskie Konieczne opracowanie szczegółowych badań architektonicznych, które pozwolą na rekonstrukcję pierwotnej kaplicy.	

21. Akta archiwalne (rodzaj akt, numer i miejsce przechowywania)

22. Biblioteka

H. Lemcke, Die Bau und Kunstdenkmaler
Regierungs bezirks Stettin.
T.VI, Stettin 1902, s.283

23. Źródła ikonograficzne i fotografia (rodzaj, miejsce przechowywania, sygnatury)

24. Uwagi różne

25. Opracował

tekst.....mgr Tomasz Wolender, 08.1995

imię, nazwisko, data, podpis

plany, rysunkimgr Tomasz Wolender, 08.1995

imię, nazwisko, data, podpis

zdjęcia fotogr.mgr Tomasz Wolender, 08.1995

imię, nazwisko, data, podpis

miejsce przechowywania negatywówPSOZ Szczecin

KARTA PO WYPEŁNIENIU PODLEGA OCHRONIE NA PODSTAWIE PRZEPISÓW PRAWA AUTORSKIEGO

26. Adnotacje o inspekcjach, informacje o zmianach (daty, imiona i nazwiska wypełniających)

27. Załączniki

1. Miejscowość	2. Obiekt (nazwa jak w karcie)	3. Zawartość wkładki (nazwa obiektu lub materiału uzupełniającego)
RURKA	KAPLICA TEMPLARIUSZY	fotografie, cd. punktu 13,12

C. d. punktu 13:

dowanego do elewacji wsch., garażu. Poniżej otworu okiennego, prowadzący z wnętrza garażu do prezbiterium, prostokątny otwór wejściowy. Elewacja pn 4-osiowa. Dwie osie w partii prezbiterium wyznaczone przez - pt trząc od wsch. - półkoliście zamknięty otwór okienny i prostokątny otwór wejściowy. Pozostałe dwie osi, w partii nawy - wyznaczone przez półkoliście zamknięte otwory okienne. Wszystkie otwory okienne rozglifione, wykonane ze starannie obrobionych ciosów granitowych, zamurowane do ok. 2/3 swej wysokości i w górnej części zamknięte kwadratowymi okienkami. Ponadto pod środkowym otworem okiennym, ostrołukowo zamknięta wnęka, powstała w wyniku zamurowania portalu, istniejącego pierwotnie w tym miejscu. Pod skrajnym zach. otworem okiennym - wnęka zamknięta łukiem odcinkowym. Do środkowej części elewacji przylega poprzeczna, niska ściana - pozostałość dobudówki.

Wnętrze. Wnętrze wtórnie podzielone ścianami działowymi. Wnętrze nawy przekryte stropem odcinkowym na dwóch filarach. W prezbiterium wydzielone dwie kondygnacje wtórnych pomieszczeń - trzy w dolnej kondygnacji i jedno w górnej. Na ścianach prezbiterium w górnym pomieszczeniu, widoczne trzy opory sklepienne.

C. d. punktu 12:

margrabiów brandenburskich ze Schwedt, aż do wygaśnięcia tej linii w roku 1788.

W XVIII w. kaplica została zaadaptowana na magazyn zboża. Wówczas prawdopodobnie wydzielono pomieszczenia w prezbiterium. Bez dokładnych badań architektonicznych, nie jest możliwe rozstrzygnięcie czy zachowane w górnych partiach ścian prezbiterium, opory sklepienne, są pozostałością sklepień XVIII-wiecznych, czy wcześniejszych.

W 1816 r. majątek zakupiony został przez lustratora lasów i rajcę miejskiego Hartiga. W 1840 r. majątek kupił rotmistrz Schmidt. W 1843 r. sprzedał go Ludwikowi v. Klitzing. Rodzina v. Klitzing zarządzała majątkiem do ok. 1900 r..

W 1874 r. w kaplicy, wykorzystywanej jako magazyn zboża, wybuchł pożar i odbudowano ją z przeznaczeniem na gorzelnię. Przemurowano wówczas kompletnie ścianę pd, w pozostałych zmieniono okna i drzwi. Przemurowano również koronę murów i szczyty. We wnętrzu nawy wprowadzono strop odcinkowy. Do pn-zach. narożnika dostawiono komin.

W I połowie XX w., majątek 4-krotnie zmieniał właścicieli. Po 1945 r. ziemię wraz z zabudowniami przejęło Państwowe Gospodarstwo Rolne. Kaplica użytkowna była tylko do 1973 r., od kiedy jest opuszczona i zaniedbana

Wkładkę założył: mgr T. Wolender, 08.1995.....
(imię, nazwisko, data)

Miejsce przechowywania negatywów: PSQZ..Szczecin.....



Elewacja wsch.



Elewacja zach.



Elewacja połudn. od pd.-zach.



Elewacja półn.



Elewacja połudn. od pd.-wsch.

1. Miejscowość RURKA	2. Obiekt (nazwa jak w karcie) KAPLICA TEMPLARIUSZY	3. Zawartość wkładki (nazwa obiektu lub materiału uzupełniającego) fotografie
-------------------------	--	--



Pozostałości pierwotnego otworu okiennego elewacji połudn.



Otwór okienny połudn. elewacji prezbiterium



Pozostałości pierwotnego otworu okiennego elewacji półn.



Zamurowany portal elewacji półn.

Wkładkę założył: mgr T. Wolender, 08.1995
(imię, nazwisko, data)

Miejsce przechowywania negatywów: PSOZ Szczecin

Z-d Poligr. Jan Jasiński W-wa, ul. Wolna 13, tel. 12-43-83

Wzór ODZ 1978 r.



Pozostałości środkowego
otworu okiennego elewacji półn.



Otwór okienny elewacji wsch.



Fragment nawy



Ślad oporu sklepiennego w górnej partii
połudn. ściany prezbiterium



Zamurowany okulus w elewacji zach.