

1. Obiekt

DWÓR

149/1

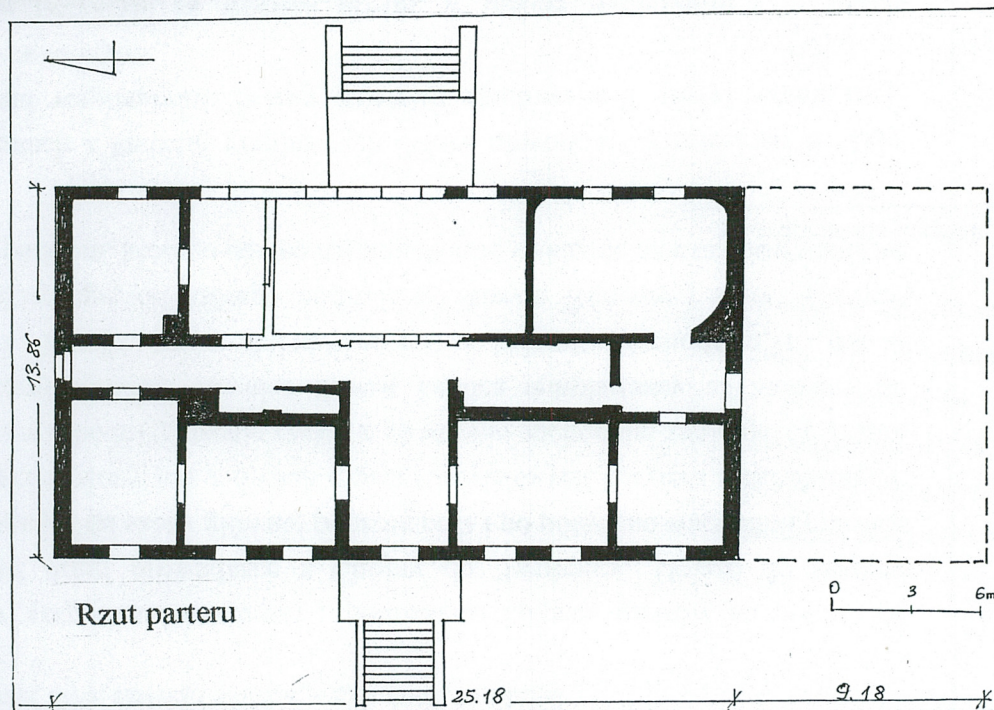
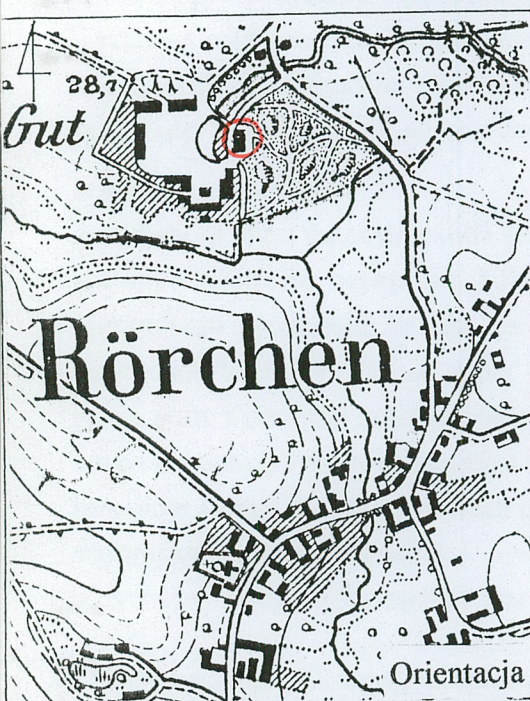
2. Czas powstania
ok. 1830

3. Miejscowość
RURKA

11. Zdjęcia, rzut, przekrój, sytuacja, orientacja



Widok fasady wg. stanu z 1975 r



4. Adres

Rurka, 74-123 Chojna

nr hipoteczny

5. Przynależność administracyjna

województwo Zachodniopomorskie

gmina Chojna

6. Poprzednie nazwy miejscowości

Rörchen

7. Przynależność administracyjna
przed 1 VI 1975

województwo Szczecińskie

gmina Chojna

8. Właściciel i jego adres

Agencja Własności Rolnej Skarbu
Państwa, Oddział Terenowy w Szczecinie,
ul Wały Chrobrego 4, 70-502 Szczecin

9. Użytkownik i jego adres

10. Rejestr zabytków

Nr 507

data 22.12.1965

Sytuacja. Dwór usytuowany jest w zespole folwarcznym, położonym kilkaset metrów na północ od zabudowań wsi rozlokowanej wzdłuż drogi prowadzącej z Chojny do Swobnicy. Dojazd do zespołu prowadzi wąską brukowaną drogą biegnącą od szosy głównej poprzez pola i po północno-wschodniej stronie parku podworskiego. Zespół podworski złożony jest z dwóch części rozdzielonych korytem rzeki Rurzyca.

Dwór wraz z parkiem położony jest po wschodniej stronie rzeki, a po stronie zachodniej znajduje się zespół zabudowy gospodarczej w skład której wchodzi również dawna kaplica templariuszy usytuowana po południowo-zachodniej stronie dworu. Fasada dworu skierowana jest w kierunku zachodnim, to jest w kierunku dawnego dziedzińca gospodarczego, od którego oddziela go koryto Rurzyca i staw. Z trzech pozostałych stron dwór otoczony jest parkiem, którego dawne rozplanowanie wskazuje na czas powstania na początku XIX wieku.

Materiał. Posadowiony na fundamentach z kamieni granitowych. Mury obwodowe wzniesione z cegły ceramicznej, otynkowane były tynkami wapiennymi. Ściany działowe zbudowane z cegły ceramicznej. Wszystkie otynkowane były tynkami wapiennymi.

Sklepienia i stropy. Sklepieniami przykryte są wnętrza piwnic w trakcie wschodnim i w trzech pomieszczeniach traktu frontowego przy ścianie północnej. Są to sklepienia ceglane, odcinkowe, wsparte na gurtach. W pozostałych pomieszczeniach piwnic oraz nad parterem występowały stropy drewniane, belkowe z podsufitką z trzciny, otynkowane tynkami wapiennymi. W części pomieszczeń stropy wzmocnione były belkami stalowymi.

Wieżba dachowa i pokrycie dachu. Wieżba dachowa nie zachowana, zawaliła się pod koniec lat osiemdziesiątych. Wieżba była drewniana, a dach pokryty dachówką karpiówką ułożoną w rybią łuskę.

Schody. Przed wejściami w fasadzie i elewacji podwórzowej schody jednobiegowe z płyt granitowych i z betonu. Schody prowadzące do piwnic ceglane. Schody prowadzące z poziomu parteru na poddasze nie zachowane.

Posadzki i podłogi. W piwnicach zachowane częściowo posadzki ceglane oraz z płytek ceramicznych. W pomieszczeniach parteru podłogi deskowe w większości pozrywane bądź zbutwiałe.

Stolarka drzwi. Nie zachowana. W wejściu głównym zachowały się tylko fragmenty drewnianych płycinowych ościeżnic.

Stolarka okien. Nie zachowana. W jednym oknie przetrwały tylko fragmenty ościeżnic i ślemienia.

Rzut. Korpus główny dworu założony jest na planie prostokąta o wymiarach 25,18 x 13,86m. Skrzydło boczne z którego przetrwały tylko fragmenty murów schodów prowadzących do piwnicy, założone było na

Dwór w Rurce zbudowany został po 1816 roku, najprawdopodobniej na miejscu wcześniejszej siedziby dzierżawcy majątku ziemskiego w tej miejscowości. Majątek ten powstał po 1648 roku na bazie posiadłości zakonu templariuszy i joannitów. Zakon templariuszy osadzony został w Rurce w 1234 roku z nadania księcia pomorskiego Barnima I i tu założona została komandoria. W pobliżu kościoła zbudowanego około połowy XIII w. powstał zespół zabudowy mieszkalno-gospodarczej, którego rozplanowanie i formy pozostają niestety nieznane. Po rozwiązaniu zakonu templariuszy Rurka przejęta została przez joannitów, w rękach których pozostawała do 1648 roku, przy czym w 1377 roku siedziba komandorii przeniesiona została do Swobnicy. Od tej pory Rurka funkcjonowała jako jeden z folwarków wchodzących w skład większego majątku ziemskiego joannitów, zarządzanych przez włodarzy. Z dokumentu z 1487 roku wynika, że w zespole istniał dwór, który pochodził zapewne jeszcze z czasów templariuszy. W 1648 roku, po rozwiązaniu zakonu w Rurce majątek i zespół folwarczny przejęte zostały przez margrabiów brandenburskich ze Schwedt, ale dalej zarządzany był przez włodarzy podległych administracji w

<p>14. Kubatura</p> <p>Ok.1.740 m3</p>	<p>15. Powierzchnia użytkowa</p> <p>Ok. 700 m2</p>	<p>16. Przeznaczenie pierwotne</p> <p>Siedziba właściciela majątku</p>	<p>17. Użytkowanie obecne</p> <p>Nie użytkowany</p>
<p>18. Prace budowlane i konserwatorskie, ich przebieg i dokumentacja</p> <p>Po 1945 roku w budynku nie prowadzono żadnych prac remontowych. W 1978 roku Spółdzielnia Bratniak wykonała inwentaryzację obiektu. Jest ona przechowywana w zbiorach ROSiOŚK w Szczecinie. W 1995 roku na zlecenie dzierżawcy Rajmunda Gizdry wykonana została koncepcja i projekt techniczny odbudowy dworu. Projekt wykonany przez Spółkę Makowski-Sółdek ze Szczecina, przechowywany jest w zbiorach WO/SOZ w Szczecinie. Projekt do tej pory nie został zrealizowany. W ramach prac wstępnych rozebrano jedynie część murów obwodowych elewacji ogrodowej.</p>		<p>19. Stan zachowania (fundamenty, ściany zewnętrzne, ściany wewnętrzne, sklepienia, stropy, konstrukcje dachowe, pokrycie dachu, wyposażenie i instalacje)</p> <p>Dwór znajduje się w stanie ruiny. Zachowane są mury piwnic, mury obwodowe fasady i elewacji bocznych oraz boczne partie elewacji wschodniej. We wnętrzu parteru przetrwała tylko część ścian działowych. Stropy, więźba dachowa, oraz stolarka nie zachowane. Istniejące mury są silnie zawilgocone, spękane i wybrzuszone. Zawalona jest część sklepień piwnic.</p> <p>20. Najpilniejsze postulaty konserwatorskie</p> <p>Z uwagi na duży stopień zniszczenia zabezpieczenie budowli jest bardzo trudne. Do ewentualnego zabezpieczenia kwalifikują się piwnice, w których należałoby wzmocnić sklepienia poprzez ich podstępłowanie. Cała naziemna część budynku w trakcie ewentualnej odbudowy musiała by być zrekonstruowana, co jest możliwe w oparciu o szczegółową inwentaryzację i serwis fotograficzny sprzed zawalenia się dworu.</p>	

21. Akta archiwalne (rodzaj akt, numer i miejsce przechowywania)

22. Biblioteka

H.Berghaus, Landbuch des Herzogthums Stettin von Kamin und
Hinterpommern, Bd.III, Anklam 1868, s.350
H.Lemcke, Die Bau und Kunstdenkmäler des Regierungsbezirks Stettin,
H.VI, Stettin 1902, s.282
K.Kalita Skwirzyńska, Kościół templariuszy oraz zespół budynków
podworskich w Rurce, Dokumentacja historyczno architektoniczna,
Szczecin 1975 /maszynopis WO/SOZ w Szczecinie/
Güter Adressbuch für die Provinz Pommern, Leipzig 1914, s.32

23. Źródła ikonograficzne i fotografia (rodzaj, miejsce przechowywania, sygnatury)

Fotografie dworu z 1975 roku zamieszczone w dokumentacji K.Kality
Skwirzyńskiej, Kościół...op.cit. Neg. w zbiorach ROSiOŚK w Szczecinie

24. Uwagi różne

Nr. negat. 69.375 - 69.393

25. Opracował

tekst Mgr.Kazimiera Kalita Skwirzyńska, 08 2000 r
imię, nazwisko, data, podpis

plany, rysunki mgr.K.Kalita Skwirzyńska, 08 2000 r
imię, nazwisko, data, podpis

zdjęcia fotogr. mgr.K.Kalita Skwirzyńska 08 2000 r
imię, nazwisko, data, podpis

miejsce przechowywania negatywów WO/SOZ w Szczecinie

KARTA PO WYPEŁNIENIU PODLEGA OCHRONIE NA PODSTWIE PRZEPISÓW PRAWA AUTORSKIE

26. Adnotacje o inspekcjach, informacje o zmianach (daty, imiona i nazwiska wypełniających)

27. Załączniki

4

1. Miejscowość RURKA	2. Obiekt (nazwa jak w karcie) Dwór	3. Zawartość wkładki (nazwa obiektu lub materiału uzupełniającego) C.d. tekstu, foto
-----------------------------	--	---

C.d. p. 13

planie prostokąta o wymiarach 9,18 x 13,86. Fasada korpusu głównego jest lekko zryzalitowana w partii centralnej oraz przy narożnikach ścian szczytowych. Przy ryzalicie centralnym oraz na osi środkowej elewacji ogrodowej usytuowane są schody. Wnętrze korpusu rozplanowane jest w układzie dwu i pół traktowym z sienią na osi traktu frontowego i salą balową na osi traktu ogrodowego. Wnętrza skrzydła bocznego rozplanowane były w układzie dwutraktowym.

Bryła. Dwór jest w całości podpiwniczony, parterowy. W korpusie głównym zachowane są mury obwodowe do wysokości gzymsu wieńczącego i część ścian działowych. Dach nie zachowany. Przed zawaleniem był to dach naczółkowy pokryty dachówką karpiówką. Skrzydło boczne, które było piętrowe istnieje tylko w poziomie piwnic, które są zagruzowane. Mury i dach, który był dwuspadowy o niskie strzałce i pokryciu z papy, zawaliły się.

Elewacje. Fasada dworu zakomponowana jest symetrycznie. Siedmioosiowa z prostokątnym wejściem na osi centralnej. Wejście poprzedzone schodami. Po bokach pseudoryzalitu rozmieszczone są po trzy prostokątne okna. Poniżej biegnie gzyms cokołowy z małymi okienkami piwnicznymi umieszczonymi w osiach okien parteru. Elewacja południowa dawniej zasłonięta skrzydłem, obecnie widoczna w swej pierwotnej dyspozycji. W poziomie parteru widoczne dwa przykute wtórnie wejścia i jedno zamurowano okno. Wejście środkowe poprzedzone jest fragmentami murów zejścia do piwnic. Na murze w lini gzymsu wieńczącego widoczne są gniazda po belkach stropu skrzydła, a powyżej linia przebiegu dachu. W zachowanej dolnej partii szczytu znajdują się dwa otwory prostokątne i dwa prześwity eliptyczne. Elewacja

C.d. zał. Nr 2

C.d. p. 12

Swobnicy. Wiadomo np. że w 1782 r. generalnym zarządcą dóbr klucza swobnickiego był urzędnik Horn ze Swobnicy, a dzierżawcą Rurki był urzędnik ziemski Schäfer, który mieszkał najprawdopodobniej w Rurce, w dworze wspomnianym w źródłach w 1816 r. W tymże roku majątek w Rurce wraz z zespołem folwarcznym i domem mieszkalnym kupił od państwa lustrator lasów i rajca miejski Hartig, który pozostawał właścicielem do 1840 r. Z nim można wiązać budowę istniejącego dworu, który powstał najprawdopodobniej na miejscu wcześniejszej siedziby dzierżawcy. W 1840 r. majątek kupił rotmistrz Schmidt, który już 3 lata później sprzedał go Ludwikowi von Klitzing z Damertin w powiecie Ost Prignitz. W rękach rodziny Klitzingów majątek w Rurce wraz z dworem i folwarkiem pozostawał do około 1900 roku. W 1905 roku właścicielem był Hans Eick, w 1914 Schubert, w 1920 r. Georg Berger, a od 1928 do 1945 roku majątek należał do Georga Modrowa. Z analizy form dworu wynika, że pod koniec XIX wieku został on rozbudowany o

C.d. zał. Nr 2

Wkładkę założył: Mgr. Kazimiera Kalita Skwirzyńska, 08 2000 r.
(imię, nazwisko, data)

Miejsce przechowywania negatywów: WO/SOZ w Szczecinie



Elewacja zachodnia



Widok elewacji ogrodowej wg. stanu z 1975 r



Fragment elewacji wschodniej



Fragment elewacji wschodniej

1. Miejscowość RURKA	2. Obiekt (nazwa jak w karcie) Dwór	3. Zawartość wkładki (nazwa obiektu lub materiału uzupełniającego) C.d. tekstu, foto
--------------------------------	---	--

C.d. p. 13

ogrodowa zakomponowana była podobnie, przy innym rozstawie okien. Obecnie przetrwały tylko jej boczne fragmenty, podczas gdy środkowa część zawaliła się. Na murze przy narożniku południowym zachowały się fragmenty profilowanego gzymsu. Przyziemie elewacji północnej przetrwało w całości, natomiast ze szczytu zachowała się tylko część od strony wschodniej. W cokole tej elewacji usytuowane są 2 okienka piwniczne, a na poziomie parteru jedno okno prostokątne. W istniejącej partii szczytu usytuowany jest jeden otwór okienny i jeden prześwit eliptyczny.

Wnętrze. W całości zachowane są tylko ściany działowe i część sklepień piwnic pod budynkiem głównym. Piwnice pod skrzydłem bocznym są zagruzowane. Na poziomie parteru w budynku głównym zachowała się tylko część ścian działowych bez stropów.

Wyposażenie. Z historycznego wyposażenia wewnątrz nie przetrwały żadne elementy.

Instalacje. Brak.

C.d. p.12

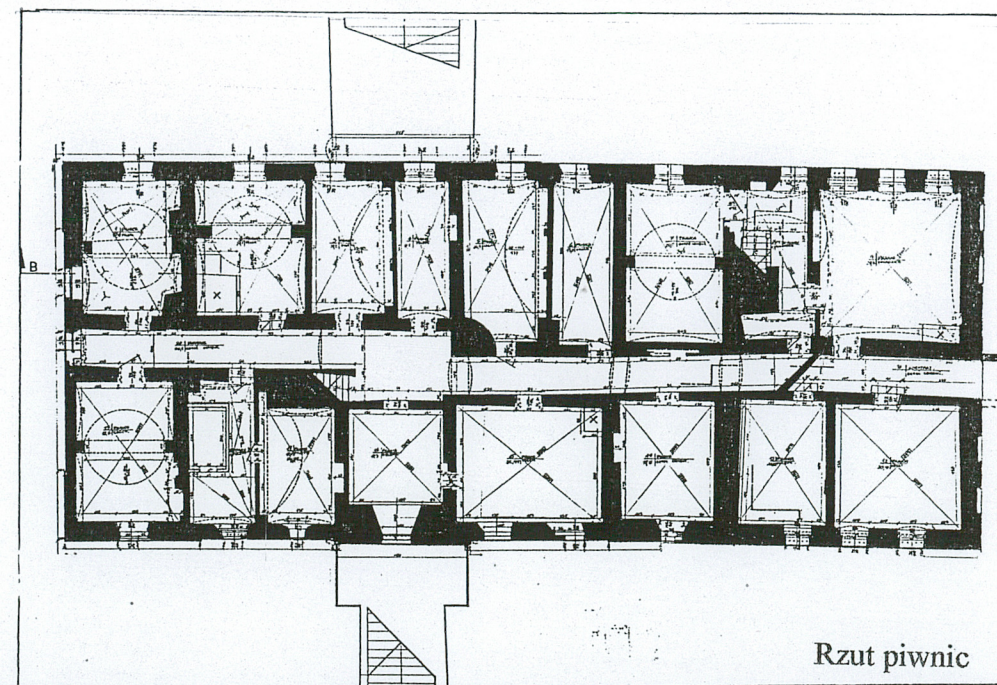
skrzydło boczne dostawione do elewacji południowej. W 1945 roku dwór przejęty został przez państwowe Gospodarstwo Rolne, które użytkowało go do 1973 roku. Od tej pory do chwili obecnej obiekt pozostaje nie użytkowany.

Dwór klasycystyczny.

Wkładkę założył: **Mgr. Kazimiera Kalita Skwirzyńska, 08 2000 r**
(imię, nazwisko, data)

WO/SOZ w Szczecinie

Miejsce przechowywania negatywów:



Rzut piwnic

1. Miejscowość

RURKA

2. Obiekt (nazwa jak w karcie)

Dwór

3. Zawartość wkładki (nazwa obiektu lub materiału uzupełniającego)

Foto



Wejście główne w fasadzie



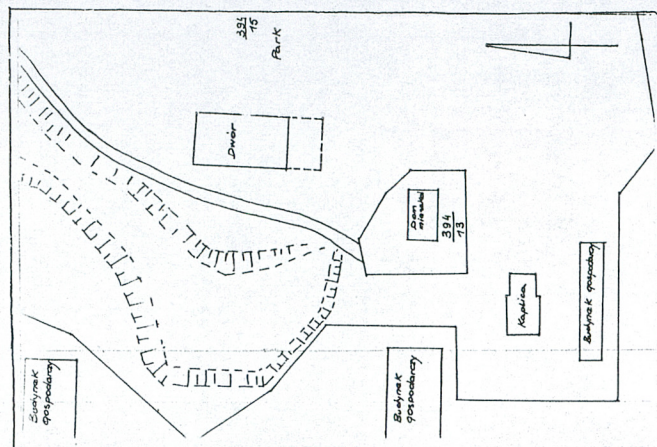
Elewacja południowa



Elewacja północna

Wkładkę założył: Mgr. Kazimiera Kalita Skwirzyńska, 08 2000 r
(imię, nazwisko, data)

Miejsce przechowywania negatywów: WO/SOZ w Szczecinie



Sytuacja



Wnętrze, widok na wejście główne do hallu



Wnętrze, widok na płn. wsch. część pomieszczeń



Wnętrze, widok na ścianę

1. Miejscowość RURKA	2. Obiekt (nazwa jak w karcie) Dwór	3. Zawartość wkładki (nazwa obiektu lub materiału uzupełniającego) Foto
--------------------------------	---	---



Wnętrze korytarza piwnicznego



Fragment piwnic



Fragment piwnic

Wkładkę założył: Mgr. Kazimiera Kalita Skwirzyńska, 08 2000 r
(imię, nazwisko, data)

WO/SOZ w Szczecinie

Miejsce przechowywania negatywów:



Widok na kaplicę templariuszy