

1. Obiekt

ZESPÓŁ STACJI KOLEJKI WASKOTOROWEJ

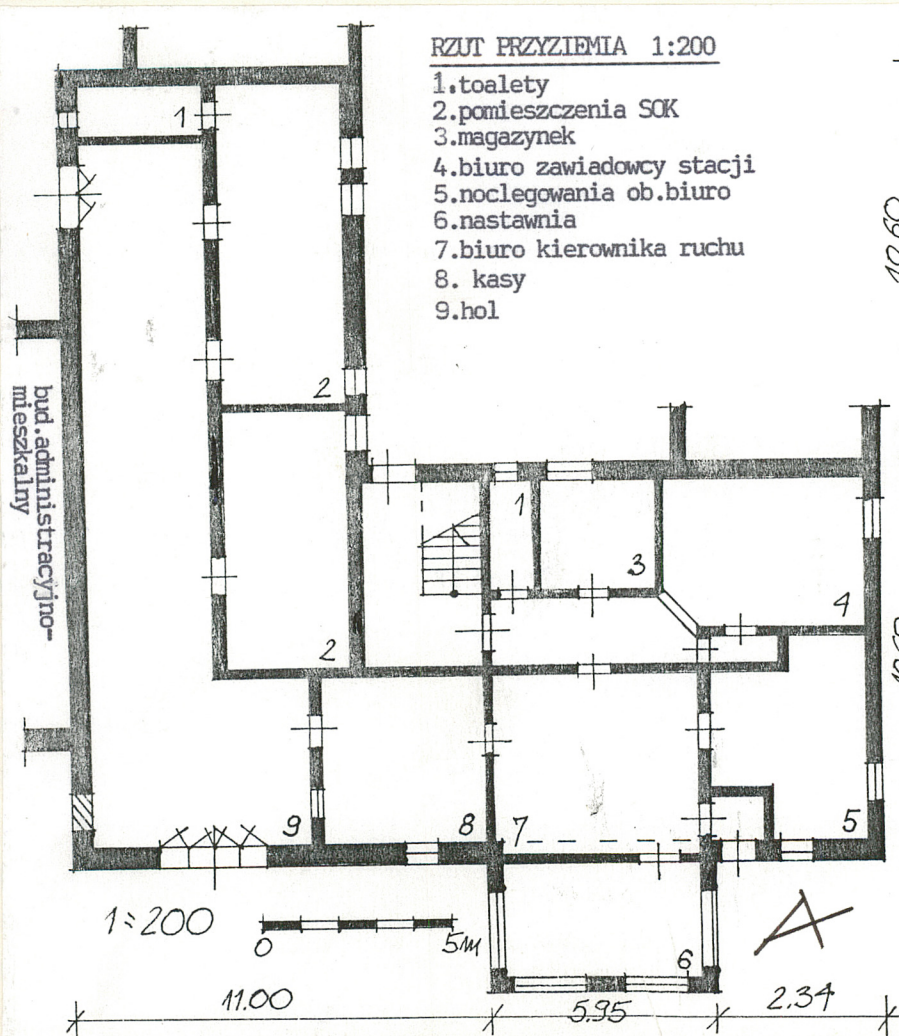
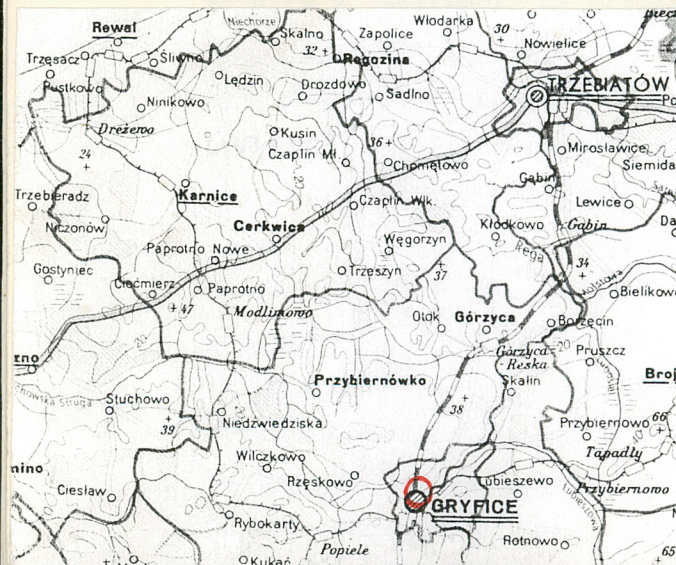
2. Czas powstania
1895, 1906,
1912

3. Miejscowość
G R Y F I C E

11. Zdjęcia, rzut, przekrój, sytuacja, orientacja



Zabudowa stacji, widok na fronto-
wą, zach. elewację.



4. Adres 72-300 Gryfice
dz.nr 278(obręb 4)
nr hipoteczny *W. Dworcowa*

5. Przynależność administracyjna
województwo szczyecińskie
gmina Gryfice pow. GRZYFIC

6. Poprzednie nazwy miejscowości
Greifenberg (do 1945)

7. Przynależność administracyjna
przed 1 VI 1975
województwo szczyecińskie
powiat Gryfice

8. Właściciel i jego adres
Pomorska Dyrekcja Okręgowa
Kolei Państwowych
ul. 3 Maja 18
70-215 Szczecin

9. Użytkownik i jego adres
Zarząd Kolei Dojazdowych
PDOKP w Szczecinie
ul.Korzeniowskiego 2
70-952 Szczecin

10. Rejestr zabytków
Nr 1286 z 11.05.1995
data

ORIENTACJA: stacja kolejki wąskotorowej (dojazdowej) w Gryficach położona jest w pń-zach. części miasta, w odległości ok.400 m od stacji PKP szerokotorowej, przy ul.Dworcowej. Podjazd do budynku dworca prowadzi od ul.Kościuszki.

SYTUACJA: zespół stacji kolejki wąskotorowej składa się z: budynku dworca (1), bud. administracyjno-mieszkalnego, ob.mieszkalnego (2), bud.gospodarczych (3,4,5), magazynu (6), parowozowni(7) i remizy,ob.bud.magazynowo-garażowego(8). Obiekty 1-5 usytuowane są w zwartym kompleksie po pld. stronie torowiska. Bud. dworca i admin.-mieszkalny, sytuowane kalenocowo do torowiska, połączone są bocznymi ścianami. Bud.administr.-mieszkal. ponadto przylega do zabudowań mleczarni, znajdującej się po jego wsch. stronie. Na zapleczu bud.dworca znajduje się zespół bud.gospodarczych, ustawionych w czworobok. Na utworzone w ten sposób podwórze prowadzi brama w bud. gospodarcz.(3), przyległym do wsch.krańca pld. ściany dworca. Magazyn (6) stoi po pń. stronie torowiska vis a vis dworca. Parowozownia(7) i remiza(8) stoją na zach. od w/w obiektów, w odległości ok.400 m.

WYKAZ BUDYNKÓW:

1. Dworzec - 1906 r., dwukondygnacyjny, mur., opis niżej.
2. Bud. administracyjno-mieszkalny, ob.mieszkalny - ok.1906 r., trójkondygnacyjny, mur., opis na wkładce nr .
3. Bud.gospodarczo-sanitarny - ok.1906 r.,1,5-kondygnacyjny, mur., z przejazdem.
4. Bud.gospodarczo-sanitarny - ok.1906 r., 1,5-kondygnacyjny, mur., przylega prostopadle do bud.gospod.w/w (3).
5. Bud.gospodarczy, ob.mieszkalny - ok.1906 r.,1,5-kondygnacyjny, mur., dostawiony do zach.części tylnej ściany dworca.
6. Magazyn - k.XIX w., ryglowy.
7. Lokomotywnia - 1912 r.,6-stanowiskowa, mur.
8. Remiza, ob.magazynowo-garażowy - 1.30-te XX w., z płyt beton..

BUDYNEK DWORCA - opis:

MATERIAŁ, TECHNIKA: ściany zewn. mur. z cegły wapienno-piaskowej (sylikatowej),

(c.d.na wkładce nr 1)

W lipcu 1893 r. zawiązano

Stowarzyszenie Budowy Kolejki Wąskotorowej z Gryfic do Niechorza (Genossenschaft zum Bau einer Kleinbahn von Greifenberg bis Horst). Budowę linii na odcinku Gryfice-Niechorze (przez Rybokarty, Paprotno, Rewal) rozpoczęto na wiosnę 1895 r.. Prace zlecono Firmie Lenz i Spółka, która też partycypowała w kosztach budowy, ocenionych na ok.750 tys. marek. Prace zakończono jesienią tegoż roku. Równocześnie z budową linii powstały też stacje, m.in. w Gryficach, początkowo skromne, głównie złożone z budynków do przeładunku towarów oraz wiaty dla podróżnych. Początkową szerokość torów 75 cm, zmieniono w 1901 r. na 100 cm. W 1901 r. podjęto decyzję o gruntownej przebudowie stacji w Gryficach (koszt 125 tys. marek). Z powodu braku środków prace

(c.d.wkładka nr 1)

14. Kubatura bud.dworca 1550m3	15. Powierzchnia użytkowa bud.dworca 310 m2 + poddasze	16. Przeznaczenie pierwotne stacja kolei wąskotorowej	17. Użytkowanie obecne stacja kolejii wąskotorowej
18. Prace budowlane i konserwatorskie, ich przebieg i dokumentacja W latach 1950-1960 prowadzone były remonty budynku dworca oraz pozostałych budynków stacji. Brak dokumentacji.		19. Stan zachowania (fundamenty, ściany zewnętrzne, ściany wewnętrzne, sklepienia, stropy, konstrukcje dachowe, pokrycie dachu, wyposażenie i instalacje) W porównaniu z danymi archiwalnymi dot. rozbudowy stacji w Gryficach, obecny stan zainwestowania jest zredukowany do: budynku dworca(1), bud.magazynu(6), bud.administracyjno-mieszkalnego(2), magazynu(6), parowozowni(7) i remizy(8). Stan techniczny poszczególnych budynków jest b.zróżnicowany. Budynek dworca został przekształcony na skutek zlikwidowania wysokiego dachu nad całym budynkiem. Na skutek powojennych remontów uległa też uproszczeniu kompozycja elewacji. Budynek administracyjno-mieszkalny(2) posiada obecnie oryginalnie projektowaną architekturę i wystrój wnętrza. Budynek ten wymaga szczegółowych oględzin stanu technicznego i określenia prac remontowych. Podczas ogólnych oględzin stwierdzono znacznie zawilgocenie piwnic. Magazyn(6) w konstrukcji ryglowej, znajduje się obecnie w złym stanie technicznym - wyraźnie widoczne zniszczenia konstrukcji drewn.,szkieletowej. Parowozownia(7) jest użytkowana, kilkakrotnie remontowana po 1945 r. nie posiada wartości zabytkowych. 20. Najpilniejsze postulaty konserwatorskie Zespół stacji wąskotorowej w Gryficach podlega ochronie konserwatorskiej z tytułu wpisu do rejestru zabytków linii wąskotorowej na odcinku Gryfice-Modlimowo-Rewal-Niechorze-Trzebiatów. Zespół zabudowań podlega zachowaniu. Należy rozważyć możliwość połączenia stacji z układem Muzeum Kolei Wąskotorowych w Gryficach - będącym oddziałem Muzeum Kolei w Warszawie.	

21. Akta archiwalne (rodzaj akt, numer i miejsce przechowywania)

Por. oprac.: Gaziński R., Kulesza E., Linie wąskotorowe woj. szczecińskiego (rozpoznanie), Szczecin 1993 (mpis w zb. PSOZ 0/Szczecin)

22. Biblioteka

- Berghaus H., Landbuch des Herzogthums Stettin von Kamin und Hinterpommern, Berlin 18 , t. cz. , s.
- Mielcarek A., Rozwój sieci kolejowej na Pomorzu Zachodnim do 1914 r., w: "Przegląd Zachodniopomorski", T.XXVI, R.1982, z.1-2, s.15-33
- Gaziński R., Kulesza E., Linie wąskotorowe woj. szczecińskiego (rozpoznanie), Szczecin 1993 r. (mpis w zb. PSOZ 0/Szczecin)

23. Źródła ikonograficzne i fotografia (rodzaj, miejsce przechowywania, sygnatury)

Mapa Pomorza Zach. z k.XIX w., i 1929, w skali 1:25000, kopie w zb. PSOZ 0/Szczecin i BDZ w Sz-nie.

Zdjęcie dworca w Gryficach sprzed 1945 r. w Muzeum Kolejki Wąskotorowej w Gryficach

24. Uwagi różne

Nr inw. dot. konser 268 e/96

Neg. Nr. 49.615-49.646

25. Opracował

tekst.....Olga Kulesza-Szerżniewicz, lipiec 1996
imię, nazwisko, data, podpis

plany, rysunkij.w.
imię, nazwisko, data, podpis

zdjęcia fotogr.j.w.
imię, nazwisko, data, podpis

miejsce przechowywania negatywówPSOZ 0/Szczecin

KARTA PO WYPEŁNIENIU PODLEGA OCHRONIE NA PODSTAWIE PRZEPISÓW PRAWA AUTORSKIEGO

26. Adnotacje o inspekcjach, informacje o zmianach (daty, imiona i nazwiska wypełniających)

27. Załączniki

Wkładka nr 1 - 4

1. Miejscowość..... Gryfice	4. Obiekt (nazwa jak w karcie) Zespół stacji kolejki wąskotorowej	5. Zawartość wkładki (nazwa materiału uzupełniającego) c.d.pktu 12, c.d.pktu 13, mapa Gryfic z 1929 r., sytuacja
2. Gmina..... Gryfice		
3. Województwo..... szczecińskie		

c.d.pktu 12:

rozpoczęto dopiero w czerwcu 1906 r.. Projekt opracował radca budowlany Wiegend. Według źródeł archiwalnych gruntownie zmodernizowano wówczas budynek dworca, lokomotywnię, wagonownię, powstały nowe bocznice. W 1908 r. zainstalowano oświetlenie elektryczne stacji, w tym budynku dworca. W 1912 r. zbudowano lokomotywnię na 6 stanowisk. Jak można przypuszczać na podstawie powyższych danych, obecna forma budynku dworca, i pozostałych obiektów w zespole kolejowym, pochodzi z 1906 r.. W źródłach brak wyraźnej informacji dot. budowy budynku administracyjno-mieszkalnego, obecnie mieszkalnego (ul.Dworcowa 16). Sądzę, iż pochodzi on również z ok.1906 r.. Przed budynkiem tym, w okresie międzywojennym, znajdowała się weranda (parterowa, drewn., konstrukcji, o przeszklonych ścianach) w której mieściła się restauracja. Po 1945 r. budynek dworca został częściowo przekształcony - zniszczonemu dachowi nie przywrócono w pełni kształtu: wysokiego, 2-spadowego, z wyodrębnionymi daszkami nad trójkątnymi wystawkami. Budynek dworca i d.budynek administracyjny są przyległe do siebie. Każdy prezentuje zupełnie odmienne rozwiązania architektoniczne, ale wywodzące się z nurtu eklektycznej, historyzującej architektury pocz.XX w..

c.d.pktu 13 - opis budynku dworca:

(grubość 50-53 cm), otynkowane (tynek nakrapiany), postawione na cokole z profilowaną odsadzką. Ściany piwnic z cegły ceramicznej. Ściany wewn. mur., tynek gładki. Strop nad piwnicą płaski, z betonowych płyt. Nad górnymi kondygnacjami stropy drewn., belkowe, z podsufitką. Nad zach.partią dachu założono wspólnie płaski stropo dach. Więźba drewn., krokwiowa, 1-stolcowa. Nad częścią budynku j.w.(stropodach). Pokrycie dachu: dachówka zakładkowa ceramicz.. Posadzka w hallu lastrykowa, wtórna. W pomieszczeniach biurowych i mieszkalnych podłogi drewniane. Schody na górne kondygnacje w wydzielonej drewnianą ścianką klatce schodowej, drewniane, proste, 2-biegowe, z pochwytami (poręczą) drewn., na toczonych tralkach. Do piwnicy schody masywne betonowe.

Drzwi zewn.: do hollu od strony peronu krosnowe, konstrukcji ramowej, przeszklone, 4-skrzydłowe (szer.290cm) Do hollu od strony ulicy podobnej konstrukcji, 2-skrzydłowe. Drzwi zewn. pozostałe krosnowe, 1-skrzydłowe. Drzwi wewn. ościeżynowe, z ~~profilowaną~~ opaską prostą lub profilowaną, 1-skrzydłowe, skrzydło płycinowe.

Okna krosnowe i zespolone, z pozornym krzyżem (utworzonym z profilowanego lub prostego ślemienia i listwy przyrymkowej, z prostym nadprożem. Okna nastawni o szer.2 m..(c.d.na odwrocie wkładki)

Wkładkę założył:**E.Kulesza, lipiec 1996 r.**.....
(imię, nazwisko, data)

Miejsce przechowywania negatywów:**PSOZ-0/Szczecin**.....

c.d.pktu 13 - opis bud.dworca:

RZUT: założony na planie o kształcie "L", skrzydło pñ. na osi N-E, skrzydło wsch. na osi N-S, przelegające do wsch. partii skrzydła pñ.. Oba skrzydła dwutraktowe, połączone hollem, biegnącym przez długość skrzydła wsch. i obejmującym wsch. część skrzydła pñ.. Przed elewację frontową skrzydła pñ. wysunięta jest nastaw-
nia o szer.5,95 m i głęb.3,40 m.

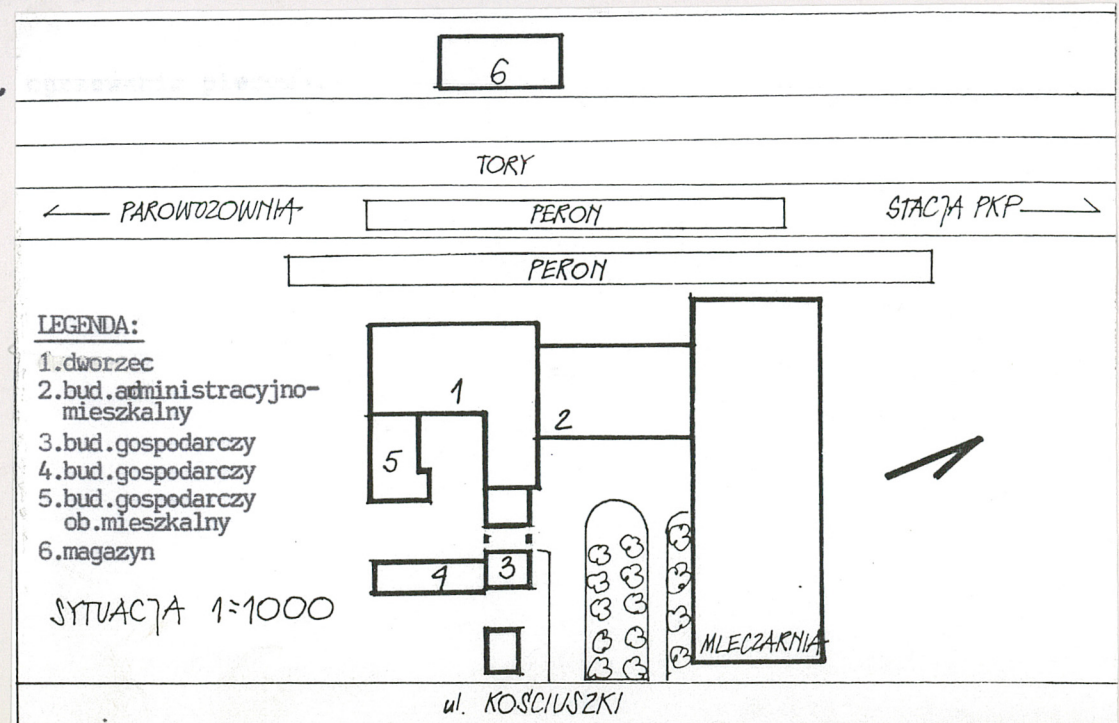
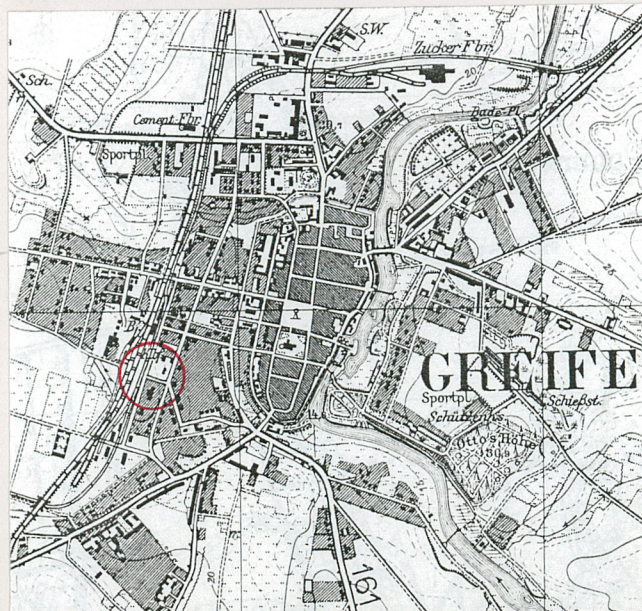
BRYŁA: 2-kondygnacyjna, złożona z dwóch prostopadłych skrzydeł, założonych na planie "L", przykryta pierwot-
nie dwuspadowym dachem o nachyleniu połaci ok.45°. Dwa pseudoryzalit elewacji frontowej zwieńczono trójkąt-
nymi wystawkami o łukowym wyprofilowaniu krawędzi. Wystawki przykryto dwuspadowymi daszkami o kalenicach
prostopadłych do kalenicy dachu. Po wojnie dach zredukowano w zach. partii do stropodachu, pozostawiając
szczyt wystawki.

ELEWACJE: frontowa (od strony peronu) podkreślona szczytami dwóch pseudoryzalitów. Szczyty wystawek posiada-
ją łukowo wyprofilowane krawędzie, obwiedzione opaskowym gzymsem (nawiązują do form barokowych). Szerokie
wejście do hollu obramione jest prostymi pilastrami, zwieńczonymi płycinami z płaskorzeźbionymi herbami
(Gryfic i Szczecina). Elewacja boczna pTd.. 2-osiowa (w skrajnie umieszczonych osiach znajdu-
ją się okna na 2-ch poziomach). Do ściany Wsch. skrzydła wsch. przylega bud.gospodarczo-sanitar-
ny (3). Elewacja pTn. tego skrzydła przesłonięta jest w partii zach. bud.mieszkalnym(2). Pozos-
tałą partię elewacji zajmuje wejście do hollu, zwieńczone łukowym nadprożem, flankowane dwoma
pilastrami z każdej strony. Na 2-jej kondygnacji znajdują się dwa prostokątne okna zblokowane
przy osi środkowej. Ścianę wieńczy szczyt o formie, jak nad elewacją frontową.

WNETRZE: rozplanowanie i funkcje wnętrza w dużym stopniu oryginalne. Zachowana częściowo stolarka drzwiowa
i okienna. Brak wystroju architektonicznego.

WYPOSAŻENIE: por. wyżej.

INSTALACJE: elektryczna, wodno-kanalizacyjna,
ogrzewanie piecowe.



1. Miejscowość.....	Gryfice	4. Obiekt (nazwa jak w karcie)	5. Zawartość wkładki (nazwa materiału uzupełniającego)
2. Gmina.....	Gryfice	Zespół stacji kolejki wąskotorowej	zdjęcia
3. Województwo.....	szczyecińskie		



3 Wkładkę założył: O.Kulesza, lipiec 1996 r.
(imię, nazwisko, data)

Miejsce przechowywania negatywów: PSOZ O/Szczecin



6



7



8



9

1. od lewej: bud.admin.-mieszk.(2) i dworzec(1) elewacja zach. i boczna pld.
2. dworzec (1), bud.admin.-mieszk.(2) elewacja zach.
- dworzec (1): 3. elewacja zach.
4. szczyt ryzalitu w elewacji zach.
5. wejście gl. w elewacji zach.
6. dworzec (1) elewacja pln. z lewej budynek gospodarczy (3)
7. dworzec (1) elewacja wsch. z lewej budynek gospodarczy (5)
- dworzec (1): 8. elewacja pln.
9. wejście do hallu w elewacji-pln
10. skrzydło pln. elewacja pld.
11. elewacja pld.



40



41

1. Miejscowość.....	Gryfice.....	4. Obiekt (nazwa jak w karcie)	5. Zawartość wkładki (nazwa materiału uzupełniającego)
2. Gmina.....	Gryfice.....	Zespół stacji kolejki wąskotorowej	Budynek administracyjno-mieszkalny ob.mieszkalny (2)-opis, zdjęcia
3. Województwo.....	szczyecińskie.....		

MATERIAŁ, TECHNIKA: ściany zewn. mur. z cegły ceramicz., grub. 55 cm (w parterze), tynk nakrapiany, obramienia okien, drzwi, gzymsy licowane cegłą. Cokół mur. z cegły, wys. 10-40 cm, z profilowaną odsadzką. Ściany wewn. mur., tynk gładki. Strop nad piwnicą i klatką schodową masywny, odcinkowy. W pozostałych pomieszczeniach stropy płaskie. Wieżba drewn., płatwiowo-kleszczowa, dwustolcowa. Pokrycie dachu - zakładkowa dachówka ceramiczna. Podłogi drewn., z desek. W piwnicy posadzka cement., wylewana. Schody do piwnicy proste, jednobiegowe masywne betonowe. Na górne kondygnacje proste, dwubiegowe, drewn., z poręczami na drewn., toczonych ozdobnie tralkach. Okna krosnowe lub zespolone, z krzyżem okiennym (szerokie, bogato profilowane ślęmię i słupek).

dwudzielne, skrzydła podsłemiesia podzielone pojedynczą szczebliną. Okna klatki schodowej posiadają dodatkowe podziały szczeblinami i zachowane szkło szlifowane we wzór kwiatowy. Nadproża okienne na parterze łukowe, powyżej odcinkowe. Drzwi zewn. frontowe (od strony peronu) - krosnowe, 2-skrzydłowe, z nadświetlem podzielonym pionowo (na linii strzałki łuku) słupkiem profilowanym, zdobionym kostką. Skrzydła konstrukcji ramowej, opierane dekoracją o motywach architektonicznych. Zachowana kuta kratka zabezpieczająca przeszklony fragm. skrzydła. Drzwi wewn. z klatki schodowej do poszczególnych lokali - krosnowe, 2-skrzydłowe, skrzydła szklone w krzyżowych szczeblinach, z nadświetlem szklonym podobnie. Pozostałe drzwi wewn. 1-skrzydłowe, ościeżynowe, z profilowaną opaską. W wielu drzwiach zachowane oryginalne klamki i tarczki.

RZUT: budynek założony na planie prostokąta o wym. 11,40 x 15,5 m. Na parterze znajdowały się pomieszczenia biurowe dostępne od strony peronów - dwie bramy. Dwie górne kondygnacje przeznaczone na mieszkania - po trzy na każdym piętrze. Część mieszkalna dostępna od strony elewacji tylnej, klatką schodową umieszczoną w osi środkowej. Układ wnętrza dwutraktowy.

BRYŁA: budynek 3-kondygnacyjny, przykryty dachem dwuspadowym, niesymetrycznym. Połąc frontowa płn. (od strony peronów) stroma, onachyleniu ok. 60°. Połąc tylna o spadku ok. 10°. Front budynku podkreślony pseudoryzalitem bocznym, zwieńczonym trójkątną wystawką, przykrytą wyodrębnionym dwuspadowym daszkiem. We frontowej połąci występują dwie lukarny z pulpitem daszkiem.

ELEWACJE: frontowa płn. z wyraźnie wyodrębnioną kompozycyjnie partiami przyziemia i górnych kondygnacji. Boczny pseudoryzalit podkreśla frontowy charakter elewacji. Na poziomie przyziemia: 9-osłowa, z lukowymi nadprożami okien, zblokowanych po trzy w ryzalicie i partii przy ryzalicie oraz lukami nadproży bramy i okna flankujących jedyne odcinkowe nadproże drugiej bramy. Dwie górne kondygnacje 7-osłowe, podzielone oknami o odcinkowych nadprożach. Naroża pseudoryzalitu, obramienia okien i bram są licowane cegłą i zdobione klin-

kierowymi zwornikami. Poziomy podział opaskowymi klinkierowymi gzymsami przebiegającymi na poziomie cokołu, podstawy łuku otworów przyziemia i I piętra i poziomu parapetów. Gzyms wieńczący arkadkowy, ostrołukowy.

Elewacja tylna płd. symetryczna 7-osłowa, z klatką schodową w osi centralnej, wyraźnie zaznaczoną różnicowaniem poziomu okien i ich podziałami. Brak wystroju.

E.Kulesza, lipiec 1996 r.

PSOz 0/Szczecin

Wkładkę założył:
(imię, nazwisko, data)

Miejsce przechowywania negatywu:

WNETRZE: w znacznym stopniu zachowane rozplanowanie wnętrza. Zachowana również stolarka drzwiowa i okienna.
Klatka schodowa: schody i balustrada oryginalne. W poszczególnych pomieszczeniach nie występuje detal architektoniczny.

WYPOSAŻENIE: por. wyżej.

INSTALACJE: elektryczna, wodno-kanalizacyjna (w.c. na półpiętrach).



1



2

budynek administracyjno-mieszkalny (2):
1. elewacja zach.
2. szczyt ryzalitu
3. brama w elewacji zach.
4. elewacja wsch.
5. okno w elewacji wsch.



3



4



5

1. Miejscowość.....	Gryfice	4. Obiekt (nazwa jak w karcie)	Zespół stacji kolejki wąskotorowej	5. Zawartość wkładki (nazwa materiału uzupełniającego)	zdjęcia
2. Gmina.....	Gryfice				
3. Województwo.....	szczecińskie				



1



2



3

budynek admin.-mieszk.(2):

1. okno klatki schodowej
2. drzwi wejściowe na I piętro
3. klatka schodowa

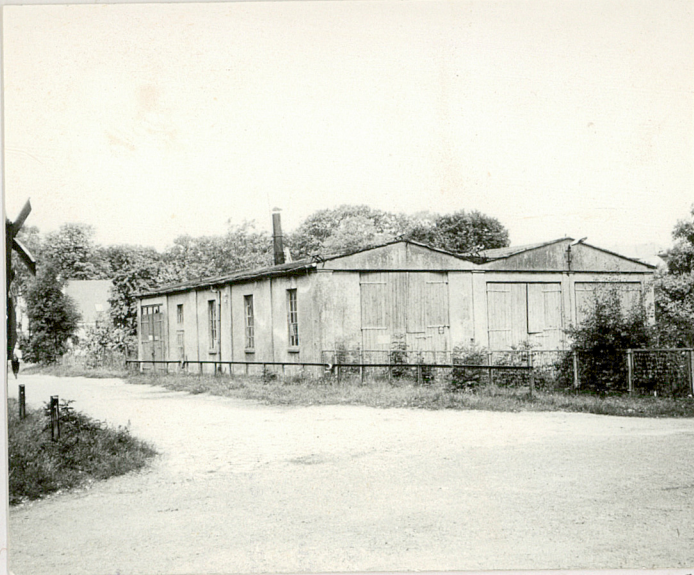
O.Kulesza, lipiec 1996 r.

Wkładkę założył: PSOZ O/Szczecin
(imię, nazwisko, data)

Miejsce przechowywania negatywów:



1



2



3



4



5

1. magazyn, widok od pld
2. remiza, elewacja pld.
i zach.
3. parowozownia, elewacja
pld.
4. parowozownia elewacja
pln.
5. Muzeum Kolejnictwa
w Gryficach - fragment
ekspozycji w plenerze