

A B C D E F G H I J K L Ł M N O P R S T U V W X Y Z

Nr ZACHODNIO-
POMORSKIE

1. Obiekt

SPICHLERZ

2. Czas powstania

k. XIX w.

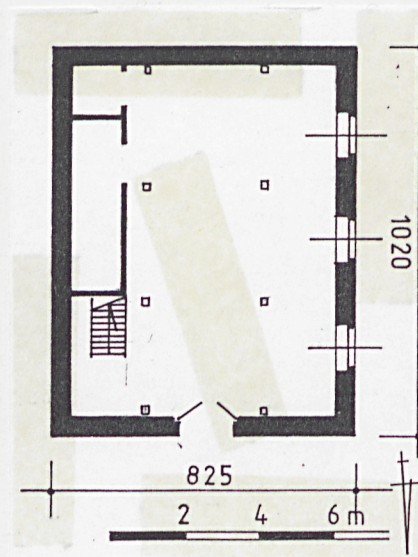
3. Miejscowość

G R Y F I C E

11. Zdjęcia, rzut, przekrój, sytuacja, orientacja



1.



4. Adres ul. Rata b. nr.
(przy skrzyżowaniu z ul. Wałową)
72-300 Gryfice
nr hipoteczny

5. Przynależność administracyjna

województwo szczyecińskie

gmina Gryfice *po Gryficy*

6. Poprzednie nazwy miejscowości

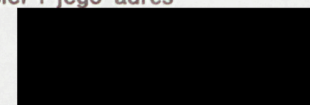
Greifenberg

7. Przynależność administracyjna
przed 1 VI 1975

województwo szczyecińskie

powiat Gryfice

8. Właściciel i jego adres



9. Użytkownik i jego adres



10. Rejestr zabytków

Nr A 1 data 1.03.1999

Sytuacja

Inwentaryzowany spichlerz wzniesiony jest w centrum Gryfic, bezpośrednio na południowy-wschód od skrzyżowania ulic ks. St. Ruta (niem. Lindenstrasse) i Wałowej (niem. Wallstrasse). Jest to rejon miasta, w którym historyczny układ urbanistyczny doznał w wieku XIX częściowego zatarcia, skutek wytyczenia ulic Ruta i Mickiewicza, biegnących w kierunku dworca kolejowego. W tym też czasie w początkowo jednostronnie zabudowanej ul. Wałowej wytyczono parcele również po stronie zachodniej. Inwentaryzowany budynek zorientowany jest ku ul. Ruta. Od strony wschodniej spichlerz styka się ze ścianą budynku inwentarskiego sąsiedniej zagrody, a od południowej z budynkiem mieszkalnym nr 21 (zorientowanym ku ul. Wałowej).

Materiał, technika, konstrukcja

Posadowienie - budynek osadzony jest na kamiennych ławach fundamentowych (określenie poziomu ich zagłębienia w grunt i charakteru konstrukcyjnego wymagałoby badań architektonicznych). Podmurówka murowana z regularnie obciosanych bloków kamiennych, nietynkowana, zwieńczona jedną główkową warstwą cegieł (otynkowaną), tworząca prostym gzyms. Wysokość cokołu ca 40-50 cm ponad poziom gruntu.

Ściany obwodowe murowane z cegły ceramicznej (wym. 24x12x6 cm) na zaprawie wapiennej; wiązania muru wozówkowo-główkowe, krzyżowe. Zewnętrzne powierzchnie ścian wyprawione dwuwarstwowym, gładkim tynkiem wapienno-glinianym, noszącym ślady malowania na zielono. Grubość ścian obwodowych ca 51 cm. We wnętrzu budynku występują wtórne podziały, wykonane z bloczków żużlowo-betonowych (grubość ca 14 cm). W pierwotnych ścianach obiektu śladowo zachowane elementy izolacji poziomej.

Więźba dachowa krokwiowo-płatwiowa (płatwie kalenicowa i stopowe) ze wzmocnieniem kleszczowym (kleszcze rozmieszczone w dwóch poziomach). Płatwie wsparte są stojcami ścian stolcowych. Elementy więźby dachowej obrobione są mechanicznie; przekroje użytego do konstrukcji materiału: krokwie - 13 x 16 cm, stojce - 16 x 18 cm.

Pokrycie dachu stanowi łupek. Krawędzie połaci dachowych zabezpieczone orynnowaniem, wykonanym z blachy ocynkowanej.

c. d. wkładka nr 1

12. Autorzy, historia obiektu, określenia stylu
Data budowy spichlerza i jego przedwojenne losy są nieznane. Cechy materiału budowlanego (cegła ceramiczna o standardowych wymiarach) pozwalają datować obiekt na koniec XIX w. Trudno obecnie przesądzić czy budynek ten był pierwotnie funkcjonalnie związanych z jedną z sąsiednich posesji (przylegających od stron ulicy Ruta lub Wałowej); wydaje się to mało prawdopodobne z uwagi na brak połączeń komunikacyjnych. Najprawdopodobniej spichlerz należał do kupca zbożowego, być może mieszkającego w sąsiedztwie. Po II wojnie światowej budynek wykorzystywany był przez miejscową GS "Samopomoc Chłopska", od ok. 25 lat budynek jest opuszczony. Obecna właścicielka obiektu p. [REDAKTOWANO] przystąpiła w 1998 r. do adaptacji; budynek przeznaczony ma być na sklep (I kondygnacja) i pomieszczenia biurowe (kondygnacja II i III).

W sensie funkcjonalnym budynek wykazuje typowe cechy magazynów zbożowych (wielokondygnacyjność, brak podziałów w obrębie poszczególnych kondygnacji, osiowość otworów okiennych, zabezpie-

c. d. wkładka nr 1

<p>14. Kubatura</p> <p>ca 700 m³</p>	<p>15. Powierzchnia użytkowa</p> <p>ca 195 m²</p>	<p>16. Przeznaczenie pierwotne</p> <p>spichlerz</p>	<p>17. Użytkowanie obecne</p> <p>obiekt nieużytkowany (w trakcie adaptacji na cele handlowo-biurowe)</p>
<p>18. Prace budowlane i konserwatorskie, ich przebieg i dokumentacja</p> <p>Obiekt w trakcie remontu kapitalnego i adaptacji na cele handlowo-biurowe (n podst. proj. Witolda Krzyżanowskiego z Biura Projektów i Nadzoru Budowlanego z Trzebiatowa, ul. Kamieniecka 138/6)</p>		<p>19. Stan zachowania (fundamenty, ściany zewnętrzne, ściany wewnętrzne, sklepienia, stropy, konstrukcje dachowe, pokrycie dachu, wyposażenie i instalacje)</p> <p>Obiekt ogólnie zaniedbany. Dolne fragmenty ścian zawilgocone. Złuszczenia tynków elewacyjnych. Korozja powierzchniowa cegieł murów obwodowych. Ubytki i uszkodzenia okiennic. Zły stan techniczny oryynnowania.</p> <p>20. Najpilniejsze postulaty konserwatorskie</p> <p>Budynek jest interesującym przykładem budownictwa rolno-przemysłowego z końca XIXw. Obiekt waloryzuje zabudowę ul. Ruta. Zalece się ochronę konserwatorską (wpis do rejestru zabytków). Zachowaniu w niezmienionej formie winna podlegać bryła budynku i jego kompozycja architektoniczna; dopuścić należy zmianę funkcji. Konieczny remont kapitalny (m. in. wykonanie nowych tynków elewacyjnych, stolarki okiennej i drzwiowej, izolacji ścian).</p>	

21. Akta archiwalne (rodzaj akt, numer i miejsce przechowywania)

22. Biblioteka

E. Linette, Studium historyczno-urbanistyczne do planu zagospodarowania przestrzennego miasta Gryfic, Poznań 1958 (maszynopis w zb. PSOZ Szczecin)

H. Riemann, Geschichte der Stadt Greifenberg, Greifenberg 1862.

G. Kratz, Die Stadte der Provinz Pommern, Berlin 1865.

23. Źródła ikonograficzne i fotografia (rodzaj, miejsce przechowywania, sygnatury)

Reprodukcja mapy miasta z 1890 r. wg negatywu z Prac. Fot. PKZ
Szczecin

24. Uwagi różne

Pr. neg. 61.061-61.040

25. Opracował

mgr Cezary Nowakowski, BSiDK Szczecin, listopad 1998 r.

tekst.....
imię, nazwisko, data, podpis

plany, rysunki.....
mgr Cezary Nowakowski, BSiDK Szczecin, listopad 1998 r.

imię, nazwisko, data, podpis

zdjęcia fotogr.....
mgr Waldemar Witek, BSiDK Szczecin, listopad 1998 r.

imię, nazwisko, data, podpis

miejsce przechowywania negatywów.....
PSOZ Szczecin

KARTA PO WYPEŁNIENIU PODLEGA OCHRONIE NA PODSTAWIE PRZEPISÓW PRAWA AUTORSKIEGO

26. Adnotacje o inspekcjach, informacje o zmianach (daty, imiona i nazwiska wypełniających)

27. Załączniki

wkładki szczegółowe - 3 szt.

1. Miejscowość G R Y F I C E ul. Ruta b. nr.	2. Obiekt (nazwa jak w karcie) SPICHLERZ	3. Zawartość wkładki (nazwa obiektu lub materiału uzupełniającego) tekst, fotografie
--	---	---

c. d. rubr. nr 12 - czenie niewielkich otworów okiennych okiennicami). W sensie architektonicznym jest to obiekt bezstylowy, ni wykazujący nawiązań do historycznych form stylowych.

c. d. rubr. nr 13 - Okna - forma otworów okiennych zróżnicowana: w obrębie I kondygnacji otwory mają kształt leżących prostokątów (stosunek szerokości do wysokości jak ca 2 : 1) przesklepionych odcinkowymi nadprożami, w obrębie II i III kondygnacji otwory w formie stojących prostokątów (stosunek szerokości do wysokości jak ca 5 : 6), przesklepionych odcinkowymi nadprożami, w obrębie poddasza niewielkie prostokątne okienka w układzie biforalnym. Okna I kondygnacji w żelaznych ramach o charakterze stałym, zabezpieczone zewnętrznymi kratami; w części otworów okiennych II i III kondygnacji osadzone są współczesne, jednodzielnne okna w ramach PCV (w pozostałych otworach brak zachowanej stolarki oryginalnej). Większość (pierwotnie wszystkie) okien II i III kondygnacji zabezpieczone są zewnętrznymi, dwuskrzydłowymi okiennicami żaluzjowymi, zawieszonymi na zawiasach hakowo-pasowych.

Drzwi frontowe dwuskrzydłowe, ramowo-klepkowe, zawieszone na zawiasach trzpieniowych. W otworze drzwiowym, przesklepionym odcinkowo, ponad prostym ślemieniem umieszczone jest dwudzielne nadświetle.

Posadzka betonowa w obrębie I kondygnacji; podłogi deskowe w pomieszczeniach II i III kondygnacji i poddasza.

Stropy drewniane, belkowe nagie z deskową powalą nad pomieszczeniami II i III kondygnacji; I kondygnację przykrywa ceramiczny strop odcinkowy na belkach drewnianych (sic !). Belki stropowe każdej z kondygnacji wsparte są drewnianymi podciągami, ułożonymi na drewnianych słupach (wzmocnienia w postaci mieczowania).

Schody zapewniające komunikację drewniane, policzkowe, jednobiegowe.

Rzut

Obiekt założony jest na planie prostokąta o wymiarach 1020 x 825 cm, zorientowanego na osi NNE - SSW. Fasada zwrócona w kierunku północno-wschodnim, ku ul. Ruta. Jedyne wejście do wnętrza przeprute na osi elewacji północnej.

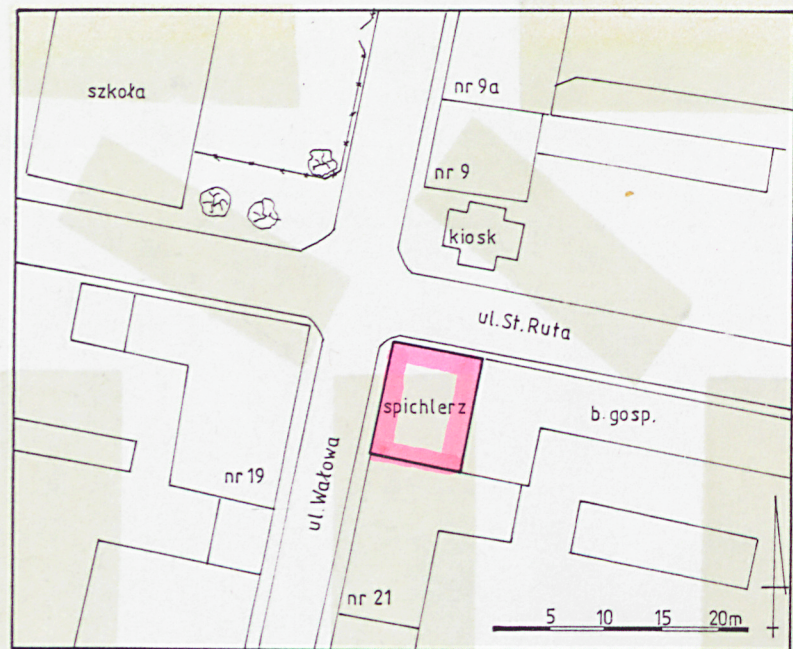
Bryła

Opisywany budynek ma formę stojącego prostopadłościanu, nakrytego niezbyt wysokim czteropołaciowym dachem namiotowym. Wysokość całkowita wynosi 10,5 m.

Wkładkę założył: mgr Cezary Nowakowski, BSiDK Szczecin, listopad 1998 r.

c. d. wkładka nr 2

Miejsce przechowywania negatywów :PSOZ Szczecin.....



1. Miejscowość
G R Y F I C E

2. Obiekt (nazwa jak w karcie)
SPICHLERZ

3. Zawartość wkładki (nazwa obiektu lub materiału uzupełniającego
tekst, fotografie, sytuacja

c. d. rubr. nr 13 - wita obiektu ok. 1100 cm. Spichlerz ma podział na trzy kondygnacje (wysokość poszczególnych kondygnacji ca 230 cm), skomunikowane drewnianymi, jednobiegowymi schodami. Brak podpiwniczenia. Przestronne poddasze wykorzystywane było pierwotnie - podobnie jak pozostałe kondygnacje - na cele składowe. W trakcie realizowanej obecnie adaptacji w budynku wprowadza się podział kondygnacji na mniejsze pomieszczenia.

Elewacje obiektu charakteryzują się klarowną kompozycją, opartą - w układzie wertykalnym - na osiach przepruć okiennych i drzwiowych (elewacja północna i zachodnia 3-osiove). W układzie horyzontalnym podziały kształtują linie cokołu (podkreślonego gzymsem), płaskich opasek (na wysokości podokienników II i III kondygnacji) i profilowanego gzymsu koronującego. Tynki elewacyjne dekorowane ponadto rytami w tynku opaskami, opinającymi ściany. Elementami waloryzującymi elewacje były elementy stolarki okiennej (w tym dwuskrzydłowe okiennice) i drzwiowej.

Wnętrze obiektu w obrębie poszczególnych kondygnacji i poddasza nie miało pierwotnie podziałów; rozdzielały je jedynie słupy wspierające podciągi belek stropowych.

Instalacje: elektryczna, wodno-kanalizacyjna.

Spis fotografii:

1. Elewacja północna
2. Widok spichlerza w pierzei ul. Wałowej
3. Elewacja zachodnia
4. Okna II kondygnacji elewacji zachodniej
5. Okno II kondygnacji elewacji północnej
6. Drzwi frontowe
7. Strop pomieszczenia I kondygnacji

Wkładkę założył: mgr Cezary Nowakowski, BSiDK Szczecin, listopad 1998 r.

c. d. wkładka nr 3

Miejsce przechowywania negatywów :PSOZ Szczecin.....



3.



5.



6.

1. Miejscowość GRYFICE	2. Obiekt (nazwa jak w karcie) SPICHLERZ	3. Zawartość wkładki (nazwa obiektu lub materiału uzupełniającego) Spis fotografii, fotografie
---------------------------	---	---

Spis fotografii:

- 8. Fragment wnętrza II kondygnacji
- 9. Fragment więźby dachowej



7.



8.

Wkładkę założył: mgr Cezary Nowakowski, BSiDK Szczecin, listopad 1998 r.

Miejsce przechowywania negatywów : PSOZ Szczecin

