

A B C D E F G H I J K L Ł M N O P R S T U V W X Y Z

ZACHODNIO-
Nr POMORSKIE

1. Obiekt

306/1

MŁYN ZBOŻOWY (1)

2. Czas powstania

poł. XIX w. -
1. 20-te XX w.

3. Miejscowość

G R Y F I C E

4. Adres Gryfice
ul. Młyńska 2
p-ta 72-300
nr hipoteczny

5. Przynależność administracyjna

województwo szczecińskie

gmina m. Gryfice pow. Gryficki

6. Poprzednie nazwy miejscowości

Greifenberg
(Kl. Mühlen str.)

7. Przynależność administracyjna
przed 1 VI 1975

województwo szczecińskie

powiat Gryfice

8. Właściciel i jego adres

Przedsiębiorstwo Przemysłu Zbożowo
Młynarskiego "PZZ", 72-300 Gryfice
ul. Niekładzka 1

9. Użytkownik i jego adres

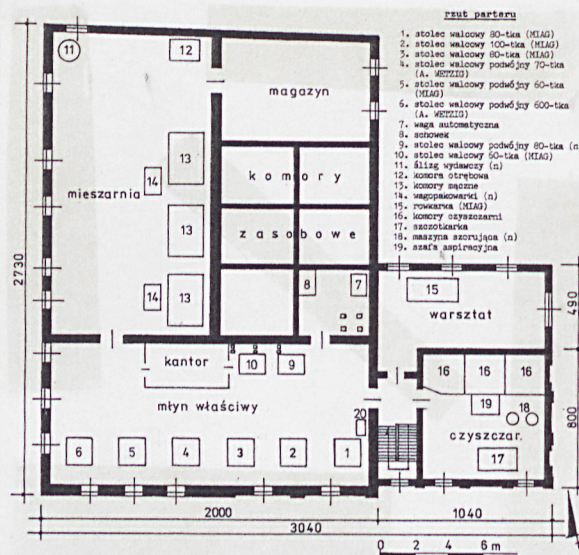
Młyn zbożowy
ul. Młyńska 2
72-300 Gryfice

10. Rejestr zabytków

Nr A-281 data 7.12.2006



1890r



Orientacja

Gryfice jest to stosunkowo duże miasto gminne (d. powiatowe), położone w półn.-wschodniej części woj. szczecińskiego, oddalone ok. 90 km od Szczecina i ok. 25 km na południe od Morza Bałtyckiego. Miasto posiada dogodne połączenia drogowe w kierunku: Płot, Kamienia Pomor., Karnic, Trzebiatowa i Brójec; przez Gryfice przebiega linia kolejowa Płoty - Kołobrzeg oraz linia kolejki wąskotorowej, łącząca miasto z okolicznymi miejscowościami pasa nadmorskiego. Miejscowość usytuowana na obszarze polodowcowym (morena denną), rozlokowana - w swym historycznym zarysie - na lewym brzegu rzeki Rega.

Sytuacja

Ewidencjonowany **młyn zbożowy** zlokalizowany jest we wschodniej części układu staromiejskiego, bezpośrednio nad rzeką Regą i wchodzi w skład kompleksu młyńskiego, rozlokowanego przy d. ul. Mała Młyńska i na wyspie; obecnie administracyjnie przyporządkowany do ul. Młyńskiej 2. Działka siedliskowa obszerna, nieregularna, wkomponowana w nadrzeczną konfigurację terenu. Parcela wygradzona od zachodu i połd.-zachodu siatką na wysokiej podmurówce, zaś w obrębie wyspy zwykłą siatką metalową; wjazd od zachodu (z ul. Młyńskiej) przez 2-skrzydłową bramę. Młyn zbożowy posadowiony bezpośrednio nad młynówką (2/3 budynku nad ciekim), przy skrzyżowaniu d. ul. Mała Młyńska z ob. Młyńską. Do północnej elewacji młyna przylega współczesny bud. biurowo-mieszkalny (3), wzniesiony na planie wcześniejszego budynku mieszkalnego. Po zachodniej stronie młyna, przy bramie wjazdowej, ulokowany jest historyczny, dwukondygnacyjny budynek mieszkalno-sklepowy (2). Po południowej stronie bramy wjazdowej znajduje się niewielki budynek portierni (9), do którego przylega wiata na rowery. Reszta zabudowy zespołu młyńskiego rozlokowana jest na wyspie, rozplanowana w formie podkowy, otwartej od zachodu. Na wysokości młyna, po wschodniej stronie jazu, znajduje się murowany magazyn zbożowy (5). Na południowym skraju wyspy ulokowany parterowy, bud. gospodarczo-magazynowy (8), do którego przylega - od wschodu - współczesny bud. gospodarczy (7). We wschodniej części tego podwórza znajduje się współczesny, metalowy magazyn. Po południowej i wschodniej stronie młyna umieszczone są dwa jazy zasuwowe (drewniane). Ciągi komunikacyjne o nawierzchni asfaltowej, zaś podwórze wschodnie utwardzone płytami "jumbo".

Materiał, technika, konstrukcja

Posadowienie: budynek osadzony - prawdopodobnie - na kamiennych lub kamienno-ceglanych ławach fundamentowych; głębokość osadzenia nierozpoznana z uwagi na konieczność wykonania stosowych odkrywek. Cokoły pod poszczególnymi częściami obiektu o zróżnicowanych wysokościach, niwelujący spadek terenu w kierunku półn.-zachodnim oraz wschodnim (w stronę rzeki), od 200 do 330 cm. Cokoły architektonicznie wyodrębnione, zwieńczone gzymsami, ceglane lub kamienno-ceglane (przy rzece), tynkowane.

Ściany: obwodowe murowane z cegły ceramicznej (wiązanie krzyżowe), pokryte grubymi tynkami cementowo-wapiennymi ("baranek"), o zróżnicowanych przekrojach w przyziemiu, co świadczy o

c.d. wkładka nr 1

Historia

Już w 1284 r. książę Bogusław IV nadał Gryficom przywilej na budowanie i użytkowanie młynów, przy czym nie jest pewne czy chodziło o młyny na Redze; w owym czasie miasto miało w swym zarządzie tzw. młyn kamienny. Ok. 1300 roku młyn przy Kamiennej Bramie nadano młynarzowi Redekinowi na warunkach dziedziczenia. Młynarz wnosił coroczne opłaty w mące i pieńiężne na rzecz miasta, kościoła mariackiego oraz braci Wachholt (być może młyn stał na gruntach należących do tej rodziny). W poł. XIV w. młyn przy Kamiennej Bramie został zlikwidowany (zamknięty).

Dochody, które wcześniej pochodziły z młyna przy Kamiennej Bramie przeszły na młyn na Redze, gdyż w 1381 r. Reimar Wachholt sprzedał swoją dzierżawę (z młyna na Redze) na rzecz kuzyna Paridama Wachholt i innych mieszczan trzebiatowskich. W 1419 r. Simon Wachholt sprzedał młyn Lambrechtowi Hesse - kołobrzieskiemu mieszczaninowi. Kolejnym dzierżawcą był klasztor z Kołobrzega, a następnie dzierżawa została kupiona przez Hansa Halfriddera - burmistrza grafickiego - który założył fundację w kościele Mariackim.

Należy przypuszczać, iż już w XIV w. młyn na Redze należał do Gryfic; wg. rejestru młynów z 1495 r. książęta otrzymywali tylko opłaty w zbożu. W 1628 r. w Gryficach działały 4 młyny, a w okolicach miasta jeszcze 4 wiatraki.

05.05.1779 r. młyn zbożowy na Redze oraz tartak uległy spaleni. Młyn został odbudowany (murowany) jeszcze

c.d. wkładka nr 1

21. Akta archiwalne (rodzaj akt, numer i miejsce przechowywania)

22. Biblioteka

E. Linette, Gryfice - Studium historyczno-urbanistyczne, Poznań 1958 (maszynopis PSOZ w Szczecinie).

H. Lemcke, Die Bau- und Kunstdenkmäler des Regierungbezirks Stettin (Kreis Greifenberg), Bd. IV, Stettin 1914.

H. Reimann, Geschichte der Stadt Greifenberg, Greifenberg 1862.

23. Źródła ikonograficzne i fotografia (rodzaj, miejsce przechowywania, sygnatury)

Mapa sztabowa Gryfic (Greifenberg) z 1890 r. - kserokopia ze zbiorów reprodukcji map (BDZ w Szczecinie).

24. Uwagi różne

Mr. neg. 54.488- 54.806

25. Opracował

tekst mgr Waldemar Witek - BSiDK Szczecin, X.1997 r.

imię, nazwisko, data, podpis

plany, rysunki mgr Waldemar Witek - BSiDK Szczecin, X.1997 r.

imię, nazwisko, data, podpis

zdjęcia fotogr. mgr Waldemar Witek - BSiDK Szczecin, X.1997 r.

imię, nazwisko, data, podpis

miejsce przechowywania negatywów **PSOZ w Szczecinie**

KARTA PO WYPEŁNIENIU PODLEGA OCHRONIE NA PODSTAWIE PRZEPISÓW PRAWA AUTORSKIEGO

BIURO STUDI

Dokumentacji Konserwacji

ul. Jagiello Nr 9 a/11

70-200 SZCZECIN

26. Adnotacje o inspekcjach, informacje o zmianach (daty, imiona i nazwiska wypełniających)

27. Załączniki

wkładki - 6

1. Miejscowość G R Y F I C E	2. Obiekt (nazwa jak w karcie) MŁYN ZBOŻOWY (1) ul. Młyńska 2	3. Zawartość wkładki tekst, rzuty, orientacja, foto
--	---	---

c.d. rubr. nr 12

w tym samym roku, zaś tartak wzniesiono drewniany, w późniejszym czasie. Młyn pracował dla miasta i należących do niego kilku wsi.

W poł. XIX wieku w Gryficach wymieniony był młyn zbożowy (własność niejakiego Zühlcke), który zatrudniał 1 majstra, 5 czeladników i 2 uczniów. Oprócz tego w mieście działała olejarnia, tartak, młyn do mielenia kory dębowej, młyn napędzany kieratem, wiatrak koźlak.

- - - - -

Ewidencjonowany młyn zbożowy w Gryficach jest to obiekt wielofazowy, wzniesiony - w swym zasadniczym zarysie - w okresie **poł. XIX - 1. 20-te XX w.**, stanowiący wówczas własność prywatną. Należy przypuszczać, iż najstarszą częścią młyna jest budynek frontowy (tzw. młyn właściwy), pod którym przepływa młynówka, oraz budynek mieszarni, a także magazyn z komorami zasobowymi, o elewacjach szczytowych opracowanych w sposób charakterystyczny dla budynków magazynowych z przełomu XIX/XX w. Niewątpliwie młodszy jest budynek czyszczarni oraz warsztat, o formie architektonicznej nawiązującej do rozwiązań budowlanych z 1. 20-tych. Analizując konstrukcję całego budynku należy stwierdzić, iż część elementów (stropy, więźba dachowa, stolarka) w obrębie najstarszych części obiektu może pochodzić z pocz. XX w., co świadczyłoby o remoncie młyna w tym okresie.

Po 1945 r. młyn został przejęty przez Państwowe Zakłady Zbożowe; obecnie własność Przedsiębiorstwa Przemysłu Zbożowo-Młynarskiego PZZ w Gryficach. Młyn zbożowy pracuje w trybie ciągłym (na trzy zmiany), o maksymalnej wydajności prze-miału ok. 70 ton na dobę; zaopatrzenie w surowiec pochodzi z elewatora gryfickiego. Młyn działa obecnie w oparciu o napęd wodny (dwie turbiny) i elektryczny.

c.d. rubr. nr 13

o kilkukrotnej rozbudowie obiektu (ściany młyna i mieszarni - ok. 70 cm, ściany czyszczarni i warsztatu - ok. 40 cm). Na wysokości jazu środkowego odsłonięty fragment (do wysokości okien parteru) ściany ceglanej, o krzyżowym wątku muru). Od wewnątrz ściany tynkowane na gładko i bielone.

Wystawka w dachu młyna właściwego o szkieletowych (drewnianych) ścianach długich, od zewnątrz odeskowanych.

Stropy: drewniane, belkowe nagie, wsparte na podciągach i słupach (w tym zdwojonych); w obrębie przyziemia występują także metalowe podciąg i oraz murowane filary, służące m.in. do montażu urządzeń i maszyn młyńskich. Drewniane stropy stężone są metalowymi (kolistymi - tarczowymi) kotwami, wyprowadzonymi na zewnątrz ścian, w osi podciągów. W pomieszczeniu warsztatu młyńskiego występują także stropy drewniane, ale wyprawione na gładko, tzn. zaopatrzone w deskowy pupap i podsufitkę na matach trzcinowych.

Więźba dachowa: nad wszystkimi częściami młyna występują konstrukcje drewniane. Nad korpusem (młynem właściwym) konstrukcja krokwiowo-kleszczowa z układem czterech płatwi pośrednich i wspierających je stolców. Nad czyszczarnią kon-

Wkładkę założył: mgr W. Witek, X. 1997 r.

c.d. wkładka nr 2

Miejsce przechowywania negatywów: **PSOZ w Szczecinie**

Wzór ODZ 1978 r

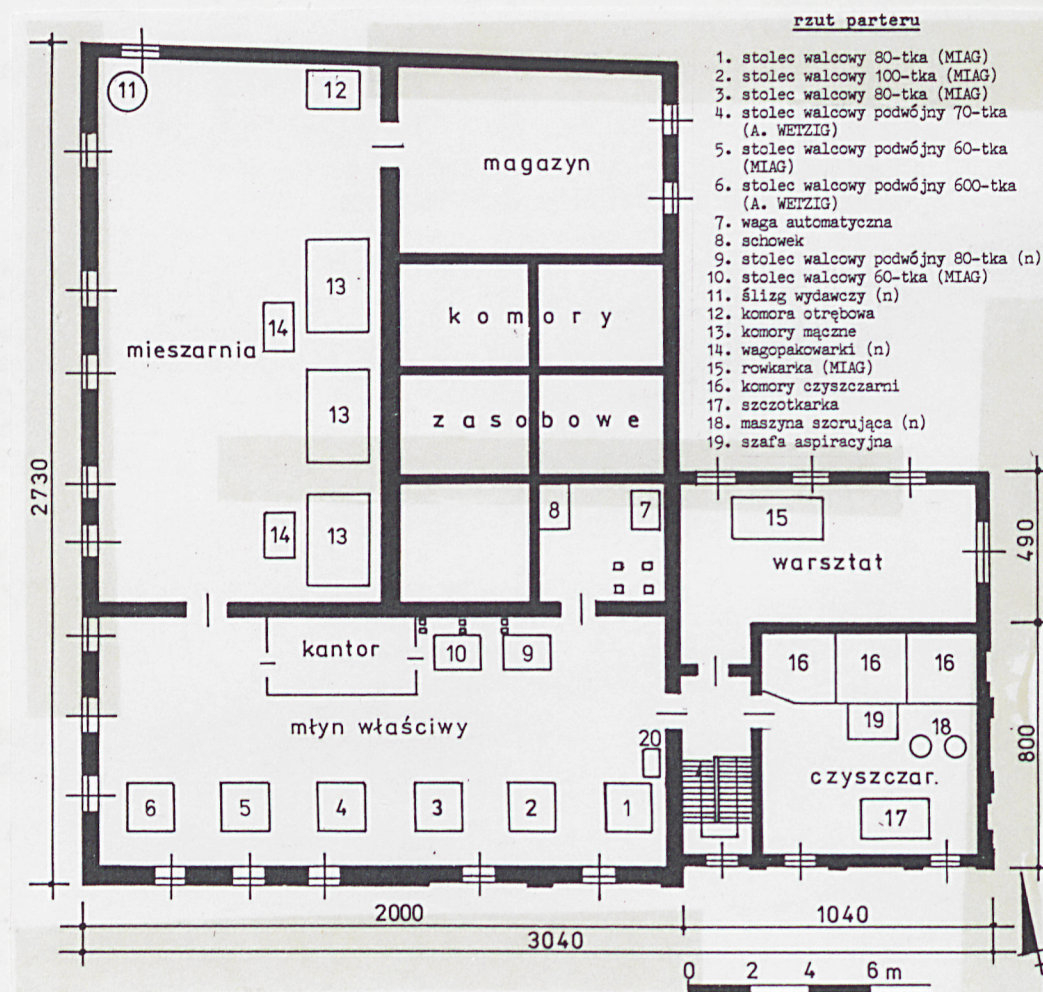
Greifenberg



L. 20-te XX w.



3.



1. Miejscowość G R Y F I C E	2. Obiekt (nazwa jak w karcie) MŁYN ZBOŻOWY (1) ul. Młyńska 2	3. Zawartość wkładki tekst, rzut, orientacja
--	---	--

c.d. rubr. nr 13

struktura dachu mansardowego - ustrój krokwiowo-płatwiowy (płatew kalenicowa, dwie środkowe i dwie stopowe), z podpórami stolcowymi (trzy) pod górnymi płatwiami. Poszczególne wiązary usztywnione mieczami, kleszczami i rozporami. W obrębie mieszarni, magazynu i warsztatu dachy jednospadowe, o konstrukcji krokwiowo-płatwiowej.

Pokrycie: połaci dachowych o niskim kącie nachylenia (korpus, wystawka, mieszarnia, magazyn, warsztat oraz górna połać czyszczarni) stanowi papa asfaltowa, ułożona na deskowym zapierzeniu. Dach czyszczarni (dolne połacie) oraz dach magazynu zbożowego nakryte ceramiczną dachówką zakładkową; kalenica i naroża zabezpieczone ceramicznymi gąsiorami.

Posadzki, podłogi: w obrębie przyziemia występują posadzki betonowe; na pozostałych kondygnacjach podłogi deskowe, stanowiące powałę stropu.

Schody: główna klatka schodowa umieszczona w obrębie czyszczarni - schody betonowe, zabiegowe, zaopatrzone w metalową balustradę z drewnianą poręczówką. Oprócz tego między kondygnacjami umieszczone są schody drewniane, 1-biegowe, połączkowe (np. z przyziemia na wysoki parter).

Stolarka okienna: typologicznie jednorodna, charakterystyczna dla obiektów magazynowych lub przemysłowych. Są to okna (fot. 10) w metalowych ramach, pojedyncze, wielokwaterowe, stałe, z otwieranymi lub uchylnymi środkowymi kwaterami. W obrębie warsztatu okna wielopłaszczyznowe, również krosnowe, stałe, osadzone w metalowych ramach. Otwory okienne w kształcie stojących prostokątów, przesklepionych łukowatymi (odcinkowymi) nadprożami. Na poddaszu, w obrębie mansardy czyszczarni okna krosnowe (drewniane), 2-skrzydłowe, dzielone słupkiem.

Stolarka drzwiowa: typologicznie i chronologicznie zróżnicowana. Drzwi zewnętrzne (w ścianie zachodniej) 3-skrzydłowe, ramowo-klepkowe, masywne, zawieszone na trzpieniowych zawiasach; otwór drzwiowy przesklepiony odcinkowym (ceramicznym) nadprożem - fot. 9. Drzwi na klatkę schodową (w południowej ścianie czyszczarni) 1-skrzydłowe, ramowo-klepkowe. Drzwi w elewacji tylnej (w osi klatki schodowej) 1-skrzydłowe, ramowo-płycinowe, z naświetlem i nadświetlem. Drzwi wewnętrzne jedno lub dwuskrzydłowe, deskowe (spagowe), obite częściowo blachą, zawieszona na pasowych zawiasach.

R z u t

Obrys przyziemia całego młyna ma kształt zbliżony do litery "L", złożony z sześciu, przyległych do siebie elementów; front zwrócony w kierunku południowym. Młyn właściwy założony został na planie prostokąta, zorientowanego na osi W-E, o wymiarach 2000 x 920 cm. Do północnej ściany w/w młyna przylegają (na całej długości): budynek mieszarni, wzniesiony na planie prostokąta, zorientowanego na osi N-S, o wymiarach 1760 x 160 cm oraz magazyn zasobowy, o wymiarach 1120 x 930 cm, do którego dostawiony jest od północy niewielki magazyn, na rzucie czworoboku, o wymiarach 930 x 530 cm, zlicowany ścianą długą ze szczytem mieszarni. Do wschodniej ściany szczytowej młyna przylega budynek czyszczarni, na

mgr W. Witek, X.1997 r.

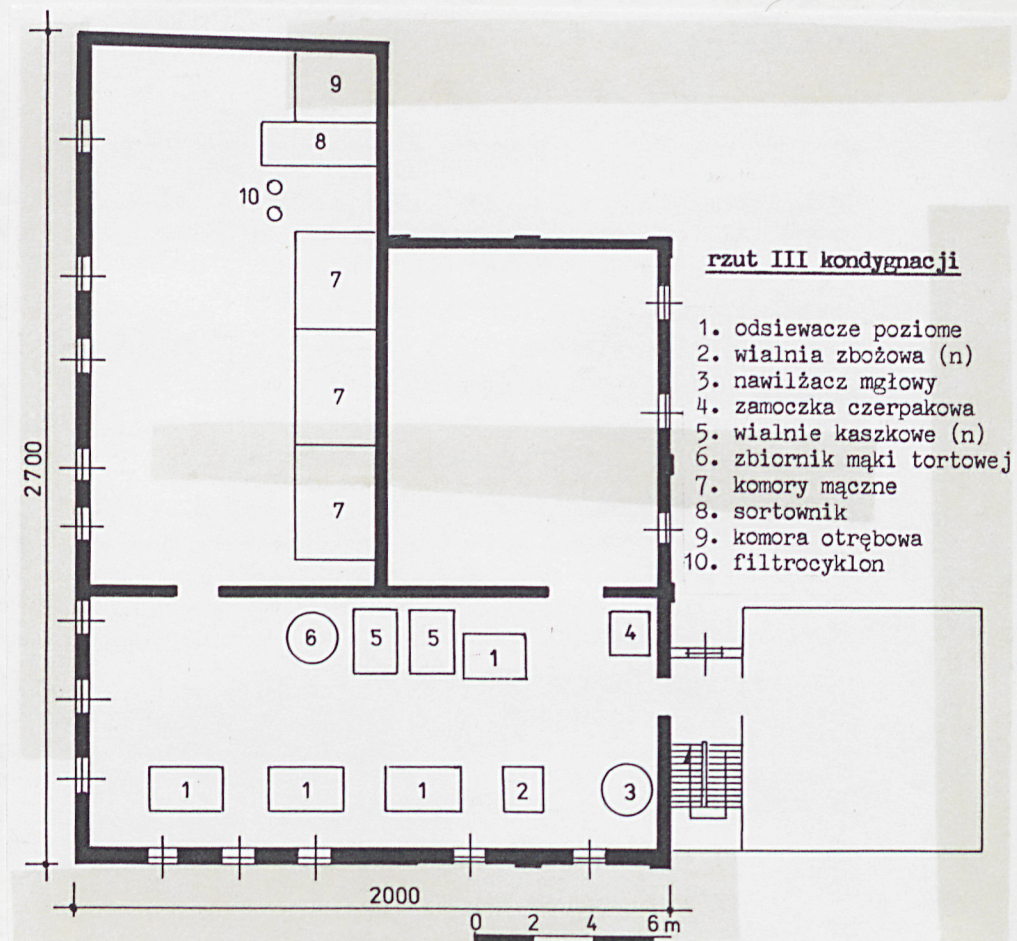
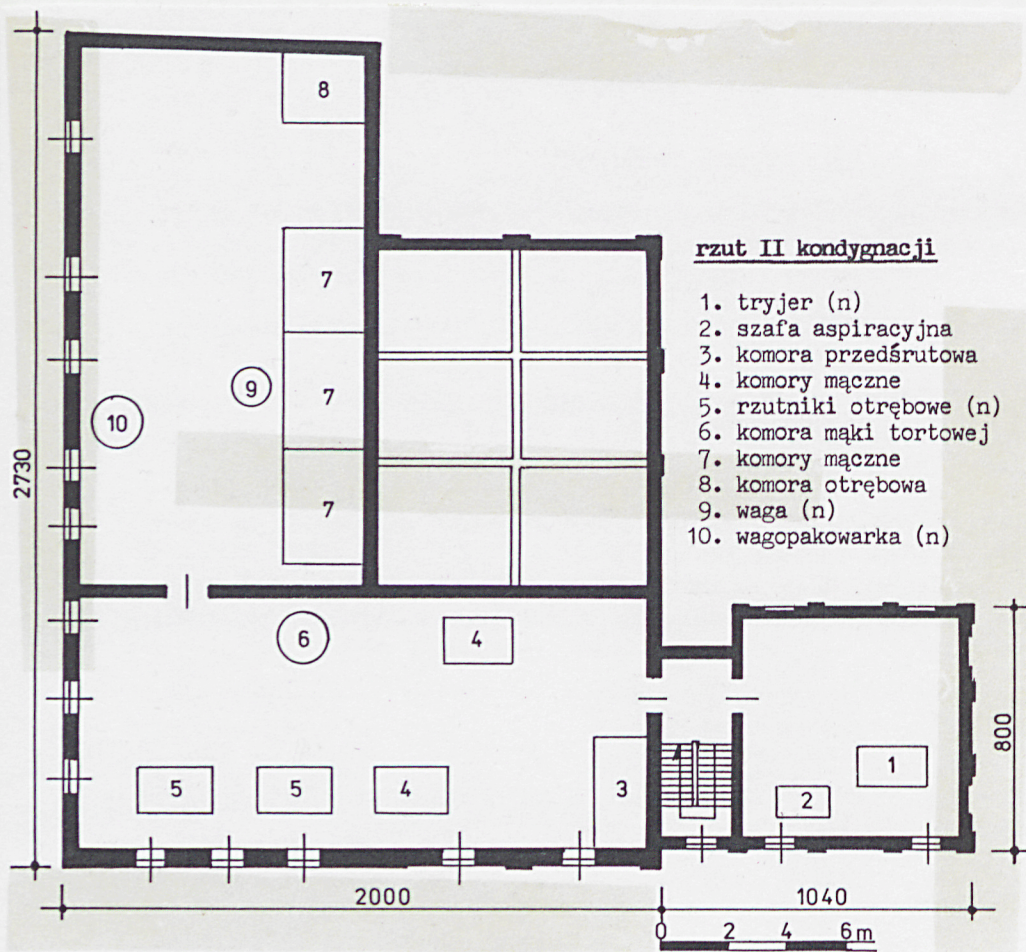
c.d. wkładka nr 3

Wkładkę założył:

PSOZ w Szczecinie

Miejsce przechowywania negatywów:

Wzór ODZ 1978 r



1. Miejscowość G R Y F I C E	2. Obiekt (nazwa jak w karcie) MŁYN ZBOŻOWY (1) ul. Młyńska 2	3. Zawartość wkładki tekst, plan sytuacyjny, foto
--	---	---

c.d. rubr. nr 13

planie zbliżonym do prostokąta, o wymiarach 1040 x 800 cm, opięty od południa i wschodu lizenami. Do północnej ściany w/w czyszczarni dostawiony jest warsztat, założony również na planie prostokąta, o wymiarach 1040 x 490 cm, zlicowany ścianą wschodnią z czyszczarnią. Do wnętrza budynku prowadzi pięć wejść, umieszczonych na poziomie przyziemia: dwa w zachodniej ścianie mieszarni i młyna, dwa w południowej ścianie czyszczarni oraz jedno w obrębie północnej ściany warsztatu (w osi mostku nad młynówką); tylne wejścia do magazynu zostały zablendowane.

B r y ł a

Ewidencjonowany obiekt charakteryzuje się masywną, aczkolwiek silnie rozczłonkowaną (wieloelementową) bryłą, której forma jest zdeterminowana funkcją (technologią produkcji) poszczególnych części budynku. Młyn właściwy (korpus) ma kształt w formie leżącego prostopadłościanu, nakrytego płaskim dachem 2-spadowym, z przykalenicową (poprzeczną) wystawką (świetlikiem), zwieńczoną odrębnym daszkiem 2-spadowym; wysokość całkowita tego budynku wynosi (łącznie z wystawką) ok. 1800 cm. W sensie formalny jest to obiekt 3-kondygnacyjny, podpiwniczony (niski parter, suteryna), z użytkowym (dwupoziomowym) poddaszem; poszczególne kondygnacje o zróżnicowanych wysokościach: przyziemie - 260 cm, parter - 350 cm, 1 i 2-piętro ok. 300 cm.

Budynek mieszarni ma również formę regularnego prostopadłościanu, nakrytego dachem jednospadowym (pulpitowym); wysokość całkowita wynosi ok. 1700 cm. Wnętrze o analogicznie rozmieszczonych kondygnacjach.

Magazyn zasobowy w formie stojącego prostopadłościanu, nakrytego wysokim dachem 2-spadowym; wysokość całkowita wynosi ok. 1950 cm, a stosunek wysokości ścian do wysokości dachu jak 5 : 1. Jest to obiekt 4-kondygnacyjny (przy czym trzy, dolne kondygnacje zajmują komory zasobowe), podpiwniczony, z jednoprzestrzennym poddaszem.

Budynek czyszczarni ma kształt stojącego prostopadłościanu, nakrytego dachem mansardowym; wysokość całkowita wynosi ok. 1250 cm. Wnętrze ma podział dwukondygnacyjny, z niskim parterem (przyziemiem) i głębokim podpiwniczeniem. Budynek warsztatu i magazynu to niewielkie, dwukondygnacyjne bryły, nakryte daszkami pulpitowymi; wysokość całkowita po ok. 750 cm.

Główną komunikację pionową zapewnia klatka schodowa, umieszczona w zachodniej części budynku mieszarni.

E l e w a c j e

Z uwagi na silnie rozczłonkowaną bryłę, a także chronologię i funkcję poszczególnych części obiektu, nie można wydzielić jednolitych elewacji. Cechą charakterystyczną całego obiektu jest stosunkowo jednorodna kompozycja podziałów osiowych (z zachowaniem symetrii), a także prosty (w większości bezstylowy) wystrój.

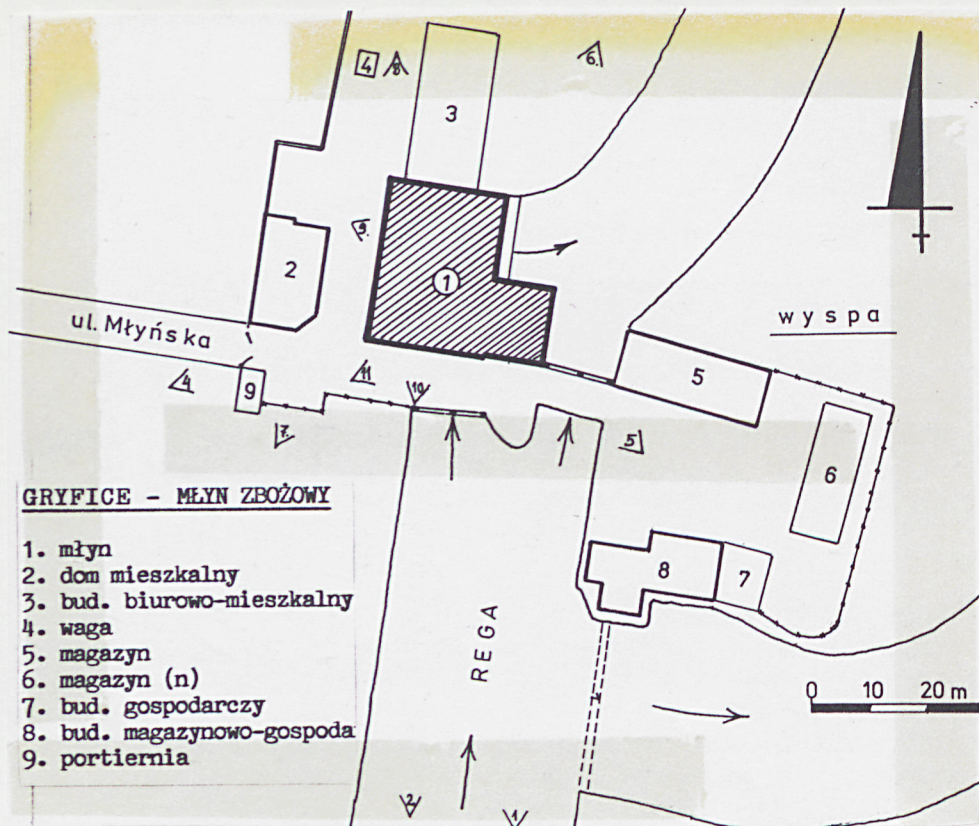
Elewacja frontowa (południowa) korpusu 5-kondygnacyjna, 5-osiowa, zaakcentowana lizenowym opracowaniem części wschodniej, z odsłoniętym wątkiem muru ceglanego na wysokości przyziemia oraz wystawką dachową. Elewacja szczytowa (zachod.)

Wkładkę założył: ...mgr W. Witek, X.1997 r.

c.d. wkładka nr 4

Miejsce przechowywania negatywów: **PSOZ w Szczecinie**

Wzór OIZ 1978 r



1. Miejscowość G R Y F I C E	2. Obiekt (nazwa jak w karcie) MŁYN ZBOŻOWY (1) ul. Młyńska 2	3. Zawartość wkładki tekst, foto
--	---	--

c.d. rubr. nr 13

4-kondygnacyjna, 3-osiova (na trzech kondygnacjach), lustrzanie symetryczna. Elementem poziomego ukształtowania elewacji jest nadwieszony, prosty gzyms cokołowy. Faktura i kolorystyka elewacji młyna jednorodna, w formie szarego, porowatego (tzw. baranek) tynku.

Elewacje czyszczarni charakteryzują się rytmicznie opiętymi lizenami, trzykondygnacyjne, 3-osiove w obrębie ściany południowej oraz z blendami okiennymi w pozostałych ścianach. Faktura i kolorystyka analogiczna jak w młynie.

Elewacje magazynu zasobowego odsłonięte są od północy i wschodu oraz oba szczyty i charakteryzują się typowym opracowaniem dla obiektów gospodarczych z pocz. XX w. Ściany opięte lizenami, dzielone ząbkowymi gzymsami międzykondygnacyjnymi, zaś szczyty posiadają schodkowo-ząbkowy fryz wleńczący. Podziały osiowe występują jedynie na 4-kondygnacji (w elewacji wschodniej); reszta w formie blend okiennych.

Elewacje warsztatu dwukondygnacyjne: północna 3-osiova, a wschodnia 1-osiova. Elewacja wschodnia magazynu dwukondygnacyjna, 2-osiova, zaakcentowana ząbkowym gzymsiem międzykondygnacyjnym.

W n ę t r z e

Poszczególne części obiektu składają się z jednowęzłowych (dużych) pomieszczeń, które zajmują całą powierzchnię poszczególnych kondygnacji. W sensie funkcjonalnym (technologicznym) obiekt składa się z: młyna właściwego, czyszczarni, mieszarni, magazynu zasobowego (komory zasobowe na trzech kondygnacjach), magazynu gotowych produktów i warsztatu. Wszystkie w/w pomieszczenia są wewnętrznie skomunikowane, za wyjątkiem komór zasobnych.

W y p o s a ż e n i e

W młynie zachowało się wiele elementów historycznego (sprzed 1939 r.) wyposażenia:

- | | |
|---|---|
| parter - trzy stolce walcowe (pojedyncze) firmy MIAG (dwie 80-tki i 100-tka) | - piwnica - dwie turbiny(80 i 120 KM) firmy FRANCIS |
| - trzy stolce walcowe podwójne (60-tka MIAG, 70-tka WETZIG, 600-tka WETZIG) | - nawilżacz intensywny |
| - jeden stolec walcowy firmy MIAG (60-tka), waga automatyczna | - podajniki ślimakowe |
| - komora otrębowa, trzy komory mączne - w mieszarni | - osie transmisji |
| - komory czyszczarni, szczotkarka, szafa aspiracyjna - w czyszczarni | - konstrukcja jazów zasurowych, drewnianych |
| - rowkarka - w warsztacie | |
| II kondygnacja - dwie komory mączne i komorę mąki tortowej - młyn | |
| - komory mączne i komora otrębowa - mieszarnia | |
| - szafa aspiracyjna - czyszczarnia | |
| III kondygnacja - cztery odsiewacze poziome, nawilżacz mgłowy, zamoczek czerpakowa - młyn | |
| - komory mączne, komora otrębowa, sortownik, filocyklon - mieszarnia | |
| - szafa aspiracyjna, waga automatyczna - czyszczarnia | |

Wkładkę założył:

Miejsce przechowywania negatywów: **PSOZ w Szczecinie**

I n s t a l a c j e :

Elektryczna, wod-kan., c.o. (miejscowe), odgromowa, turbiny wodne.



6.



7.



8.

1. Miejscowość GRYFICE	2. Obiekt (nazwa jak w karcie) MŁYN ZBOŻOWY (1) ul. Młyńska 2	3. Zawartość wkładki spis foto, foto
---------------------------	---	---

Spis fotografii:

1. zespół młyński - widok ogólny od południa, z mostu na Redze
2. młyn zbożowy - elewacja południowa
3. zespół młyński - widok od zachodu
4. budynek młyna właściwego - widok od zachodu, z bramy wjazdowej
5. budynek czyszczarni - widok od połd.-wschodu
6. młyn zbożowy - elewacje tylne (północne)
7. młyn zbożowy - elewacja zachodnia
8. budynek mieszarni - widok od półn.-zachodu
9. drzwi w przyziemiu zachodniej ściany mieszarni
10. okna w elewacji południowej młyna
11. mechanizm jazu przed ścianą południową młyna właściwego
12. stolce walcowe na parterze młyna
13. stolce walcowy firmy MIAG na parterze młyna
14. szczotkarka na parterze czyszczarni
15. szafa aspiracyjna na II kondygnacji szczotkarni
16. odsiewacze poziome na III kondygnacji młyna właściwego
17. poddasze w obrębie budynku czyszczarni
18. konstrukcja jazu po wschodniej stronie młyna - widok od północy



9.



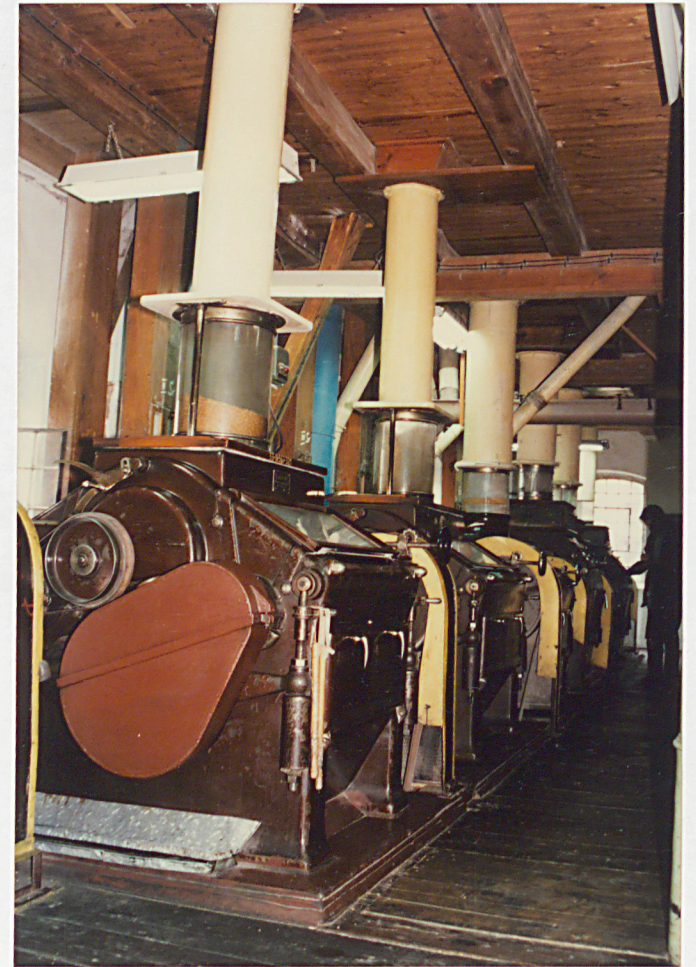
10.



11.

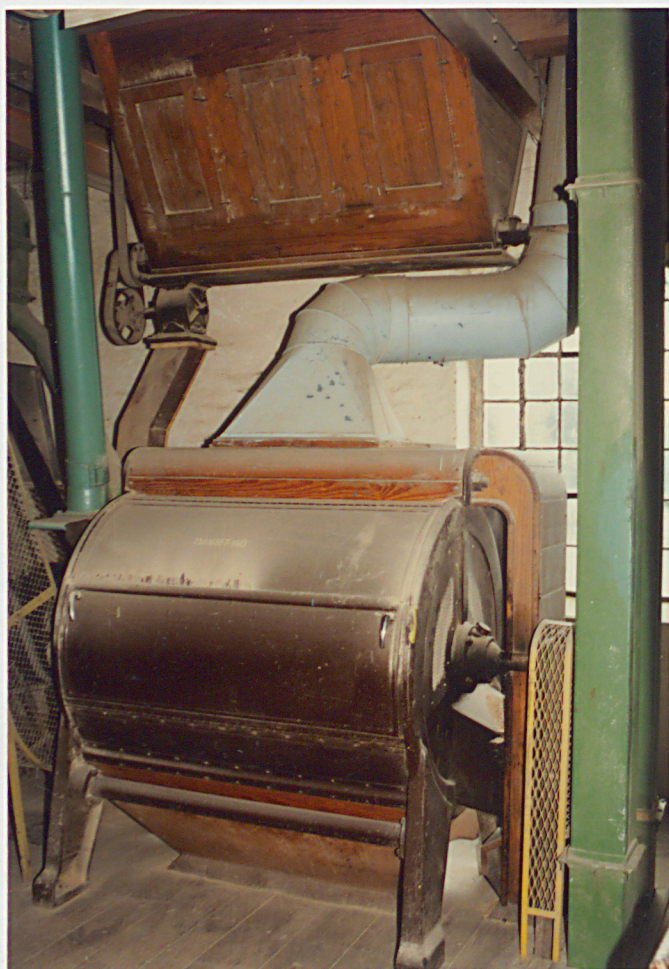


13.



12.

1. Miejscowość GRYFICE	2. Obiekt (nazwa jak w karcie) MŁYN ZBOŻOWY (1) ul. Młyńska 2	3. Zawartość wkładki foto
----------------------------------	---	-------------------------------------



14.



15.



16.

Wkładkę założył: mgr W. Witek, X. 1997. r.

Miejsce przechowywania negatywów: **PSOZ w Szczecinie**

Wzór OLZ 1978 r



17.



18.