

1. Obiekt

RUINA KOŚCIOŁA EWANGELICKIEGO

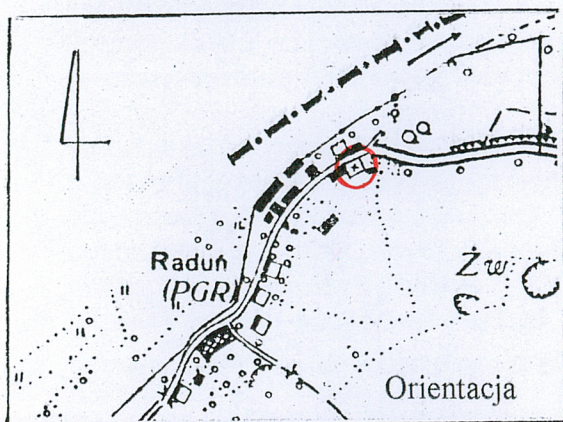
2. Czas powstania  
około 1700 r.

3. Miejscowość  
RADUŃ

11. Zdjęcia, rzut, przekrój, sytuacja, orientacja



Elewacja zachodnia



Rzut poziomy

4. Adres

74-125 Chojna

nr hipoteczny Chojna

5. Przynależność administracyjna

województwo zachodniopomorskie

gmina Chojna pow. Gryficki

6. Poprzednie nazwy miejscowości

Raduń

7. Przynależność administracyjna  
przed 1 VI 1975

województwo szczecińskie

gmina Chojna

8. Właściciel i jego adres

Agencja Nieruchomości Rolnych Oddział  
Terenowy w Szczecinie, 70-502 Szczecin,  
Wały Chrobrego 4

9. Użytkownik i jego adres

Nie użytkowany

10. Rejestr zabytków

Nr 4-151 data 18.XII. 2003



13. Opis (sytuacja, materiał i konstrukcja, rzut, bryła, elewacje, wnętrze, wyposażenie, instalacje)

Sytuacja. Kościół usytuowany jest przy wjeździe do miejscowości od strony północnej. Położony na zboczu wzgórza opadającego ku brzegom Odry. Oddzielony od rzeki dawną drogą wiejską. Kościół jest orientowany. Po stronie zachodniej rozciąga się teren dawnego cmentarza z fragmentami ceglanych słupków ogrodzenia i z fragmentami nagrobków. Po stronie południowo-wschodniej położone są ruiny pałacu. Nad rzeką na południowy zachód od kościoła usytuowany jest dawny folwark z dwoma budynkami gospodarczymi, ogrodzony od strony drogi ceglany murem.

Materiał i konstrukcja. Kościół posadowiony jest na fundamentach z cegły ceramicznej. Mury obwodowe wzniesione są z cegły ceramicznej w wiązaniu blokowym o wymiarach 28 x 14 x 8 cm. Mają szerokość 74 cm, łączone są zaprawą wapienną. Na murach zewnętrznych i wewnętrznych zachowane są fragmenty tynków wapiennych, gładkich.

Stropu, więźby dachowej, dachu oraz stolarki schodów, drzwi i okien brak.  
Pod gruzami widoczne są fragmenty posadzki ceramicznej z cegły i płytek terrakotowych.

Rzut. Kościół założony jest na planie prostokąta o wymiarach 15,28 x 9,12 m.

Bryła. Zachowane fragmenty murów obwodowych, w najwyższym miejscu sięgają wysokości 4,65 m, przy czym nie jest to korona murów. Taką wysokość mają mury ściany zachodniej, narożnik południowo-zachodni i fragmenty elewacji północnej. Mury pozostałych części elewacji południowej i środkowa część elewacji północnej zachowane są na wysokości przyziemia.

Elewacje. Na osi elewacji zachodniej zachował się portal złożony z dwóch płaskich pilastrów posadowionych na schodkowych cokółkach. Pilastry wspierają tympanon w formie trójkąta obwiedzionego podwójnym belkowaniem, które przechodziło z głowic pilastrów. Pomiędzy pilastrami usytuowany jest, szeroki na 1,40, otwór wejściowy zakończony płaskim łukiem odcinkowym. Nad łukiem widniała wyrobiona w tynku płycina ujęta wąską ramą. Wszystkie profile są wyciągnięte w tynku. W progu usytuowane są dwa ceglane schodki. Na elewacji wschodniej brak śladów po otworach. Z elewacji południowej przetrwał fragment narożnika zachodniego z jednym otworem okiennym w formie wysmukłego prostokąta o lekko sfazowanych ościeżach z fragmentami węgarów i fragmentami nasad łuków okiennych uformowanych, jak na to wskazują ślady podłuczy, półkoliście. Na filarze przyległym do wspomnianego okna zachowało się zachodnie ościeże następnego okna. W elewacji północnej przetrwały pozostałości trzech pojedynczych ościeży okiennych.

Wnętrze. Na ścianie zachodniej, na wysokości łuku portalu zachowane są gniazda po osadzonych tu niegdyś belkach stropu empory organowej. Na narożniku filara międzyokiennego w ścianie południowej widoczne są ślady wejścia z fragmentami łuku półkolistego. Wejście to prowadziło najprawdopodobniej do kruchty, na której widniały herby rodu von Freier i von Bredow.

Wyposażenia i instalacji brak.

12. Autorzy, historia obiektu, określenie stylu

Kościół zbudowany został około 1700 roku, na miejscu starszej świątyni, która wzniesiona była najprawdopodobniej w konstrukcji ryglowej, podobnie jak stary dwór, który stał do 1945 roku na północny wschód od kościoła. Kościół musiał istnieć we wsi od czasów średniowiecza, bowiem w księdze ziemskiej margrafa Ludwika z 1337 roku odnotowano, że do kościoła należały 3 włóki ziemi. Patronat nad kościołem pełnili właściciele wsi i majątku ziemskiego. W XV wieku była to rodzina von Wedell, która posiadała w Raduniu siedzibę rodową. Od XVI wieku patronami byli kolejno przedstawiciele rodów: von Schonebeck, von Burgsdorf, von Waldow, a w 1664 roku von Oppen. Od schyłku XVII wieku patronat pełniła rodzina von Sydow, następnie von Platen, von Arnim, a od 1849 roku von Neumann-Hanseberg. Jak wyglądał kościół średniowieczny nie wiadomo. Zniszony został najprawdopodobniej w czasie Wojny Trzydziestoletniej, a nową świątynię zbudował Balthasar Friedrich von Sydow około 1700 roku, w formie ceglanej salowej budowli z nadwieszoną wieżą nad fasadą zachodnią. Do elewacji południowej dobudowano z czasem kruchtę na której widniały herby rodu von Freier i von Bredow. W wieży wisiał najstarszy w okolicy dzwon z 1383 roku z napisem "O rex glorie christe veni cum pace MCCCLXXXIII, oraz herb analogiczny do herbów umieszczonych na dzwonach we wsi Heinersdorf i Hohen-Landin w powiecie Angermünde. W wieży wisiał również drugi dzwon z napisem "O REX GLORIE XTE (+Christe) VENI CUM PACE", pochodzący zapewne również z okresu średniowiecza. Po południowej stronie kościoła stał grobowiec. Do 1809 roku kościół w Raduniu był świątynią parafialną, później był filią kościoła w Krzymowie. W 1945 roku został zniszczony pociskami artyleryjskimi.  
Barok.



|   |                           |  |  |
|---|---------------------------|--|--|
| 14. Kubatura  | 15. Powierzchnia użytkowa | 16. Przeznaczenie pierwotne<br>Kościół parafialny, filialny  | 17. Użytkowanie obecne<br>Nie użytkowany |
| 18. Prace budowlane i konserwatorskie, ich przebieg i dokumentacja<br>W 1945 roku kościół trafiony pociskami artyleryjskimi zapalił się i uległ zniszczeniu. Spaliła się wieża, dach, runęły stropy i część murów obwodowych. Pozostała ściana wschodnia, zachodnia i fragmenty ścian podłużnych. Po 1945 roku przy kościele nie prowadzono żadnych prac. |                           | 19. Stan zachowania (fundamenty, ściany zewnętrzne, ściany wewnętrzne, sklepienia, stropy, konstrukcje dachowe, pokrycie dachu, wyposażenie i instalacje)<br>Kościół pozostaje w stanie ruiny od 1945 roku. Przetrwały fragmenty murów są mocno zawilgocone i ciągle podlegają procesowi destrukcji. Wykruszają się spoiny, spadają kolejne warstwy cegieł. Wnętrze jest częściowo zagruzowane. Teren na zewnątrz jest silnie zarośnięty samosiejkami. |  |
|   |                           | 20. Najpilniejsze postulaty konserwatorskie<br>Kościół z uwagi na całkowite zniszczenie wsi, ma małe szanse na odbudowę. Również jego zabezpieczenie jako trwałej ruiny jest trudne do zrealizowania, bowiem przy znacznym uszkodzeniu zachowanej substancji, koszty zabezpieczeń byłyby bardzo wysokie. W tej sytuacji pozostaje tylko dokładne udokumentowanie ruiny.-   |  |



21. Akta archiwalne (rodzaj akt, numer i miejsce przechowywania)

22. Biblioteka

- Die Kunstdenkmaler der Provinz Brandenburg Bd. VII, Th. 1., H. 3, Berlin 1927, s. 228
- Raduhn, Ein Gang durch Ort und Geschichte ( przedruk w zbiorach WUOZ w Szczecinie) s. 110-116
- Kreis Konigsberg/Neumark. Erinnerungen an einen ostbrandenburgischen Landkreis. Bonn/Berlin 1997, s. 316-317
- J.von Arnim, Ein blick zuruck: Sowjetische Kriegsgefangene bauen Oderdeich bei Raduhn, Meckenheim 2002 s. 86-91 ( przedruk w zbiorach WUOZ w Szczecinie)

23. Źródła ikonograficzne i fotografia (rodzaj, miejsce przechowywania, sygnatury)

Widok kościoła sprzed 1945 roku od strony wschodniej, w Von Jochen von Arnim, Ein blick zuruck: sowjetische kriegsgefangene bauen Oderdeich bei Raduhn ( przedruk w zbiorach WUOZ w Szczecinie)

24. Uwagi różne

*Na Inw. 984 A/2004 Nr. 48.762-48.769.*

25. Opracował

tekst mgr. Kazimiera Kalita Skwirzyńska 05 2004 r.  
imię, nazwisko, data, podpis

plany, rysunki Inwentaryzacja K. Kalita Skwirzyńska, 05 2004 r.  
imię, nazwisko, data, podpis

zdjęcia fotogr. K.Kalita Skwirzyńska. 04. 2004 r.  
imię, nazwisko, data, podpis

miejsce przechowywania negatywów WUOZ w Szczecinie

KARTA PO WYPEŁNIENIU PODLEGA OCHRONIE NA PODSTWIE PRZEPISÓW PRAWA AUTORSKIE

26. Adnotacje o inspekcjach, informacje o zmianach (daty, imiona i nazwiska wypełniających)

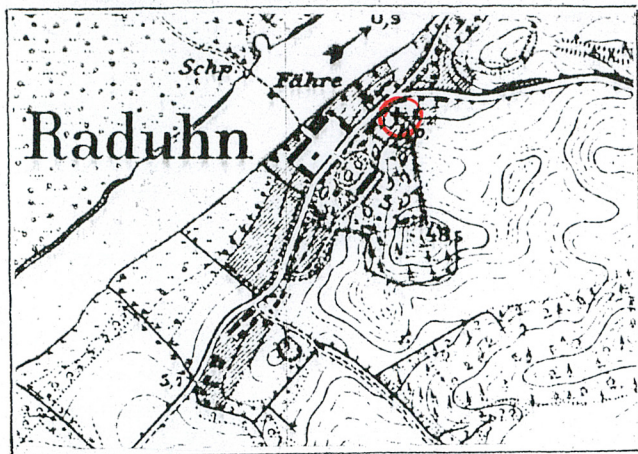
27. Załączniki



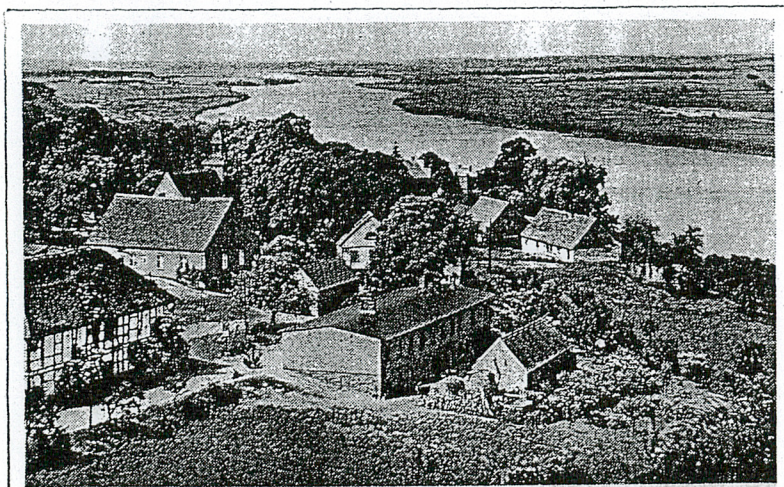
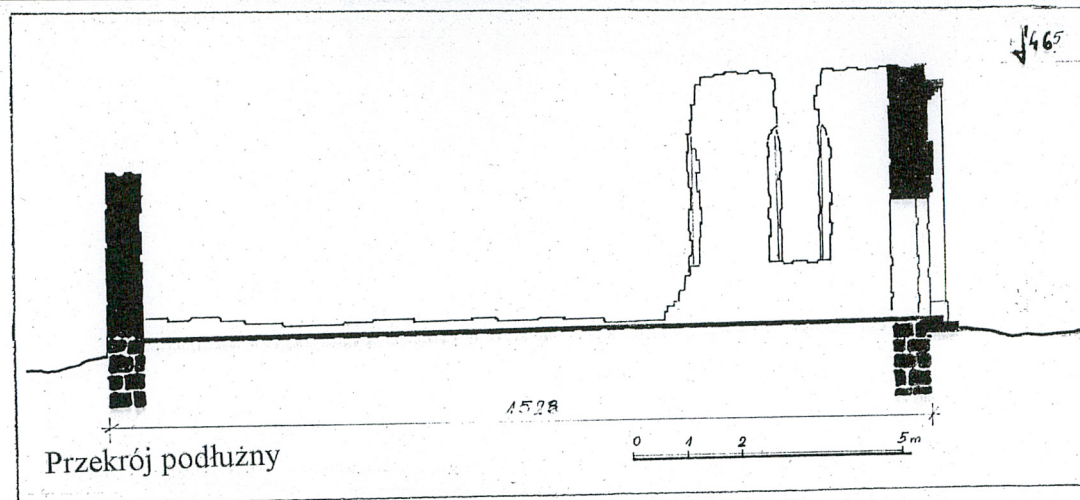
1. Miejscowość  
RADUN

2. Obiekt (nazwa jak w karcie)  
Ruina kościoła

3. Zawartość wkładki (nazwa obiektu lub materiału uzupełniającego)  
Foto



Plan wsi sprzed 1945 roku



Wkładkę założył: Kazimiera Kalita Skwirzyńska, 05 2004 r.  
(imię, nazwisko, data)

Miejsce przechowywania negatywów: WUOZ w Szczecinie



Elewacja południowa





Portal w elewacji zachodniej



Elewacja wschodnia



Elewacja północna



|                         |  |  |
|-------------------------|--|--|
| 1. Miejscowość<br>RADUŃ | 2. Obiekt (nazwa jak w karcie)<br>Ruina kościoła | 3. Zawartość wkładki (nazwa obiektu lub materiału uzupełniającego)<br>Foto |
|-------------------------|--|--|



Widok na wnętrze od strony północnej



Zachodnia ściana od strony wnętrza

Wkładkę założył: Kazimiera Kalita Skwirzyńska, 05 2004 r.  
(imię, nazwisko, data)

Miejsce przechowywania negatywów: WUOZ w Szczecinie





Fragment ściany południowej



Fragment ściany północnej