

1. Obiekt EWANGELICKI, ob.

KOŚCIÓŁ FILIALNY p.w. NIEPOKALANEGO POZĘCIA NAJSWIEJSZEJ MARIII PANNY

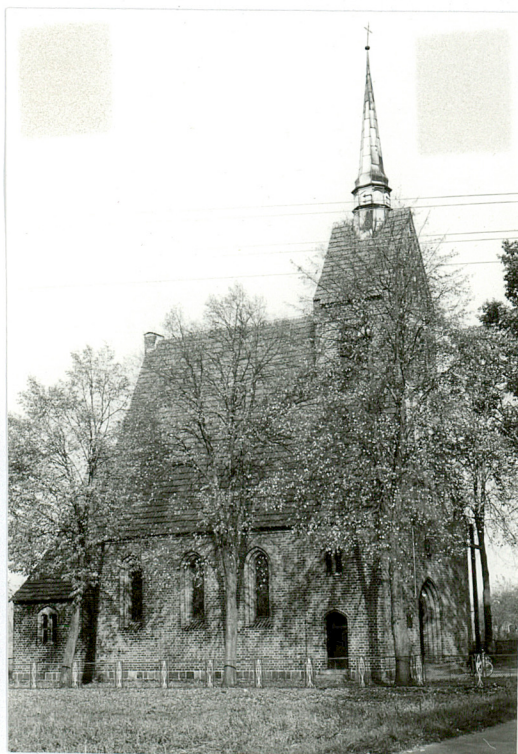
2. Czas powstania

1906 r.

3. Miejscowość

RURZYCA

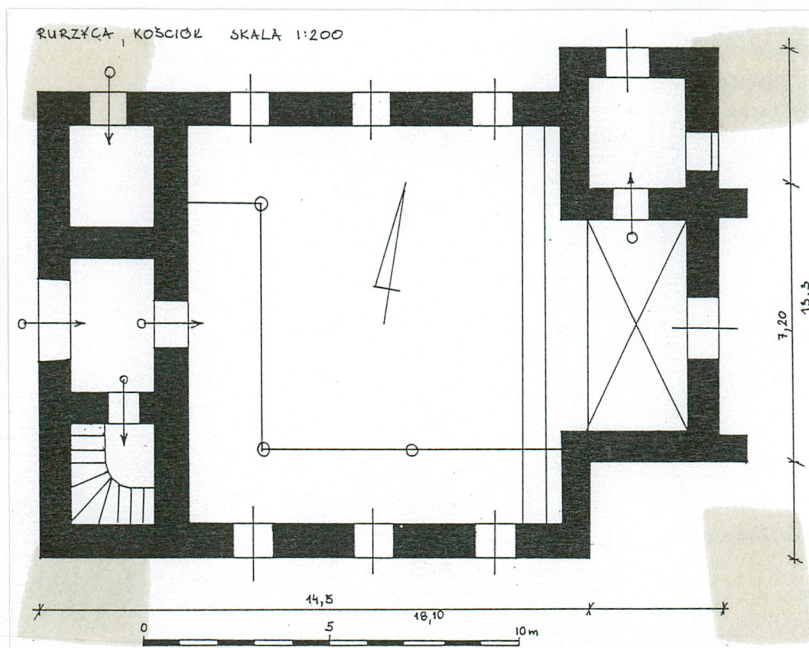
11. Zdjęcia, rzut, przekrój, sytuacja, orientacja



1



4



A.

4. Adres Rzymsko-katolicki kościół parafialny w Rurzyca, 72-123 Kliniska, ul. Rzemieślnicza 1 nr hipoteczny

5. Przynależność administracyjna

województwo zachodniopomorskie

Goleniów

gmina pow. Goleniowski

6. Poprzednie nazwy miejscowości

RORCHEN (do 1945 r.)

7. Przynależność administracyjna

1 VI 1975

szczyecińskie

województwo

powiat Goleniów

8. Właściciel i jego adres

Parafia p.w. Niepokalanego Poczęcia NMP
ul. Rzemieślnicza 1, 72-123 Kliniska

9. Użytkownik i jego adres

Parafia p.w. Niepokalanego Poczęcia NMP
ul. Rzemieślnicza 1, 72 - 123 Kliniska

10. Rejestr zabytków

Nr A-806 data 10407-2011

12. Autorzy, historia obiektu, określenie stylu

Pierwsze wzmianki o osadnictwie na tym obszarze pochodzą dopiero z wieku XVIII - tego. Nie da się dzisiaj autorytatywnie stwierdzić kiedy Rurzyca została założona. Na mapach tego terenu występuje dopiero w początkach XIX stulecia. Kościół w Rurzyca zbudowany został w 1906 r., co poświadcza data na belce ponad drzwiami kościoła. Jest zastanawiające, z jakiego powodu na mapach z I ćw. XX w., świątynia nie jest oznaczona, mimo, że już wówczas przecież istniała. W 1945 r. kościół pozostawał w rękach protestantów. Po II wojnie światowej przejęty został przez katolików, i ponownie poświęcony 19.XII.1946 r. Obecnie pełni funkcję kościoła parafialnego. Neogotycki.

13. Opis (sytuacja, materiał i konstrukcja, rzut, bryła, elewacje, wnętrze, wyposażenie, instalacje)

Sytuacja: Kościół usytuowany jest przy lokalnej drodze prowadzącej z Klinisk do Warcisławic. Orientowany. Teren przy kościele przylega do okolicznych pól i otoczony jest stalowym parkanem.

Fundamenty i Ściany: Kościół wzniesiony jest na kamiennym fundamencie i cokole z obrobionych, prostokątnych głazów granitowych. Ściany kościoła zbudowane są z cegły maszynowej o zróżnicowanym odcieniu, łączonej zaprawą cementowo - wapienną. Nietynkowany. Jedynie pola blend przykryte są gruboziarnistym tynkiem.

Dach i strop: Wieża dachowa nad korpusem nawy i prezbiterium drewniana, krokwiowo - płatwiowa. Dachy nad nawą, prezbiterium i wieżą dwuspadowe, pokryte nową barwioną dachówką cementową, zakładkową. Kratownica wieży pokryta blachą miedzianą. Wnętrze nawy przykryte jest odeskowaną kolebką o łuku odcinkowym, prezbiterium sklepieniem krzyżowo - żebrowym, w zakrystii - sufit.

Posadzki i schody: W prezbiterium posadzka z płytek lastrиковych. W nawie, w środkowej części pomiędzy ławkami, płytki lastrikowe, pod ławkami - podłoga z desek sosnowych. Schody na emporę drewniane, jednobiegowe. Stopnie zewnętrzne granitowe.

Drzwi i okna: Główne drzwi do kościoła drewniane, dwuskrzydłowe, z okazalymi dekoracyjnymi zawiasami, zamkiem i kołatkami. Na belce nad drzwiami data 1906. Ponad nią przeszkłone nadświetle. Pozostałe drzwi drewniane, jednoskrzydłowe z czasów budowy kościoła. Okna typu witrażowego. W zakrystii i ścianie południowej wypełnienie okien oryginalne, w pozostałych witraże współczesne. Parapety okien ceglane.

Rzut i bryła: Kościół wzniesiony na rzucie prostokąta zbliżonego do kwadratu, z prostokątnym prezbiterium i kwadratową zakrystią od północy. Od zachodu w korpus kościoła wbudowana jest prostokątna wieża z bocznymi aneksami. Zwarta bryła budowli której dominantę stanowi wieża zachodnia zwieńczona wypukłą sygnaturką, przykryta jest wysokimi dachami dwuspadowymi.

ELEWACJE:

Elewacje podłużne korpusu kościoła wraz z wieżą są czteroosiowe. Posadowione są na kamiennym cokole i zwieńczone gzymsem w formie wałka. Trzy osie wyznaczają ostrołukowe otwory okienne w głębokich uskokowych ościeżach z wewnętrznym wałkiem, oświetlające nawę. W elewacji południowej 2/3 otworu okiennego jest zamurowane i tworzy otynkowaną wnękę, co związane jest z przylegającą do tej ściany emporą muzyczną. Czwartą oś przypadającą na partię wieży w elewacji południowej wyznaczają biforyjne okienko, zaś w elewacji północnej otwór drzwiowy zwieńczony łukiem ostrym o obniżonej strzałce, a nad nim niewielkie biforyjne okno. W elewacji północnej zakrystii dwa małe okienka zamknięte łukami odcinkowymi, umieszczone w ostrołukowej blendzie.

Elewacja wschodnia prezbiterium opięta czworobocznymi skarpami zwieńczona jest wysokim szczytem. Na osi mieści dużą ostrołukową arkadę w której znajdują się dwa ostrołukowe okna, zaś nad nimi okrągła rozeta. Przylucza arkady tynkowane. Arkadę flankują dwie niewielkie, ostrołukowe otynkowane blendy. Szczyt odcięty jest od ściany tynkowanym pasem. Na osi szczytu znajdują się dwie zestawione ze sobą, wysmukłe, ostrołukowe blendy o otynkowanych polach. We wschodniej ścianie zakrystii mieści się otwór drzwiowy zwieńczony łukiem ostrym o obniżonej strzałce. Szczyt korpusu nawy pozbawiony jest dekoracji. Elewacja zachodnia w którą wtopiona jest wieża posiada najbardziej okazały charakter. W przyziemiu, na osi znajduje się okazały ostrołukowy portal z uskokowymi ościeżami zdobionymi ceglanyimi wałkami. W portalu umieszczone są okazałe dwuskrzydłowe drzwi z nadświetlem. Ponad portalem - już w partii szczytu i wieży - znajdują się cztery bardzo wysmukłe ostrołukowe blendy, które w górnej części posiadają niewielkie okienka. Pola blend są tynkowane. U ich podstawy po obydwu stronach - flankowane są okrągłymi wnękami o tynkowanych polach. Szczyty wieży odcięte są od ściany tynkowanym pasem. Dekorowane są one przecinającymi się ceglanyimi żebrami, które tworzą rombowe pola, które są otynkowane. W bocznych ścianach wieży ponad dachem kościoła po dwa niewielkie, ostrołukowe otwory okienne.

Wnętrze: Wnętrze kościoła jest otynkowane i pomalowane. Na ścianach nawy boazeria sosnowa do wysokości ca 170 cm. Przy ścianie zachodniej i południowej znajduje się drewniana empora muzyczna z prospektem organowym wsparta na słupach, z okresu budowy kościoła. Poziom posadzki prezbiterium podniesiony w stosunku do poziomu nawy. Łuk tęczyowy z geometryczną dekoracją

14. Kubatura	15. Powierzchnia użytkowa	16. Przeznaczenie pierwotne	17. Użytkowanie obecne
1.500 m ³	230 m ²	Kościół protestancki	Kościół rzymsko - katolicki

18. Prace budowlane i konserwatorskie, ich przebieg i dokumentacja

W początku lat 90-tych XX w. dokonano wymiany pokrycia dachowego, oraz wykonano nowe witraże w prezbiterium i oknach w pñ. ścianie nawy.

19. Stan zachowania (fundamenty, ściany zewnętrzne, ściany wewnętrzne, sklepienia, stropy, konstrukcje dachowe, pokrycie dachu, wyposażenie i instalacje

Stan zachowania kościoła jest dobry. Dotyczy to zarówno fundamentów i ścian kościoła jak i jego konstrukcji, dachów i pokrycia dachowego. Również wnętrze kościoła wraz z wyposażeniem zachowane jest w dobrym stanie. Jedynie na pñd. - wschodnim narożniku prezbiterium, na tynku wewnętrznym, widoczne są ślady wilgoci.

20. Najpilniejsze postulaty konserwatorskie

Zlikwidować ślady wilgoci w pñd. - wschodnim narożniku prezbiterium.



2



3

21. Akta archiwalne (rodzaj akt, numer i miejsce przechowywania)

Kwerendę archiwalną przeprowadzono w Archiwum Państwowym w Szczecinie.
Wynik kwerendy negatywny.

22. Bibliografia

- Cz. Piskorski, Województwo szczecińskie. Warszawa 1966, s. 85.
- R. Kostynowicz, Kościoły Archidiecezji Szczecińsko - Kamieńskiej. Szczecin 2000, T. 2, s. 316.

23. Źródła ikonograficzne i fotografia (rodzaj, miejsca przechowywania, sygnatury)

Kwerendę ikonograficzną przeprowadzono w Muzeum Narodowym w Szczecinie.
Wynik kwerendy negatywny.

24. Uwagi różne

neg. nr: 71.256-71.276;

Nr inw. dok. konse 6226/2000 - 2021

25. Opracował

tekst dr Wojciech Łopuch, listopad 2000 r.

imię, nazwisko, data, podpis

plany, rysunki dr Wojciech Łopuch, listopad 2000 r.

imię, nazwisko, data, podpis

zdjęcia, fotografie dr Wojciech Łopuch, listopad 2000 r.

imię, nazwisko, data, podpis

PSOZ Szczecin

miejsce przechowywania negatywów

Karta po wypełnieniu podlega ochronie na podstawie przepisów prawa autorskiego

26. Adnotacje o inspekcjach, informacje o zmianach (daty, imiona i nazwiska wypełniających)

27. Załączniki

Wkładki z tekstem i zdjęciami

1. Miejscowość RURZYCA	2. Obiekt (nazwa jak w karcie) Kościół parafialny p.w. Niepokalanego Poczęcia Najświętszej Marii Panny	3. Zawartość wkładki (nazwa obiektu lub materiału uzupełniającego) Spis ilustracji.
-------------------------------	--	--

Spis ilustracji (na okładce)

I. Plany i rysunki

- a) rzut kościoła, skala 1:200
- b) plan sytuacyjny kościoła, skala 1:2000
- c) plan wsi Rurzyca, fragment mapy z 1922 r.

II. Fotografie

- 1. Widok kościoła od północy..
- 2. Widok kościoła od zachodu.
- 3. Widok kościoła od wschodu.
- 4. Elewacja północna kościoła.
- 5. Elewacja południowa kościoła.
- 6. Wieża kościoła.
- 7. Portal zachodni.
- 8. Okno w prezbiterium.
- 9. Okno w ścianie północnej.
- 10. Okno w ścianie południowej.
- 11. Wnętrze prezbiterium
- 12. Wnętrze nawy z emporą przy ścianie pld.
- 13. Widok na emporę zachodnią.
- 14. Empora i prospekt organowy.
- 15. Widok na ścianę północną.
- 16. Witraż w oknie w ścianie północnej.



dr Wojciech Łopuch, listopad 2000

Wkładkę założył:
imię, nazwisko, data, podpis

Miejsce przechowywania negatywów:PSOZ - Szczecin.....



8



9



10



16



11



12

WKŁADKA DO KARTY EWIDENCYJNEJ ZABYTKÓW ARCHITEKTURY I BUDOWNICTWA

ZAŁĄCZNIK NR 2

1. Miejscowość

RURZYCA

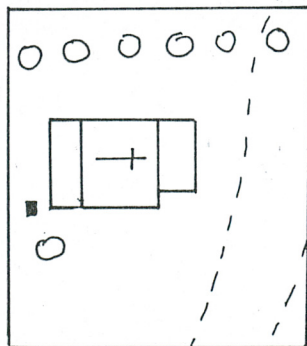
2. Obiekt (nazwa jak w karcie)

Kościół parafialny p.w. Niepokalanego
Poczęcia Najświętszej Marii Panny

3. Zawartość wkładki (nazwa obiektu lub materiału uzupełniającego)

Spis ilustracji.

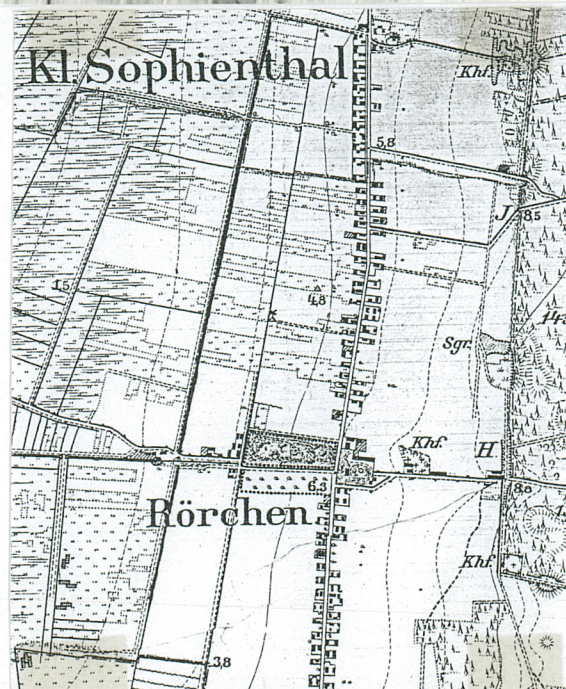
RURZYCA
PLAN SYTUACYJNY
KOŚCIOŁA
SKALA 1:2000



13



14



C.



15