

1. Obiekt

KOŚCIÓŁ parafialny pw. Niepokalanego Serca Najświętszej Marii Panny

334/1

2. Czas powstania

II poł. XIII w.
XV w., XIX w.

3. Miejscowość

SOBIERADZ

4. Adres

Sobieradz

nr hipoteczny

5. Przynależność administracyjna

województwo szczecińskie

gmina Gryfino pow. Gryfiński

6. Poprzednie nazwy miejscowości

Waltersdorf, Sibberose,
Zibberose

7. Przynależność administracyjna

1 VI 1975

województwo szczecińskie

powiat Gryfino

8. Właściciel i jego adres

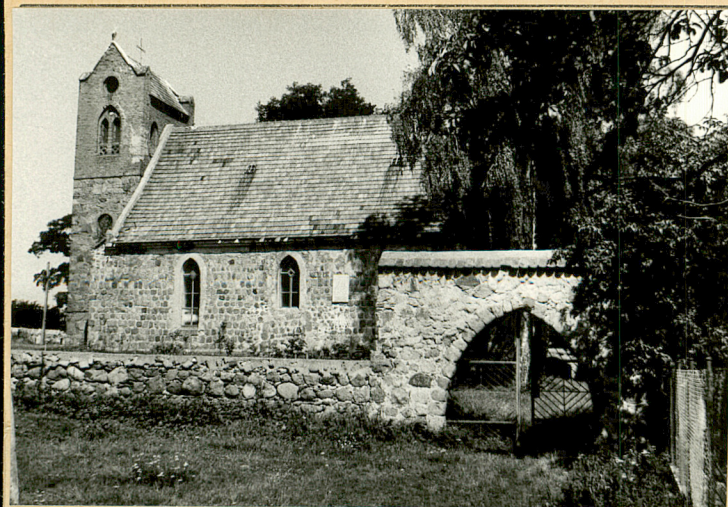
Parafia rzymsko-katolicka
pw. Niepokalanego Serca MNP

9. Użytkownik i jego adres

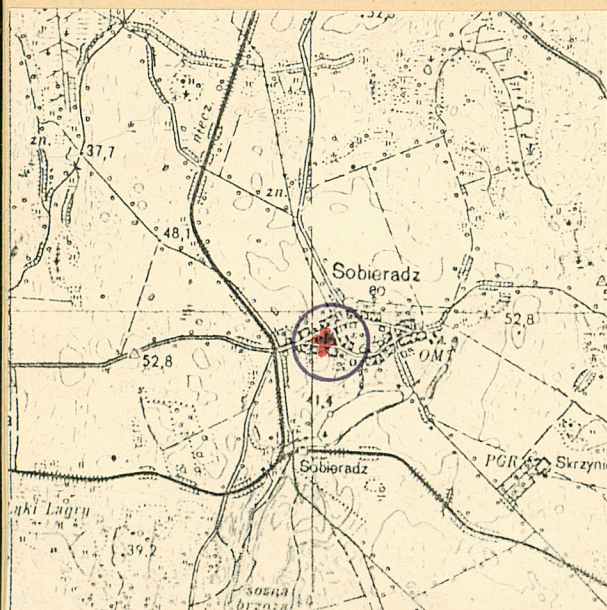
J.W.

10. Rejestr zabytków:

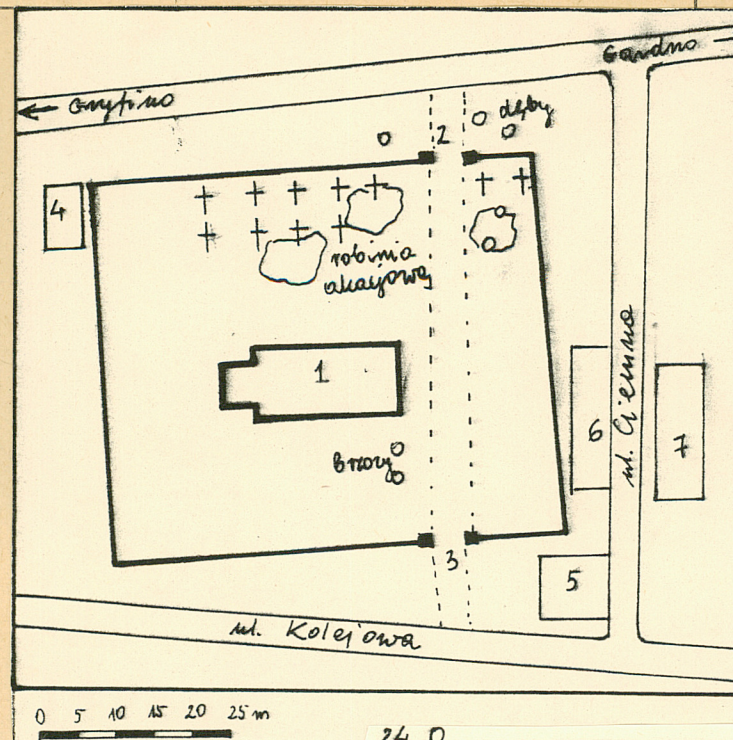
Nr 156 A-980 data 1.XII.
1956 r.



widok od strony południowej

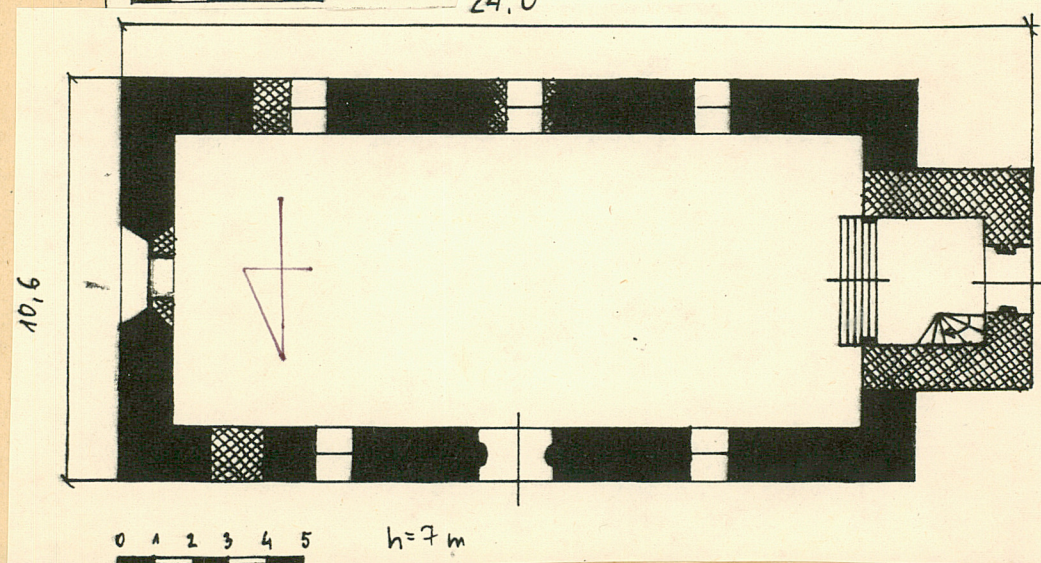


0 250 500 750



0 5 10 15 20 25 m

24.0



0 1 2 3 4 5

h=7 m

12. Autorzy, historia obiektu, określenie stylu

W 1243 r. Klasztor Cystersów w Kołbaczu zakupił wieś Sobieradz.

Nie są znane żadne inne dane, które określałyby ściślejsze czas powstania kościoła. Prosty typ salowego wnętrza zbudowanego na planie prostokąta z kwader o regularnym układzie jest charakterystyczny dla Pomorza w XIII w. Stosowanie otworów ostrołukowych np. kamienny portal w ścianie północnej, sytuuje tę budowlę na drugą połowę stulecia.

Szczyt wschodni z dużym 2,5 metrowym oknem z profilowanym obramieniem ceglanym i ostrołukowymi blendami pochodzi prawdopodobnie z XV w.

Cały Kościół uległ przebudowie w XIX w., kiedy to oddano wieżę zachodnią niezbyt udanie łącząc ją z zachodnim szczytem kościoła. Zmieniono wówczas rozmieszczenie otworów okiennych i zamurowano portal w ścianie południowej. W części wschodniej zamurowano częściowo szerokie okno dostosowując jego wymiary do okien w ścianach bocznych.

Niesymetryczny, wtórnie zniekształcony szczyt wschodni świadczy o zmianie konstrukcji dachu, prawdopodobnie też w XIX w.

W 1985 r. okno w szczycie wschodnim ozdobiono witrażem autorstwa Marii Powalisz z Poznania.

Podsumowując należy stwierdzić, że stan obecny łączy w sobie elementy budowli średniowiecznej z interwencją XIX i XX - wiecznych przekształceń.

13. Opis (sytuacja, materiał i konstrukcja, rzut, bryła, elewacje, wnętrze wyposażenie, instalacje)

Wieś Sobieradz założona jest na planie rozciągającej się ze wschodu na zachód widlicy przeciętej poprzecznie południkowo biegnącymi dwiema drogami. Kościół sytuowany na nawsiu, w sąsiedztwie zabudowań wiejskich, w rozgałęzieniu dróg biegnących równoleżnikowo w kierunku Gryfina, do Gardna, od wschodu zamknięty ulicą Ciemną, od południa sąsiaduje z ulicą Kolejową. Kościół otacza cmentarz przykościelny na planie zbliżonym do kwadratu, wyznaczonym przez kamienne ogrodzenie z bramkami w północnej i południowej części. Teren płaski, porośnięty grupami drzew i krzewów między współczesnymi grobami znajdującymi się w północno-wschodniej części.

Mury kościoła zbudowane z regularnie obrobionych granitowych ciosów ułożonych w 21 warstwach (16 warstw ściany i 5 warstw cokołu) łączonych zaprawą wapienną. Obramienia okien i blendy okienne ceglane częściowo tynkowane.

Wieża zbudowana z ciosów obrabianych piłą mechaniczną, kamiennych łączonych zaprawą wapienną z podwójną warstwą cegieł. Powyżej 2/3 wysokości występuje już tylko cegła w wątku blokowym.

Rzut orientowany, oparty na planie prostokąta wydłużonego równoleżnikowo. Wnętrze salowe bez wyodrębnionego prezbiterium. Główne wejście umieszczone w części zachodniej (przez wieżę), drugie - w środkowej partii ściany północnej. Przestrzeń oświetlona szerokimi ostrołukowymi otworami okiennymi o szczeblinach drewnianych, w ścianie wschodniej okno witrażowe. Strop drewniany, belkowy podbity płytą pilśniową. Więźba dachowa drewniana, płatwiowo-kleszczowa z trzema ścianami stolcowymi, stolce boczne pochyłe, górna ściana stolcowa z zastrzałami. Ściany wewnątrz tynkowane, posadzka ceramiczna i częściowo cementowa malowana farbą olejną. Dach kryty dachówką zakładkową.

Bryła korpusu nawowego prostopadłościenna, jednokondygnacyjna przekryta dachem dwuspadowym o stromym spadku połaci. W części zachodniej łączy się z wieżą na planie prostokątnym nakrytą dachem dwuspadowym o kalenicy prostopadłej do dachu nawy.

Elewacje północna i południowa trójosiowe, przeprute otworami okiennymi i portalem w części północnej. Pierwotnie w obu ścianach w środkowej partii były portale. Elewacja wschodnia z dużym, częściowo zamurowanym oknem o bogato profilowanych ościeżach i pięcioma blendami zniekształconymi niesymetrycznie przebiegającym gzymsem północnej połaci dachowej. Elewacja zachodnia wieżowa, przepruta otworami w dwóch kondygnacjach (okulus, okno biforyjne i półkoliście zamknięte). Portal w ścianie północnej o dwukrotnych schodkowych ościeżach. Drzwi dwuskrzydłowe deskowe z nałożoną dekoracją deskowań.

We wnętrzu niszy ściany wschodniej fragmenty średniowiecznych malowideł, widoczne tylko ze strychu. Wyposażenie: XIX - wieczna empora organowa i żyrandel, pozostałe elementy współczesne, XX - wieczne.

Kościół posiada instalację elektryczną.

<p>14. Kubatura</p> <p>2032,8 m³</p>	<p>15. Powierzchnia użytkowa</p> <p>290,4 m²</p>	<p>16. Przeznaczenie pierwotne</p> <p>obiekt sakralny</p>	<p>17. Użytkowanie obecne</p> <p>obiekt sakralny</p>
<p>18. Prace budowlane i konserwatorskie, ich przebieg i dokumentacja</p> <p>Brak dokładnych danych na temat przeprowadzonych remontów, prawdopodobnie po 1945 r. ograniczono prace do prawidłowego utrzymania obiektu.</p>		<p>19. Stan zachowania (fundamenty, ściany zewnętrzne, ściany wewnętrzne, sklepienia, stropy konstrukcje dachowe, pokrycie dachu, wyposażenie i instalacje)</p> <p>W ścianie południowej przy wschodnim narożniku widoczne pęknięcie muru na całej wysokości ściany. Belki stropowe również noszą ślady spękań, zabezpieczone metalowymi obejmami. Pozostałe elementy zachowane w stanie dobrym.</p> <p>20. Najpilniejsze postulaty konserwatorskie</p> <p>Należy przywrócić pierwotny wygląd wschodniego szczytu rekonstruuując duże okno XV - wieczne oraz przywrócić pierwotny wykrój blend okiennych w układzie piramidalnym zniekształconym przez zmianę dachu. Instalacja elektryczna biegnąca po ścianach szpeci budynek.</p>	

21. Akta archiwalne (rodzaj akt, numer i miejsce przechowywania)

24. Uwagi różne

Brak

22. Bibliografia

- H. Berghaus. Landbuch des Herzogenthums Stettin und des Fürstenthums Rügen, Th.II, Bd.III, s. 362-363.
- H. Lemcke. Bau und Kunstdenkmäler der Provinz Pommern, Der Kreis Greifenhagen, Th.II, Bd.2, Hf. VI, Stettin 1902 r. s. 310-311.
- Z. Świechowski. Architektura granitowa Pomorza Zachodniego w XIII w. Poznań 1950, s. 20, 37.
- "Zielona karta" ewidencyjna zabytków architektury oprac. Sobol 1956 r., BS i DZ Szczecin.

23. Źródła ikonograficzne i fotografia (rodzaj, miejsca przechowywania, sygnatury)

25. Opracował

tekst Ewa Soreka 1990.10.10.

imię, nazwisko, data, podpis

plany, rysunki Ewa Soreka 1990.10.01

imię, nazwisko, data, podpis

zdjęcia fotogr. Ewa Soreka 1990.10.01

imię, nazwisko, data, podpis

miejsce przechowania negatywów BS i DZ Szczecin

Karta po wypełnieniu podlega ochronie na podstawie przepisów prawa autorskiego

26. Adnotacje o inspekcjach, informacje o zmianach (daty, imiona i nazwiska wypełniających)

27. Załączniki

1 wkładka do karty ewidencyjnej

1. Miejscowość

SOBIERADZ

2. Obiekt (nazwa jak w karcie)

Kościół pw. Niepokalanego
Serca NMP

3. Zawartość wkładki (nazwa obiektu lub materiału uzupełniającego)

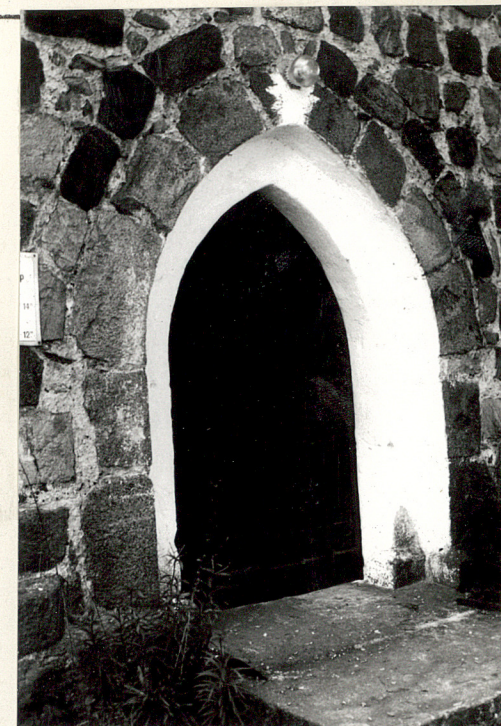
c.d nr 11



elewacja południowa



widok od strony północnej



portal w ścianie pół-
nocnej



widok od strony południowo-zachodniej



widok na ścianę
wschodnią

Wkładkę założył:..... Ewa Soroka 1990, 10, 11.

(Imię, nazwisko, data)

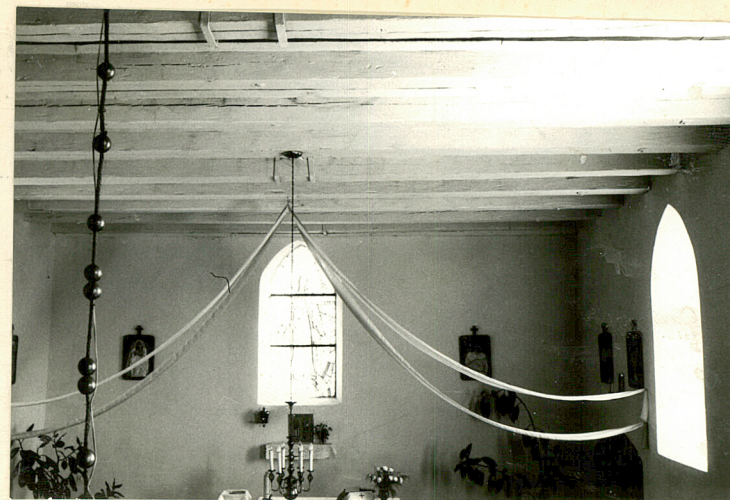
Miejsce przechowywania negatywów: BSiDZ w Szczecinie

jed. W.A. Olsztyn z. 135/S
OZGraf. Z.P. Ostróda z. 676 n. 40 000

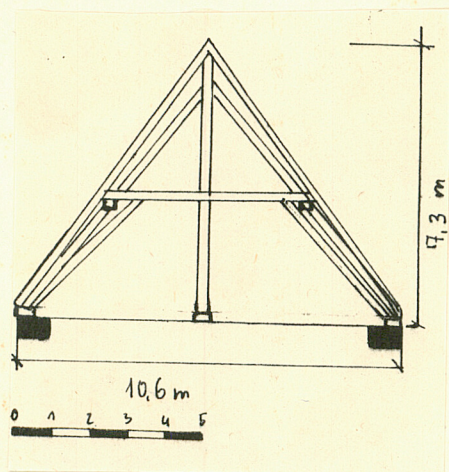
Wzór ODZ 1978 r.



widok wnętrza w kierunku zachodnim



widok wnętrza w kierunku wschodnim



więźba płatwiowo-kleszczowa z trzema
ścianami stolcowymi