

1. Obiekt

KOŚCIÓŁ PROTESTANCKI, OB. PARAFIALNY RZYM.-KAT. pw. MB KRÓLOWEJ POLSKI

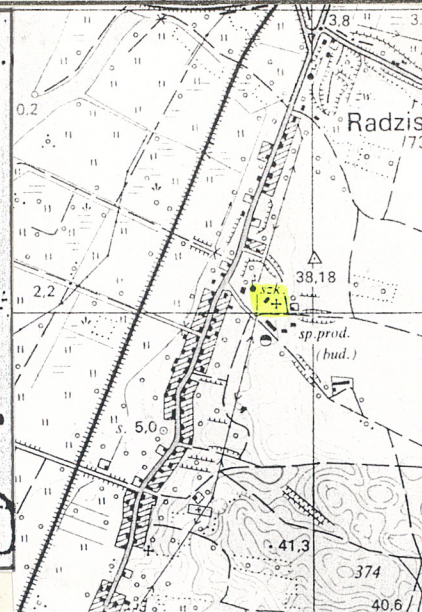
2. Czas powstania

XIX w.

3. Miejscowość

R A D Z I S Z E W O

11. Zdjęcia, rzut, przekrój, sytuacja, orientacja



4. Adres

Radziszewo, 72-012

nr hipoteczny

5. Przynależność administracyjna

województwo szczecińskie

gmina Gryfino POLIGRIFINSKI

6. Poprzednie nazwy miejscowości

Retzowsfelde

7. Przynależność administracyjna
przed 1 VI 1975

województwo szczecińskie

powiat Gryfino

8. Właściciel i jego adres

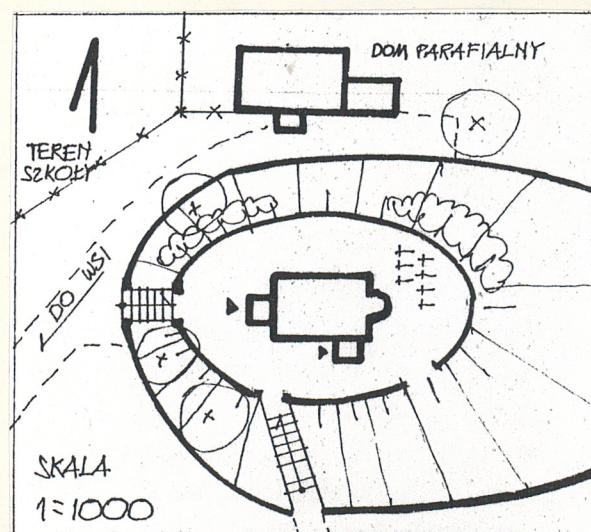
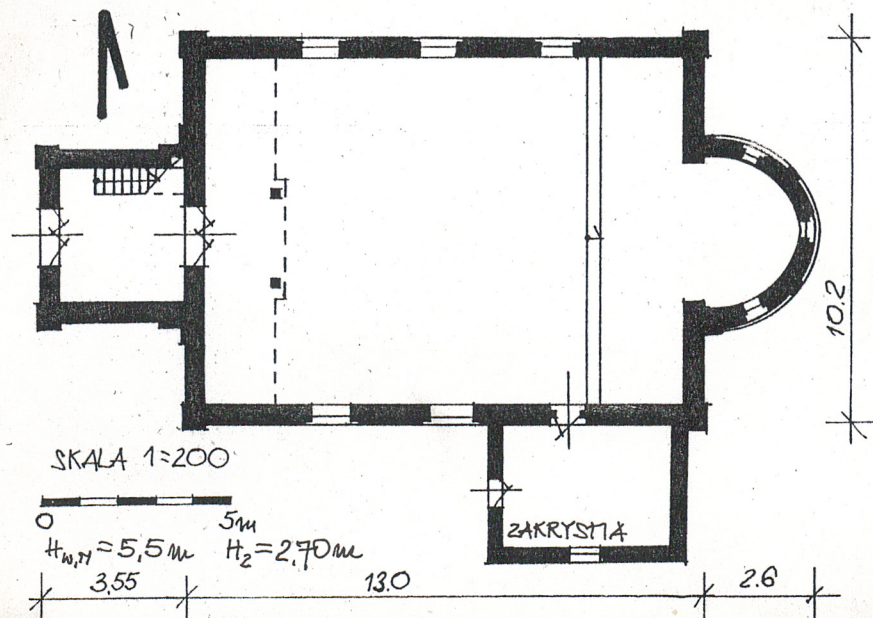
parafia rzym.-kat. pw. MB
Królowej Polski, 72-012
Radziszewo 54

9. Użytkownik i jego adres

jw

10. Rejestr zabytków

Nr 17-392 data 6.05.2009



sytuacja-R.ok.6km na płn.od Gryfina;duża wieś ulicówka z regularną zabudową kalenicową wzdłuż drogi prowadzącej ze Szczecina do Chojny na pld.;w ptn.części wsi ,po wsch.str.,na wyniesieniu i w sąsiedztwie ze szkołą murowany kościół.Parcelę kościelną z cmentarzem wydzielają dwa pierścienie kamiennego muru,które łącznie dają pow.0.25ha.

materiał-ściany w partii przyziemia do wys.1.3m wymurowano:w warstwie licowej zew.z rozłupanych i nieobrobionych gł.narzut.łożonych nieregularnie,w warstwie licowej wew.mur z gotyckiej cegły o wątku nieregularnym,przy posadzce rozmieszczone w odstępach głazy narzut.Powyżej odsadzki znacznie węższy mur z cegły o nowym formacie w układzie kowadełkowym.Detal oraz wykończeniowy pas odsadzki wykonano z cegły.Zawieszenie dzwonu oraz więźbę wykonano w konstrukcji drewnianej.

stropy-nad nawą drewniany na belkach z podsufitką.

wieżba dachowa-płatwiowo-kleszczowa nad nawą; Tętkowa nad dzwonnice

pokrycie dachu-blacha na deskowaniu

posadzki-w kruchcie,środkowym pasie nawy i zakrystii lastriko,pod ławkami w nawie,na podeście ołtarzowym,emporze i kondygn.dzwonów podłoga z desek.

schody-na emporę drewniane policzkowe

otwory-portal frontowy zakończony półokrągło,wypełniony 2-skrzydłowymi drzwiami z nadświetlem;wejście zach.do zakrystii to prosta forma z 1-skrzydłowymi drzwiami płycinowymi.Wszystkie otwory okienne oraz blendy są 1-uskokowe z łukiem pełnym,jedynie pld.okna akustyczne dzwonnicy oraz zakrystii otrzymały łuk odcinkowy;Okna szklone pojedynczo.

rzut-jest orientowany,składa się z nawy o wym.13.0*10.2m,do której od zach.dostawiono znacznie węższą dzwonnice(w parterze kruchte)o proporcjach kwadratu,a od wsch.półokrągłą,apsydę.Od pld.prostokątna przybudówka-zakrystia.Wszystkie narożniki obiektu,za wyjątkiem zakrystii,wykończono lizenami.Budynek dostępny przez dwa wejścia:frontowe zach.w kruchcie przez zakrystię w zach.ścianie.

bryła-korpus nawowy nakryty dachem 2-spadowym z węższą i niższą dzwonnice od zach.nakrytą niezależnym dachem.Od wsch.do ściany szczytowej dostawiona węższa i o połowę niższa apsyda (2.70 m) (3.5 m) Od pld.do elewacji bocznej szczytowo dobudowane i najniższe pomieszczenie.Wszystkie lizeny narożnikowe powyżej dachu zakończono szczycikowymi sterczynami,przy elewacji wsch.otrzymały bardziej skomplikowane formy 4-szcycikowe.

elewacja zach.frontowa-szczytowa,z półokrągło zamkniętym portalem na osi,wyżej na kondygn.dzwonów nisza zamknięta łagodnym łukiem,w której umieszczono prostokątne okno.Krańce elewacji flankują narożne lizeny,w partii szczytowej przechodzą w sterczyny-podobnie zakończone nawę.

elewacja płn.-boczna,zach.dzwonnicy z 2-ma osiami okiennymi-otwory akustyczne z łukiem odcinkowym;ściana nawy 3-osiova z wysmukłymi oknami o łuku pełnym,w partii przyziemia kamienny cokół,pod okapem arkadkowy fryz z cegły.Narożniki elewacji z lizenami zwieńczonymi sterczynami

elewacja wsch.-szczytowa prezbiterium;półokrągłą ceglana apsydę podzielono lizenami na 3 pola każde z osi okienną-otwory 2-schodkowe o łuku pełnym,pod okapem arkadkowy fryz.Elewacja szczytowa nawy nieotynkowana z belkowaniem akcentowanym niemieckim fryzem-cegła murowana ukośnie.W szczycie,na osi rozmieszczono dwie 2-uskokowe półokrągłe blendy z otworami

formie greckiego krzyża.Całość zamyka arkadkowy fryz,a narożniki otynkowane lizeny ze sterczynami...

Wieś i majątek Retzowsfeld zostały założone w 1751r. przez Fryderyka Sydow. Od 1773r. w posiadaniu v.Goltza,później Rattá,a od 1867 do co najmniej 1929 w rękach rodziny Zelter.Ok. 1830 na gruntach R. osadzono 60 kolonistów,tworząc dużą wieś.W latach 60-tych XIXw. było tu 116 bud. mieszkal.,77 gospodarstw rol. Obecny kościół został wybud. w XIXw. jako protestancka świątynia-mapa z 1886r dokumentuje jego istnienie wraz z cmentarzem.Biorąc pod uwagę technikę murarską oraz użyty materiał należy jednak rozróżnić 2 całkowicie odmienne warsztaty:partię przyziemia(po całym obrysie budynku)stanowi odsadzka murowana z granitu i cegły(wewnątrz nawy,w warstwie licowej między innymi znajdują się cegły gotyckie o dł.28cm-foto),powyżej odsadzki(prawdopodobnie później)wymurowano znacznie węższy regularny mur z cegły o nowym formacie. Kościół pierwotnie wyzn.protestanckiego, w 1956r. został poświęcony na rzym.-kat., erekcji dokonano 10.VIII.1973r. Z kościelnego archiwum wiadomo,że generalny remont obiektu jest prowadzony od 1955r.,do chwili obecnej trwają prace instalacyjne wewnątrz kościoła oraz budowa domu parafialnego po płn.str.parceli. Należy wspomnieć,że na kościelnej parceli nie odnaleziono śladów wspomnianego historycznego cmentarza.

<p>14. Kubatura</p> <p>670m³</p>	<p>15. Powierzchnia użytkowa</p> <p>140m²</p>	<p>16. Przeznaczenie pierwotne</p> <p>sakralne</p>	<p>17. Użytkowanie obecne</p> <p>kościół parafialny</p>
<p>18. Prace budowlane i konserwatorskie, ich przebieg i dokumentacja</p> <p>prace remontowe prowadzone od 1955r. aktualnie w budowie dom parafialny</p>		<p>19. Stan zachowania (fundamenty, ściany zewnętrzne, ściany wewnętrzne, sklepienia, stropy, konstrukcje dachowe, pokrycie dachu, wyposażenie i instalacje)</p> <p>Stan zachowania dobry, poza zawilgoczeniami na murze części cokołowej, które są obecnie odsłonięte i osuszone.</p>	
		<p>20. Najpilniejsze postulaty konserwatorskie</p> <p>POSTULUJE SIĘ ZAŁOŻENIE KARTY EWIDENCYJNEJ ZABITKÓW RUCHOMYCH DLA: - KAMIENNEJ KROPIELNICY W KRUCHIE - CHRZCIELNICY</p>	

21. Akta archiwalne (rodzaj akt, numer i miejsce przechowywania)

24. Uwagi różne

Nr inw. dok. konser. 3466/P6 Neg. Nr 52.925-52.944

25. Opracował

tekst..... Angelika Szerniewicz XII.96

imię, nazwisko, data, podpis

plany, rysunki Angelika Szerniewicz XII.96

imię, nazwisko, data, podpis

zdjęcia fotogr. Angelika Szerniewicz XII.96

imię, nazwisko, data, podpis

miejsce przechowywania negatywów

KARTA PO WYPEŁNIENIU PODLEGA OCHRONIE NA PODSTAWIE PRZEPISÓW PRAWA AUTORSKIEGO

22. Biblioteka

H.Berghaus "Landbuch des Herzogthums Pommern und des Fürstenthums Rügen" Berlin 1870r., str.387

Schematyzm diecezji szczecińsko-kamieńskiej, Szczecin 1979r.

"STUDIUM RURALISTYCZNE (SKRÓCONE) gm. GRYFINO"
W. WITEK, A. BARTOZAK, A. GERLAH-JOSEWICZ, SZCZECIN 1996R.

26. Adnotacje o inspekcjach, informacje o zmianach (daty, imiona i nazwiska wypełniających)

23. Źródła ikonograficzne i fotografia (rodzaj, miejsce przechowywania, sygnatury)

mapa niemiecka wsi z 1874r. (własność dworska i chłopska)
Archiwum Państwowe w Szczecinie

mapa niemiecka z 1886r., BDZ

27. Załączniki

załącznik 1 - opis, zdjęcia

załącznik 2, - zdjęcia

1. Miejscowość.....Radziszewo.....	4. Obiekt (nazwa jak w karcie)	5. Zawartość wkładki (nazwa materiału uzupełniającego)
2. Gmina.....Gryfino.....	kościół protestancki, ob. parafialny	
3. Województwo.....szczęcińskie.....	rym.-kat. pw. MB Królowej Polski	opis, zdjęcia

dc pkt.13

elewacja pld. - boczna z dobudowaną szczytowo zakrystią; ściana nawy z 2-ma osiami okiennymi. Dobudówka na analogicznym do korpusu nawowego cokole kamiennym, na osi ściany pld. zakrystii okno z łukiem odcinkowym. Szczyt wyznacza pas nieotynkowanej cegły, na kalenicy sterczyna.

wnętrze - typowe dla wiejskiego kościółka: z małą kruchtą od zach., nawą zamkniętą półokrągłą apsydą. Wewnątrz przy ścianie zach. empora na 2 drewnianych słupach, od wsch. podest ołtarzowy akcentowany podwyższeniem (2 stopnie).

wyposażenie - dzwon odlany w Szczecinie w 1887r., niemiecka ~~fisharmonia~~ na emporze muzycznej, kamienna misa wmurowana we wsch. ścianę kruchty (po prawej str. drzwi), stojąca na słupie kamienna misa chrzcielna po pld. str. ołtarza, oryginalne ławy drewniane z dekoracyjnymi bokami ~~oraz drewniana empora na słupach o kwadratowym przekroju~~; instalacje - ogrzewanie gazowe (piec w kruchcie), elektryczna, odgromowa.



ELEWACJA PŁN. KOŚCIOŁA



WIDOK PŁD.-WSCH. NAROŻNIKA



WIDOK PED.-ZACH. NAROŻNIKA



WIDOK NA WSCH. ŚCIANĘ PREZBYTERIUM



RZĘBY NA BELCE TĘCZOWEJ



WIDOK NA ZACH. ŚCIANĘ Z EMPORĄ MUZYCZNĄ

1. Miejscowość.....Radziszewo.....	4. Obiekt (nazwa jak w karcie) kościół protestancki, ob. parafialny	5. Zawartość wkładki (nazwa materiału uzupełniającego)
2. Gmina.....Gryfino.....	rym.-kat. pw. MB Królowej Polski	zdjęcia
3. Województwo.....szczyecińskie.....		



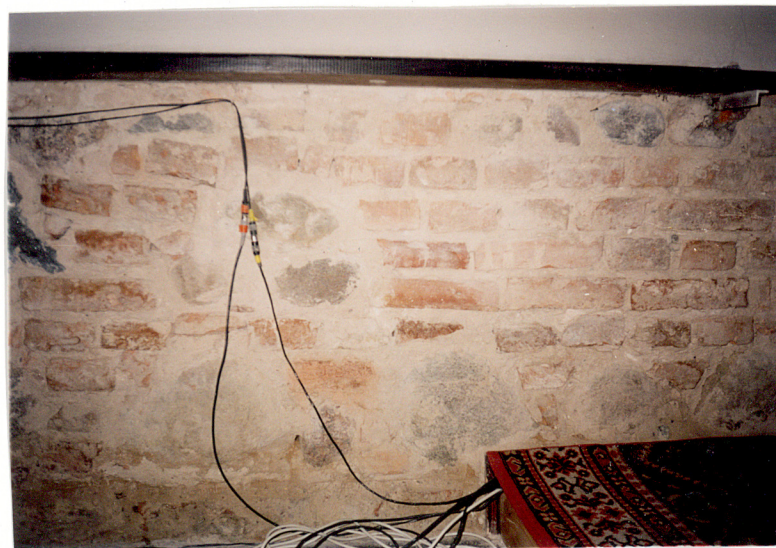
STUP WSPIERAJĄCY EMPORĘ



KAMIENNA KROPIELNICA W MUROWANA W LICO MURU



WIDOK WIEŻBY DACHOWEJ



LICO WEW. MURU NAWY W STREFIE COKOŁOWEJ
MUROWANE Z BOTYCKIEJ CEGŁY I GRANITU



PIĘTRO DZWOŃNÓW - WIEŻA
WIDOK PŁD.-ZACH. NAROŻNIKA



DZWOŃ Z 1887 R.



FISZARMONIA NA EMPORZE



DEKORACYJNE ŁAWY W NAWIE