

A B C D E F G H I J K L Ł M N O P R S T U V W X Y Z

Nr

ZACHODNIO-
POMORSKIE

1097

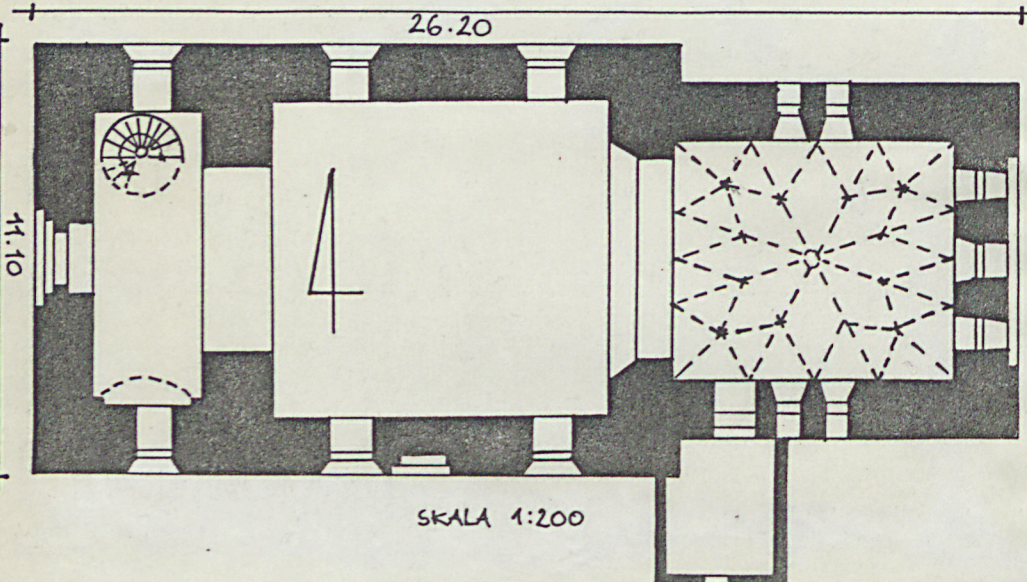
1. Obiekt

KOŚCIÓŁ FILIALNY p.w. NMP Królowej Polski

2. Czas powstania
XIII w., XIX w.

3. Miejscowość
N A R O S T

11. Zdjęcia, rzut, przekrój, sytuacja, orientacja



Widok od pd.-zach.

4. Adres
Narost, gm. Chojna

nr hipoteczny

5. Przynależność administracyjna
województwo **szczecińskie**

gmina **Chojna**

6. Poprzednie nazwy miejscowości
Nordhausen (do 1945 r.)

7. Przynależność administracyjna
przed 1 VI 1975

województwo **szczecińskie**

powiat **Chojna**

8. Właściciel i jego adres
Parafia rzym.-kat.
p.w. św. Antoniego, Brwice
gm. Chojna

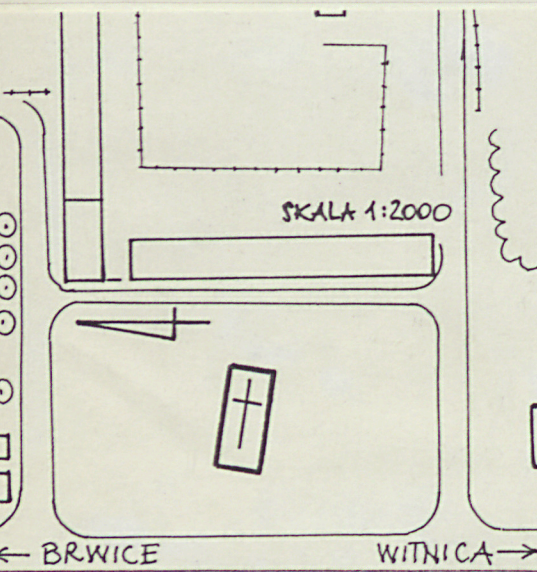
9. Użytkownik i jego adres

j.w.

10. Rejestr zabytków

Nr **436** data **28.08.1956**

A-1017



13. Opis (sytuacja, materiał i konstrukcja, rzut, bryła, elewacje, wnętrze, wyposażenie, instalacje)

Sytuacja. Kościół usytuowany pośrodku nieczynnego cmentarza, położonego w centralnej części wsi, na niewielkim wzniesieniu. Obok wzniesienia, po jego zach. stronie na osi pn-pd przebiega ulica wiejska, stanowiąca odcinek drogi z Brwic w kierunku Witnicy. Cmentarz otoczony kamiennym murem, spełniającym - ze względu na wyniesienie terenu cmentarza - funkcję muru oporowego. Bramy w murze od pd, zach. i pn. Od strony wsch. teren cmentarza ograniczony jest ciągiem zabudowań pofolwarczych. Do elewacji pn przylega teren oddzielony od reszty cmentarza ceglany, niskim ogrodzeniem.

Materiał i konstrukcja. Posadowienie kościoła nierozpoznane ze względu na brak dostępu. Ściany murowane z regularnych ciosów granitowych, spojonych zaprawą wapienną i cementowo-wapienną. Ściany tynkowane w elewacjach wewnętrznych, w pewnych partiach polichromowane. Zakrystia murowana z bloków gazobetonowych. Górne kondygnacje wieży, oraz szczyt wsch. korpusu nawowego z cegły ceramicznej. Oboknia ceglana; w korpusie nawowym ze słabo wypalanej cegły. Parapety z cegły klinkierowej. Fryz wieńczący mury korpusu - ceglany. Wieżba dachowa drewniana, nad korpusem - stolcowa, nad prezbiterium - krokwiowo-jętkowa, wzmocniana w każdym wieżarze zastrzałami łączonymi w krzyż św. Andrzeja. Dach nad korpusem kryty dachówką ceramiczną, esówką, nad prezbiterium - dachówką ceramiczną, karpiówką, w koronkę. Strop nad nawą drewniany, belkowy, prezbiterium przekryte sklepieniem gwiaździstym z ostatkami. Posadzki ceglane. Schody na emporę i wieżę drewniane, kręcone z trzpieniem. Drzwi w elewacji zach. drewniane, 2-skrzydłowe, prostokątne, wspólczesne. Drzwi do zakrystii drewniane, 1-skrzydłowe, zamknięte łukiem ostrym, z ozdobnymi zawiasami. Drzwi w elewacji pd drewniane, deskowe, nabijane ćwiekami, zamknięte łukiem ostrym. Okna o konstrukcji metalowej, witrażowe. W prezbiterium okna 1-skrzydłowe, zamknięte łukiem ostrym. W nawie okna biforyjne, ostrołukowe z rozetą.

Rzut. Korpus nawowy założony na planie prostokąta z wyodrębnioną, 1-prześłową kruchtą z kręconą klatką schodową. Od wsch. do korpusu przylega węższe od nawy prezbiterium, założone na planie zbliżonym do kwadratu. Do południowej ściany prezbiterium przylega niewielka zakrystia, założona na planie zbliżonym do kwadratu. Jeden ciąg komunikacyjny. Otwory wejściowe w elewacjach zach. i pd.

Bryła. Korpus nawowy 1-kondygnacyjny, przekryty dachem 2-spadowym, z wieżą wyrastającą w kondygnacji dachu nad zach. partią korpusu. Wieża 2-kondygnacyjna, zwieńczona 8-bocznym, ostrosłupowym hełmem. Od wsch. do korpusu przylega mniejsza, 1-kondygnacyjna bryła prezbiterium, przekrytego dachem 2-spadowym. Na wsch. końcu kalenicy dachu korpusu - niewielka sygnaturka. Od pd do prezbiterium dobudowana niewielka zakrystia, przekryta dachem 2-spadowym, usytuowana szczytowo do ściany prezbiterium.

Elewacje. Elewacja zach. 1-osiova z ostrołukowym, 2-uskokowym portalem na osi symetrii. W partii szczytu rozpoczyna się pierwsza kondygnacja ceglanej wieży. I kondygnacja rozczłonkowana w dwóch osiach ostrołukowymi, uskokowymi blendami,

kończącymi się powyżej połaci dachu. Każda blenda przepruta dwoma wąskimi, ostrołukowymi otworami okiennymi w dwóch kondygnacjach. Po obu stronach blend, w partii szczytowej, po trzy proporcjonalnie wzrastające ku środkowi, ostrołukowe blendy. Pod wszystkimi blendami - parapety. I kondygnację wieży wieńczy gzyms, na którym wspiera się szeroka, półokrągła zamknięta blenda, z trzema ostrołukowo zamkniętymi otworami okiennymi, przesłoniętymi drewnianymi żaluzjami. Kondygnację wieńczy trójkątny szczyt z zegarem pośrodku, flankowany sterczynami w formie wieżyczek.

12. Autorzy, historia obiektu, określenia stylu

Pierwsze wzmianki na temat kościoła w Naroście pochodzą z 1311 r. i mówią o patronacie klasztoru w Cedyni, sprawowanym nad nim. W 1410 r. wymieniany proboszcz Petrus Ponat. W 1491 probostwo obejmują dwaj mnisi augustiańscy z Chojny. Jako szczególnie troskliwy opiekun kościoła wspominany Ehrenreich v. Schoning zmarły w 1710 r.. Wieś Narost była lenną własnością klasztoru w Cedyni do 1572 r. kiedy majątek przeszedł w posiadanie podkomorzego Leonarda v. Stor. Później wieś wielokrotnie zmieniała właścicieli. Najdłużej, bo od 1857 r. do co najmniej 1928 r., zarządzała majątkiem rodzina von Gerlach.

Pomimo, iż pierwsze wzmianki o kościele pochodzą z pocz. XIV w., to sposób obróbki materiału, formy zachowanych elementów pierwotnej architektury i detale w postaci portali, sfazowany od góry cokół, pozostałości pierwotnych otworów okiennych, świadczą, że kościół mógł powstać w II poł. XIII w.. Wieża kościoła musiała mieć wówczas inną formę. Prawdopodobnie miała prostą, prostopadłościenną bryłę, przkrycie dachem 2-spadowym, trójkątne szczyty w elewacji pd i pn. Szerokość wieży powinna być

taka jak szerokość nawy. Przebudowa z ostatniego dzieściolecia XIX w. zmieniła formę otworów okiennych, wprowadziła nową, ceglana wieżę i nowe dachy. Trudno stwierdzić obecnie - ze

14. Kubatura	15. Powierzchnia użytkowa 290.8 m ²	16. Przeznaczenie pierwotne sakralne	17. Użytkowanie obecne sakralne
18. Prace budowlane i konserwatorskie, ich przebieg i dokumentacja		19. Stan zachowania (fundamenty, ściany zewnętrzne, ściany wewnętrzne, sklepienia, stropy, konstrukcje dachowe, pokrycie dachu, wyposażenie i instalacje) Ogólny stan zachowania budowli dobry.	
		20. Najpilniejsze postulaty konserwatorskie	

21. Akta archiwalne (rodzaj akt, numer i miejsce przechowywania)

22. Biblioteka

Voss G. Die Kunstdenkmaler der Provinz
Brandenburg. Kreis Königsberg Nm.
Berlin 1928, T.VII, s.218-224

23. Źródła ikonograficzne i fotografia (rodzaj, miejsce przechowywania, sygnatury)

24. Uwagi różne

25. Opracował

tekst mgr Tomasz Wolender, 08.1995 r.

imię, nazwisko, data, podpis

plany, rysunki mgr Tomasz Wolender, 08.1995 r.

imię, nazwisko, data, podpis

zdjęcia fotogr. mgr Tomasz Wolender, 08.1995

imię, nazwisko, data, podpis

miejsce przechowywania negatywów PSOZ Szczecin

KARTA PO WYPEŁNIENIU PODLEGA OCHRONIE NA PODSTAWIE PRZEPISÓW PRAWA AUTORSKIEGO

26. Adnotacje o inspekcjach, informacje o zmianach (daty, imiona i nazwiska wypełniających)

27. Załączniki

1. Miejscowość NAROST	2. Obiekt (nazwa jak w karcie) Kościół filialny	3. Zawartość wkładki (nazwa obiektu lub materiału uzupełniającego) fotografie, c.d. punktu 13
---------------------------------	---	---

C.d. punktu 13:

Wieża zwieńczona ostrosłupowym, 8-bocznym hełmem. Hełm murowany, licowany cegłą. Pozostałe elewacje wieży opracowane plastycznie tak jak elewacja zachodnia.

Elewacja wsch. prezbiterium - 3-osiowa. Osie wyznaczają trzy ostrołukowe otwory okienne o głębokich, profilowanych obokniach. Otwory okienne usytuowane w płytkiej, ostrołukowej blendzie. Ostrołuk zamykający blendę przechodzi w kondygnację szczytu gdzie przerwany jest przez blendę o połowę węższą od blendy w dolnej kondygnacji. Blenda zamknięta półokrągło, rozczłonkowana trzema wąskimi, ostrołukowymi blendami. U podstawy środkowej blendy, niewielki otwór okienny, zamknięty odcinkowo.

Elewacja pn prezbiterium - 2-osiowa. Osie wyznaczone przez parę ostrołukowych otworów okiennych. Elewacja pn korpusu nawowego - 3-osiowa, rozczłonkowana regularnie rozmieszczonymi otworami okiennymi. Otwory zamknięte ostrołukowo, z bogato profilowanymi obokniami. E

Elewacja pd korpusu nawowego, opracowana tak jak elewacja pn, z tym że pomiędzy drugim, a trzecim - licząc od zach. - otworem okiennym, usytuowany 2-uskokowy, ostrołukowy portal. Portal wykonany ze starannie obrobionych ciosów granitowych. Elewacja pd prezbiterium przepruta parą otworów okiennych takich jak w elewacji pn. Pomiędzy otwory okienne a wsch. ścianę korpusu nawowego wbudowana współczesna zakrystia. Zakrystia skomunikowana z prezbiterium poprzez ostrołukowy portal z ciosów granitowych.

Wnętrze. Salowy korpus nawowy skomunikowany z węższym i niższym prezbiterium, poprzez ostrołukowy łuk tęczyowy. Prezbiterium przekryte sklepieniem gwiazdzistym, wspartym na wysoko umieszczonych konsolach. Na ścianie pn i pd nawy epitafia z 1680 i 1740 r.. Ściana zach. nawy przepruta szerokim trójlistnym łukiem, w kondygnacji chóru zamurowanym. Chór drewniany, o formach neogotyckich. Na łuku tęczowym współcześnie wykonana polichromia.

C.d. punktu 12:

względem na pokrywającą żebra polichromię - czy sklepienie gwiazdziste w prezbiterium ma rodowód średniowieczny, czy też pochodzi z czasu XIX-wiecznej przebudowy. Ma ono co prawda bardzo poprawną średniowieczną formę wskazującą, że mogło powstać w I poł. XV w., ale żebra wsparte są na konsolach, które pochodzą raczej z XIX w.. Kwestia ta powinna zostać rozstrzygnięta w wyniku badań architektonicznych.

Kościół od ok. połowy XV w. z pewnością funkcjonował jako świątynia protestancka; od 1945 r. jako kościół rzymsko-katolicki.

Wkładkę założył: mgr T. Wolender, 08.1995
(imię, nazwisko, data)

Miejsce przechowywania negatywów: PSOZ Szczecin



Fragment elewacji zach.



Elewacja wsch.



Widok od pn.-wsch.



Elewacja półn.



Fragm.elewacji połudn.

1. Miejscowość	2. Obiekt (nazwa jak w karcie)	3. Zawartość wkładki (nazwa obiektu lub materiału uzupełniającego)
NAROST	Kościół filialny	fotografie



Otwory okienne w połudn.
elewacji prezbiterium



Fragment więźby dachowej



Otwór komunikujący poddasze
nawy i prezbiterium

Wkładkę założył:mgr T. Wolender.....08.1995.....
(imię, nazwisko, data)

Miejsce przechowywania negatywów:PSOZ-Szczecin.....

Z-d Poligr. Jan Jasiński W-wa, ul. Wolna 13, tel. 12-43-83



Widok zach. partii
wnętrza



Epitafium na ścianie półn.
ławy.



Epitafium na ścianie połudn.
nawy



Portal w połudn.
ścianie prezbiterium



Widok kościoła wraz z otoczeniem

1. Miejscowość NAROST	2. Obiekt (nazwa jak w karcie) Kościół filialny	3. Zawartość wkładki (nazwa obiektu lub materiału uzupełniającego) fotografie
---------------------------------	---	---



Elewacja połudn.
prezbiterium



Wieża od połudn.-wsch.



Widok prezbiterium



Fragment sklepienia prezbiterium

Wkładkę założył: mgr T. Wolender, 08.1995
(imię, nazwisko, data)

Miejsce przechowywania negatywów: PSOZ Szczecin

Z-d Poligr. Jan Jasiński W-wa, ul. Wolna 13, tel. 12-43-83



Otwór okienny
elewacji półn.



Portal elewacji zach.



Portal elewacji połudn.



Pozostałości pierwotnego otworu w elewacji pd.prezbiterium