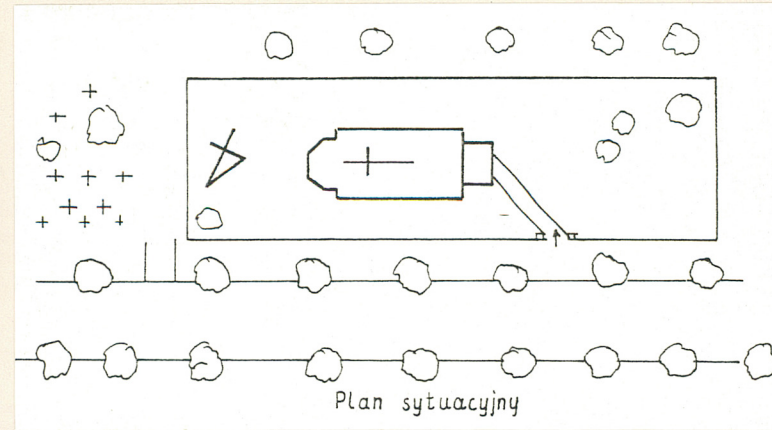


1. Obiekt
**KOŚCIÓŁ FILIALNY P.W.
MATKI BOSKIEJ KRÓLOWEJ POLSKI**

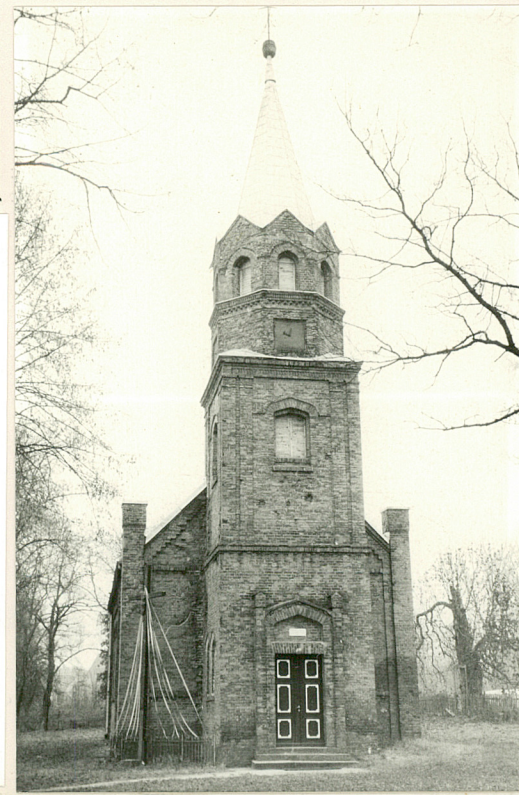
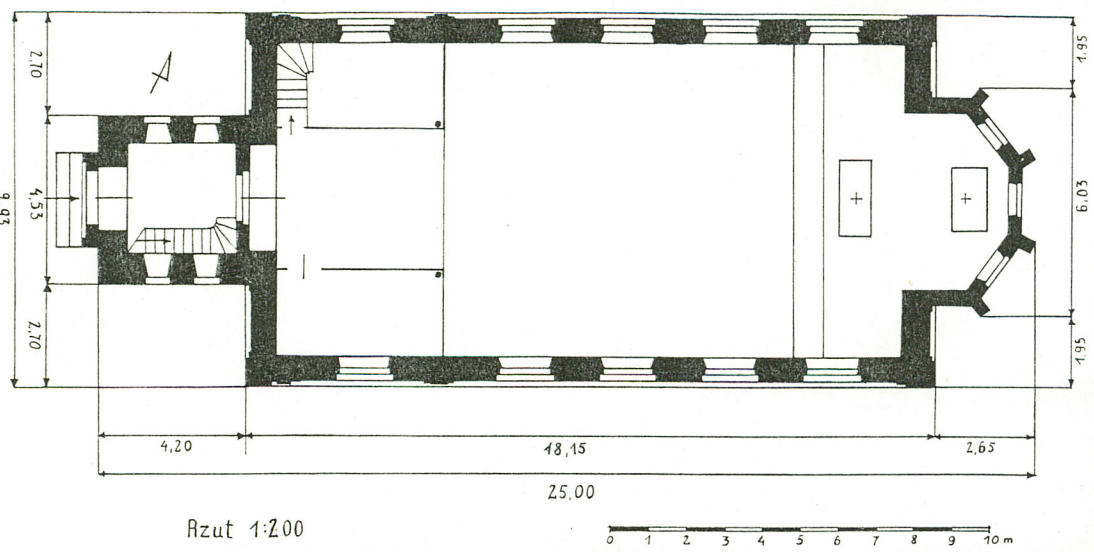
2. Czas powstania
1865r.

3. Miejscowość
PIASEK

11. Zdjęcia, rzut, przekrój, sytuacja, orientacja



mapy
z końca XIX w.
i z lat 60-tych XX w.
widok
od zach.



4. Adres
**Piasek
74-130 Cedynia**
nr hipoteczny
lub. ewid. gruntów

5. Przynależność administracyjna
województwo **szczęcińskie**
gmina **Cedynia** *pow. GRZYFINSKI*

6. Poprzednie nazwy miejscowości
Peetzig

7. Przynależność administracyjna
przed 1 VI 1975
województwo **Szczecińskie**
powiat **Chojna**

8. Właściciel i jego adres
**Parafia rzym.kat. p.w.
św. Andrzeja Boboli
w Krajniku Górnym
74-420 Chojna**

9. Użytkownik i jego adres
**Filia par. rzym.kat.
w Krajniku Górnym**

10. Rejestr zabytków
Nr **A-1242** data **4.07.2014**

Wieś Piasek wzmiankowana jest po raz pierwszy w 1270r kiedy to margrabiowie brandenburscy nabyli ją od biskupa brandenburskiego. W późniejszym czasie wieś, dla której głównym źródłem utrzymania było rybołówstwo, należała do dóbr prywatnych. Od XVII w. była własnością margrabiów Schwedt, a od 1811r - książąt Hardenberg. W okresie średniowiecza brak wzmianek o kościele - nie wiadomo, czy istniał on jeszcze przed 1540r., tj. przed reformacją. W 1590r. kościół - zapewne ryglowy, z drewnianą dzwonnica spłonął. W 1755r. otrzymał dzwon odlany w szczecińskiej ludwisarni Johanna Heinricha Scheela i zaopatrzony w napis fundacyjny z ~~imionami~~ imionami Fryderyka Wilhelma, margrabiego brandenburskiego i króla w Prusach. Prawdopodobnie od czasu swego powstania był filią parafii w Raduniu, do której należał jeszcze w 1809r. W późniejszych latach wymieniany jest jako filia parafii ewangelickiej w Krzymowie. Obecna budowla, wzniesiona została w 1865r w stylu neogotyku angielskiego, prawdopodobnie z fundacji książąt Hardenberg, zachowała jednak elementy starszego wyposażenia, jak np. późnobarokowy ołtarz ambonowy. W okresie I wojny światowej zdjęto z wieży i przetopiono stare dzwony, na miejsce których w latach 20-tych XX w. ufundowano nowe, żeliwne. Prawdopodobnie podczas II wojny światowej

Sytuacja. Kościół położony w centrum wsi - wielodrożnicy, powstał nad jedną z odnóg Odry. Orientowany, usytuowany po pld.-wsch. stronie głównej drogi wiejskiej, prowadzącej wzdłuż osi pld.-zach. - pln.-wsch. Cmentarz przykościelny na planie regularnego prostokąta, wydzielony od strony drogi i z obu boków starym ogrodzeniem metalowym o muryowanych słupach, zaś od tyłu - płotem drewnianym. W obrębie cmentarza pojedyncze egzemplarze drzew - w narożniku pld.-wsch. dąb i kasztanowiec. Od wschodu teren przykościelny graniczy z dawnym cmentarzem grzebalnym, na którym zachowały się kwatery z nagrobkami oraz stosunkowo bogaty drzewostan - m.in. z okazami tui.

Materiał, konstrukcja, technika.

Ściany - wzniesione z czerwonej, nietynkowanej cegły, układanej w wątku krzyżowym. Stropy nawy, prezbiterium i kruchty - drewniane z podsufitką, otynkowane. Więźba dachowa krokwiowo-jętkowa z dwiema leżącymi ścianami stolcowymi. Słupy stółców wzmocnione zastrzałami i mieczami, jętki zdwojone, wzmocnione mieczami. Dach i hełm wieży kryte blachą ocynkową. Posadzki - ceglane. Schody - na chór i na wieżę - drewniane, jednobiegowe. Słupnie przed głównym wejściem do kościoła - granitowe. Drzwi - w głównym portalu i w kruchcie - dwuskrzydłowe, płycinowe. Okna - w nawie prezbiterium i kruchcie z przeszkleniem nowym, witrażowym /barwne szkło łączone ołowiem, ramy żelazne/.

Rzut. Kościół wzniesiony na rzucie prostokąta o wymiarach 18,15 x 9,93 m jednonawowy, z krótkim, trójbocznie zamkniętym prezbiterium i z węższą od nawy, kwadratową w rzucie wieżą, od zachodu.

Bryła. Korpus nawowy nakryty dachem trójspadowym, prezbiterium niemal płaskim dachem łączącym się ze wschodnią połącią dachu korpusu. Wieża złożona z prostopadłościennego trzonu i ośmiobocznej części górnej, zwieńczonej szczykami tworzącymi kształt korony oraz ostrosłupowym hełmem zakończonym kulą z krzyżem.

Elewacje - w całości pozostawione w licu ceglany. Trzon wieży podzielony gzymsem przebiegającym na wysokości gzymsu wieńczącego nawy na dwie kondygnacje. W dolnej kondygnacji, od strony zachodniej, główny portal wejściowy, o prostym nadprożu, zwieńczony tympanonem zamkniętym łukiem Tudorów, po bokach ujęty rodzajem pinakli. Boczne ściany dolnej kondygnacji wieży przeprute parami ostrołukowych okien. Górna kondygnacja trzonu ujęta w narożach parami pilastrów dźwigających belkowanie, z każdej strony przepruta otworem zamkniętym "łukiem Tudorów". Ośmioboczne zwieńczenie wieży podzielone w połowie wysokości gzymsem. W dolnej kondygnacji zwieńczenia rozmieszczone cztery kwadratowe tarcze zegarowe. Górna kondygnacja, tworząca rodzaj latarni przepruta ośmioma, ostrołukowo zamkniętymi otworami rezonansowymi. Korpus nawowy ujęty w narożach lizenami, mającymi swe przedłużenie w formie sterczynek wystających ponad gzymś wieńczący. Elewacje boczne podzielone gzymsem podokiennym

14. Kubatura 1.530 m ³	15. Powierzchnia użytkowa 155,5 m ²	16. Przeznaczenie pierwotne kościół ewangelicki	17. Użytkowanie obecne kościół rzym.-kat.
18. Prace budowlane i konserwatorskie, ich przebieg i dokumentacja (po 1945 r.) - po 1945r - zmiana pokrycia dachu na blachę ocynkowaną, rozmontowanie ołtarza ambonowego, wydzielenie pomieszczeń pod chórem i na chórze muzycznym - lata 90-te XX w. - malowanie wnętrza, naprawa i częściowa wymiana rynien - 1996-1997 - zamontowanie witraży		19. Stan zachowania (fundamenty, ściany zewnętrzne, ściany wewnętrzne, sklepienia, stropy, konstrukcje dachowe, pokrycie dachu, wyposażenie i instalacje) Lico elewacji ptn. i wieży w wielu miejscach uszkodzone od pocisków. Spoiny w niektórych miejscach /zwłaszcza w dolnej części prezbiterium/ wypłukane. Rynny, opierzenia, pokrycie dachu i konstrukcja więźby dachowej - w dobrym stanie. Wnętrze odnowione w dobrym stanie. W prospekcie organowym brak piszczałek. Żegar na wieży nieczynny, tarcza zniszczona i przerdzewiała.	
20. Najpilniejsze postulaty konserwatorskie Należy uzupełnić ubytki w elewacji, używając do tego celu cegły o wyglądzie zbliżonym do oryginalnej. We wnętrzu rozebrać należy pomieszczenie na emporze, pomiędzy prospektem organowym, a ścianą kościoła. Wskazana odbudowa organów z wykorzystaniem starego prospektu oraz uruchomienie zegara na wieży.			

21. Akta archiwalne i źródła ikonograficzne (rodzaj, numer i miejsce przechowywania)

23. Uwagi różne

Ni ins. obl. Konces. 448/57 Neg. Nr 56.890-56.917

24. Opracowanie karty ewidencyjnej

tekst mgr Maciej Słomiński 12.1997r M. Womina
imię, nazwisko, data, podpis

plany, rysunki mgr Maciej Słomiński 12.1997r
imię, nazwisko, data, podpis

zdjęcia fotogr. mgr Maciej Słomiński 11.1997r
imię, nazwisko, data, podpis

miejsce przechowywania negatywów BDZ Szczecin

KARTA PO WYPEŁNIENIU PODLEGA OCHRONIE NA PODSTAWIE PRZEPISÓW PRAWA AUTORSKIEGO

22. Bibliografia

- Voss G., Hoppe W. Die Kunstdenkmäler der Provinz Brandenburg, Bd VII, T.1, Kreis Königsberg /Nm/, H.III, s.228, Berlin 1927

25. Adnotacje o inspekcjach, informacje o zmianach (daty, imiona i nazwiska wypełniających)

26. Załączniki

wkładki z tekstem i zdjęciami

1. Miejscowość.....	PIASEK	4. Obiekt (nazwa jak w karcie)	5. Zawartość wkładki (nazwa materiału uzupełniającego)
2. Gmina.....	Cedynia	Kościół filialny p.w. Matki Boskiej Królowej Polski	Opis
3. Województwo.....	szczyecińskie		

pkt 12 c.d.

uszkodzeniu przez pociski uległo lico północnej ściany kościoła. Po 1945r kościół przejęty został przez katolików i poświęcony pod obecnym wezwaniem dnia 9.11.1947r. Od 1957r należy do parafii w Krajniku Górnym.

pkt 13 c.d.

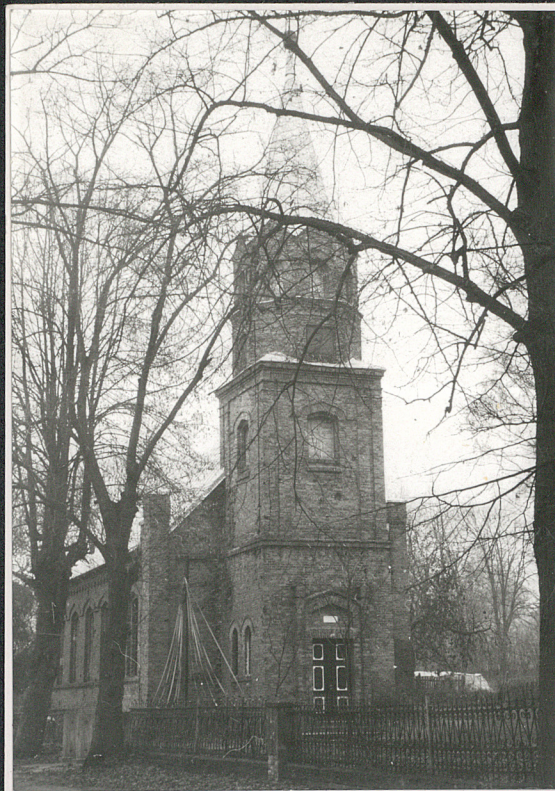
i zwieńczone uproszczonym fryzem arkadkowym oraz niezbyt wydatnym gzymsem. Każda z tych elewacji przepłuta pięcioma wysokimi oknami, zamkniętymi łukiem odcinkowym. Wklęsłe obramienia tych okien tworzą kształt niszy zamkniętej łukiem Tudorów, podkreślonym dodatkowo przez wąski gzyms - biegnący pomiędzy otworami na wysokości nasady łuków, a nad oknami powtarzający kształt wspomnianych łuków. W każdej z elewacji bocznych pierwsze okno od zachodu oddzielone od pozostałych - dodatkową lizeną. Prezbiterium opięte szkarpami, przeprute trzema oknami o zamknięciach w kształcie łuku Tudorów, zwieńczone rodzajem fryzu utworzonego z ukośnie układanych cegieł i gzymsem z ceglanymi wspornikami.

Wnętrze. Płytkie prezbiterium oddzielone optycznie od nawy nieznacznym obniżeniem stropu. Ściany zwieńczone szerokim profilowanym gzymsem obiegającym dookoła całe wnętrze. Nad nawą strop z fasetą, w prezbiterium bez fasety. Od strony zachodniej nawa zakończona drewnianym, wspartym na dwóch słupach, chórem muzycznym o płycinowym parapecie. Boczne przestrzenie pod chórem oraz południowa część chóru - obecnie zabudowane ściankami.

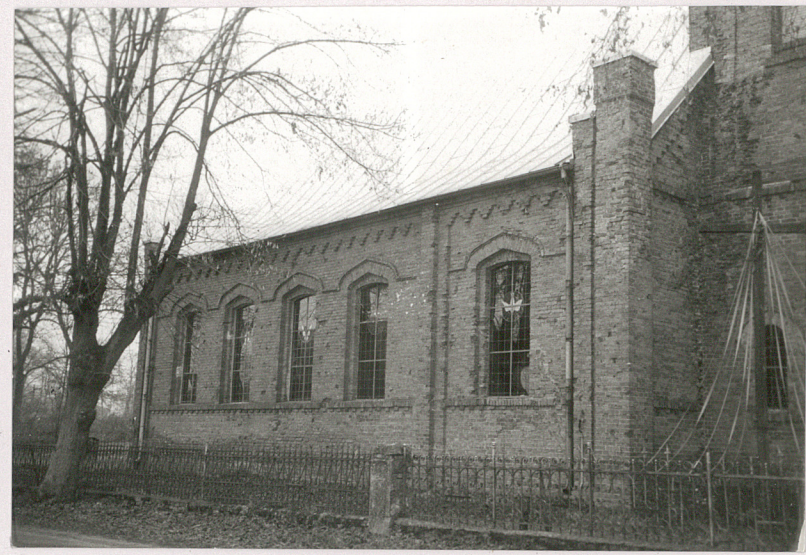
Wyposażenie. Ołtarz, dawniej ambonowy, późnobarokowy z poł. XVIII w. Korpus ambony obecnie wymontowany. Ławy, proste w formie, z czasów budowy kościoła. Prospekt organowy, neoromański z czasów budowy kościoła, obecnie pozbawiony piszczałek. Na wieży dwa dzwony żelazne z lat 20-tych XX w. oraz nieczynny zegar. W oknach nowe witraże, wykonane w latach 1996-1997 przyz chojeńską firmę "GLASAG". W prezbiterium po lewej stronie witraż "św. Wojciech", po prawej "św. Stanisław", pośrodku - Oko Opatrzności. W nawie witraże z żółtego szkła z przedstawieniami emblematycznymi i symbolicznymi. W ołtarzu obraz Matki Boskiej Częstochowskiej. Instalacje - elektryczne, ogrzewania brak.

Wkładkę założył: mgr Maciej Słomiński, 12.1997r
(imię, nazwisko, data)

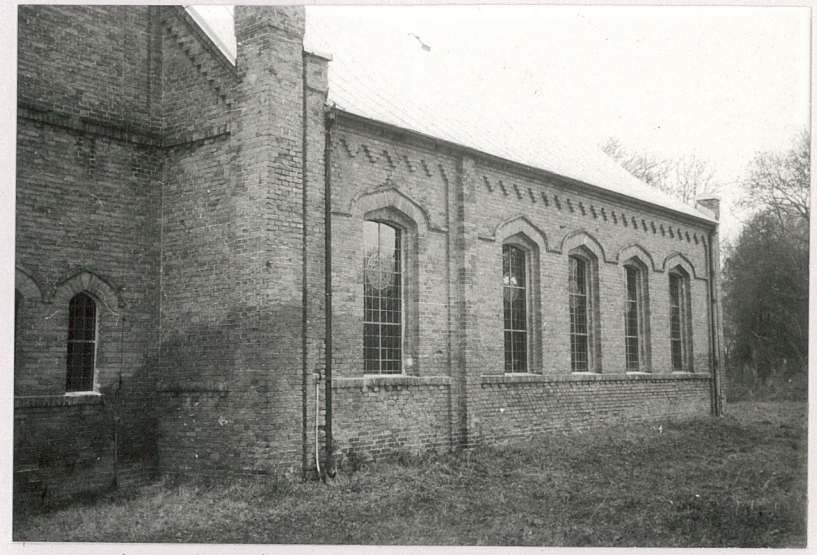
Miejsce przechowywania negatywów: BDZ Szczecin



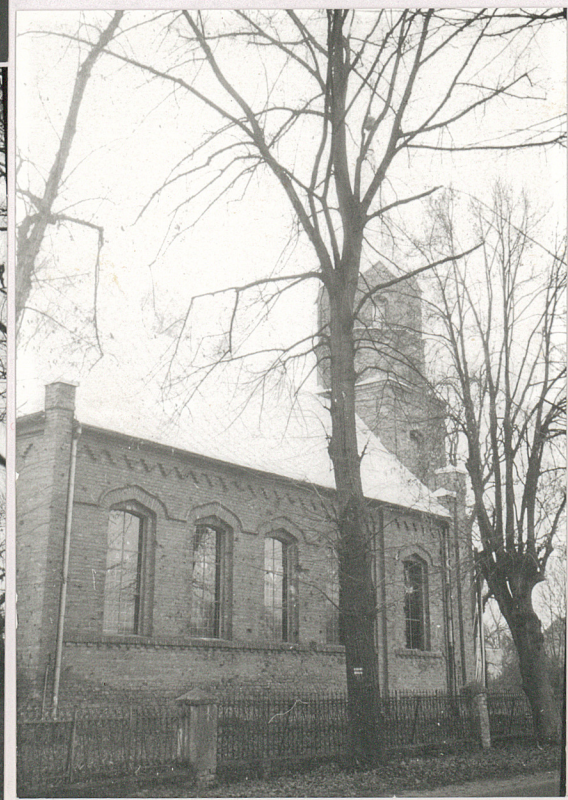
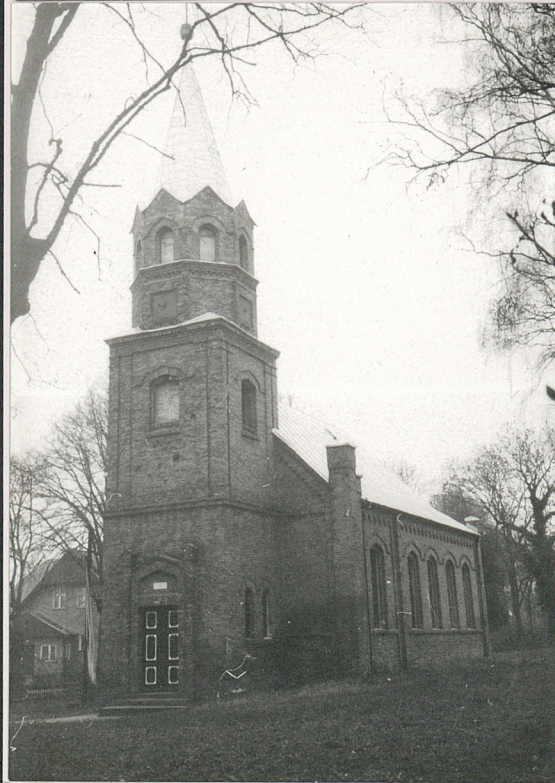
widoki
od pn-zach.
i pd-zach.



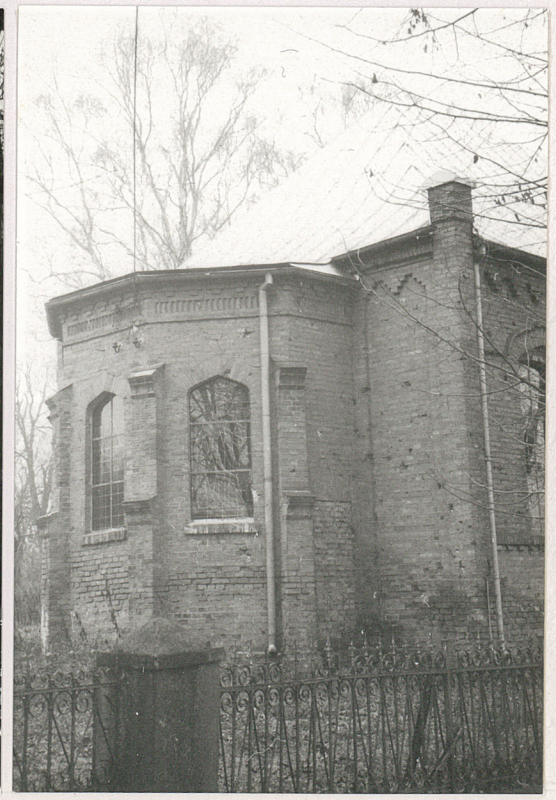
elewacja północna



elewacja południowa



widoki od północnego wschodu



prezbiterium

1. Miejscowość.....	PIASEK	4. Obiekt (nazwa jak w karcie)	5. Zawartość wkładki (nazwa materiału uzupełniającego)
2. Gmina.....	Cedynia	Kościół filialny	fotografie
3. Województwo.....	szczyecińskie	p.w. Matki Boskiej Królowej Polski	



wnętrze w kierunku wschodnim i zachodnim



wieżba dachowa

Wk

Miejsce przechowywania negatywów:



okno
elewacji pd



portal zachodni