

A B C D E F G H I J K L Ł M N O P R S T U V W X Y Z

Nr ZACHODNIO-
POMORSKIE

1. Obiekt

KOŚCIÓŁ

fil. p.v. Związku WMP

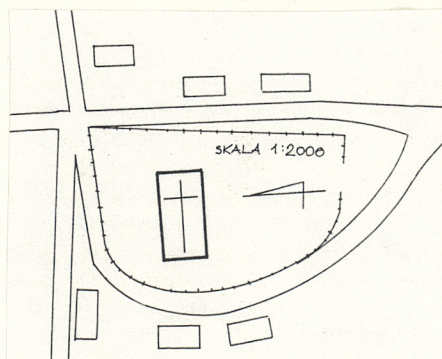
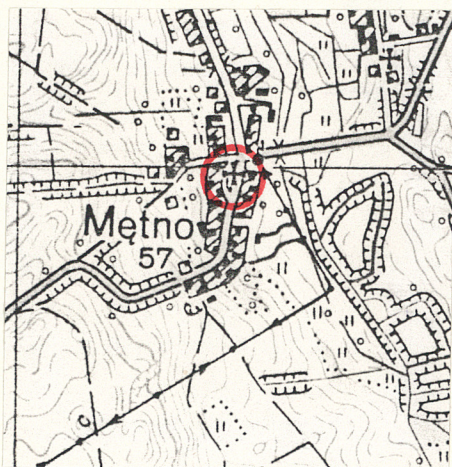
2. Czas powstania

XIII w.

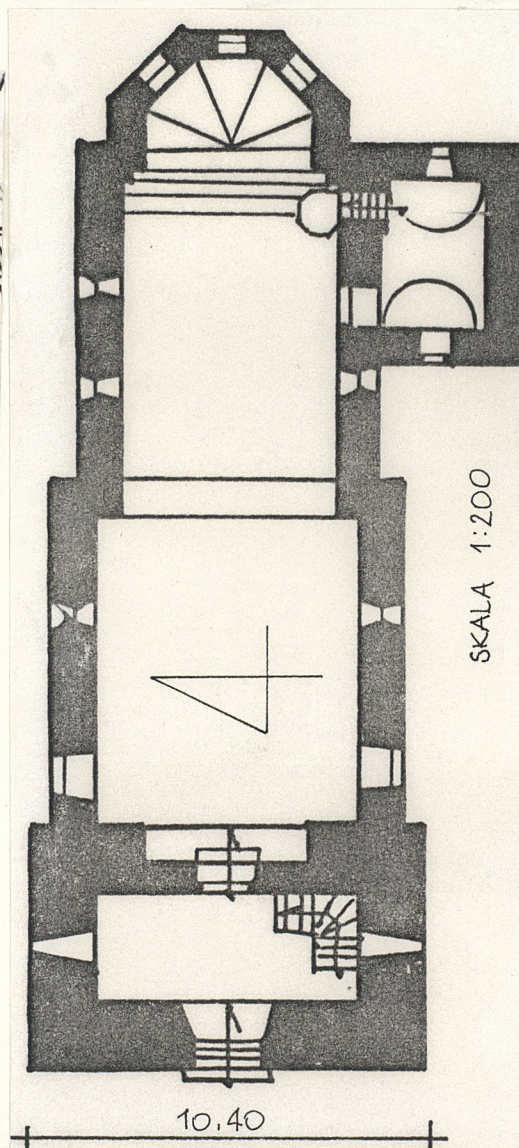
3. Miejscowość

MĘTNO

11. Zdjęcia, rzut, przekrój, sytuacja, orientacja



Widok ogólny



4. Adres

Mętno, gm. Chojna

nr hipoteczny

5. Przynależność administracyjna

województwo szczyecińskie

gmina Chojna

6. Poprzednie nazwy miejscowości

Großmantel (do 1945r.)

7. Przynależność administracyjna

przed 1 VI 1975

województwo szczyecińskie

powiat

8. Właściciel i jego adres

Parafia N. Serca Pana Jezusa w Chojnie, Kościuszki 2

9. Użytkownik i jego adres

j.w.

10. Rejestr zabytków

Nr

134

data

31.07.1956

A-1015

Sytuacja. Kościół orientowany, usytuowany w pn części czynnego cmentarza. Cmentarz zlokalizowany na nawsiu, w centrum owalnicowego układu wsi, rozciągającego się na osi pn-pd. Teren cmentarza na niewielkim wyniesieniu, z bardziej stromym spadkiem na zboczu wsch.. Teren cmentarza otoczony murem, z bramami od strony pn i pd.

Materiał i konstrukcja. Posadowienie kościoła nie rozpoznane ze względu na brak dostępu. Ściany murowane z regularnych ciosów granitowych, układanych w równych warstwach na zaprawie wapiennej. Apsyda zamykająca prezbiterium, murowana z cegły ceramicznej, maszynowej, ułożonej w wątku krzyżowym, na zaprawie cementowo-wapiennej. Cokół apsydy murowany z regularnych ciosów kamiennych, ułożonych w dwóch warstwach. Elewacje wewnętrzne otynkowane. Strop w nawie drewniany, nagi, belkowy. Sklepienie w apsydzie krzyżowo-żebrowe. W zakrystii sklepienie kolebkowe. Wieża dachowa drewniana, o nie rozpoznanym ustroju. Dach pokryty dachówką ceramiczną, karpiówką, "w łuskę". Ten sam typ i sposób pokrycia na dachu wieży i apsydy oraz zakrystii. Stolarki drzwiowe drewniane. W portalu zach. drzwi 2-skrzydłowe, zamknięte ostrołukowo, płycinowe. Drzwi prowadzące z kruchty do nawy - 2-skrzydłowe, zamknięte łukiem odcinkowym, płycinowe. Drzwi do zakrystii, 1-skrzydłowe, prostokątne, płycinowe. Okna o konstrukcji metalowej, o podziałach - z wyjątkiem okien apsydy - wyznaczonych przez krzyżujące się diagonalnie szczebliny. W oknach zakrystii szklenie w ołowiu, drobnymi, romboidalnymi szybkami. Ponadto duże, wielopodziałowe okno w przyziemiu elewacji pn, podzielone szczeblinami krzyżowymi. Otwory okienne w ostatniej kondygnacji wieży - przesłonięte drewnianymi żaluzjami.

Rzut. Kościół założony na planie wydłużonego prostokąta z wyodrębniającymi się w rzucie poszczególnymi częściami założenia. Wieża, część najszersza, zajmuje zach. partię budowli. Do niej przylega nawa, której zwężenie w stosunku do wieży, zaznaczone jest tylko w elewacjach zewnętrznych. Nawa otwiera się od wsch. na nieco od niej węższe, prezbiterium o długości równej długości nawy. Prezbiterium zamknięte jest od wsch., węższą od niego, 5-boczną apsydą. Do wsch. partii pd ściany prezbiterium, przylega niewielka, prostokątna zakrystia. Wejścia do kościoła w elewacji zach. wieży i elewacji zach. zakrystii.

Bryła. Bryła budowli zbudowana na zasadzie addycyjności brył poszczególnych części kościoła. Elementem dominującym w bryle jest potężna, masywna, 4-kondygnacyjna wieża, zwieńczona dachem 2-padowym, o kalenicy prostopadłej w stosunku do kalenic dachów nawy i prezbiterium. Od wsch. do wieży przylega niższy i nieco węższy, krótki korpus nawowy, przekryty dachem 2-spadowym. Do korpusu od wsch. przylega nieco od niego węższe i niższe prezbiterium, przekryte osobnym dachem 2-spadowym, zamknięte 5-boczną apsydą. Apsyda nieco węższa od prezbiterium, przekryta 5-spadowym dachem. Do wsch. partii elewacji pd prezbiterium, przylega niewielka bryła zakrystii, przekrytej dachem pulpitowym.

Elewacje. Elewacja zach. wieży 1-osiowa, z osią wyznaczoną w przyziemiu, ostrołukowym, 2-uskokowym portalem. Elewacje boczne wieży, 1-kondygnacyjne w trzech

pierwszych kondygnacjach, 2-osiove w ostatniej oraz w szczytach. Osie w I i II kondygnacji wyznaczają bardzo wąskie otwory doświetlające. W III kondygnacji osie wyznacza 1-uskokowy okulus. W IV kondygnacji osie wyznaczone parą ostrołukowych otworów okiennych. Elewacje wieńczą trójkątne szczyty, rozczłonkowane ostrołukowymi, wąskimi blendami. Elewacja pd korpusu nawowego 3-osiowa. Osie wyznaczone - kolejno od zach. - usytuowanym w przyziemiu, zamkniętym odcinkowo otworem

Wież wymieniana w źródłach, po raz pierwszy jako Magnum Mantel w 1337 r.; później - w 1369 r., jako Grossen Mantel. Przypuszcza się, iż Mętnow powstało jako osada niemiecka przed rokiem 1350. W tym okresie funkcjonował jako lenno kapituły w Soldin. W późniejszych latach odnotowani następni właściciele: w 1369 r. Bede z linii margrabiów osiadłych w Moryniu, a także Henning Grote z Chojny, w 1401 - Frederik Plouen, w 1420 - klasztor w Cedyni, w 1469 - Jacob Schwartenholz. Po sekularyzacji dóbr zakonnych - klasztor miał w Mętnie wciąż pewne udziały - dobrami zarządza urząd w Cedyni. Kościół odnotowany w źródłach, po raz pierwszy w 1350 r.. W 1490 wzmiankowany proboszcz Ewald Gunterberch. Sądząc z inskrypcji na podciagu, następnym mógł być Johan Mittelsted.

Pomimo pierwszych wzmianek źródłowych z XIV w., należy przypuszczać, że kościół powstał w wieku XIII. Wskazują na to: sposób obróbki i wykorzystania materiału kamiennego detal architektoniczny (portale, otwory okienne, sfazowany cokół zakrystii. Wszystkie części budowli - z wyłączeniem apsydy - mają rodowód XIII-wieczny. Apsyda dobudowana została do wsch. ściany prez-

biterium w 1866 r.. Wówczas zamurowano też szeroki ostrołuk, który otwierał wnętrze kruchty na wnętrze nawy. Dach korpusu jest obecnie niższy niż pierwotnie, na co wskazują ślady na wsch. elewacji wieży.

14. Kubatura	15. Powierzchnia użytkowa	16. Przeznaczenie pierwotne sakralne	17. Użytkowanie obecne sakralne
18. Prace budowlane i konserwatorskie, ich przebieg i dokumentacja		19. Stan zachowania (fundamenty, ściany zewnętrzne, ściany wewnętrzne, sklepienia, stropy, konstrukcje dachowe, pokrycie dachu, wyposażenie i instalacje) Ogólny stan zachowania budynku dobry.	
		20. Najpilniejsze postulaty konserwatorskie	

21. Akta archiwalne (rodzaj akt, numer i miejsce przechowywania)

22. Biblioteka

Voss G. Die Kunstdenkmaler der Provinz
Brandenburg. Kreis Königsberg Nm.
Berlin 1928, T.VII, s.153

23. Źródła ikonograficzne i fotografia (rodzaj, miejsce przechowywania, sygnatury)

24. Uwagi różne

25. Opracował

tekst mgr Tomasz Wolender, 08.1995

imię, nazwisko, data, podpis

plany, rysunki mgr Tomasz Wolender, 08.1995

imię, nazwisko, data, podpis

zdjęcia fotogr. mgr Tomasz Wolender, 08.1995

imię, nazwisko, data, podpis

miejsce przechowywania negatywów PSOZ Szczecin

KARTA PO WYPEŁNIENIU PODLEGA OCHRONIE NA PODSTAWIE PRZEPISÓW PRAWA AUTORSKIEGO

26. Adnotacje o inspekcjach, informacje o zmianach (daty, imiona i nazwiska wypełniających)

27. Załączniki

1. Miejscowość METNO	2. Obiekt (nazwa jak w karcie) Kościół	3. Zawartość wkładki (nazwa obiektu lub materiału uzupełniającego) cd. punktu 13, fotografie
-------------------------	---	---

C. d. punktu 13:

okiennym, następnie - wysoko usytuowanym, wąskim, ostrołukowym otworem okiennym oraz wąskim, zajmującym ok. 3/4 wysokości elewacji, ostrołukowym otworem okiennym. Elewacja pd prezbiterium 2-osiowa. Osie wyznacza ją ostrołukowe otwory okienne; zachodni - wysoki, wschodni - widoczny jedynie w górnej partii, ponad dachem zakrystii. Zakrystia zajmuje wsch. partię pd elewacji prezbiterium do ok. 2/3 jej wysokości. Elewacja zach. zakrystii przepruta prostokątnym otworem drzwiowym, wschodnia - prostokątnym otworem okiennym. Apsyda przepruta w trzech osiach - środkowej i bocznych - ostrołukowymi otworami okiennymi. Elewacje apsydy zwieńczone fryzem z ukośnie ułożonych, w stosunku do lica elewacji, cegieł. Elewacja pn prezbiterium 2-osiowa. Osie wyznaczone wysokimi, wąskimi, ostrołukowymi otworami okiennymi. Elewacja pn korpusu nawowego opracowana tak jak elewacja pd korpusu. Odcinkowo zamknięty otwór okienny, w skrajnej, zach. osi, jest tu jednak obramowany ostrołukowym śledem, wyznaczającym obrys istniejącego pierwotnie w tym miejscu, portalu.

Wnętrze. Salowe, wydłużone na osi wsch.-zach., przekryte belkowym, nagim stropem. W zach. części nawy XIX-wieczny chór, wsparty na dwóch podciągach, stanowiących relikty chóru XVI-wiecznego. Na zach. podciągu inskrypcja: IOHAN MITTELSTED : PFARRER : ANNO 1509 : DEN 10 : APRILIS .

Zakrystia skomunikowana z prezbiterium ostrołukowym portalem, sklepiona kolebką. Na ambone, prowadzą z zakrystii schodki, wykonane w grubości muru. Posadzka apsydy nieco podwyższona w stosunku do poziomu podłogi pozostałej części wnętrza. Ściany apsydy w dolnej partii, pod oknami, rozcłonkowanej szeregiem ostrołukowych arkadek. Słupki na których wsparte są żebra sklepienia apsydy, zwieńczone konsolami, dekorowanymi płaskorzeźbionymi motywami kwiatowymi.



mgr T. Wolender, 08.1995

Wkładkę założył:
(imię, nazwisko, data)Miejsce przechowywania negatywów:
PSOZ Szczecin

Z-d Poligr. Jan Jasiński W-wa, ul. Wolna 13, tel. 12-43-83

Elewacja półn.

Wzór ODZ 1978 r.



Widok wieży od pd.



Widok od pd.-wsch.



Apsyda od strony wsch.



Portal elewacji zach



Widok elewacji połudn. prezbiterium



Widok elewacji połudn.

1. Miejscowość

METNO

2. Obiekt (nazwa jak w karcie)

Kościół

3. Zawartość wkładki (nazwa obiektu lub materiału uzupełniającego)

fotografie



1.



2.



3.



4.

1. Fragment elewacji zach. wieży.
2. Apsyda od strony połudn.
3. Widok zach. partii nawy
4. Widok wsch. partii nawy
5. Elewacja wsch. zakrystii

Wkładkę założył: mgr T. Wolender, 08.1995
(imię, nazwisko, data)

Miejsce przechowywania negatywów: PSOZ Szczecin

Z-d Poligr. Jan Jasiński W-wa, ul. Wolna 13, tel. 12-43-83



5.

1.



2.



3.

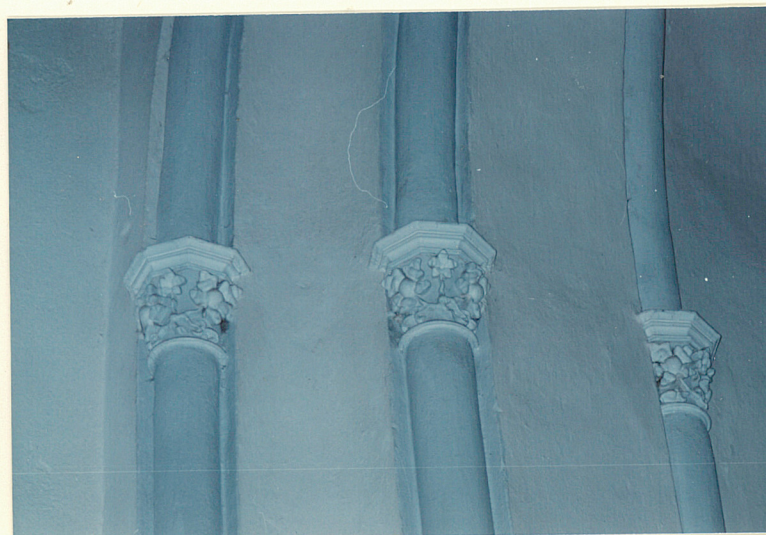


1. Wejście z wnętrza prezbiterium do zakrystii
2. Wnętrze zakrystii
- 3,6 Fragment podciagu z inskrypcją
4. Zamurowany portal w elewacji pośn
5. Konsole skępienia w apsydzie

4.



5.



6.

