

1. Obiekt	2. Czas powstania	3. Miejscowość
KOŚCIÓŁ RZYM.KAT.PAR. PW.NAJŚWIĘTSZEGO SERCA PANA JEZUSA	1932 r	GRYFICE

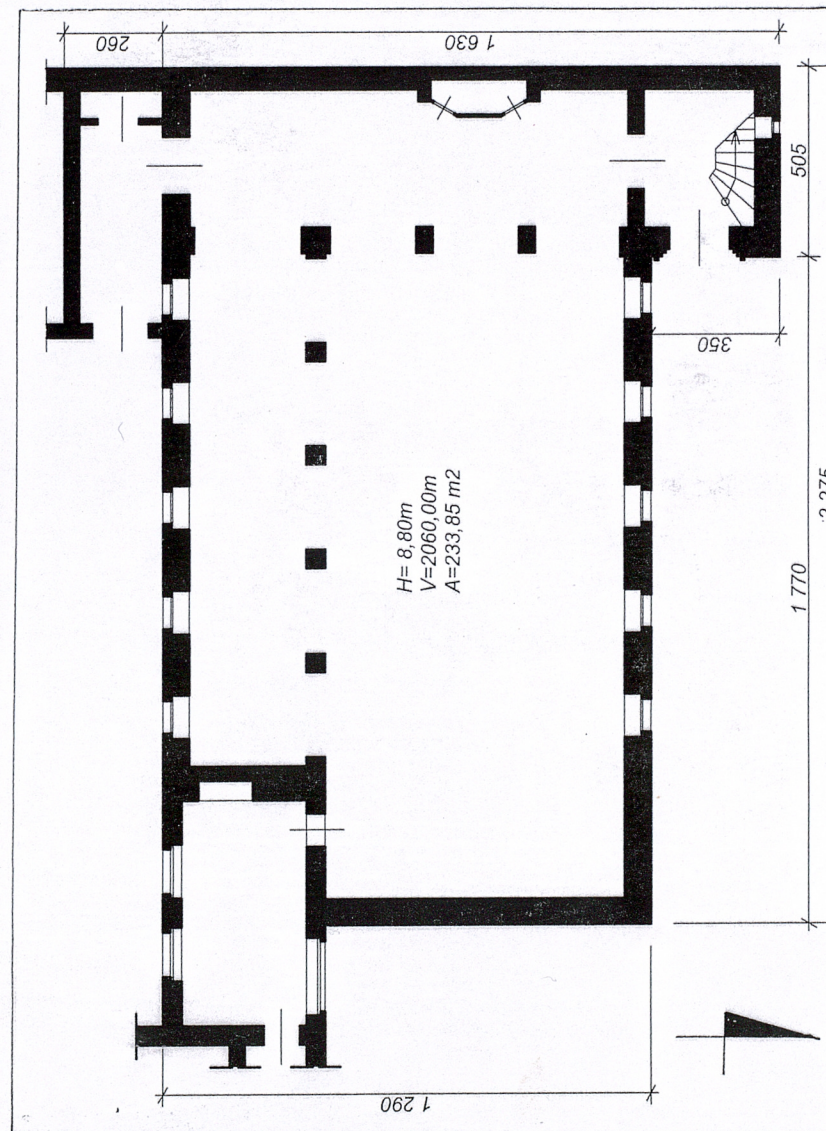
11. Zdjęcia, rzut, przekrój, sytuacja, orientacja



Wschodnia elewacja



Orientacja



4. Adres	ul. Górska 8
nr działki	243
nr hipotecz.
5. Przynależność administracyjna	
województwo	zachodniopomorskie
powiat	Gryfice
gmina	Gryfice
6. Poprzednie nazwy miejscowości	
	Greifenberg
7. Przynależność administracyjna przed 1. I. 1999 r.	
województwo	szczecińskie
gmina	Gryfice
8. Właściciel i jego adres	
	Parafia rzym.kat.p.w. Naj. Serca Pana Jezusa , ul. Górska 8, 72-300 Gryfice, tel. 91384-28-80
9. Użytkownik i jego adres	
	Parafia rzym.kat.p.w. Naj. Serca Pana Jezusa , ul. Górska 8, 72-300 Gryfice, tel. 91384-28-80
10. Rejestr zabytków	

A- 837 data 15.04.2011r.

Katolicki kościół pw. Najświętszego Serca Pana Jezusa zbudowany został w 1932 roku, na parceli należącej do gminy katolickiej od 1914 roku. Była to pierwsza świątynia katolicka wzniesiona w mieście po przejściu Pomorza na religię protestancką (po 1534 r.). Ludność katolicka, mieszkająca w Gryficach w XIX w. należała do parafii w Koszalinie a następnie w Kołobrzegu. Pierwszą, katolicką mszę w Gryficach odprawiono 13 maja 1912 r., w tymczasowej kaplicy w wynajętym domu. Samodzielna parafia w Gryficach erygowana została 28 grudnia 1914 r. Posiadła filie w Płotach i Nowogardzie, jednak w tym czasie nabożeństwa odprawiane były w wynajmowanych salach. W Gryficach ksiądz osiadł na stałe dopiero 4 czerwca 1915 r. Wkrótce potem w budynkach gospodarczych na zapleczu domu przy ul. Nowy Świat parafia urządziła kaplicę.

Kościół usytuowany jest poza obszarem Starego Miasta, po jego północnej stronie, na parceli położonej pomiędzy ul. Nowy Świat, a ul. Górską. Znajduje się w zespole zabudowy złożonej z willi i dwóch budynków gospodarczych. Kościół usytuowany wzdłuż ul. Nowy Świat, jest orientowany. Poprzedzony od wschodu łącznikiem prowadzącym do willi z pocz. XX w. - obecnej plebani. Od płd. zach. znajduje się podwórze obudowane od zachodu długimi budynkami gospodarczymi (w jednym z nich na pocz. XX w. znajdowała się kaplica). Za budynkami rozciąga się dalsza część dziedzińca ogrodzonego płotem i murem. Przy murze od strony południowej znajduje się grota zbudowana w 1996 r. Główne wejście do kościoła znajduje się we wschodniej ścianie wieży oraz w zachodnim budynku gospodarczym przyległym do kościoła.

Materiał i konstrukcja. Kościół zbudowany jest z cegły ceramicznej. Na zewnątrz i we wnętrzu jest otynkowany i pomalowany. Wnętrze przykryte nagim stropem belkowym z belkami opartymi na ścianach podłużnych. Wieżba dachowa drewniana krokwiowa, dach dwuspadowy przykryty dachówkami ceramicznymi, zakładkowymi. Schody we wnętrzu wieży betonowe z balustradą kutą na poziomie przyziemia, wyżej balustrada drewniana. W nawie kościoła posadzki z płyt kamiennych i z terrakoty, pod ławkami podłogi drewniane, deskowe. Stalarka drzwi w wejściu głównym oraz w wejściu do nawy i do kruchty południowej, drewniana fornirowana, dwuskrzydłowa, wahadłowa, drzwi główne, od zewnątrz obite blachą. W oknach żelazne ramy i witraże geometryczne i figuralne z okresu budowy kościoła.

Rzut. Kościół jest dwunawowy. Nawa główna na planie prostokąta o wymiarach 22.75 x 12.90, boczna wąska i krótsza (19.40 x 4.20). Wieża na planie prostokąta (5.05 x 3.50), przylega do zach. narożnika elewacji północnej. Do narożnika płd.-wsch. przylega zakrystia, połączona łącznikiem z plebanią. Do narożnika płd. zach. przylega kruchta będąca fragmentem budynku gospodarczego.

14. Kubatura	15. Powierzchnia zabudowy	16. Przeznaczenie pierwotne Kościół par. rzym.kat.	17. Użytkowanie obecne Kościół par. rzymsko-katolicki
18. Prace budowlane i konserwatorskie po 1945 r. 1977 r. przełożenie dachówki, położenie blachy na dachach przybudówek, wymiana rynien, malowanie kościoła, zakup i zawieszenie dzwonu w wieży, remont plebanii, w 1995 r., wykonano ołtarz główny i ambonkę, w 2009 r., wymiana rynien, wykonanie nawierzchni z polbruku wokół kościoła, w 2010 r., malowanie kościoła na zewnątrz i we wnętrzu.		20. Najpilniejsze postulaty konserwatorskie Kościół z uwagi na historię i formy artystyczne kwalifikuje się do wpisu do rejestru zabytków. Pod względem historycznym jego znaczenie podnosi fakt, iż należy do nielicznej grupy świątyń katolickich zbudowanych na terenie Pomorza po reformacji, i że świątynia ta służyła ludności polskiej, przebywającej na terenie powiatu gryfickiego w XIX i XX w. Pod względem artystycznym kościół reprezentuje przykład budowli modernistycznej o formach charakterystycznych dla lat trzydziestych XX w. Do wymiany kwalifikuje się kolorystyka elewacji, gdyż obecna jest niewłaściwa pod względem konserwatorskim. Wskazana jest konserwacja: stolarki drzwi głównych w wieży, konserwacja witraży, wymiana oświetlenia, oraz docelowo wykonanie stałego ołtarza i ambonki.	
19. Stan zachowania (fundamenty, ściany, sklepienia, stropy, konstrukcja dachowa, pokrycie dachu, wyposażenie i instalacje) Stan zachowania dobry. Elewacje wtórnie pomalowane na kolor nieodpowiedni do stylu architektury modernistycznej. W złym stanie znajdują się drzwi główne we wschodniej elewacji wieży.			

4. Akta archiwalne, źródła kartograficzne i ikonograficzne (rodzaj, nr i miejsce przechowywania)
.Kronika Kościelna Parafii p.w.Najś. Serca Pana Jezusa w Gryficach.

23. Uwagi różne

Nr Inv. - 1416 B/2011

24. Opracował: (imię, nazwisko, data, podpis)

tekst mgr. Kazimiera Kalita-Skwirzyńska listopad 2010 r.

K. Kalita Sk.

plany, rysunki Czesław Skwirzyński, listopad 2010 r.

C. Skwirzyński

zdjęcia, fotogr. K.Kalita-Skwirzyńska listopad 2010 r.

K. Kalita Sk.

miejsce przechowywania negatywów WUOZ w Szczecinie

22. Bibliografia

- Ks. R.Kostynowicz, Kościoły Archidiecezji Szczecińsko-kamieńskiej.1 Szczecin 2000, s. 278
- J. Macholak, Z dziejów parafii rzymskokatolickiej w Gryficach w latach 1945-1957, w: Kościół katolicki na Ziemi Gryfickiej Ziemia Gryficka 4(1993), s. 33-34
- A.Cieśliński, Parafie w dekanacie gryfickim, w: Kościół katolicki na Ziemi Gryfickiej Ziemia Gryficka 4(1993), s. 105- 106.

25. Adnotacje o inspekcjach, informacje o zmianach
(daty, imiona i nazwiska wypełniających)

26. Załączniki

1. Miejscowość GRYFICE	4. Obiekt (nazwa jak w karcie)	5. Zawartość wkładki:
2. Gmina Gryfice	kościół rzym.kat.pw. Najświętszego	c.d. p. 12, 13, foto.
3. Województwo Zachodniopomorskie	Serca Pana Jezusa	

C. p. 12

Pierwszym proboszczem był o. Zacheusz Grelich, franciszkanin, który miał do pomocy o. Pyżalskiego również franciszkanina. Wzrost liczby katolików w okresie międzywojennym skłonił proboszcza parafii do starań na rzecz budowy kościoła. Projekt kościoła wykonał architekt Daniel, – brat proboszcza ze Świąciechowa (Grünhoff), budowniczym był ks. proboszcz Edmund Wende, proboszcz zmarły w 1936 r., w wieku 35 lat i pochowany w kaplicy przy kościele.

Prace rozpoczęto w 1929 r. Wmurowanie kamienia węgielnego nastąpiło 3 lipca 1930 r, a poświęcenie świątyni miało miejsce 16 listopada 1932 roku. Parafia liczyła w tym czasie 250 wiernych, wśród których było wielu polskich robotników sezonowych. W 1937 r., parafia w Gryficach liczyła 300 katolików, w 1942 r. - 350. W czasie wojny kościół został zniszczony częściowo pożarem i został wyłączony z posługi, nabożeństwa przeniesione do dawnej fary miejskiej pw. NMP. W kościele NSPJ nabożeństwa odbywały się nieregularnie. Użytkowana była natomiast plebania przy kościele (przy ul. Górskiej 8). Rozdzielenie parafii nastąpiło w 1977 roku. W 1943 roku parafia liczyła 6300 wiernych.

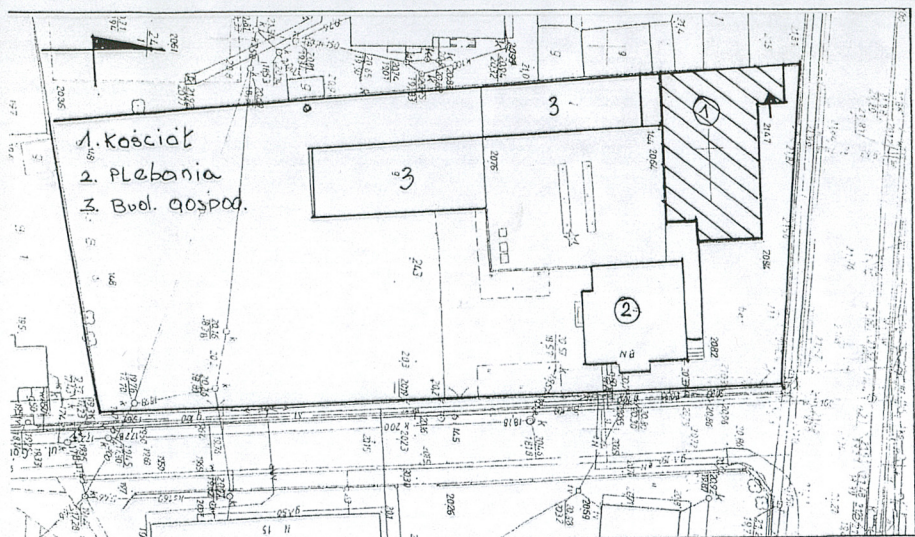
Kościół modernistyczny.

C.d.p.13.

Bryła dwuczłonowa, złożona z prostokątnej nawy głównej, przykrytej dachem dwuspadowym, krótszej i wąskiej nawy bocznej, przykrytej połączeniem dachu z nawy głównej oraz z wieży górującej nieznacznie nad całością, przykrytej płaskim dachem kopertowym. Zakrystia znajduje się w łączniku parterowym, przykrytym dachem pulpitowym pokrytym blachą. Kruchta znajduje się w budynku gospodarczym parterowym, przykrytym dachem pulpitowym pokrytym papą. Elewacje podłużne opracowane są podobnie: podzielone pięcioma długimi, wąskimi, prostokątnymi oknami i okulusami, które oświetlają wschodnią część nawy głównej od południa wschodu i północy, oraz nawę boczną od strony południowej. W ścianie wschodniej z cokołem w licu ceglanym c.d. załącznik nr 2.

Wkładkę założył: mgr. Kazimiera Kalita-Skwirzyńska XI.2010 r.

Miejsce przechowywania negatywów: WUOZ w Szczecinie



Plan sytuacyjny



Zespół kościoła i plebani od strony wschodniej



Północna elewacja



Główne wejście do wnętrza

1. Miejscowość GRYFICE	4. Obiekt (nazwa jak w karcie)	5. Zawartość wkładki:
2. Gmina Gryfice	kościół rzym.kat.pw. Najświętszego	c.d. p. 12, 13, foto.
3. Województwo Zachodniopomorskie	Serca Pana Jezusa	

c.d. p. 13

znajduje się tylko jeden okulus o schodkowo ukształtowanych ościeżach pozostawionych w licu ceglanym. W cegle pozostawione są również opaski i parapety okien oraz uskokowy portal we wschodniej ścianie wieży. Zachodnia elewacja wieży jest bezokienna. Elewacje wieży w dolnych kondygnacjach podzielone są wąskimi oknami typu szczelinowego: dwoma nad półkolistym portalem w elewacji wschodniej, trzema przy narożniku zachodnim elewacji północnej oraz trzema przy narożniku północnym w elewacji zachodniej. Elewacje górnej kondygnacji wieży podzielone są: od wschodu i zachodu sześcioma oknami szczelinowymi, oraz czterema oknami w elewacjach północnej i południowej. Wejście do kruchty w przybudówce zachodniej prostokątne, szerokie, prostokątne, opracowane identycznie jak pozostałe drzwi w budynku.

Wnętrze dwunawowe, halowe. Nawę główną oddziela od bocznej pięć wysokich arkad zakończonych łukami półkolistymi. Przy zachodniej ścianie nawy głównej i bocznej znajduje się empora organowa wydzielona czterema arkadami o formach analogicznych jak pomiędzy nawami. Podłogę empory zasłania parapet murowany. Główne wejście do kościoła prowadzi z kruchty podwieżowej do nawy głównej. W kruchcie znajdują się schody prowadzące na emporę organową i na poddasze. W południowej ścianie nawy bocznej, pod emporą znajduje się wejście prowadzące do przedsionka w budynku gospodarczym. Wnętrze empory oświetla okulus znajdujący się w południowej ścianie nawy bocznej. W ścianie południowej nawy głównej przy narożniku wschodnim znajduje się prostokątne wejście do zakrystii, a po lewej stronie wejścia znajduje się okienko spowiednicze.

Wypożyczenie. Z historycznego wyposażenia kościoła pozostały nieliczne elementy. Należą do nich: witraże w oknach nawy głównej i bocznej: jeden figuralny oraz 13 geometrycznych. Zaprojektowane przez H.Hammera i wykonane w szczecińskiej pracowni witrażowej L.Ritzingera, witraż w okienku spowiedniczym przy zakrystii, kropielnica o formach antykizujących, konfesjonał wbudowany w ścianę zachodnią pod emporą.

Instalacje: elektryczna, wod.kan., centralne ogrzewanie, nagłośnienie.

Wkładkę założył: mgr. Kazimiera Kalita-Skwirzyńska

Miejsce przechowywania negatywów: WUOZ w Szczecinie



Widok ogólny od północnego zachodu



Widok ogólny od południa



Elewacja zachodnia



Elewacja południowa

1. Miejscowość GRYFICE	4. Obiekt (nazwa jak w karcie)	5. Zawartość wkładki:
2. Gmina Gryfice	kościół rzym.kat.pw. Najświętszego	foto.
3. Województwo Zachodniopomorskie	Serca Pana Jezusa	



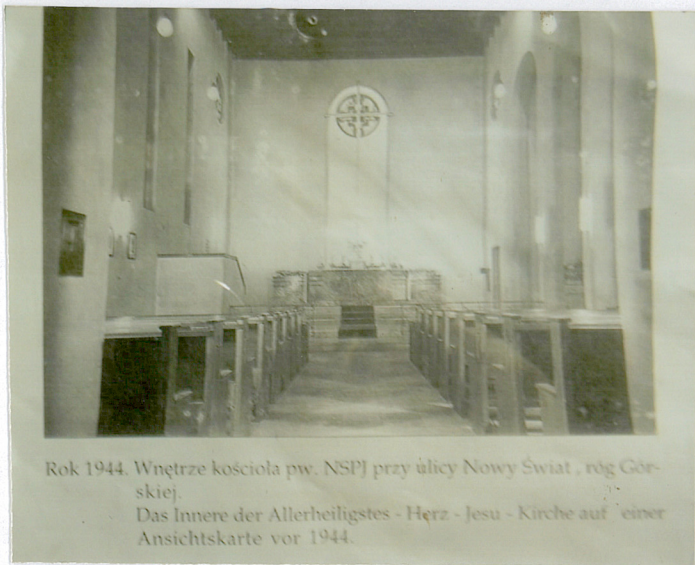
Kaplica katolicka przy ob. ul. Górskiej – obecnie budynek gospodarczy



Dawna kaplica po pld. stronie kościoła



Element do blokowania drzw
przy wejściu głównym



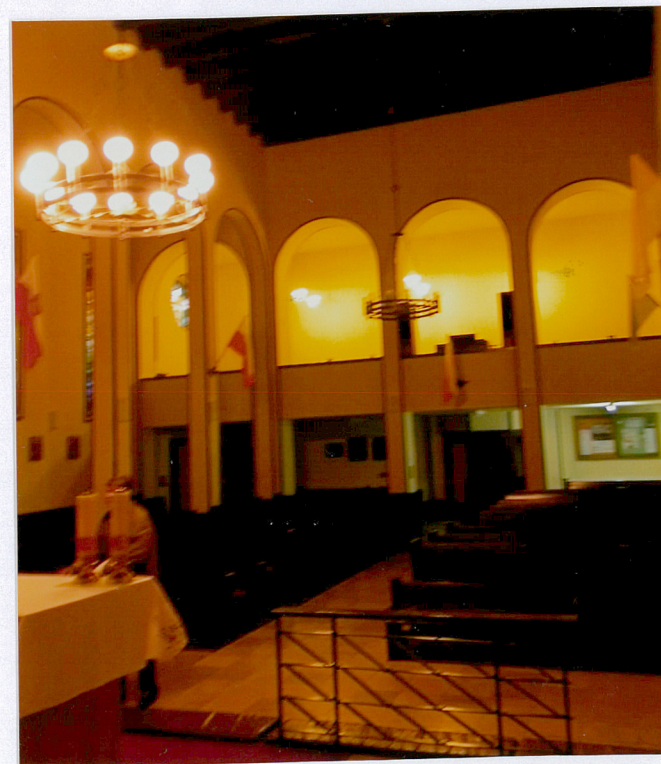
Wnętrze kościoła wg. stanu z 1944 r.



Widok na emporę organową



Wnętrze kościoła z widokiem na ścianę wschodnią



Widok na nawę boczną

1. Miejscowość GRYFICE
2. Gmina Gryfice
3. Województwo Zachodniopomorskie

4. Obiekt (nazwa jak w karcie)
kościół rzym.kat.pw. Najświętszego
Serca Pana Jezusa

5. Zawartość wkładki:
foto.



Schody we wnętrzu kruchty podwieżowej



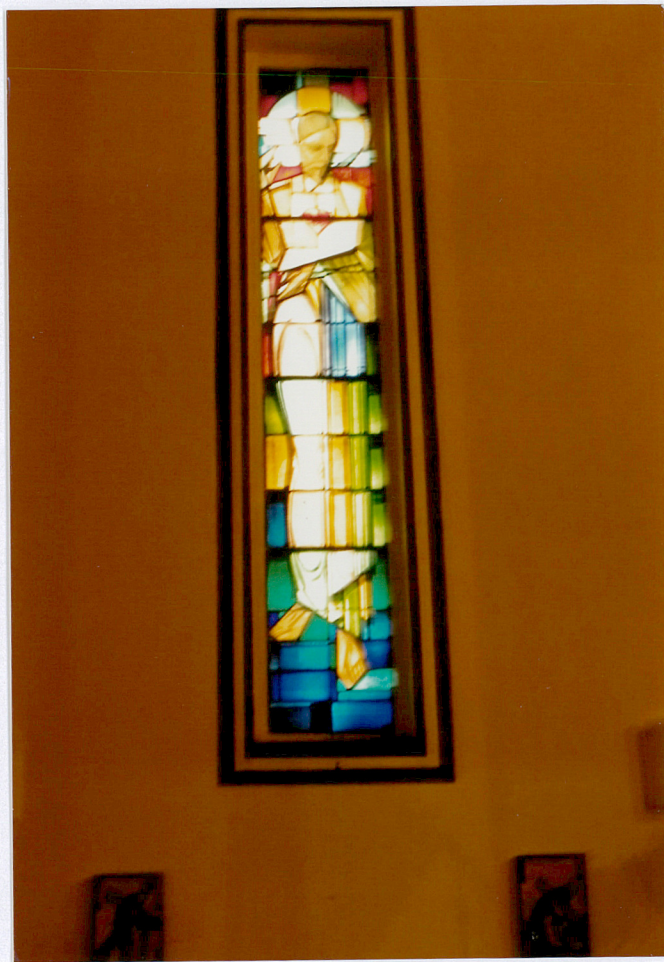
Stolarka drzwi w kruchcie podwieżowej



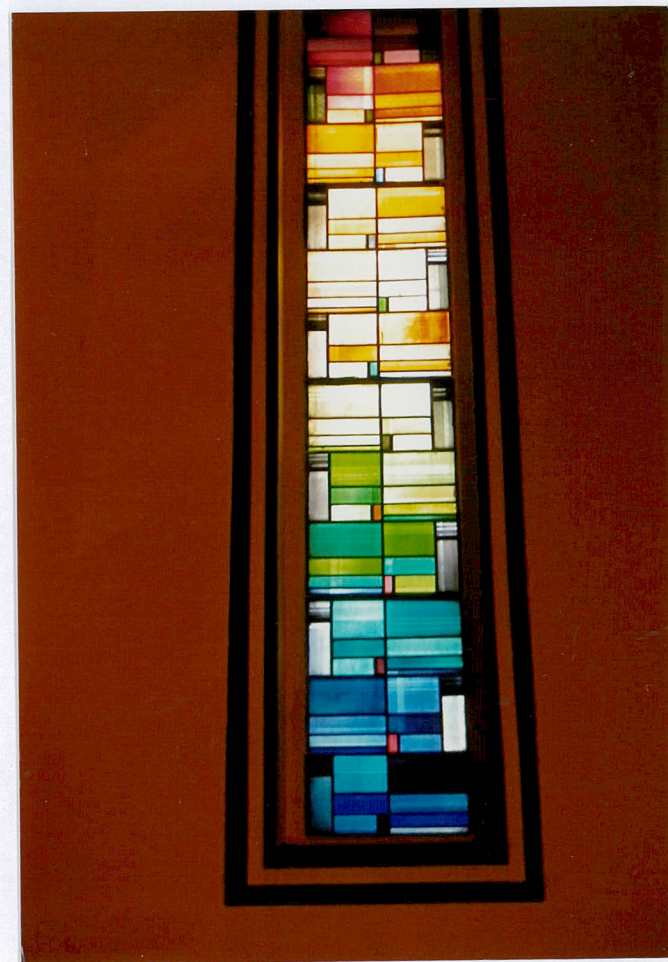
Wnętrze pod emporą organową



Poziom empory



Witraż figuralny w nawie



Witraż w nawie

WKŁADKA DO KARTY EWIDENCYJNEJ ZABYTKÓW ARCHITEKTURY I BUDOWNICTWA

1. Miejscowość GRYFICE
 2. Gmina Gryfice
 3. Województwo Zachodniopomorskie

4. Obiekt (nazwa jak w karcie)
 kościół rzym.kat.pw. Najświętszego
 Serca Pana Jezusa

5. Zawartość wkładki:
 foto.



Konfesjonat



Okienko otwierane do wnętrza zakrystii



Kropielnica

1. Miejscowość GRYFICE	4. Obiekt (nazwa jak w karcie) KOŚCIÓŁ rzym. Kat . par .p.w. Najświętszego Serca Pana Jezusa kaplica oraz zaplecze gospodarcze	5. Zawartość wkładki: Historia, opis zalecenia konserwatorskie
2. Gmina Gryfice		
3. Województwo zachodniopomorskie		

KAPLICA.

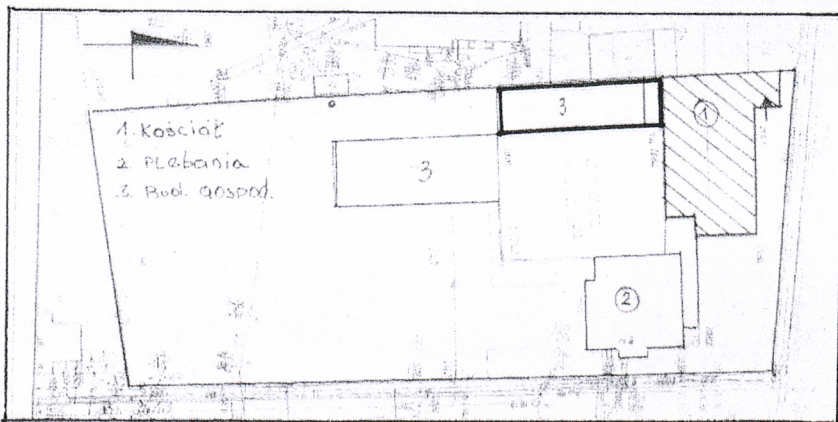
Zbudowana w 1932 roku łącznie z kościołem jako kaplica pomocnicza i zaplecze dla parafii katolickiej w formie długiego, parterowego baraku przyległego do zachodniej części elewacji południowej. W jej wnętrzu w 1936 r., pochowany został proboszcz parafii katolickiej Edmund Wende. Po 1945 r., kaplica oddana została do użytku kościołowi greko-katolickiemu.

Budynek w formie baraku, ceglany, otynkowany. Założony na planie długiego prostokąta o wymiarach 23.50 x 7.00m. Parterowy, przykryty płaskim dachem dwuspadowym pokrytym papą. Wieżba dachowa krokwiowa, odeskowana. W kaplicy stropodach otynkowany z fasetą. W pozostałych pomieszczeniach stropy płaskie oraz stropodachy odeskowane i otynkowane. W korytarzach oraz w pomieszczeniu gospodarczym posadzki betonowe, w kaplicy podłogi drewniane, deskowe, w pozostałych pomieszczeniach posadzki betonowe. Drzwi zewnętrzne (trzy pary) drewniane, dwuskrzydłowe ramowo-płycinowe z przeszkleniami w górnych partiach skrzydeł.

Wnętrze podzielone ścianami działowymi na trzy korytarze oraz dwa duże pomieszczenia. W pomieszczeniu drugim od północy mieści się kaplica z wydzieloną ściankami częścią prezbiterialną. Skomunikowana jest z korytarzem przyległym do kościoła oraz z korytarzem oddzielającym kaplicę od pomieszczenia gospodarczego. Wnętrza kaplicy i pomieszczenia gospodarczego oświetlone są tylko od strony wschodniej, oknami o kształcie prostokątów, zabezpieczonych od zewnątrz kratami. W oknach kaplicy znajdują się witraże projektu Hammera, wykonane przez Ritzingera ze Szczecina, tego samego twórcę, który wykonał witraże w kościele. W posadzce, pośrodku kaplicy znajduje się płyta nagrobna Edmunda Wende z inskrypcją.

Budynek zachowany w stanie dobrym.

Zaleca się wpis do rejestru zabytków razem z całym zespołem.



Wkładkę założył: K. Kalita - Skwirzyńska

Miejsce przechowywania negatywów: WUOZ Szczecin



Elewacja wschodnia



Elewacja wschodnia



Wnętrze kaplicy z widokiem na ścianę pld.



Wnętrze kaplicy z widokiem na narożnik pld.wsch.

1. Miejscowość GRYFICE	4. Obiekt (nazwa jak w karcie)	5. Zawartość wkładki:
2. Gmina Gryfice	KOŚCIÓŁ rzym. kat . par .p.w. Najświętszego Serca	Historia, opis ,zalecenia konserwatorskie
3. Województwo zachodniopomorskie	Pana Jezusa Budynek gospodarczy – kaplica katolicka - ob. sala dla młodzieży	

BUDYNEK GOSPODARCZY – KAPLICA KATOLICKA – OB. SALA DLA MŁODZIEŻY.

Budynek usytuowany po zachodniej stronie dziedzińca przykościelnego, w formie długiego, parterowego baraku, wzniesiony został na początku XX w., jako gospodarczy, na parceli należącej do właścicieli willi przy ul. Górskiej 8 w Gryficach. W 1915 r., zaadoptowany został na kaplicę dla ludności wezwania katolickiego. W tym okresie ściany wnętrza pokryto polichromiami. Do zachodniej ściany kaplicy przy szczycie południowym dobudowano przybudówkę z mieszkaniem dla proboszcza. Po wybudowaniu kościoła, co miało miejsce w 1932 r., wnętrze kaplicy przeznaczono ponownie na cele gospodarcze. Po 1945 r., rozebrano mieszkanie proboszcza, a w 2009 r., salę dawnej kaplicy przeznaczono dla młodzieży.

Budynek wzniesiony z cegły, otynkowany. Założony na planie długiego prostokąta o wymiarach 23.45 x 9.10 m Parterowy, przykryty płaskim dachem dwuspadowym pokrytym papą. Więźba dachowa krokwiowa, odeskowana. We wszystkich pomieszczeniu stropodachy, w dawnej kaplicy podparte czterema drewnianymi słupami, w tym dwoma przyściennymi. Posadzki betonowe. Do kaplicy prowadzą drzwi drewniane jednoskrzydłowe, do dwóch pomieszczeń gospodarczych prowadzą drewniane wrota dwuskrzydłowe. W oknach żelazne ramy i szczerbinki, wypełnione szkłem białym, zabezpieczone od zewnątrz kutymi kratami.

Wnętrze podzielone ścianami działowymi na dwa wąskie pomieszczenia z szerokimi wrotami od strony północnej oraz jedno duże pomieszczenie przykryte otwartą więźbą dachową podpartą czterema drewnianymi słupami. Wnętrze sali oświetlone jest dwoma oknami w ścianie południowej i czterema oknami w elewacji wschodniej.

Na ścianach wnętrza widoczne są ślady polichromii w formie imitacji kamiennego łoża z fryzami roślinnymi.

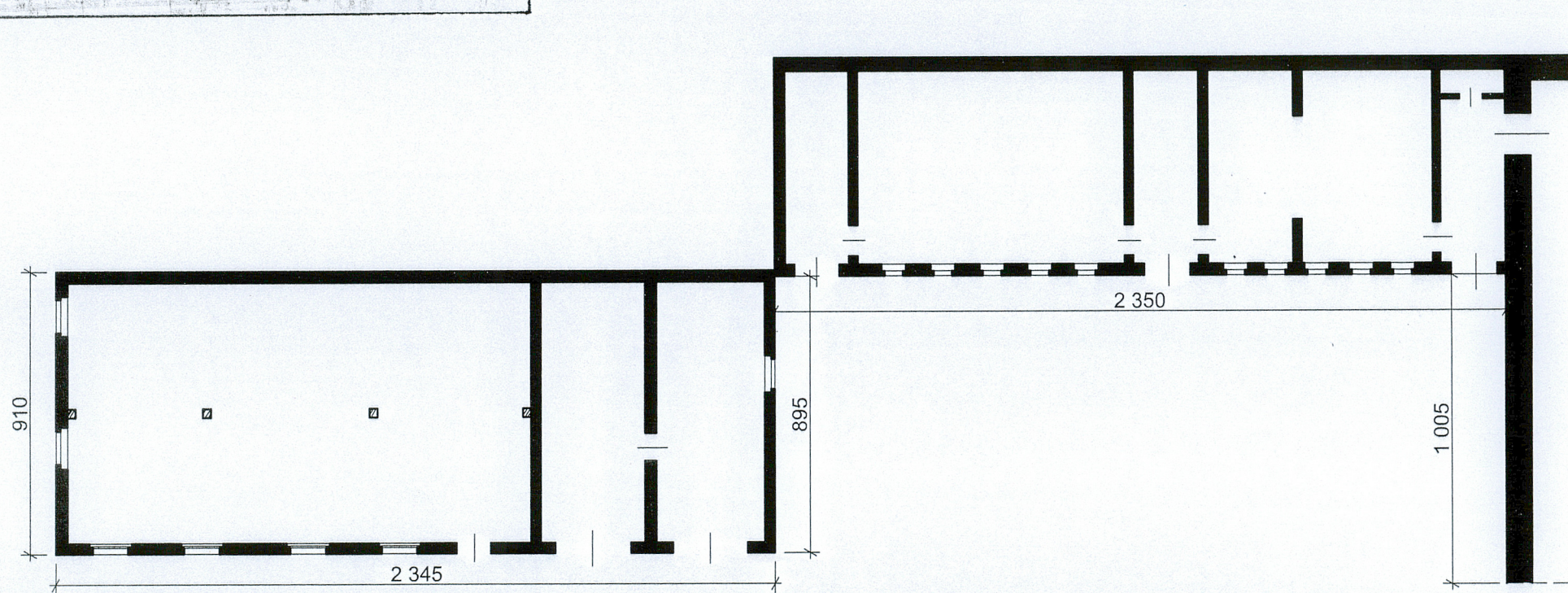
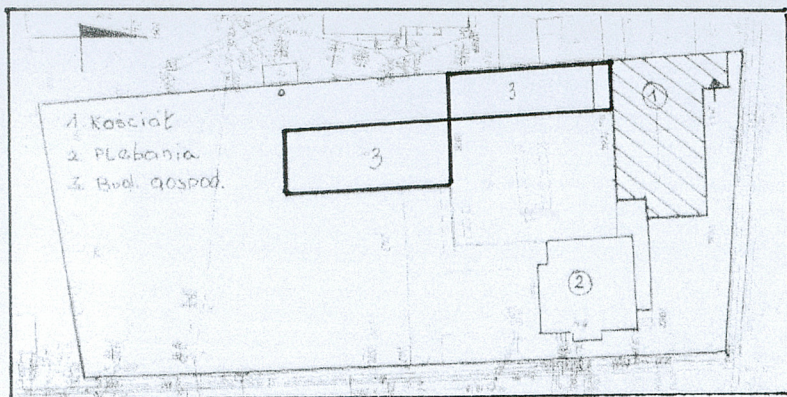
Stan zachowania. Mury obwodowe, więźba dachowa, stolarka wrót, drzwi oraz okien zachowane są w stanie dobrym. W odeskowaniu stropodachu występują szczeliny i miejscowe zbutwienie desek. Posadzki są nierówne, z ubytkami. Na ścianach wtórne warstwy pobiał, przykrywające polichromie.

Zalecany jest wpis do rejestru zabytków razem z całym zespołem.

Formę budynku tak w zakresie bryły jak i układu i wyposażenia wnętrza należy zachować, odsłonić i zakonserwować polichromie.

Wkładkę założył: mgr. Kazimiera Kalita-Skwirzyńska lipiec 2011 r.

Miejsce przechowywania negatywów: WUOZ w Szczecinie



1. Miejscowość GRYFICE

2. Gmina Gryfice

3. Województwo zachodniopomorskie

4. Obiekt (nazwa jak w karcie)

KOŚCIÓŁ rzym. kat. par .p.w. Najświętszego Serca

Pana Jezusa Budynek gospodarczy – kaplica

katolicka - ob. sala dla młodzieży

5. Zawartość wkładki:

foto



Widok ogólny na ścianę północną i wschodnią



Fragment elewacji południowej



Elewacja wschodnia

Wkładkę założył: K. Kalita - Skwir
Miejsce przechowywania negatywów: W



Wnętrze z widokiem na ścianę południową



Ślady polichromii na ścianie południowej



Wnętrze z widokiem na ścianę północną



Ślady polichromii na ścianie