

Karta ewidencyjna zabytków  
architektury i budownictwa

1. Obiekt

EWANGELICZNY

KOŚCIÓŁ FILIALNY PW. NAJŚWIĘTSZEGO SERCA PANA JEZUSA

2. Czas powstania

1879 rok

3. Miejscowość

KOWALEWICE

11. Zdjęcia, rzut, przekrój, sytuacja, orientacja



1.

4. Adres

KOWALEWICE nr 33  
p-ta 76-104 Stary Jarosław

nr hipoteczny

województwo zachodniopomorskie

powiat Sławno  
gmina Darłowo

6. Poprzednie nazwy miejscowości

Alt Kugelwitz, Klein Kugelwitz,  
Kugelwytze, Kugelfitz

7. Przynależność administracyjna  
przed 1 VI 1975  
województwo koszalińskie  
powiat Sławno

8. Właściciel i jego adres

Parafia rzym. - kat. p.w.  
Podwyższenia Krzyża Świętego  
76-104 Stary Jarosław 26

9. Użytkownik i jego adres

Parafia rzym. - kat. p.w.  
Podwyższenia Krzyża Świętego  
76-104 Stary Jarosław 26

10. Rejestr zabytków: dec nr 1217 A-721

z dnia 30.12.1992 r.

SKALA 1:100 000



12. Autorzy, historia obiektu, określenie stylu

**KOWALEWICE** wieś ulicówka rozbudowana z pierwotnej owalnicowej z wrzecionowatym nawsiem, na którym wzniesiony jest kościół. Wieś o zabudowie ryglowej i murowanej, pochodzącej z XIX i początku XX wieku. Kowalewice wzmiankowane są po raz pierwszy w źródłach w 1347 roku. W dokumencie potwierdzającym przywileje miejskie Sławna, wydanym przez Księcia Bogusława, Barnima i Warcisława jako świadek występuje „rycerz z Kowalewic” ( Kugelwytze) Przepuszczalnie pochodził on z rodziny von Sanitz, która w tych okolicach posiadała swoje dobra. Pod koniec wieku XV Kowalewice zostały kupione przez Kartuzów z klasztoru Marientron w Darłowie. Po rozwiązaniu klasztoru w czasach reformacji wieś stała się własnością książęcą i podlegała urzędowi w Darłowie. W 1648 roku we wsi mieszkało 10 chłopów, 2 zagrodników i sołtys. W 1784 roku w Kowalewicach mieszkał wolny od służby sołtys, 12 chłopów, 3 zagrodników, 3 chałupników, podleśniczy. Był kościół, filia kościoła w Starym Jarosławiu, należący do synodu w Darłowie, budynek szkoły i 24 dymne chaty. Do wsi należała również owczarnia. Obowiązek pańszczyzny chłopci z Kowalewic odrabiali w leżącym nieopodal folwarku (obszar obecnej miejscowości Kowalewiczki). Nieznane są dzieje wsi w ciągu wieku XIX. W 1 ćw. XX wieku we wsi było 10 dużych gospodarstw rolnych o pow. Powyżej 20 ha, 39 gospodarstw o pow. do 10 ha, 5 powyżej 10 ha i 14 poniżej 5 ha. Był kościół, szkoła jednoklasowa, mieszcząca się w budynku naprzeciw kościoła, gospoda, kuźnia i posterunek pocztowy. Wieś zamieszkiwało 375 osób. Kowalewice były wsią typowo rolniczą; uprawą ziemi zajmowali się również mieszkający w niej rzemieślnicy.

**Kościół** w Kowalewicach istniał przypuszczalnie już w okresie średniowiecza, o czym świadczą protokoły wizytacji i wzmiankowany w literaturze średniowieczny dzwon. Obecny kościół, neoromański został wzniesiony w 1879 roku. Zbudowano go na miejscu kościoła ryglowego, pochodzącego z k. XVII lub pocz. XVIII wieku.

c.d. załącznik nr

13. Opis (sytuacja, materiał, i konstrukcja, rzut, bryła, elewacje, wnętrze, wyposażenie, instalacje)

**KOWALEWICE** - wieś położona w pasie nadmorskim Bałtyku, na południowym brzegu Wieprzy, w odległości około 12 km na wschód od Darłowa. Wieś zlokalizowana na obszarze o zróżnicowanej rzeźbie terenu, płaskim w części zachodniej i wznoszącym się w kierunku wschodnim, otoczona jest od wschodu i południa polami uprawnymi i dalej lasem mieszanym, od zachodu łąkami i pastwiskami.

**Kościół** usytuowany jest na wzniesieniu w południowo - wschodniej części wsi, na obszarze wrzecionowatego nawsia; na placu o formie nieregularnej, zbliżonej do owalu, opadającym stromą skarpą w kierunku północnym i łagodnie w pozostałych kierunkach. Skarpy wzmocnione kamiennym murkiem oporowym. Plac przykościelny otoczony drewnianym płotem, graniczy od strony północnej z główną, asfaltową drogą wiejską, od wschodniej z nieużytkami, od południa, poprzez drogę gruntową z gospodarstwami rolnymi. Wokół granic placu szpalery starodrzewia: klony zwyczajne, jesiony wyniosłe i dęby szypułkowe. Po stronie zachodniej kościoła wznosi się pomnik poświęcony poległym w czasie I wojny światowej, pochodzącym z Kowalewic i Kowalewiczek. Główne wejście na plac i do kościoła umieszczone po stronie zachodniej. Kościół orientowany z nieznacznym przesunięciem osi.

**Fundamenty** kościół posadowiony na fundamentach kamiennych, obrobionych w regularne, prostopadłościennne bloki. Bloki łączone zaprawą wapienną z wypukłymi, lekko zaokrąglonymi spoinami. Fundamenty zwieńczony ceglanym, wyrobionym z ceglanych główek gzymsem. Cokół przykryty w części blachą ocynkowaną, powlekaną.

**Ściany zewnętrzne** wszystkie ściany wzniesione z cegły ceramiczne pełnej o wątku krzyżowym, spoinowane zaprawą wapienną.

**Ściany wewnętrzne** murowane jak ściany zewnętrzne, otynkowane w całości, malowane farbami wapiennymi, w kolorze bieli. Łuk tęczyowy o profilach nakładanych, złożonych z dwóch półwałków ujmujących szeroki żłobek, wykonanych w formie cementowego odlewu, malowany w sposób imitujący cegłę. Podłucze malowane o motywie brązowej linii ciągłej, regularnie załamującej się pod kątem prostym. W prezbiterium gzyms kordonowy wykonany jak profile łuku tęczyowego, malowany brązową farbą olejną. Na wieży ściany otynkowane, malowane farbą wapienną.

**Stropy i sklepienia** - w nawie strop drewniany, 2 - spadowy, w części środkowej, na osiach skrajnych płaski, belkowy, nagi z sosrębami, oparty na drewnianej fasecie. Belki sosrębów oparte o krótkie słupki przyściennne z zastrzałami, posadowione na cementowych odsadzkach w murze. Strop odsłania dolną część więźby dachowej. W prezbiterium - sklepienie gwiazdiste z żebrami spływającymi na kapitele słupów posadowionych na gzymsie kordonowym, umieszczonych w narożnikach ścian. W kruchcie - sklepienie krzyżowe. W aneksach bocznych oraz w ryzalitach mieszczących klatki schodowe - stropy drewniane, płaskie z podsufitką na trzcinie, otynkowane, malowane w kolorze jak ściany. Na wieży stropy drewniane, belkowe, nagie, oparte na ceglanych odsadzkach w murze.

**Więźba dachowa** drewniana, wykonana z drewna sosnowego, wisząco - rozpięta o jednym stolcu. Więźba złożona ze słupa dźwigającego płatów kalenicową, podpartego zastrzałami. Stopy zastrzałów oparte o słupy przyściennne, widoczne od strony nawy. Słup i krokwie związane kleszczami. Tram podwieszony dodatkowo do krokwi krótkimi stółcami, umieszczonymi po bokach. Elementy więźby łączone na wpusty i czopy, kleszcze związane metalowymi śrubami. Więźba 5 przęsłowa, z których dwa skrajne krótsze.

C.d. opisu - załącznik nr I



14. Kubatura

bez wieży i wieżby:  
1930 m<sup>3</sup>

15. Powierzchnia użytkowa

222,4 m<sup>2</sup>

16. Przeznaczenie pierwotne

SAKRALNE

17. Użytkowanie obecne

SAKRALNE

18. Prace budowlane i konserwatorskie, ich przebieg i dokumentacja

1. Lata 50-te XX w - zdjęcie empyry południowej i północnej
2. Lata 70 - te XX w. - malowanie wnętrza, budowa chodnika betonowego do kościoła
3. 1995 rok - wymiana drewnianych okien na metalowe, wymiana odeskowania głównych drzwi zewnętrznych, naprawa dolnej części węgarków przy głównych drzwiach zewnętrznych
4. 2000/2001 - przełożenie pokrycia dachowego nad korpusem nawowym z dachówki karpiówki, kładzionej podwójnie w koronkę na dachówkę esówkę, przełożenie pokrycia dachowego nad ryzalitem południowym, mieszczącym klatkę schodową, impregnacja wieżby dachowej, założenie blachy na cokole kościoła, wymiana instalacji elektrycznej w kościele - stąd skucie tynków w nawie
- 4.

19. Stan zachowania (fundamenty, ściany zewnętrzne, ściany wewnętrzne, sklepienia, stropy, konstrukcje dachowe, pokrycie dachu, wyposażenie i instalacja)

1. Stan techniczny ścian, fundamentów - zły stan ścian wieży: duże ubytki cegieł, zniszczony fryz, podwieszony pod gzymssem wieńczącym IV kondygnację, zły stan tego gzymsu,. W dolnych partiach ścian - korozja namurna, ubytki spoinowania. Ubytki cegieł w przyporach. W części ubytki spoin i cegieł flekowane - niestarannie cementem.
2. Ściany wewnętrzne - w nawie - wymiana tynków - w trakcie remontu, w aneksie pn - ściany zawilgocone, przebarwione, odparzone tynki. W aneksie pd - zawilgocenie we wsch/pd narożniku. Ubytki tynków w wieży.
3. Stropy - w nawie - stan średni, w części wymienione deski, część desek lekko skorodowana. W aneksie pn - strop zniszczony - zarwany.
4. Wieżba dachowa - stan dobry.
5. Posadzki - nierówna, zawilgocona posadzka w aneksie pn. W nawie - posadzka w kilku miejscach obniżona, nierówna. W aneksie od - podłoga lekko skorodowana
6. Stolarka drzwiowa - zniszczone, skorodowane drzwi do aneksu pn, zagrzybione, rozwarstwione węgarki drzwi.
8. Schody zewnętrzne do aneksów bocznych - rozwarstwione

20. Najpilniejsze postulaty konserwatorskie

Zachowanie kościoła w jego kształcie bryły jego korpusu, wieży, ryzalitów mieszczących klatki schodowe, aneksów bocznych, kształtu dachu a także detalu wystroju architektonicznego elewacji. Zachowanie rodzaju pokrycia dachowego i zachowanie wszystkich, historycznych elementów wyposażenia wnętrza.

Kościół wymaga naprawy elewacji i wieży - uzupełnienia fryzu, ubytków cegieł, spoinowania, zdjęcie cementowych fleków, uzupełnienie cegieł w ścianach i założenie spoin o kształcie jak istniejące oryginalne. Wymagany jest również remont aneksu pn. ( strop, pokrycie dachowe, ściany, posadzka, stolarka drzwiowa oraz węgarki drzwiowe)



21. Akta archiwalne (rodzaj akt, numer i miejsce przechowywania)

24. Uwagi różne

22. Bibliografia

1. L.W.Brüggemann, Ausfürliche Beschreibung des gegenwartigen Zustandes des Konigl. Preusischen Herzogtums Yor - und Hinter - Pommern, Stettin 1784. S. 854
3. Manfred Vollack. Der Kreis Schlawe. Bd. II. Husum 1989. S.815-818
4. Schematyzm Diecezji Koszalińsko-Kolobrzeskiej, Koszalin 1982, s.165-6
6. L. Bottger. Die Bau und Kunstdenkmäler des Regirungs - Bezirk Köslin. h. III Stettin 1890 s. 46
7. K. Kalita - Skwirzyńska. Katalog Kościoła w Kowalewicach w: Katalog kościołów gminy Darłowo Szczecin 1991r.

25. Opracował

tekst: Jadwiga Kowalczyk - wrzesień 2001 r.

plany rysunki: Konstanty Kontowski - wrzesień 2001 r.

zdjęcia fotogr.: Jadwiga Kowalczyk - wrzesień 2001 r.

miejsce przechowywania negatywów:

**KARTA PO WYPEŁNIENIU PODLEGA OCHRONIE NA PODSTAWIE  
PRZEPISÓW PRAWA AUTORSKIEGO!**

26. Adnotacja o inspekcjach, informacje o zmianach (daty, imiona i nazwiska wypełniających)

23. Źródła ikonograficzne i fotograficzne (rodzaj, miejsce przechowywania, sygnatury)

27. Załączniki 9 WKŁADEK



**Pokrycie dachu** Korpus nawowy przykryty dachówką ceramiczną esówką, kładzioną na drewnianych łątach, na podkładzie z folii. Prezbiterium, aneksy boczne oraz ryzality pokryte dachówką ceramiczną karpiówką, kładzioną podwójnie w koronkę. Dach wieży przykryty łupkiem kamiennym.

**Posadzki** w kruchcie, w nawie, w aneksie północnym, w ryzalitach mieszczących klatki schodowe oraz w prezbiterium podwyższonym o dwa cementowe stopnie w stosunku do poziomu nawy - posadzki z cegły ceramicznej, kładzionej na płask. W aneksie południowym, na emporze oraz na wieży podłogi białe.

**Schody** zewnętrzne w fasadzie i aneksach południowym i północnym - czterostopniowe, kamienne. Schody wewnętrzne - na emporę umieszczone w klatkach schodowych po południowej i północnej stronie wieży, kamienne. Wejście na wieżę z klatki schodowej w aneksie południowym po dwóch kamiennych stopniach. Na poszczególne kondygnacje wieży wejście schodami drabiniastymi. Wejście na poziom więźby dachowej z poziomu IV kondygnacji wieży.

**Okna** Wszystkie okna szklone szkłem białym, osadzonym w małych, ołowianych romboidalnych ramkach. W poziomie I kondygnacji nawy oraz w oknach aneksów południowego i północnego okna metalowe, stałe, pojedyncze, z ceglany obokniem, umieszczone w prostokątnych, zamkniętych odcinkami łuku wnękach okiennych. W nawie, w poziomie kondygnacji II - gieć okna metalowe, pojedyncze, stałe, 6 - kwaterowe z półkolistym 2 kwaterowym nadświetleniem, Okna z kamiennym obokniem umieszczone w półkoliście zakończonych, wysokich, prostokątnych otworach, w uskokowych wnękach. Wokół lancet bordiury w formie wąskiej listwy w kolorach granatu, czerwieni, zieleni. W każdym oknie bordiura w innym kolorze. W prezbiterium, okno w ścianie wschodniej umieszczone, w wysokiej, zamkniętej półłukiem, uskokowej wnęce. Okna maswerkowe, podzielone wąskim ceglany filarkiem na dwie półkoliście zakończone lancety i okrągłe nadświetle ponad nimi. Lancety 6 - kwaterowe o nierównej wielkości kwater. W prezbiterium, w ścianie południowej i północnej, umieszczone wysoko pod sklepieniem okna o wykroju półkola, dwukwaterowe, metalowe jak opisane wyżej. W ryzalitach mieszczących klatki schodowe, w poziomie kondygnacji II wąskie okna, zakończone schodkowo, szklone, jak pozostałe w kościele. Okna o identycznym wykroju i oszkleniu umieszczone w III i IV kondygnacji wieży. W II kondygnacji wieży okrągła rozeta - metalowa, pojedyncza, stała, jak pozostałe okna w kościele, wielokwaterowa, podzielona metalowymi sztabami o formie odcinków łuku i prostych listew. W V kondygnacji wieży okna o wykroju wysokiej, półkoliście zakończonej lancety, wypełnione drewnianymi żaluzjami.

**Stolarka drzwiowa- główne drzwi zewnętrzne** osadzone w półkoliście zakończonym, uskokowym portalu - drewniane, pełne, tępe, dwuskrzydłowe z półkoliście przeszklonym nadświetlem. Skrzydła ramowo - płycinowe, opierzone od zewnątrz wspólnie zamontowanymi deskami ( zgodnie z historyczną formą). Od zewnątrz na skrzydła nałożone okucia metalowe - dekoracja imitująca rozbudowane, bogate zakończenia zawiasów pasowych. Dekoracja symetryczna, złożona z motywów liściu ostu, lilijek, ułożonych na kształt liter C i S. Od wewnątrz, 6 - płycinowe. Płyciny wzmocnione krzyżulcami. Listwa przymykowa oryginalna, wąska, profilowana. Skrzydła zawieszone na zawiasach pionowych, zdobionych symetrycznie ułożonymi, stylizowanymi motywami roślinnymi, związającymi się w formę litery „C”. Wewnątrz wypukłe rozetki. Zawiasy zakończone grotem. Drzwi wyposażone w zamek wewnętrzny, metalową, ośmioboczną, przechodzącą w walcowaną klamkę, przewiazaną kostką i zakończone guzkiem. Szyldy dekoracyjne, regularne, o linii wklęsło - wypukłej, zakończone od dołu i góry grotem. Ślepię wyładowane, drobnoprofilowane. Nadświetle drewniane, podzielone odcinkowymi szczeblinami na dwie półkoliste kwatery u dołu i okrągłą ponad nimi. W nadświetlu szkło białe. Drzwi wyposażone dodatkowo w zasuwkę. Drzwi zewnętrzne do aneksów bocznych i z klatki schodowej na emporę drewniane, 1- skrzydłowe, osadzone w otworach o odcinkowym zakończeniu. Drzwi tępe ramowo - płycinowe, opierzone dekoracją 3 - płycinową, wzmocnioną krzyżulcami od strony wewnętrznej i deskami od zewnątrz. Skrzydło dekorowane nałożoną dekoracją imitującą okucie zawiasu - jak



w głównych drzwiach zewnętrznych. Skrzydło zawieszone na zawiasach pionowych. Szyld klamka i zamek jak w głównych drzwiach zewnętrznych. Drzwi wewnętrzne z nawy do aneksu południowego osadzone w prostokątnych, odcinkowo zakończonych otworach - drewniane, tępe, jednoskrzydłowe. Skrzydła ramowo - płycinowe opierzone symetrycznie dekoracją 6 - płycinową od wewnątrz o nierównej wielkości płycin. Drzwi wyposażone w zamek wewnętrzny, klamkę i szyld, jak w pozostałych drzwiach w kościele.

Drzwi wewnętrzne z kruchty do nawy osadzone w prostokątny, odcinkowo zakończonym otworze, drewniane, 2 - skrzydłowe o skrzydłach ramowo - płycinowych, opierzone dekoracją 6 - płycinową, w części przeszklone. Skrzydła wyposażone w listwę przyrymową o sfazowanych krawędziach. Drzwi tępe, zawieszone na zawiasach pionowych. Okucia jak w pozostałych drzwiach. Płyciny wypełnione pionowymi deskami.

Drzwi wewnętrzne do wieży - drewniane, 1 - skrzydłowe, tępe, deskowo - listwowe, zawieszone na zawiasach pionowych. Zamek zewnętrzny, klamka metalowa o kształcie wrzecionowatym.

**Rzut** - Kościół założony na planie prostokąta z wyodrębnionym od strony wschodniej, prostokątnym prezbiterium, do którego od południa i północy przylegają niewielkie, prostokątne w rzucie aneksy boczne. Od strony zachodniej, do nawy dostawiony ryzalit wieży, założony na planie kwadratu. Pomiedzy korpus nawowy a wieżę wbudowane trójboczne ryzalitty mieszczące klatki schodowe, założone na planie 3/6

**Bryła** kościoła zbudowana z prostopadłościennej, II kondygnacyjnego korpusu nawowego, przykrytego dachem dwuspadowym. Korpus nawowy opięty wysmukłymi II kondygnacyjnymi przyporami, sięgającymi do poziomu fryzu, podwieszonych pod gzymsem koronującym elewację. Od wschodu, do korpusu nawowego dostawione prostopadłościenne prezbiterium o wysokości równej wysokości nawy, nakryte dachem dwuspadowym o kalenicy sięgającej do połowy szczytu korpusu nawowego. Prezbiterium opięte umieszczonymi na narożach przyporami o formie i wysokości jak przypory korpusu nawowego. Między wschodnie ściany korpusu, a ściany prezbiterium wbudowane prostopadłościenne w formie, Niskie, I kondygnacyjne aneksy, nakryte dachami pulpitowymi. Wysokość aneksów równa połowie wysokości nawy kościoła. Od zachodu w korpus nawowy, lekko wtopiona wysoka, V - kondygnacyjna wieża o kondygnacjach nierównej wysokości na poszczególnych poziomach. Wieża na IV - kondygnacji sięga do wysokości kalenicy korpusu nawowego. Wieża nakryta wysokim, stożkowym, ośmiopłaciowym dachem zakończonym kulą i krzyżem. Pomiedzy zachodnią ścianą nawy a ścianami wieży wbudowane ostrosłupowe, 3 - boczne ryzalitty, mieszczące klatki schodowe, nakryte dachami trójpłaciowymi. Ryzalitty o wysokości równej 5/6 wysokości nawy.

**Elewacje ( opis ogólny)** - wszystkie elewacje posadowione na niskim cokole, zakończonym gzymsem, wyrobionym z ceglanych główek. Elewacje regularne, symetryczne.

**Fasada** I kondygnacyjna, 3 - osiowa, o kształcie prostokąta, ujęta na narożach lizenami jak w opisie głównym elewacji, zakończona schodkowym szczytem, przerwanym na osi środkowym, wyładowanym, V - kondygnacyjnym ryzalitem wieżowym. Wieża artykułowana w poziomie I kondygnacji, na osi głównej wysokim, ostrołukowym, uskokowym portalem, mieszczącym główne drzwi zewnętrzne. Na osiach skrajnych fasady wysokie otwory okienne o wykroju jak w opisie głównym elewacji. Osie skrajne zwieńczone gzymsem kordonowym w formie fryzu, jak w opisie głównym elewacji, zakończone półszczytami artykułowymi trzema tynkowanymi blendami. W II kondygnacji osi środkowej fasady, w wieży, niewielki okulus. II kondygnacja zakończona gzymsem kordonowym w formie fryzu jak opisany w opisie głównym elewacji. III i IV kondygnacja artykułowana na narożach wysokimi, przebiegającymi przez wysokości obu tych kondygnacji blendami, zakończonymi ostrołukowo, otynkowanymi. W poziomie kondygnacji III - cieja -, na osi głównej niewielki otwór o odcinkowym zakończeniu, w poziomie kondygnacji IV - okna lancetowate. IV kondygnacja zwieńczona wyładowanym, profilowanym gzymsem. W poziomie V - kondygnacji ryzalitu wieżowego dwa bliźniacze, wysokie, ostrołukowe otwory okienne, wypełnione drewnianymi żaluzjami. Gzyms koronujący wieżę silnie wyładowany. Ponad nim trójkątny tympanon wieńczący, symetrycznie artykułowany trzema otynkowanymi blendami.

**Elewacje południowa i północna** korpusu nawowego o kształcie leżącego prostokąta, I - kondygnacyjne, 4 - osiowe, posadowione i zwieńczone - jak w opisie głównym elewacji. Elewacje artykułowane wysoko umieszczonymi, symetrycznie rozmieszczonymi, i oknami maswerkowymi osobnych gzymśach. Od strony zachodniej, w obu elewacjach widoczne boczne elewacje ryzalitu wieżowego, o kondygnacji I i II



gładkich, a na pozostałych artykułowanych jak w fasadzie. Od wschodu widoczne elewacje aneksów bocznych, cofniętych od lica elewacji korpusu nawowego. Elewacje aneksów artykułowane wąskimi, lancetowatymi otworami okiennymi jak w opisie głównym elewacji.

**Elewacja wschodnia** prostokątna, zamknięta schodkowym szczytem, 3 - osiowa. Na osi środkowej - pięcioboczne II - kondygnacyjne prezbiterium, na osiach skrajnych niskie, I kondygnacyjne aneksy boczne, zakończone 1/2 szczytem. Prezbiterium - 3 osiowe; na poziomie I - szej

kondygnacji - ściany gładkie, zamknięte wąskim gzymsem kordonowym, na poziomie kondygnacji II - giej artykułowane otworami okiennymi o formie wysmukłego prostokąta zamkniętego ostrołukiem jak w opisie głównym elewacji. Prezbiterium zwieńczone wyładowanym gzymsem o profilach jak w opisie głównym elewacji. Na osiach skrajnych elewacji wschodniej, elewacje aneksów przeprute otworami drzwiowymi o formie ostrołukowo zamkniętego prostokąta z otynkowanymi nadświetlami. Aneksy zwieńczone gzymsem koronującym. Na wysokości osi skrajnych elewacja wschodnia zakończona gzymsem kordonowym, wyładowanym przed lico ściany. Szczyt wieńczący elewację schodkową, artykułowany symetrycznie rozmieszczonymi po bokach ostrołukowymi, otynkowanymi blendami o zróżnicowanej wysokości w schodkach. Na osi głównej wąska prostokąta blenda, poniżej okulus, flankowane po bokach, wyrobionymi w cegle, wgłębnymi motywami łacińskiego krzyża, otynkowanymi. Szczyt zakończony metalowym krzyżem.

**Wnętrze** nawy kościoła przestronne, surowe, jednoprzestrzenne, otwierające się na wschód, na zamknięte prostą ścianą prezbiterium wysokim, półkoliście zakończonym łukiem tęczowym. Łuk tęczy - profilowany dwoma półwałkami rozdzielonymi w części środkowej szerokim półłobkiem. W ścianie południowej prezbiterium niewielki, prostokątny, zamknięty odcinkowo otwór drzwiowy do aneksu południowego, pełniącego funkcję zakrystii. Ściany nawy gładkie artykułowane na poziomie II kondygnacji otworami okiennymi, zakończone drewnianą fasetą. W zachodniej części nawy empora zbudowana z szerokiej platformy, podparta czterema symetrycznie rozmieszczonymi słupami. Pod emporą, w ścianie zachodniej szeroki otwór drzwi wiodący do kruchty. W nawie, w ścianie zachodniej na poziomie empory, na osiach skrajnych odcinkowo zakończone, wąskie prostokątne otwory drzwi wiodących na klatki schodowe. W kruchcie, w ścianie południowej i północnej prostokątne, odcinkowe otwory na klatki schodowe - prowadzące na emporę na wieżę.

**Wypozażenie:** z oryginalnego wyposażenia wnętrza kościoła zachowała się empora podtrzymywana słupami jak opisano we wnętrzu, osłonięta od strony nawy pełną, drewnianą balustradą, zdobioną półkoliście zakończonymi płycinami; ławy eklektyczne z przedpiersiami o dekoracji płycinowej, drewniany strop, stolarka drzwiowa, ( w drzwiach głównych wymienione współcześnie drewniane opierzenie). Ponadto, w kościele istnieje ołtarz główny, przyścienny o wysokim, ujętym pilastrami retabulum i gierowanym, przerwanym gzymsem w zwieńczeniu. W retabulum obraz olejny na płótnie, przedstawiający Św. Izydora. W partii zwieńczenia - obraz Św. Anny Samotrzeć. Obraz ten utrzymany jest w konwencji XVIII wiecznych konterfektów. Obraz został przeniesiony do Kowalewic w latach 80- tych XX wieku. W kościele istnieje również ołtarz boczny XIX wieczny o historyzujących formach ze współczesnym obrazem Najświętszego Serca Pana Jezusa. W Kościele zachowały się organy i prospekt organowy, eklektyczny, II kondygnacyjny, 3 - osiowy zwieńczony kwiatonami, wykonany przez firmę C. F. Völkner z Duninowa na Pomorzu, w końcu XIX wieku. W nawie zawieszono są dwa metalowe, eklektyczne świeczniki korpusowe, 6 -świecowe z ceramicznymi kulami, zdobionymi dekoracją roślinną. Cztery lichtarze ołtarzowe, mosiężne, eklektyczne z k. XIX w. Na ścianie wschodniej nawy zawieszony jest drewniany krzyż o trójlistnym zakończeniu ramion - przypuszczalnie krzyż z ołtarza głównego. W prezbiterium, na ścianie północnej zawieszony krzyż drewniany z pasyjką, XIX - wieczny o trójbocznym zakończeniu ramion. Na wieży kościelnej zawieszony dzwon żeliwny z 1921 roku. Przed kościołem ustawiony pomnik poległych w I wojnie światowej w formie wysokiego cokołu, ustawionego na trójstopniowym postumencie. Zwieńczonym krzyżem maltańskim. Na ścianie frontowej - na gzymsie półplastyczny hełm z liśćmi wawrzynu z napisami: na ścianie frontowej: „ 1914 - 1918/ UNSERN BRÜDERN/ DIE IHR LEBEN/ FÜR UNS/ GELASEN HABEN. Na ścianie wschodniej NEU KUGELWITZ i poniżej 21 nazwisk i daty śmierci, na ścianie północnej: „ RUHET SANKT IN FERNEM LAND/ EHER GRAB SCHMUCKT GOTTES HAND”, a na ścianie zachodniej: ALT KUGELWITZ i 17 nazwisk poległych.



**C.d. pkt 12 - historia**

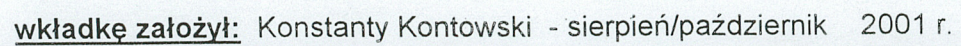
Wnętrze neoromańskiej świątyni obiegały od południa, zachodu i północy empory na słupach. Do nowowzniesionej świątyni przeniesiono wówczas mosiężną misę chrzcielną z wyobrażeniem Grzechu Pierworodnego, ufundowaną przez Joachima Alarta w 1676 roku, dzban cynowy fundacji Jakopa Borchgarta z 1732 roku, 2 dzwony, z których jeden pochodził z okresu średniowiecza. Drugi dzwon, wykonany przez Andreasa Meyera z Kołobrzegu w 1752 roku. Kościół podlegał kościołowi w Starym Jarosławiu. Na początku XX wieku kościół był ogrzewany elektrycznie za pomocą grzałek, umieszczonych w kłęcznikach. Zakrystię ogrzewano osobną za pomocą pieca (do dzisiaj zachowana wnęka oraz komin. W kościele istniała tablica epitafijna, poświęcona poległym w wojnie francusko - pruskiej w latach 1870 - 187; przed kościołem ustawiono, istniejący do dzisiaj pomnik upamiętniający ofiary I wojny światowej, pochodzące z Kowalewic i z Kowalewiczek. Po II wojnie światowej świątynia w Kowalewicach została przejęta przez kościół rzymsko - katolicki i poświęcona 20 października 1945 roku. W pierwszych latach po zakończeniu II wojny światowej nie przeprowadzano w kościele remontów o większym zakresie. W latach 50-tych zdjęto w nawie kościoła empory południową i północną. Do dzisiaj zachowały się po nich tylko kamienne cokoły słupów empory, w części przykryte drewnianymi podestami ławek. Początkowo podlegała kościołowi parafialnemu w Starym Krakowie, a w latach 80 - tych XX wieku - stała się filią kościoła w Starym Jarosławiu. W tym też zapewne czasie został usunięty neoromański ołtarz główny (do dzisiaj zachował się tylko krzyż wiszący na ścianie wschodniej nawy), w miejscu którego wmontowano, przywieziony zapewne z nieznanego kościoła z centrum (?) Polski obecny ołtarz główny.

**Spis fotografii:**

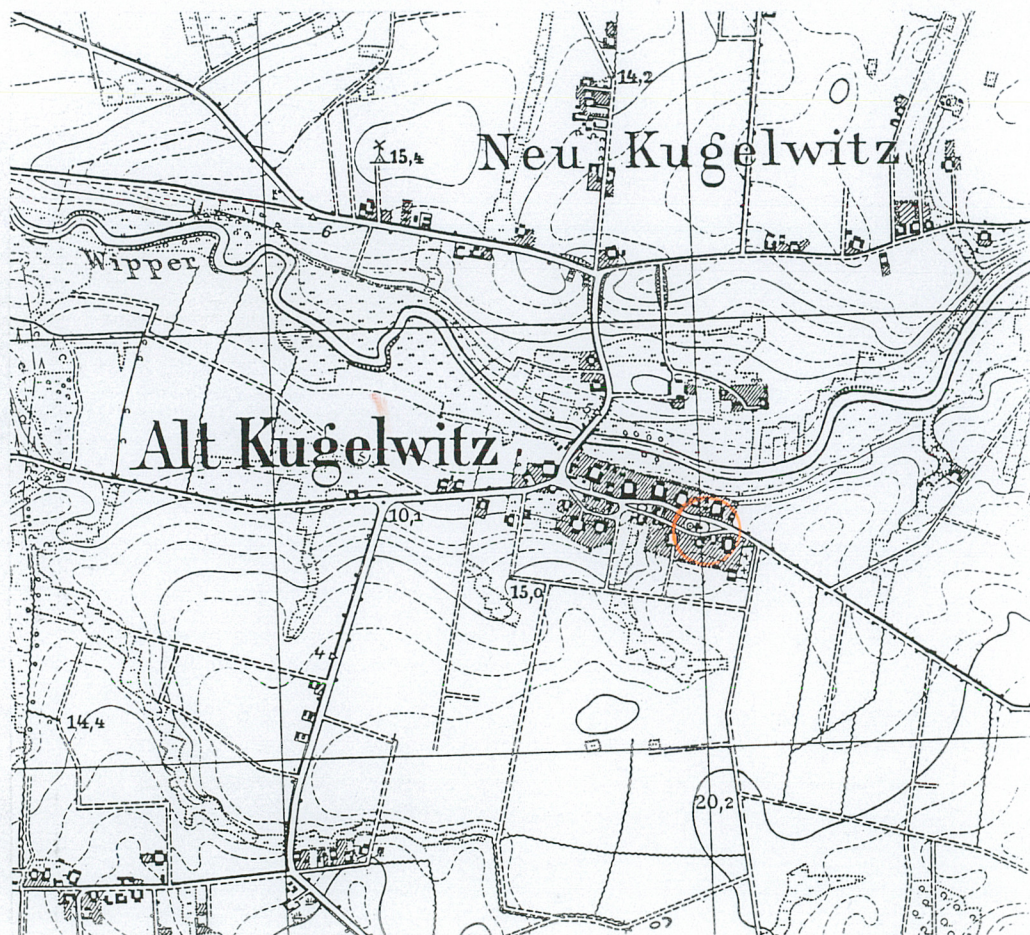
- |   |   |
|---|---|
| 1. Widok ogólny od strony wschodnio - północnej   | 9. Szczyt wschodni - fragment i widok hełmu wieży |
| 2. Widok ogólny od strony południowo - zachodniej | 10. Portal główny                                 |
| 3. Elewacja południowa                            | 11. Okno korpusu nawowego                         |
| 4. Widok na korpusu nawowy od strony wschodniej   | 12. Wnętrze - Prezbiterium - sklepienie           |
| 5. Elewacja wschodnia                             | 13. Schody wewnętrzne                             |
| 6. Elewacja północna                              | 14. Empora - słup - kapitel                       |
| 7. Wnętrze - widok na prezbiterium                | 15. Strop - fragment                              |
| 8. Wnętrze - widok na empore organową             | 16. Więźba dachowa                                |

**Wkładkę założyła:** Jadwiga Kowalczyk -wrzesień 2001 r.







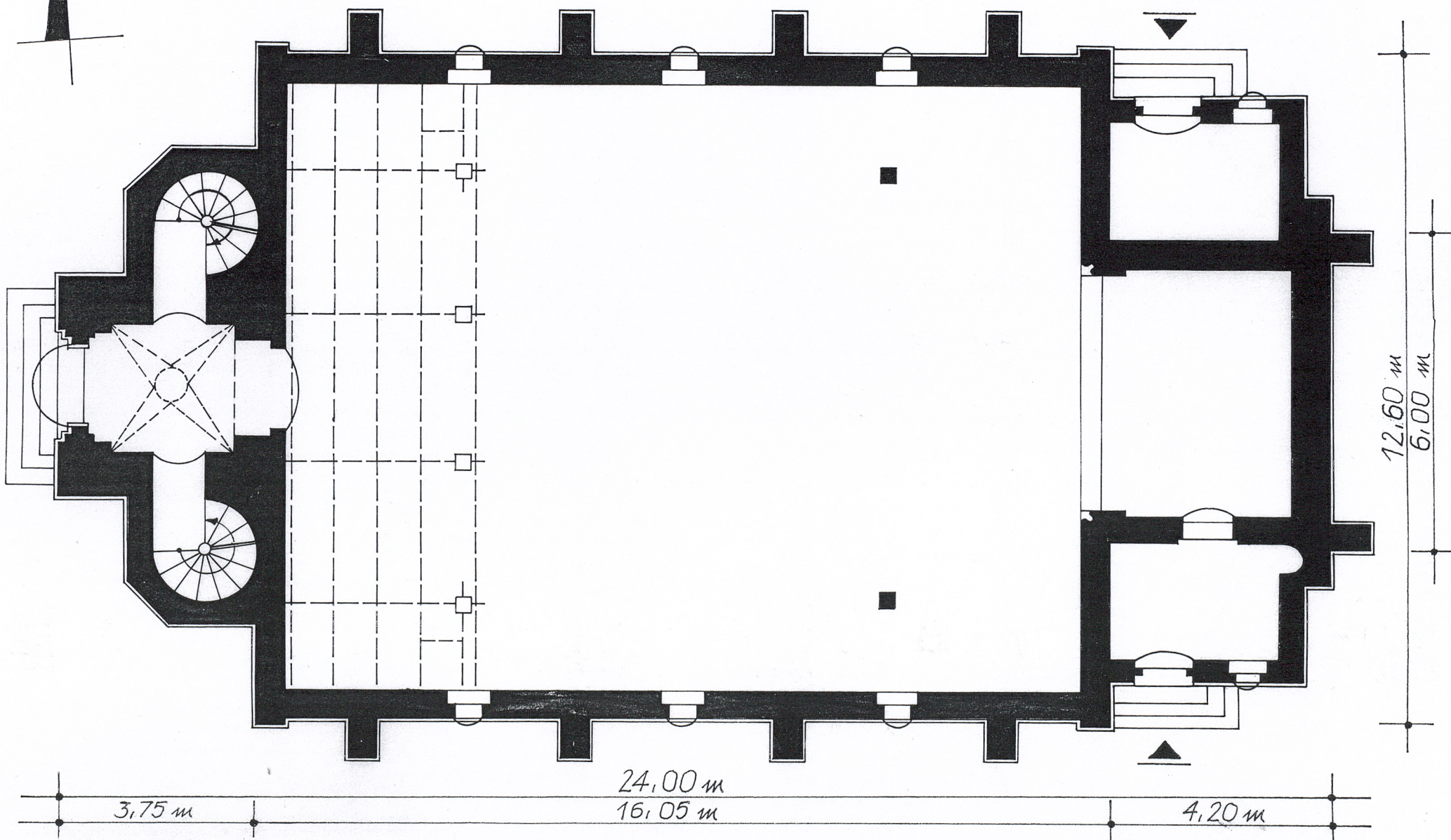
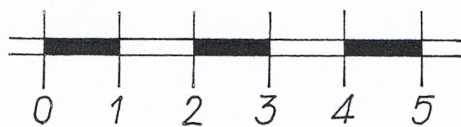




SKALA 1:100

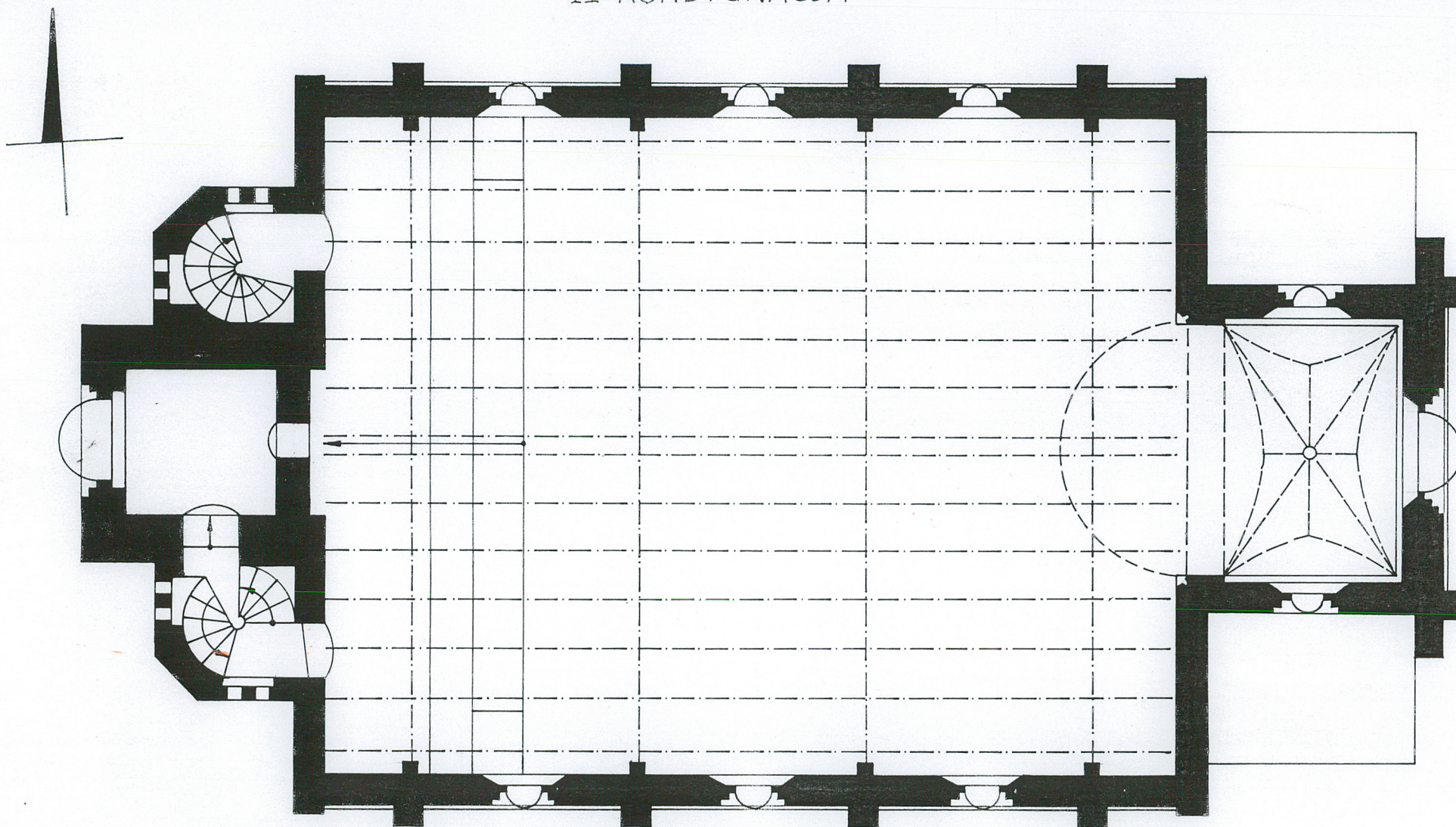
# NAWY - 10,00 m  
# PREZBIT. - 8,00 m  
# ZAKRYSTII - 2,80 m

I KONDYGNACJA





## II KONDYGNACJA







2.



3.



4.





5.



7.



6.



8.





9.



10.



11.





12.



13.



14.





15.



16.

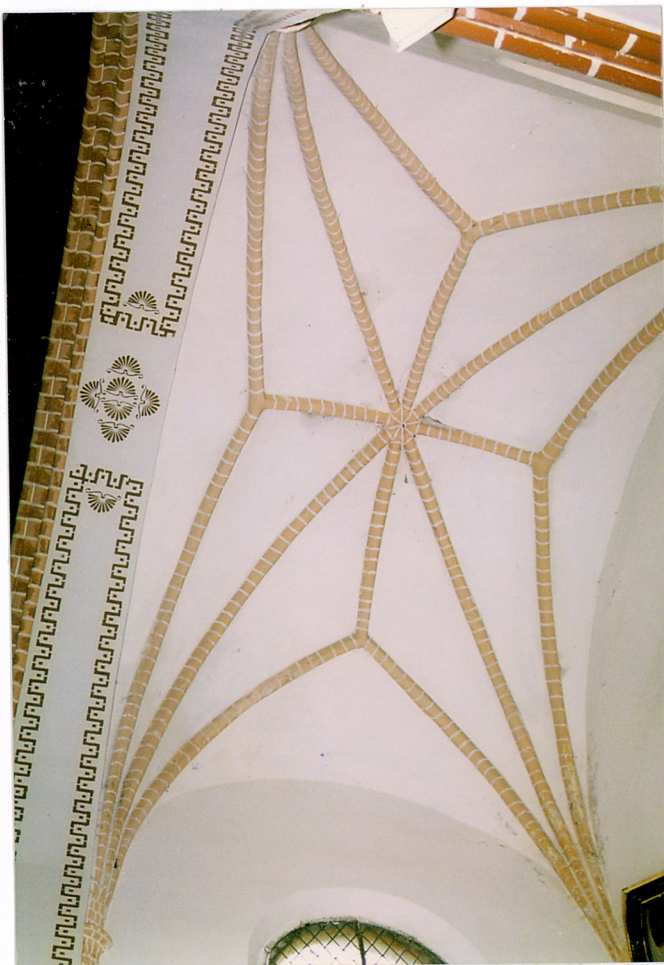


17.





18.



19.



20.





21.



22.



23.





24.



25.



26.





27.



28.