

Obiekt

PALAC

1140/1

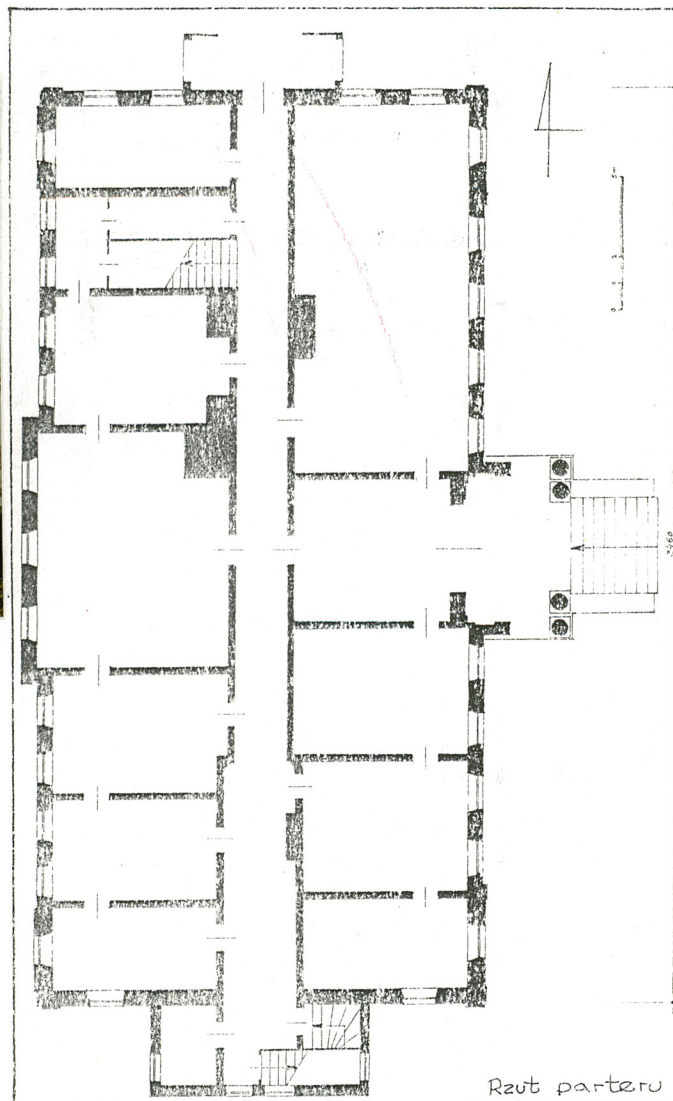
2. Czas powstania
2 połowa XVIIIw
1824-1830

3. Miejscowość
KRZYMÓW

cia, rzut, przekrój, sytuacja, orientacja



Fasada



Rzut parteru

4. Adres Krzymów, 74-131 Nawodna

nr hipoteczny

5. Przynależność administracyjna

województwo szczecińskie

gmina Chojna

pos. GRZYFINSKI

6. Poprzednie nazwy miejscowości

Hanseberg

7. Przynależność administracyjna
przed 1 VI 1975

województwo szczecińskie

powiat Chojna

8. Właściciel i jego adres Agencja Własności Rolnej

Skarbu Państwa, Oddział Terenowy w Szczecinie

Zakład Rolny "Moryń", Moryń Dwór

9. Użytkownik i jego adres

Nie użytkowany

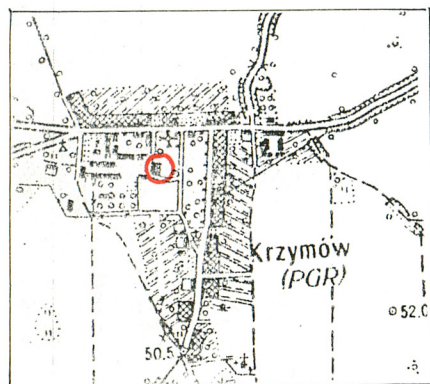
10. Rejestr zabytków

A-1107
257 249576

Nr

data

25.10 1957+



Plan orientacyjny

13. Opis (sytuacja, materiał i konstrukcja, rzut, bryła, elewacje, wnętrze, wyposażenie, instalacje)

Pałac usytuowany jest w zachodniej części wsi, w zespole zabudowy foliawarczej, pomiędzy dziedzińcem gospodarczym a parkiem. Fasadą zwrócony jest w kierunku wschodnim, to jest w stronę parku i stojącego nieopodal kościoła. Od zachodu poprzedzony jest rozległym dziedzińcem gospodarczym, przy którym ustawione są obory, stodoły, gorzelnia i inne budynki gospodarcze. Całe założenie zajmuje obszar 5,5 ha ogrodzony ze wszystkich stron kamiennie ceglanym murem. W obręb założenia dworskiego włączony jest również kościół. Główny wjazd do zespołu usytuowany jest od strony drogi wiejskiej w murze północnym pomiędzy kościołem a budynkami przybramnymi.

Mury obwodowe i ściany działowe. Pałac posadowiony jest na fundamentach z kamieni granitowych. Mury obwodowe piwnic zbudowane są z kamieni granitowych i z cegły. Mury parteru i wyższych kondygnacji wzniesione są wyłącznie z cegły i są w całości otynkowane tynkami wapienno cementowymi. Kolumny portyku przy fasadzie zbudowane są z bali drewnianych, otynkowanych tynkami wapiennymi na podkładzie z trzciny. Kapitele kolumn wykonane są ze stiuku. Ściany działowe są murowane z cegły, otynkowane. W kilkunastu pomieszczeniach, w tym również w piwnicy ściany są wyłożone drewnianymi, klepkowymi boazeriami. Kominy murowane z cegły, otynkowane, w partii poddasza typu "portkowego". W jednym z kominów mieściła się wędzarnia.

Sklepienia i stropy. Przesklepione są tylko wnętrza piwnic. Występują tu sklepienia kolebkowe z lunetami, odcinkowe wsparte na łękach arkadowych i odcinkowe. Wszystkie murowane z cegły i otynkowane. Większość wewnątrz piwnicznych nakryta jest stropami masywnymi typu Kleina. Nad pomieszczeniami parteru i I piętra występują wyłącznie stropy drewniane, belkowe otynkowane.

Wieżba dachowa i pokrycie dachu. Wieżba dachowa jest drewniana, wieszarowo rozporowa usztywniona dwoma ukośnie ustawionymi ścianami stółców biegnących wzdłuż połaci podłużnych. Stolce wzmocnione są obejmami. Dach pokryty jest w całości wtórnie położonymi arkuszami blachy miedzianej. Rynny i rury spustowe wykonane są również z blachy miedzianej.

Schody zewnętrzne, usytuowane przed portykiem są murowane z cegły, obłożone płytkami ceramicznymi a schody przed gankiem wykonane są z płyt granitowych. Schody prowadzące do piwnic są murowane z cegły, z położonymi wtórnie betonowymi wyprawami. Na parterze usytuowane są dwie klatki schodowe. Główna w zachodnim traktie jest murowana, jednobiegowa z podestami wyłożona drewnem. Ujęta balustradami wypełnionymi masywnymi profilowanymi tralkami /zrekonstruowanymi wg. oryginalnych form w czasie ostatniego remontu/. Druga klatka umieszczona w przybudówce południowej, z początku XXw. jest drewniana, jednobiegowa, ujęta balustradą wypełnioną delikatnymi tralkami dwulalkowymi. Obie klatki w kolorze drewna.

Posadzki i podłogi. We wnętrzach piwnic założone są posadzki ceglane i betonowe. W korytarzu na parterze posadzki z płyt marmurowych. We wszystkich pozostałych pomieszczeniach poza łazienkami występują wtórnie położone parkiety z wąskich klepek oraz z klepki barlinieckiej. W sanitariatach posadzki z terrakoty położonej w czasie ostatniego remontu.

c.d. wkładka nr.1

12. Autorzy, historia obiektu, określenia stylu

Pałac w Krzymowie zbudowany został w 2 połowie XVIIIw przez ówczesnego właściciela majątku radcę wojennego Antona Ludwiga Krügera. Pałac powstał najprawdopodobniej na miejscu wcześniejszej siedziby rycerskiej, która istniała tu od czasów średniowiecza. W źródłach z tamtego okresu wymieniony jest dwór rycerski, którego właścicielem w 1334r był Henning v. Sydow. W rękach tej rodziny majątek w Krzymowie pozostawał do XVIIw, przy czym część wsi należała jeszcze do dwóch innych rodzin a mianowicie do rodziny v. Ellingen i v. Strutz. W XVIw współwłaścicielem Krzymowa była również rodzina v. Wedel. W 1 połowie XVIIw, majątek stał się własnością rodziny v. Horcker, a przed 1715r wrócił w ręce rodu v. Sydow. W 1748r nabył go Anton Ludwig v. Krüger i wkrótce potem przystąpił do budowy pałacu. Po jego śmierci w pałacu do 1799 roku mieszkała wdowa po zmarłym. Po jej śmierci majątek przejęła ciotka generałowa v. Byern z domu von Zinnow. W 1800 roku majątek kupił syn generałowej Adolf Aler. v.Byern i wkrótce potem w 1864r sprzedał go rodzinie v. Wedel-Parlow. Ci z kolei sprzedali majątek w 1808r rodzinie v. Wülknitz, a Ci w rok później odstąpili go księciu Hardenberg. Tenże sprzedał Krzymów w 1815r dyrektorowi banku ze Szczecina Sebertowi, który już w następnym roku odsprzedał go kupcowi Johannowi Heinrichowi Neumannowi z Eerlina. W rękach tej rodziny, obdarzonej w 1840 roku tytułem szlacheckim, majątek pozostawał do 1945 roku. Z rodziną tą wiąże się rozbudowa folwarku, parku i pałacu. W latach 1824-1830 do fasady pałacu dobudowany został portyk a do elewacji północnej ganek z balkonem. We wnętrzach założon

c.d. wkładka nr.1

<p>14. Kubatura</p> <p>6000m³</p>	<p>15. Powierzchnia użytkowa</p> <p>1290m²</p>	<p>16. Przeznaczenie pierwotne</p> <p>Rezydencja szlachecka</p>	<p>17. Użytkowanie obecne</p> <p>Nieużytkowany</p>
<p>18. Prace budowlane i konserwatorskie, ich przebieg i dokumentacja</p> <p>Po 1945 roku pałac zmienił funkcję. Z obiektu rezydencjonalnego zamieniony został na biura i mieszkania pracowników PGR. Do lat sześćdziesiątych nie prowadzono w obiekcie większych prac remontowych. W latach sześćdziesiątych przeprowadzono doraźny remont dachu i zmieniono układ części wewnątrz. Do gruntownego remontu przystąpiono na przełomie lat siedemdziesiątych i osiemdziesiątych. W okresie tym wymieniono pokrycie dachu z dachówki na blachę miedzianą, cokół piwniczny obłożono kamieniem łamanym, schody zewnętrzne wyłożono płytkami ceramicznymi. Wymieniono całą stolarkę drzwi zewnętrznych i wewnętrznych, wszystkie podłogi i główną klatkę schodową, którą odtworzono wg. historycznych form. W pokojach założono sklejkowe boazerie. W jednym z wewnątrz piwnicznych urządzono klub wykładając ściany klepkami boazeryjnymi. Prace prowadzono wg. niezachowanego niestety projektu. Po remoncie pałac użytkowany był nadal jako biura PGR. Funkcję tę pełnił do 1994 roku. Od tamtej pory pozostaje nieużytkowany.</p>		<p>19. Stan zachowania (fundamenty, ściany zewnętrzne, ściany wewnętrzne, sklepienia, stropy, konstrukcje dachowe, pokrycie dachu, wyposażenie i instalacje)</p> <p>Stan zachowania obiektu, pomimo niedawnego remontu jest zły. Zagrożone są mury piwnic, które są silnie zawilgocone i zagrzybione. Zupełnie zniszczone są rynny i rury spustowe: nieszczelne z dziurami, powodujące silne zamakanie elewacji. Wyposażenie wewnątrz jest nieodpowiednie do charakteru budowli.</p>	
		<p>20. Najpilniejsze postulaty konserwatorskie</p> <p>Konieczna jest pilnie wymiana rynien i rur spustowych a w następnej kolejności osuszenie murów piwnic. W trakcie ewentualnych prac we wnętrzu zaleca się usunięcie sklejkowych boazerii ze ścian piwnic, korytarzy i pomieszczeń na parterze. W piwnicach należy przywrócić pierwotną komunikację a we wnętrzach zaleca się wprowadzenie tapet iluzjonistycznych. W trybie pilnym należy też zabezpieczyć przed dalszym niszczeniem kapitele kolumn w portyku trzony samych kolumn.</p>	

21. Akta archiwalne (rodzaj akt, numer i miejsce przechowywania)

22. Biblioteka

- Duncker, Die Ländliche Wohnsitze, Schlösser und Residenzen der Ritterschaftlichen Grundbesitzer in der Preussischen Monarchie, Berlin 1857
- Die Kunstdenkmäler der Provinz Brandenburg Bd.VII, Th. I, Berlin 1927, s. 165-169
- Engel H., Schlösser und Herrensitze in Brandenburg und Berlin, Frankfurt a/Mein 1959 s. 93
- Ewidencja ogólna dendrologiczno techniczna parku dworskiego w Krzymowie, oprac., M.Ciaciura, Szczecin 1991r /maszynopis w zbiorach PSOZ w Szczecinie/
- Projekt techniczno roboczy zagospodarowania parku przy pałacu w Krzymowie, oprac. H.Golda Krajewska, Wrocław 1973 /maszynopis PSOZ Szczecin/
- Karta ewidencyjna /zielona/, opracowana w 1959r /w zbiorach PSOZ w Szczecinie/

23. Źródła ikonograficzne i fotografia (rodzaj, miejsce przechowywania, sygnatury)

Widok fasady pałacu wg. stanu z około połowy XIXw w; oprac. Engela, op. cit. s.93
Foto tapet wg. stanu z 1927r, wg. Die Kunstdenkmäler. op. cit. s 165
Foto pałacu z 1959r w zbiorach PSOZ w Szczecinie.

24. Uwagi różne

Ww. negt. 61.320 - 61.343

25. Opracował mgr. Kazimiera Kalita Skwirzyńska, 09, 1998r
tekst.....

imię, nazwisko, data, podpis

plany, rysunki mgr. K.Kalita Skwirzyńska, 09, 1998r

imię, nazwisko, data, podpis

zdjęcia fotogr. mgr. K.Kalita Skwirzyńska, 09. 1998r

imię, nazwisko, data, podpis

miejsce przechowywania negatywów

KARTA PO WYPEŁNIENIU PODLEGA OCHRONIE NA PODSTAWIE PRZEPISÓW PRAWA AUTORS

26. Adnotacje o inspekcjach, informacje o zmianach (daty, imiona i nazwiska wypełn

27. Załączniki

3.

1. Miejscowość KRZYMÓW	2. Obiekt (nazwa jak w karcie) Pałac	3. Zawartość wkładki (nazwa obiektu lub materiału uzupełniającego) c.d. tekstu i foto
---------------------------	---	--

c.d. p. 13

Stolarka drzwi. Drzwi zewnętrzne usytuowane w fasadzie i elewacji północnej wykonane zostały w czasie ostatniego remontu. W fasadzie są to drzwi dwuskrzydłowe, pływiny z nadświetłem i dwoma wąskimi oknami po bokach. Pozostawione w kolorze drewna. Drzwi w elewacji północnej, drewniane, dwuskrzydłowe, pływiny z półkolistym nadświetłem, również w kolorze drewna. Drzwi wewnętrzne wykonane w latach siedemdziesiątych w oparciu o wzory stolarki oryginalnej. Występują tu dwa typy drzwi; na parterze przeważają wysokie drzwi dwuskrzydłowe, dzielone potrójnymi pływami, ujęte kanelowanymi ościeżnicami i nadprożami. Drzwi na I piętrze przeważnie jednoskrzydłowe, pływiny z również kanelowanymi ościeżnicami i nadprożami. Wszystkie pozostawione w kolorze drewna.

Stolarka okien. Pochodzi w większości z początku XX wieku. Jest drewniana, podwójna typu ościeżnicowego. Dzielona profilowanymi ślēmionami i słupkami zaopatrzonymi w cokółki i kapitele. Czterokwaterowa. W kilkunastu oknach zachowane są mosiężne klamki ozdobione charakterystyczną dla początku XXw plecionką. W oknach piwnic osadzona jest stolarka nowa, ościeżnicowa, dwuskrzydłowa, zabezpieczona od zewnątrz metalowymi prętami. Cała stolarka pomalowana na kolor brązu. W kilku oknach stolarka została wymieniona na drewnianą w układzie krzyżowym.

Rzut. Pałac założony jest na planie prostokąta o wymiarach 34,60 x 16,50m. Centralna część fasady cofnięta w głąb traktu, poprzedzona jest portykiem i schodami. Do elewacji południowej przylega prostokątna przybudówka mieszcząca klatkę schodową a do elewacji północnej przylega ganek z balkonem. Wnętrze od piwnic po I piętro zakomponowane jest w układzie dwu i pół traktowym.

Bryła. Budowla jest w całości podpiwniczona, dwukondygnacyjna, przykryta potężnym dachem czterosпадowym. W połaci frontowej usytuowane są 3 powiekowe lukarny umieszczone tu wtórnie w końcu XIXw. Pierwotnie w połaci tej znajdowały się 2 lukarny prostokątne. Z połaci zachodniej wyrasta jeden otynkowany komin. Przybudówka przy elewacji południowej jest również podpiwniczona i dwukondygnacyjna, przykryta odrębnym dachem dwusпадowym, ganek przy elewacji północnej z balkonem, sięga wysokości podstawy okien I piętra. Bryłę pałacu wzbogacają; kolumnowy portyk na osi fasady, wystawka ryzalitu na osi elewacji zachodniej i trójkątny tympanon przybudówki przy elewacji południowej.

Elewacje. Opracowane w sposób zróżnicowany. Najbardziej okazała fasada o 11 osiach wyznaczonych rytmem prostokątnych

c.d. wkładka nr 2.

K.Kalita Skwirzyńska, 09. 1998r

Kładkę założył:

(Imię, nazwisko, data)

Miejsce przechowywania negatywów: P50Z Szczecin

Graf. Z.P. Ostróda zam. 699 nakł. 23.600

c.d. p. 12

iluzjonistyczne tapety i wyposażono je w nowe sprzęty. W końcu XIXw do elewacji południowej dostawiono przybudówkę z klatką schodową. W tym czasie przebudowano również lukarny w dachu i wymieniono stolarkę okien.

Po 1945 roku majątek w Krzymowie przejęty został przez Skarb Państwa Polskiego a następnie przekazany został w użytkowanie Państwowemu Gospodarstwu Rolnemu. W pałacu mieściły się biura i mieszkania pracowników PGR. W latach osiemdziesiątych pałac został gruntownie przebudowany. Po rozwiązaniu PGR, co miało miejsce w 1994r w majątek ziemski włączony został w do struktury państwowego Gospodarstwa Rolnego w Nowym Dworze koło Morynia a pałac od tamtej pory do chwili obecnej pozostaje nieużytkowany.

Pałac wzniesiony w formach barokowo klasycystycznych.



Wzór ODZ 1978 r

Klamka
przy oknie



Portyk przy fasadzie



Elewacja północna



Okno w fasadzie

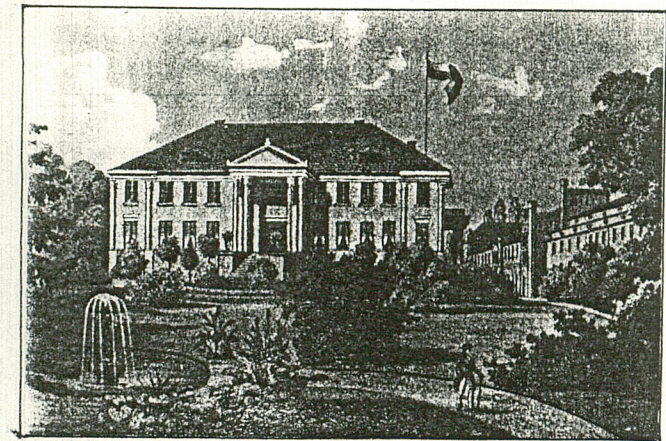


Elewacja zachodnia

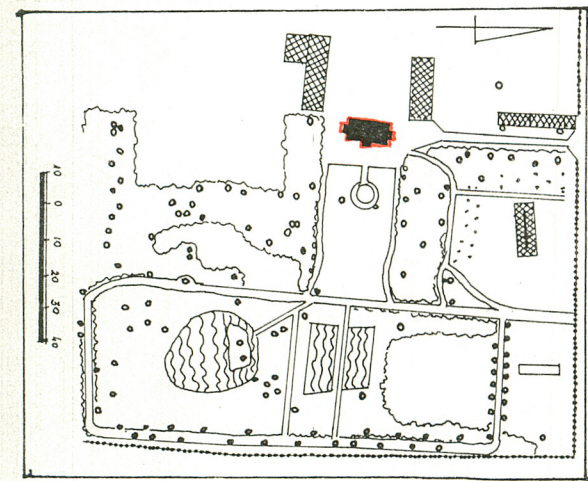


Elewacja południowa

1. Miejscowość	2. Obiekt (nazwa jak w karcie)	3. Zawartość wkładki (nazwa obiektu lub materiału uzupełniającego)
KRZYMÓW	Pałac	c. d. tekstu i foto



Fasada wg. stanu z ok. 1860r.



Plan sytuacyjny

c.d. p. 13

okien i jednego wejścia, podzielona jest ponadto dwoma narożnymi pseudoryzalitami ujętymi po bokach pilastrami w porządku tokańskim. Okna na parterze pseudoryzalitów ujęte są opaskami i zwieńczone profilowanymi gzymsami nadokiennymi wspartymi na konsolach. Prostokątne wejście poprzedza portyk wsparty na dwóch parach korynckich kolumn wspierających belkowanie i trójkątny tympanon. Wejście do portyku poprzedzają schody. Elewacje parteru i I piętra, otynkowane na gładko zwieńczone są szerokim, profilowanym gzymsem podokapowym, który w partiach pseudoryzalitów wzbogacony jest dodatkowo motywami kostek. Cokół piwniczny z okienkami prostokątnymi ułożonymi poprzecznie, jest obecnie oblicowany kamiennymi płytami o rustykalnej fakturze. /Pierwotnie cokół był boniowany a nad pseudoryzalitami wznosiły się niskie lite attyki./ Elewacja zachodnia jest 13 osiowa, z osiami wyznaczonymi przez rytm prostokątnych prosto wyciętych w murze okien. Dodatkowe podziały wprowadzają tu trzy ryzality; dwa narożne i jeden centralny. Ten ostatni ryzalit nadbudowany o jedną kondygnację zwieńczony jest trójkątnym tympanonem. Elewację południową ujmują w narożach pilastry tokańskie, których bazy oparte są na gzymsie cokołu piwnic. Środkową część tej elewacji zasłania przybudówka również ujęta w narożach pilastrami tokańskimi i zwieńczona trójkątnym tympanonem. Południową elewację przybudówki dzielą cztery prostokątne okna. W elewacji wschodniej, w przyziemiu usytuowane jest wejście do wnętrza. Po obu stronach przybudówki występują okna pojedyncze. Elewacja północna jest pięcioosiowa. Pośrodku mieści się półkoliste wejście do wnętrza poprzedzone gankiem i balkonem wspartym na czterech prostych słupach. Po bokach ganku mieszczą się po dwa prostokątne okna.

Wnętrze. Na wszystkich kondygnacjach zakomponowane w układzie dwu i półtraktowym z wewnętrznym korytarzem biegnącym pośrodku. Na parterze na osi traktu frontowego mieści się niewielki hall skomunikowany z korytarzem i sąsiednimi pomieszczeniami połączonymi amfiladą przejść usytuowanych w pobliżu ściany frontowej. /Układ taki występował również w piwnicach, przy czym pierwotne przejścia zostały tam zamurowane /. Po prawej stronie hallu mieści się obecnie jedno pomieszczenie, pierwotnie dwa, po lewej trzy pokoje o wyrównanej wielkości. W trakcie zachodnim na osi środkowej usytuowany jest dawny salon z masywnym przewodem kominowym w narożniku płn. wsch. Po prawej stronie sali mieszczą się dwa pokoje rozdzielone klatką schodową. Po stronie lewej usytuowane są trzy pokoje. Podobny układ występuje na poziomie I piętra oraz w piwnicach. W dwóch piwnicach narożnych w trakcie frontowym oraz w jednej w trakcie zachodnim /przy ścianie północnej zachowały się sklepienia kolebowe z lunetami. W piwnicy pod portykiem występują sklepienia odcinkowe na gurtach.

K.Kalita Skwirzyńska 09 1998r

kładkę założył:

(imię, nazwisko, data)

ojciec przechowywania negatywów:PSOZ Szczecin.....



Główna klatka schodowa



Korytarz na parterze



Boczna klatka schodowa



Pokój w trakcie frontowym

1. Miejscowość KRZYMÓW	2. Obiekt (nazwa jak w karcie) Pałac	3. Zawartość wkładki (nazwa obiektu lub materiału uzupełniającego) c.d. tekstu i foto
---------------------------	---	--

Wypozażenie. Z historycznego wyposażenie wnętrz nie pozostały żadne elementy. Nie wiadomo niestety co się stało z bogatym wyposażeniem, które znane jest z przedwojennych opisów i ilustracji. Do wyposażenia tego należały mn.bardzo rzadkie na naszym terenie tapety iluzjonistyczne z lat 30-tych XIXw wykonane w drukarni paryskiej Josepha Dusour wg. projektu Louisa Laffitte wzorującego się na dziełach znanych francuskich malarzy takich jak; Gerard, Girardet, Prudhon i inni. Na tapetach pałacu w Krzymowie przedstawiona była mitologiczna historia Amora i Psyche w 12 scenach.

Instalacje. Elektryczna, wod. kan. i c.o.



Piwnica w traktach frontowym

K.Kalita Skwirzyńska, 09 1998r

Wkładkę założył:
(imię, nazwisko, data)

Miejsce przechowywania negatywów:PSOZ.....Szczecin.....

Graf. Z.P. Ostróda zam. 699 nakł. 23.600



Piwnica w traktach frontowym



Piwnica w traktach zachodnim



Fragment wieżby dachowej