

1. Obiekt

140  
ZESPÓŁ FOLWARCZNY

2. Czas powstania

XIX w.

3. Miejscowość

KRZYMÓW

11. Zdjęcia, rzut, przekrój, sytuacja, orientacja

4. Adres

Krzymów  
nr hipoteczny .....

5. Przynależność administracyjna

województwo szczyecińskie

gmina Chojna 24 6 9 7 1 1 9 1

6. Poprzednie nazwy miejscowości

Hanseberg /do 1945 r./

7. Przynależność administracyjna  
1 VI 1975

województwo szczyecińskie

powiat Dębno

8. Właściciel i jego adres

Kombinat Rolny Krzymów  
Zakład w Krzymowie

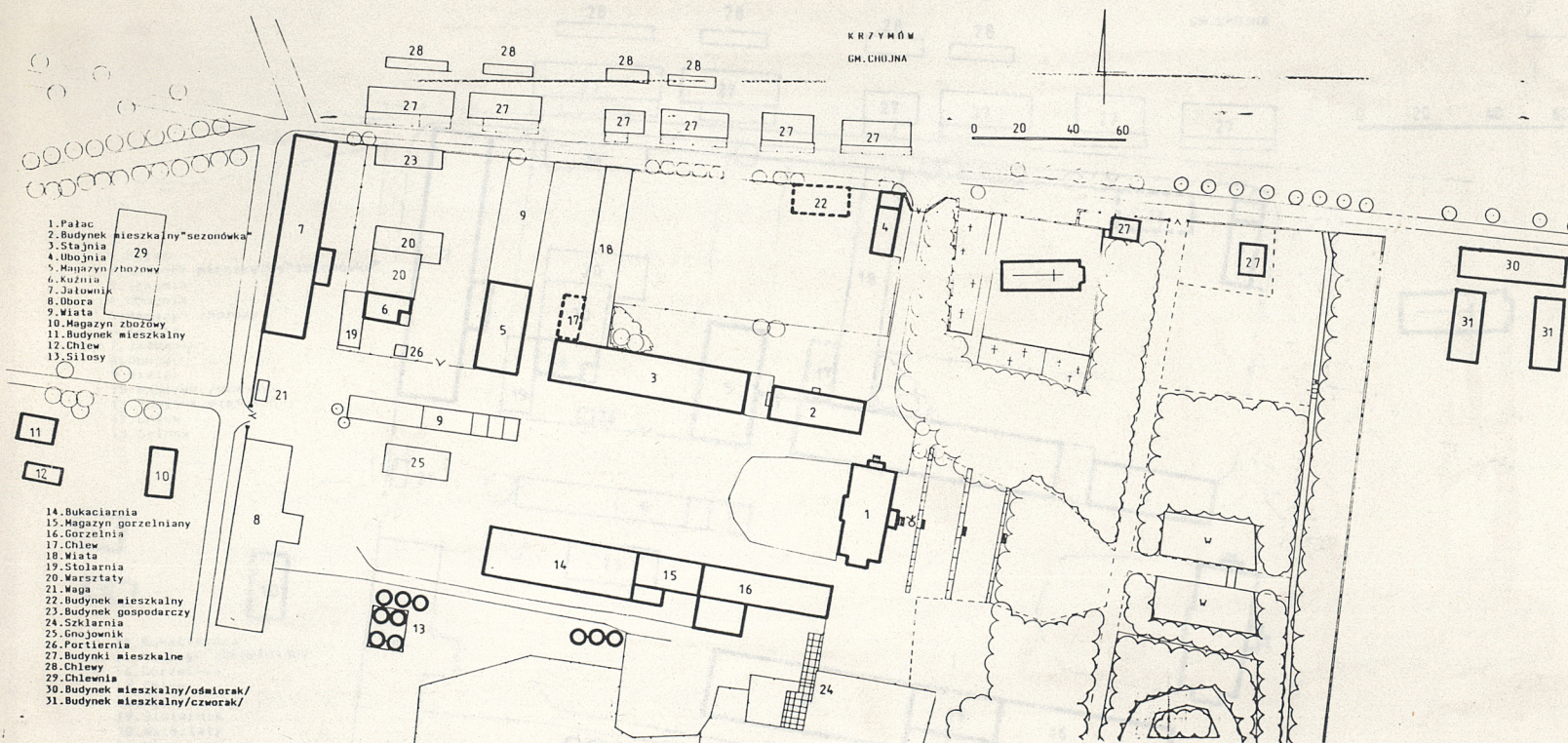
9. Użytkownik i jego adres

J.W

10. Rejestr zabytków:

podac: 1. 257 2 25.10.1957  
folwark A-1672 14.05.2004

Nr ..... data .....





12. Autorzy, historia obiektu, określenie stylu

Miejscowość pojawia się pod nazwą Crimowe już w trzynastowiecznych dokumentach. W 1332 r. jezioro Crymo sprzedał Henning von Sydow bliżej nieznanemu mieszkańcowi Chojny. które ten z kolei przekazał miastu w 1394 r. Rodzina von Sydow posiadała Hansberg jeszcze w 1724 r. Z dokumentów wynika, że w 1608 r. tytułem służby Kürfürst z Zehden miał czwartą część Hansberg. Od 1714 r. chłopci pracują w folwarku przez 5 dni, nie jak przedtem 6 dni w tygodniu.

W rejestrze szlacheckim z 1828 r. jako właściciel majątku wymieniony jest kupiec Neumann; jego imiona - Johann, Heinrich znane z innych źródeł. W 1840 r. pojawiła się "von Neumann", podobnie w 1850 r. W zgodzie z tym Berghaus podaje, że majątek od 1855 r. jest dobrem szlacheckim/Rittergut/. Von Neumannowie poza Hanseberg posiadali także Oder-Pätzig: oba majątki miały w połowie XIX w. jak podaje Berghaus, 8174 morgi i 66 rut kwadratowych. Natomiast łączna powierzchnia Hanseberg z należącym do niego folwarkiem Amalienhof

13. Opis (sytuacja, materiał i konstrukcja, rzut, bryła, elewacje, wnętrze wyposażenie, instalacje)

Krzymów położony jest około 5 km na północny zachód od Chojny, na zachód od drogi bocznej łączącej Chojnę z Krajnikiem Górnym. Jest to duży majątek ziemski określany w niemieckiej wielkości jako "Gut". Folwark położony jest w południowo-zachodniej części wsi i składa się z ładnego założenia pałacowo-parkowego /część wschodnia folwarku oraz zabudowy gospodarczo-inwentarskiej/część zachodnia//.

Sytuacja - folwark wzniesiono na planie prostokąta, który swym północnym bokiem przylega do drogi biegnącej przez wieś łączącej miejscowości: Chojnę i Raduń. Na boku wschodnim w centralnej części dziedzińca folwarcznego wzniesiono pałac, który stanowi naturalną granicę pomiędzy częścią gospodarczą, a parkową. Park znajduje się od strony wschodniej elewacji pałacu /1/, od północy ograniczony jest terenem kościelnym, od wschodu drogą brukowaną prowadzącą do miejscowości Stoki, a od południa gruntami ornymi należącymi do wsi. Park z bogatym drzewostanem liściasto-iglastym, starodrzewem oraz tarasami biegnącymi od wschodniej elewacji pałacu /1/ w głąb parku. Do dnia dzisiejszego zachowały się szklarnie. W części północnej zabudowy głównego dziedzińca folwarcznego prostopadle do osi wzdłużnej pałacu posadowiono zespół budynków gospodarczych w skład których wchodzi budynek mieszkalny tzw. sezonówka /2/ w którym na górnych kondygnacjach umiejscowiono magazyn zbożowy, dalej w kierunku zachodnim wolnostojąca stajnia /3/ oraz wzniesiony prostopadle swą osią wzdłużną do dziedzińca folwarcznego magazyn zbożowy /5/. Od strony elewacji północnej stajni /3/ i elewacji wschodniej magazynu zbożowego /5/, pomiędzy tymi obiektami pierwotnie wznosiły się chlewy /17/, które nie zachowały się do dnia dzisiejszego. Na ich miejscu od elewacji północnej stajni aż do drogi biegnącej przez wieś wznosi się współcześnie wybudowana wiata /18/. Na boku północnym zabudowy głównego dziedzińca folwarcznego, na zachód od magazynu zbożowego /5/ znajduje się kuźnia /6/ i przylegająca do niej od strony elewacji zachodniej stolarnia /19/. Do elewacji północnej kuźni przylega kompleks współczesnych warsztatów /20/. Zabudowę dziedzińca folwarcznego z tej strony dopełnia posadowiony prostopadle



<p>14. Kubatura</p> <p>W kartach szczegółowych</p>	<p>15. Powierzchnia użytkowa</p> <p>około 4,9 ha+ powierzchnia parku około 5,5 ha.</p>	<p>16. Przeznaczenie pierwotne</p> <p>uprawa roślin i Hodowla zwierząt</p>	<p>17. Użytkowanie obecne</p> <p>uprawa roślin i hodowla zwierząt</p>
<p>18. Prace budowlane i konserwatorskie, ich przebieg i dokumentacja</p> <p>brak danych</p>		<p>19. Stan zachowania (fundamenty, ściany zewnętrzne, ściany wewnętrzne, sklepienia, stropy konstrukcje dachowe, pokrycie dachu, wyposażenie i instalacje)</p> <p>Budynki zachowane w dobrym stanie technicznym, jedynie silosy/13/ z konstrukcją dachowąz ubytkami w pokryciu połaci.</p> <p>Jałownik/7/,obecnie w remoncie obejmującym pokrycie dachu,szkielet nośny dachu oraz strop.</p> <p>Do dnia dzisiejszego nie zachowały się chlewy/17/, budynek mieszkalny /22/ i budynek gospodarczy /23/, na miejscu którego posadowiono obiekt współczesny.</p>	
		<p>20. Najpilniejsze postulaty konserwatorskie</p> <p>nie ma.</p>	



21. Akta archiwalne (rodzaj akt, numer i miejsce przechowywania)

22. Bibliografia

H.Berghaus, Landbuch der Mark Brandenburg, t.III,  
Leipzig 1856.

Niekammer's Güter -Adresbücher, Bd.VII, Güter-Adressbuch  
für die Provinz Brandenburg, von Ernst Seifert, Leipzig  
1914.

Katalog XIX w.dworów i pałaców, województwa szczeciń-  
skiego; gmina Chojna ; opracowano na zlecenie Urzędu  
Wojewódzkiego; K.Kalita; Szczecin 1978.

23. Źródła ikonograficzne i fotografia (rodzaj, miejsca przechowywania, sygnatury)

Mapa 1:25000 z końca XIX w.-Biblioteka Główna  
Uniwersytetu im.A.Mickiewicza w Poznaniu,  
sygnatura UP 2290, arkusz 1557

24. Uwagi różne

25. Opracował

tekst ..... Adam Szczepanik  
.....  
..... imię, nazwisko, data, podpis

plany, rysunki ..... Adam Szczepanik  
.....  
..... imię, nazwisko, data, podpis

zdjęcia fotogr. .... Adam Szczepanik 1990  
.....  
..... imię, nazwisko, data, podpis

..... MNRI PR-S Szreniawa

miejsce przechowania negatywów .....  
Karta po wypełnieniu podlega ochronie na podstawie przepisów prawa autorskiego

26. Adnotacje o inspekcjach, informacje o zmianach (daty, imiona i nazwiska wypełniających)

27. Załączniki

1, 2, 3, 4, 5, 6, 7, 8.



1. Miejscowość

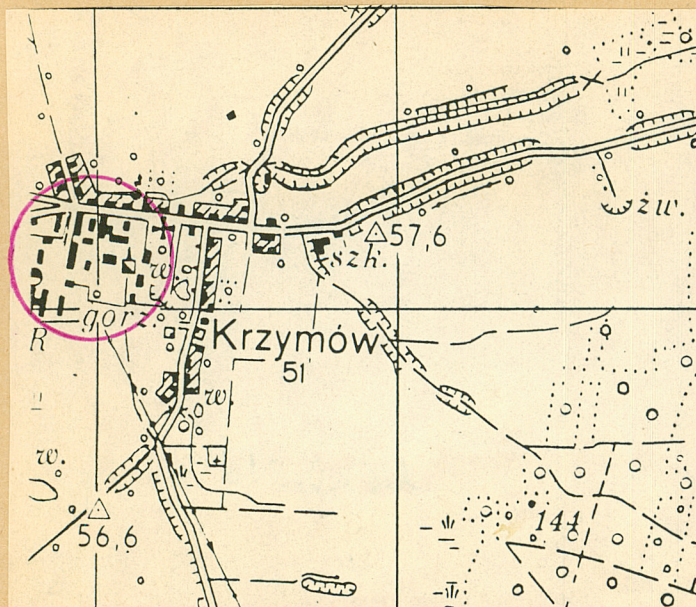
K R Z Y M Ó W

2. Obiekt (nazwa jak w karcie)

ZESPÓŁ FOLWARCZNY

3. Zawartość wkladki (nazwa obiektu lub materiału uzupełniającego)

c.d. historia



/Krzymówek/ wynosiła 4212 mórg i 50 rut kwadratowych, w tym 1018 mórg i 5 rut lasów oraz 80 mórg jezior.

Dane te odnoszą się do ópoł.XIX w. W początku XX w.właścicielem folwarku jest M.von Neumann, a zarządcą Mart Schwarz.

Majątek ma wtedy 1313 ha, w tym 900 ha pól i ogrodów, 40 ha łąk, 18 ha pastwisk, 290 ha lasów pod wyręb; 16 ha zajmują budynki, wody i nieużytki.

Hodowla obejmowała 85 koni , 275 szt bydła / w tym 108 krów/ , 500 owiec i 400 świń .

W folwarku była gorzelnia.

Pałac pochodzi z XVIII w. - został w latach 1824 - 1830 przebudowany w stylu klasycystycznym. Zniszczony całkowicie w latach 50-tych obecnego wieku.



Wkładkę założył: Adam Szczepanik

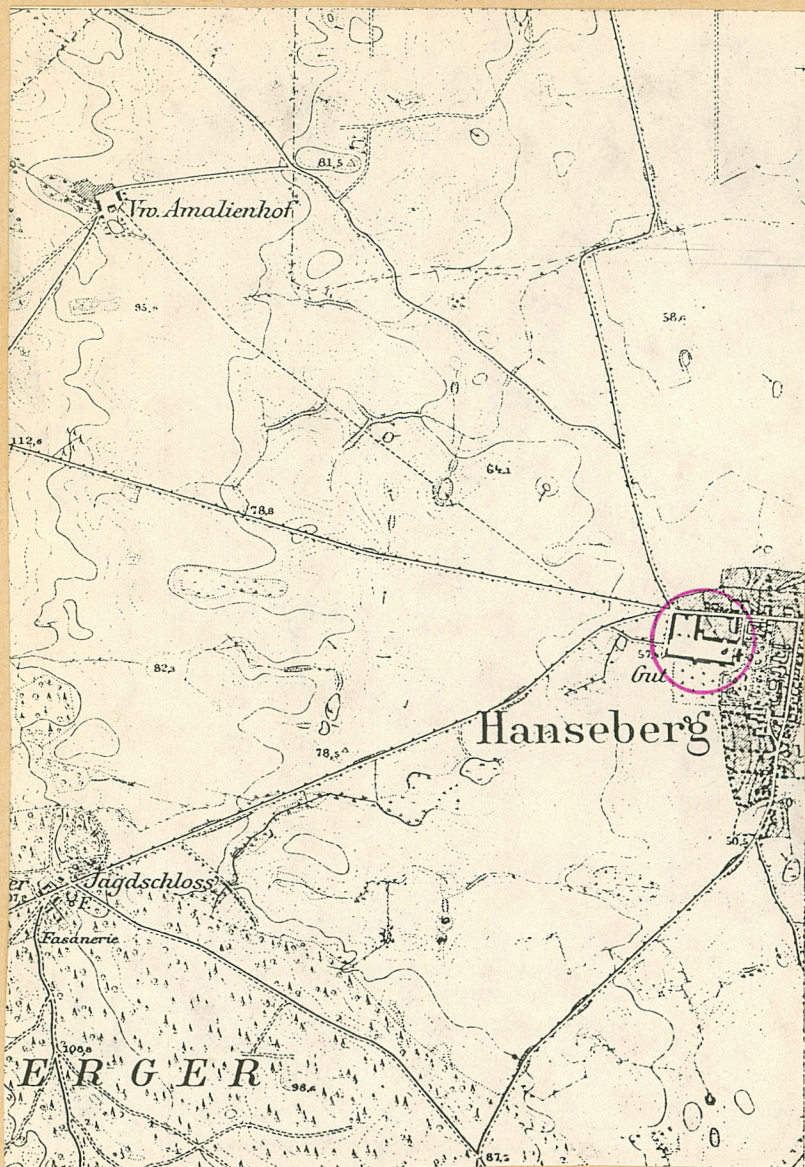
(imie, nazwisko, data)

Miejsce przechowywania negatywów: MNRiPR-S Szreniawa 1990

1.

2.





3.



4.



5.



6.



1. Miejscowość

K R Z Y M Ó W

2. Obiekt (nazwa jak w karcie)

ZESPÓŁ FOLWARCZNY

3. Zawartość wkładki (nazwa obiektu lub materiału uzupełniającego)

CSB opis, mapy



7.



8.

swoją osią wzdłużną do dziedzińca folwarcznego Jałownik /7/, który równocześnie zabudowuje dziedziniec folwarczny od strony zachodniej. Na zachodnim boku zabudowy dziedzińca wznosi się jeszcze współcześnie posadowiona obora /8/, a pomiędzy nią i Jałownikiem /7/ wzniesiono również współczesną wagę /21/. Zabudowę południową dziedzińca folwarcznego tworzy zwarty ciąg architektoniczny złożony z bukaciarni /14/, magazynu zbożowego i gorzelni /15,16/. Od strony elewacji południowej tego ciągu wznosi się kompleks dziesięciu betonowych silosów z których cztery pokryto dachem na konstrukcji drewnianej. Ponadto w pobliżu gorzelni /16/ znajdują się dwa zamknięte zbiorniki wodne będące elementem zamkniętego obiegu wody używanej w procesie technologicznym produkcji spirytusu. Poza obrębem dziedzińca folwarcznego na zachód od obory /8/ wznosi się magazyn zbożowy /10/ i dalej w kierunku zachodnim budynek mieszkalny /11/ z towarzyszącym mu chlewem /12/. Zabudowę folwarczną uzupełnia dwufunkcyjny budynek posadowiony przy drodze dojazdowej do pałacu /1/ w którym w części północnej znajduje się mieszkanie zaś w południowej znajdowała się ubojnia /4/. Ponadto od strony południowej drogi przecinającej wieś posadowiono budynek mieszkalny /22/, który nie zachował się do dnia dzisiejszego, a na zachód od niego na miejscu trudnego do ustalenia budynku gospodarczego wzniesiono warsztat /23/. Dziedziniec folwarczny zabudowany w części centralnej pierwotnie przez wiaty /9/, obecnie zamienione na zespół garaży.

Wkładkę założył: Adam Szczepanik 1990

(imię, nazwisko, data)

Wzór ODZ 1978 r.

Miejsce przechowywania negatywów: MNRiPR-S Szreniawa





9.



10.

Przy północno-zachodnim narożniku bukaciarni /14/ umiejscowiono płytę gnojową. Dziedziniec folwarczny pierwotnie brukowany kamieniem polnym /otoczaki/ obecnie w znacznej części pokryty asfaltem.

Wjazdy na teren dziedzica umiejscowiono od strony zachodniej przez ładną bramę wzniesioną z cegły ceramicznej oraz od strony wschodniej pomiędzy pałacem /1/ ,a budynkiem mieszkalnym sezonówką /2/.

Teren folwarku w znacznej części otoczony murem oporowym z kamienia polnego łamanego. W obrębie folwarku opłotowanie współczesne z siatki drucianej, zwłaszcza w otoczeniu kuźni i warsztatu.

Materiał - Budynki wzniesiono z cegły ceramicznej układanej w wątku krzyżowym na zaprawie wapiennej /1,3,5-7,10-12,14-16/, kamienia polnego łamanego /3,5,7/ również na zaprawie wapiennej.

W obiektach /3,5,7/ udział cegły ceramicznej ogranicza się do drugiej kondygnacji naziemnej bądź szczytu budynku. Obiekty posadowiono na cokołach z kamienia polnego łamanego /1,2,3,5,7,11,12,15,16,/ lub z cegły ceramicznej /6,10,14/.

Budynki pokryto dachami dwuspadowymi /3,5,7,10,12,14-16/ naczółkowymi /1,2,11/ czterospadowymi /6,13/ i jednospadowymi /dobudówka jałownika 7/ o dużym nachyleniu połaci w dachu /1-3,5,6,10-12,16/ lub małym nachyleniem połaci /7,13,14,15/. Pokryto je dachówką falistą /2/, eternitem /3,7/ dachówką karpówką /3,6,11-13,16/, blachą /5,10/ oraz papą /14,15/. Więźba dachów krokwiowo - płatwiowa /1-3,5-7,10-13,16/ lub deski ułożone na drewnianych belkach /14,15/.

Otwory okienne prostokątne /1-3,5-8,11,14,16,/ i kwadratowe /2,12,15/ z łukiem odcinkowym odciążającym /3,5,6,7,12,16/ otwory drzwiowe prostokątne z łukiem nośnym odciążającym /5-7/ lub belką odciążającą /14/.



1. Miejscowość

K R Z Y M Ó W

2. Obiekt (nazwa jak w karcie)

ZESPÓŁ FOLWARCZNY

3. Zawartość wkładki (nazwa obiektu lub materiału uzupełniającego)

c.d. opis, mapy



11.

Okna skrzyniowe drewniane /1,2,7,10,11,15,16/ i żeliwne /3,5,6,7,12,14/ jedno-/10/, dwu-/2,11/, trzy-/16/, cztero-/2,4,12,16/, sześć-/6,15/, ośmio-/6/, dwunasto-/14/, szesnasto-/3,7/, piętnastopodziałowe /4/. Drzwi ramowo-płycinowe, jednopłycinowe /2,10/, czteropłycinowe /11/, sześciopłycinowe /16/, deskowo-listwowe zastrzałowe /3,5,6,7,12,14,15/, jednoskrzydłowe /2,3,5,6,11,12/ i dwuskrzydłowe /1,3,6,7,10,14,15,16/ z nadświetleniami /1,2,3,11/, pasowe /3,5,6,7,10,12,14,15/, kątowe /2,11,16/.

Rzut - budynki wzniesiono na planie prostokąta z ryzalitowymi gankami /1,2/.

Ryzalitowa dobudówka w jałowniku /7/.



12.

Bryła - budynki dwu-/3,6,7,12,14,15/, trzy-/11/, cztero-/1,5,10/, pięcio-/2/ i siedmiokondygnacyjne /16/, podpiwniczone /1,2,5,11,16/, wielopomieszczeniowe i jednopomieszczeniowe /6,7,14/, wielotraktowe i jednotraktowe /6,7,14/, symetryczne w swoich elewacjach /1,2,3,5,7,10,11,14/.

Elewacje - budynki otynkowane /1,2,10,11,14,15,16/ i nieotynkowane /3,5,6,7,12/ z ozdobami architektonicznymi w postaci gzymsów koronujących /1,2,3,16/, podziałowych /3,10,16/ i nadotworowych /3/, śrub rzymskich /5/, sterczyn /3,5/, lizen /3,5/, szczytów /3,11/, blend /3/, rozet /3/, frontonów /3,5/.

Wkładkę założył: Adam Szczepanik  
(imię, nazwisko, data)

Wzór ODZ 1978 r.

Miejsce przechowywania negatywów: MNRiPR-S Szreniawa 1990





13.

Na frontonie z attykami/3/ - herb,a w szczycie budynku chorągiewka kuta w metalu z datą 1895.

W połaci dachów okna pozickowe /1,6,11/ lub prostokątne wietrzniki /2,16/.

Wnętrze - posadzki betonowe /1,2,3,6,7,10,11,12,14,15,16/, z drewnianych desek /5/,stropy ceglane /1,2,3,16/,drewniane /5,6,7,11,12/, betonowe /10,14,15/ wsparte na legarach żelaznych /2,16/,belkach drewnianych /3,5,6,7,12/ ,drewnianych słupach /3,5,7/,betonowych słupach /10,14,15/ i słupach żelaznych /16/.

Wejście na wyższe kondygnacje od wewnątrz schodami jednobiegowymi /15/.Wejście do piwnic od wnętrza budynków lub z zewnątrz /2/.

Instalacja - elektryczna,wodna i odgromowa.



14.

Założono dodatkowo osobne wkładki dla obiektów:

kuźnia /6/

jałownik /7/.

karty ewidencyjne :

stajnia /3/

magazyn zbożowy /5/

gorzelnia /16/.



1. Miejscowość

KRZYMÓW

2. Obiekt (nazwa jak w karcie)

ZESPÓŁ FOLWARCZNY

3. Zawartość wkładki (nazwa obiektu lub materiału uzupełniającego)

c.d. zdjęć



15.



16.



17.



18.



19.



20.

Wkładkę założył: Adam Szczepanik 1990  
(imię, nazwisko, data)

Wzór ODZ 1978 r.

Miejsce przechowywania negatywów: MNR i PR-S Szreniawa





21.



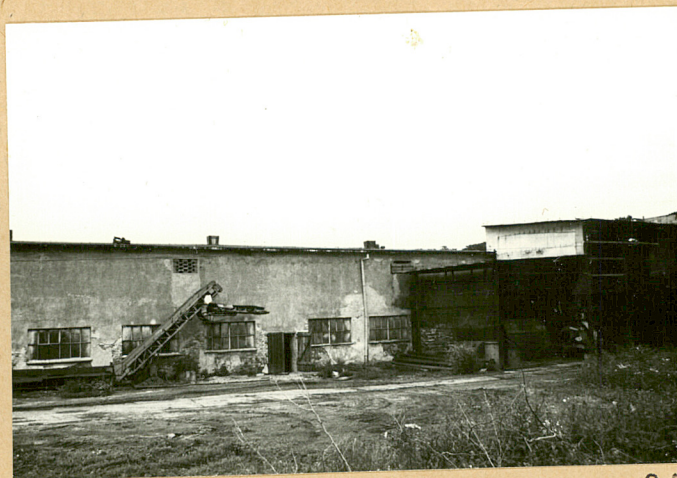
22.



23.



24.



25.



26.



1. Miejscowość

KRZYMÓW

2. Obiekt (nazwa jak w karcie)

ZESPÓŁ FOLWARCZNY

3. Zawartość wkładki (nazwa obiektu lub materiału uzupełniającego)

cd. zdjęć



27.



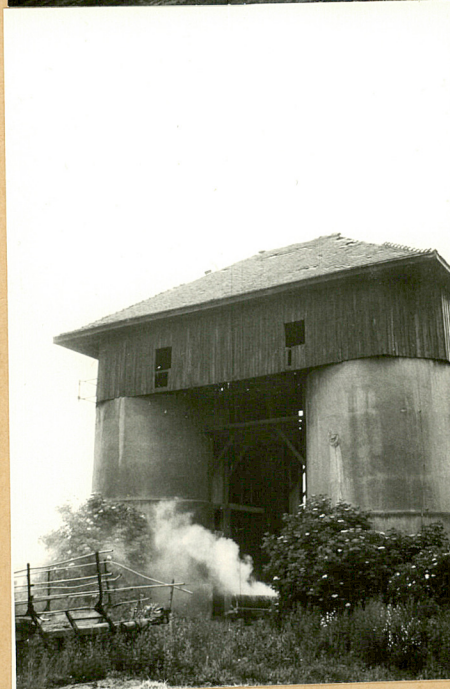
28.



29.



30.



31.



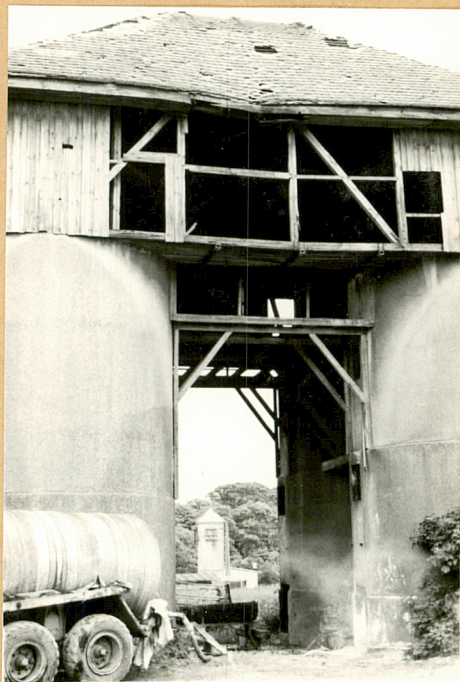
32.

Wkładkę założył: Adam Szczepanik 1990  
(imię, nazwisko, data)

Wzór ODZ 1978 r.

Miejsce przechowywania negatywów: MNR:PR-S  
Szreniawa





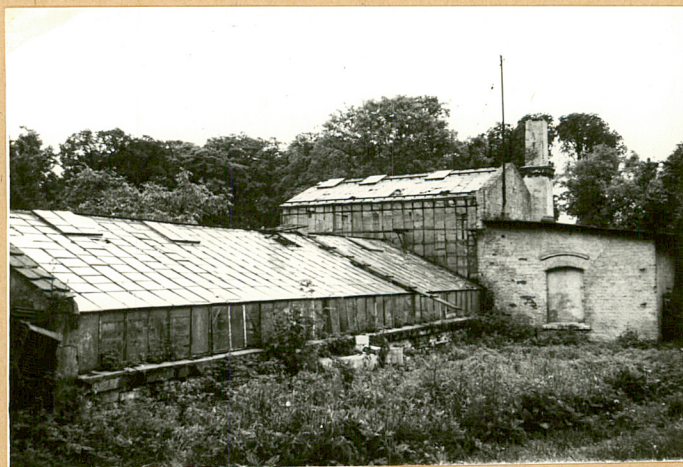
33.



34.



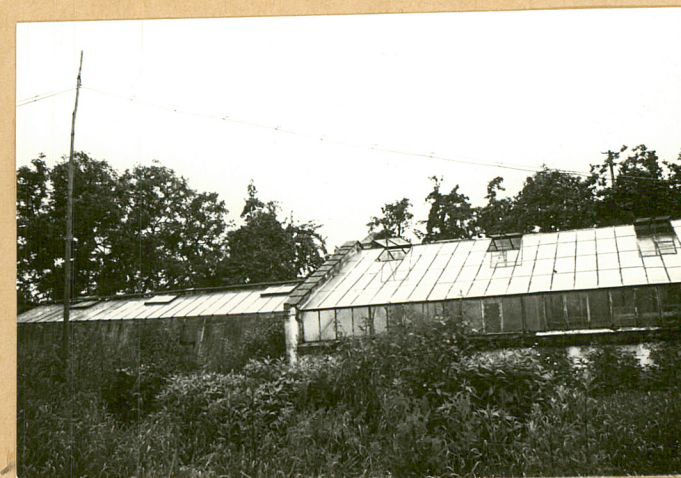
35.



36.



37.



38.



1. Miejscowość

KRZYMÓW

2. Obiekt (nazwa jak w karcie)

ZESPÓŁ FOLWARCZNY

3. Zawartość wkładki (nazwa obiektu lub materiału uzupełniającego)

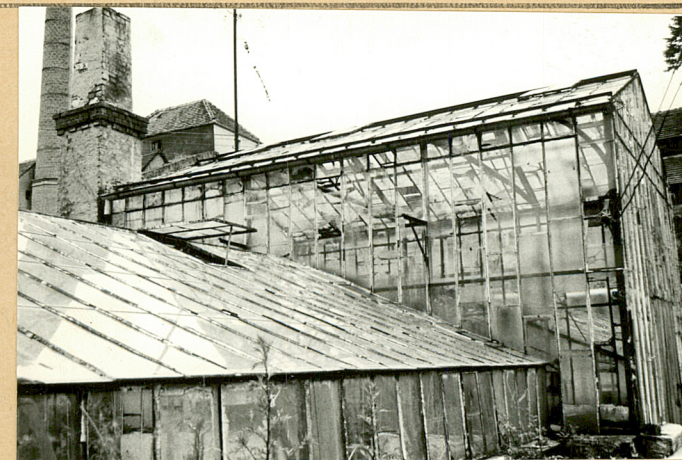
c.d. zdjęcia



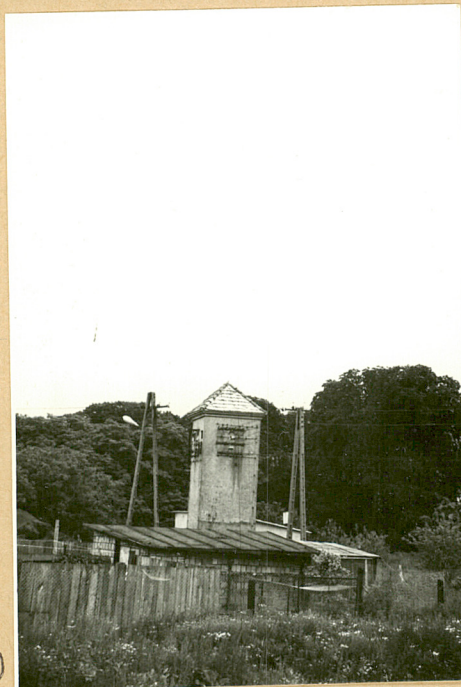
39.



40.



41.



42.

Wkładkę założył: Adam Szczepanik 1990  
(imię, nazwisko, data)

Miejsce przechowywania negatywów: MNR:PR-S Szreniawa



## Krzymów - Zespół folwarczny opis zdjęć

1. Wjazd na teren dziedzińca folwarcznego.  
od strony pn.
2. Brama wjazdowa na dziedziniec folwarczny od strony zach.
3. Brama wjazdowa na dziedziniec folwarczny od strony zach.
4. Dziedziniec folwarczny-widok ogólny od zach.
5. Dziedziniec folwarczny-widok ogólny od wsch.
6. Zabudowa pn boku dziedzińca folwarcznego.
7. Fragment zabudowy pn.boku dziedzińca folwarcznego.
8. Zabudowa pd.boku dziedzińca folwarcznego.
9. Zabudowa pd.boku dziedzińca folwarcznego.
10. Pałac /1/-elewacja wsch.
11. Sezonówka/2/-elewacja pd.
12. Sezonówka/2/-elewacja pn.
13. Sezonówka/2/-szczyt wsch.
14. Sezonówka/2/-świetliki w części magazynowej-elewacja pd.
15. Naczółek-sezonówka/2/-szczyt wsch.
16. Świetliki-sezonówka/2/-elewacja pd.
17. Fragment szczytu zach.-sezonówka/2/.
18. Sezonówka/2/-drzwi.
19. Furtka w murze oporowym pomiędzy sezonówką/2/ i stajnią/3/.
20. Magazyn gorzelniany-elewacja pn.
21. Bukaciarnia/14/-elewacja pn.
22. Bukaciarnia/14/-szczyt zach.
23. Bukaciarnia/14/-szczyt zach. i elewacja pd.
24. Bukaciarnia/14/-fragment elewacji pd.
25. Bukaciarnia/14/-fragment elewacji pd.
26. Obora/8/-szczyt pn.
27. Warsztat/20/-elewacja wsch.
28. Silosy-widok ogólny.
29. Silosy/13/-elewacja pn. dachu.
30. Silosy/13/-elewacja pd.
31. Silosy/13/-elewacja wsch.
32. Silosy/13/-elewacja pn.
33. Silosy/13/-fragment konstrukcji nośnej dachu.
34. Silosy/13/-fragment konstrukcji nośnej dachu.
35. Ciepłarnia/24/-elewacja wsch. i szczyt pn.
36. Ciepłarnia/24/-elewacja zach.
37. Ciepłarnia/24/-szczyt pd. i elewacja wsch.
38. Ciepłarnia/24/-fragment elewacji zach.
39. Szklarnia/24/-fragment elewacji wsch.
40. Szklarnia/24/-wnętrze.
41. Szklarnia/24/-fragment elewacji wsch.
42. Transformator.



1. Miejscowość

K R Z Y M Ó W

2. Obiekt (nazwa jak w karcie)

ZESPÓŁ FOLWARCZNY

3. Zawartość wkładki (nazwa obiektu lub materiału uzupełniającego)

c kuźnia /6/



1.



2.

Kuźnię /6/ posadowiono w północno-zachodniej części folwarku jako obiekt zabudowujący północny bok głównego dziedzińca folwarcznego. Obiekt ten posadowiono pomiędzy jałownikiem /7/, a magazynem zbożowym /5/. Do elewacji zachodniej budynku przylega budynek stolarni /19/, a od strony elewacji północnej posadowiono kompleks współczesnych warsztatów /20/.

Materiał - budynek wzniesiono z cegły ceramicznej układanej w wątku krzyżowym na zaprawie wapiennej. Budynek posadowiono na cokole ceglany.

Obiekt nakryto dachem czterospadowym pokrytym dachówką karpiówką -dach o dużym nachyleniu połaci i więźbie krokwiowo-płatwiowej. Otwory okienne prostokątne, podobnie zbudowane otwory drzwiowe. Okna żeliwne sześćcio- i ośmiopodziałowe.

Drzwi jednoskrzydłowe i dwuskrzydłowe deskowo-listwowe zastrzałowe na zawiasach pasowych.

Rzut - budynek wzniesiono na planie zbliżonym do kwadratu.

Bryła - budynek dwukondygnacyjny z użytkowym poddaszem niepodpiwniczony jednopomieszczeniowy, jednotraktowy, asymetryczny w elewacjach. W narożniku południowo-wschodnim w obrysie rzutu budynku drewniana wiata.

Wkładkę założył: Adam Szczepanik  
(Imię, nazwisko, data)

Wzór ODZ 1978 r.

Miejsce przechowywania negatywów: MNRiPR-S Szreniawa 1990





3.

Elewacje - budynek nieotynkowany bez gzymsów z oknami powiekowymi we wszystkich połaciach dachu .

Wnętrze - posadzka w obiekcie betonowa .

Strop drewniany okynkowany z podsufitką ułożony na belkach drewnianych  
Schody wewnętrzne drewniane jednobiegowe na użytkowe poddasze.

Instalacje - elektryczna, wodna i odgromowa.



4.



5.



6.



7.

# Kuźnia /6/ - opis zdjęć

1. Elewacja wsch.
2. Wiata w narożniku pd-wsch.
3. Elewacja pd.
4. Okno powiekowe w połaci dachu.
5. Wnętrze.
6. Wiata w narożniku pd-wsch
7. Wnętrze.



1. Miejscowość

2. Obiekt (nazwa jak w karcie)

3. Zawartość wkładki (nazwa obiektu lub materiału uzupełniającego)

K R Z Y M Ó W

ZESPÓŁ FOLWARCZNY

jałownik /7/



1.

Budynek posadowiono w północno-zachodniej części folwarku i obiekt ten zabudowuje zachodni kraniec dziedzica folwarcznego będąc posadowiony do niego prostopadle swą osią wzdłużną. Jałownik wzniesiony został prawdopodobnie w roku 1931 jak głosi data na południowym szczycie budynku. Jest to obiekt wolnostojący. Obecnie po pożarze przebudowany, a remont obejmuje część murów oraz pokrycie budynku.

Materiał - budynek wzniesiono z kamienia polnego łamanego na zaprawie wapiennej i z cegły ceramicznej której udział ograniczał się do obudowy okien, drzwi i narożników budynku.

Jałownik posadowiono na cokole z kamienia polnego łamanego. Pokryto go dachem dwuspadowym o małym nachyleniu połaci i pierwotnie pokryto papą, a obecnie pokrycie zmieniane jest na etrnit. Płyty etrnitowe układane są obecnie na krokwiach i płatwiach. Otwory okienne prostokątne z łukiem odcinkowym odciażającym. Otwory drzwiowe również prostokątne z łukiem nośnym. Okna skrzyniowe drewniane czteropodziałowe i żeliwne szesnastopodziałowe. Otwory okienne dobudówki zamykane dwuskrzydłowymi okiennicami deskowo-listwowymi zastrzałowymi na zawiasach pasowych. Drzwi i wrota jednoskrzydłowe i dwuskrzydłowe, deskowo-listwowe o konstrukcji zastrzałowej na zawiasach pasowych.



2.

Wkładkę założył: Adam Szczepanik  
(imię, nazwisko, data)

Wzór ODZ 1978 c.

Miejsce przechowywania negatywów: MNRI PR-S Szreniawa 1990





Rzut - budynek wzniesiono na planie prostokąta z centralnie położoną ryzalitową dobudówką w elewacji wschodniej budynku.

Bryła - obiekt dwukondygnacyjny niepodpiwniczony, jednopomieszczeniowy, jednotraktowy, symetryczny w elewacjach.

Elewacje - budynek nieotynkowany, bez gzymsów i ozdób architektonicznych jedynie w szczycie budynku metalowe kotwy oraz w ozdobnym obramowaniu z cegły data 1931.

Wnętrza - posadzka w obiekcie betonowa.

Strop drewniany z desek ułożonych na drewnianych belkach i wsparty drewnianymi słupami posadowionymi na cokołach drewnianych.

Schodów na wyższe kondygnacje brak.

Wejście na użytkowe poddasze z zewnątrz za pomocą drabin.

Instalacje - elektryczna, wodna i odgromowa.



#### Jałownik /7/ - opis zdjęć

1. Szczyt pd.
2. Szczyt pd. i elewacja wsch.
3. Dobudówka w elewacji wsch.
4. Elewacja wsch. - fragment.
5. Elewacja zach.
6. Wnętrza.

