

1. Obiekt

DOM PARAFIALNY przy KOŚCIELE PARAFIALNYM rzym.-kat.pw.NARODZENIA NMP

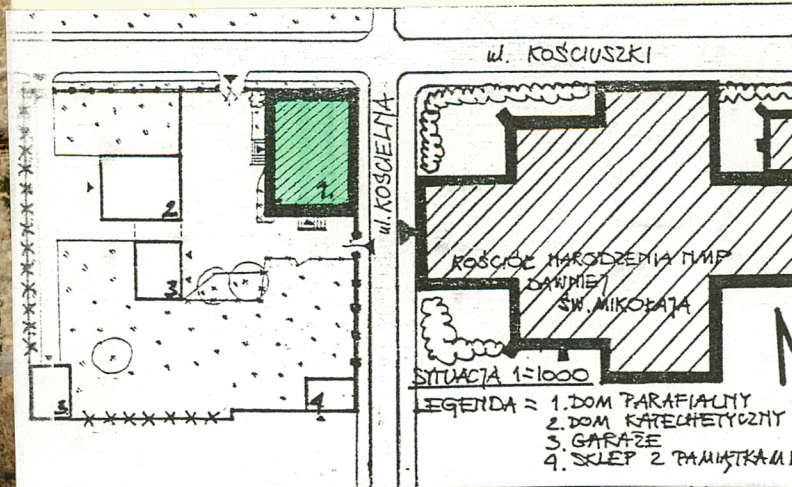
2. Czas powstania

2poł.XIXw.

3. Miejscowość

G R Y F I N O

11. Zdjęcia, rzut, przekrój, sytuacja, orientacja



4. Adres

ul.Kościelna 30,74-100

Gryfino

nr hipoteczny

5. Przynależność administracyjna

województwo szczyecińskie

gmina Gryfino pow. GRYPYŃSKI

6. Poprzednie nazwy miejscowości

Greifenhagen

7. Przynależność administracyjna  
przed 1 VI 1975

województwo szczyecińskie

powiat Gryfino

8. Właściciel i jego adres

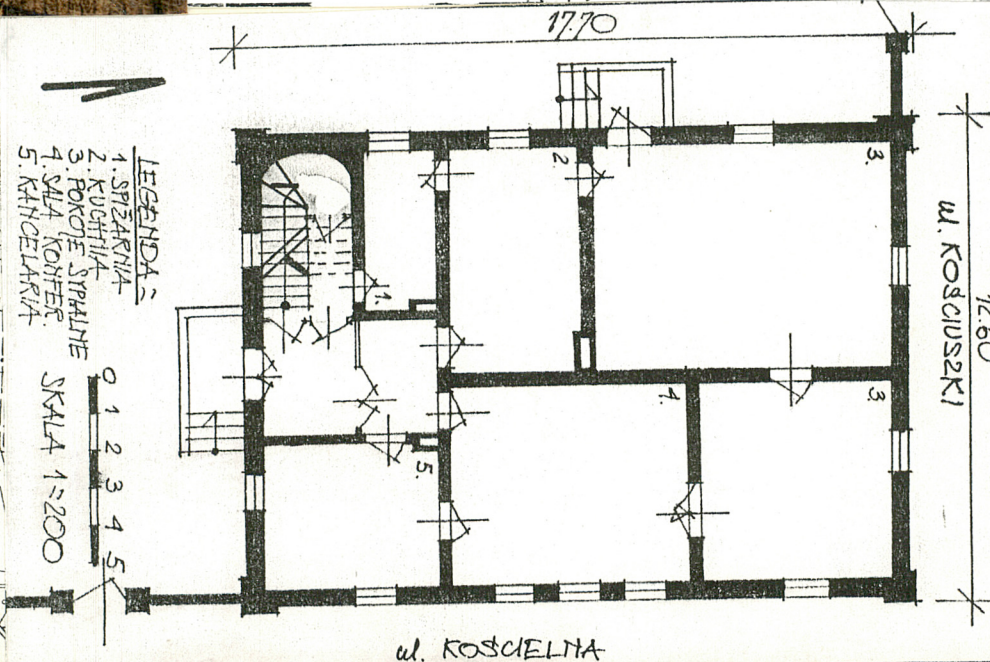
parafia rzym.-kat.pw.  
Narodzenia NMP, ul.Kościelna 30  
74-100, Gryfino

9. Użytkownik i jego adres

juw

10. Rejestr zabytków

Nr ..... data .....





13. Opis (sytuacja, materiał i konstrukcja, rzut, bryła, elewacje, wnętrze, wyposażenie, instalacje)

sytuacja- Gryfino ok. 35 km na pld. od Szczecina, założone nad Regalicą, na owalnym planie z regularną siatką ulic w części średniow., z prostokątnym rynkiem, na którym stoi orientowany kościół dawniej pw. Św. Mikołaja. W zach. pierzei placu, przy skrzyżowaniu ul. Kościelnej i Kościuszki, na narożnej parceli murowany dom parafialny. Działka o pow. 0.2 ha jest dostępna od wsch. i pñ., od wsch. ogrodzona wysokim ceglany murem. Na terenie znajduje się nowowubud. dom katechetyczny oraz zabudowa gospodarcza.

materiał- obiekt murowany z cegły o gr. muru ok. 60 cm, otynkowany.

stropy- w piwnicach stropy Kleina z charakt. sklepieniem odcinkowym, które opiera się na stalowych belkach lub o płaszczyznę wsporną wykonaną w murze bądź łuku odpierającym. Pozostałe stropy drewniane, na parterze i piętrze z otynkowaną podsufitką.

wieżba dachowa- drewniana, niedostępna

pokrycie dachu- blachą

posadzki- w piwnicy cementowa, wyżej podłogi z desek

schody- do piwnicy murowane z cegły, na piętro drewniane policzkowe z ozdobną balustradą (foto)

otwory- drzwiowe zew.: pld. 2-skrzydłowe płycinowe z półokrągłym nadświetłem, zach. 1-skrzydłowe z prostokątnym nadświetłem. Drzwi wew. w sieni z przezroczami i nadświetłem, pozostałe płycinowe z profilowanymi nadprożami (foto). Otwory okienne są prostokątami stojącymi 4-, 6-, 8-

polowymi. Od frontu okna zamknięte łukiem pełnym z podziałem krzyżowym lub biforium z kołem. Stolarstwo okienne i drzwiowe oryginalne drewniane, okna <sup>na parterze</sup> szklone pojedynczo, <sup>na piętrze</sup> podwójnie (skrzynek).

rzut- na planie prostokąta przyległego wsch. bokiem do ul. Kościelnej. pñ. do Kościuszki - wym. 12.6 \* 17.70 m. Wejście główne z sieni i klatką schod. usytuowane na dłuższej osi, przy pld. elewacji.

stąd powstał amfiteatralny układ pomieszczeń.

bryła- budynek w całości podpiwniczony, 2-kondygnacyjny z niskim nieużytkowym poddaszem, które nakryto kopertowym dachem.

elewacja frontowa wsch.- od ul. Kościelnej; z 5-ma osiami okiennymi, w centralnej części skupiono 3 piony o półokrągło zamkniętych otworach, na boki rozsunięto prostokątne okna. Narożniki flankują lizeny ze sterczynami. Powyżej odsadzki, pod oknami parteru, poziom kwadratowych pól, które wg relacji proboszcza, były wypełnione malowidłami. Okna piętra osadzono na skromnym gzymsie, całość wieńczy ząbkowany fryz.

elewacja pld.- od podwórza, z wejściem gł.: 3-osiowa, na środkowej osi osadzono półokrągło zamknięte drzwi w pseudoryzalicy, nad nimi balkon. Po bokach osi wejściowej osie okienne. Pozostałe elementy jak narożne lizeny, odsadzka z kwadratowymi płycinami oraz ząbkowany fryz analogicznie do wszystkich elewacji.

elewacja zach.- w parterze 4-osiowa, na piętrze 5. W centralnej części <sup>piętra</sup> zgrupowano 3 piony z prostokątnych otworów stojących o 4-polowym podziale, po bokach wyższe okna z 6-polowym podziałem tafli. Na 2 osi od pñ. osadzono otwór drzwiowy do kuchni-gospodarcze wejście.

elewacja pñ.- od ul. Kościuszki; 2-osiowa z rozsuniętymi oknami o podziale 8-polowym. Wszystkie 4 narożne lizeny powyżej dachu przechodzą w przysadziste sterczyny z prostokątnymi sterczynami.

wyposażenie- do najcenniejszego należy "Ostatnia wieczerza" (f. olejna na desce) pochodząca z gryfińskiego ołtarza, skatalogowana przez **BDZ w 1964 roku**. Obiekt posiada oryginalną stolarstwo okienne i drzwiowe.

instalacje- CO, elektryczna, gazowa, wod.-kan., wentylacja grawit., odwodnienie, odgromowa.

12. Autorzy, historia obiektu, określenia stylu  
W 1254 r. książę Barnim I wystawił dokument lokacyjny miasta Gryfina (w źródłach średniow. Grifen-, Griphen-, Gryphenhagen). Zasadźcą został Rudolf de Belecowe i jego dwaj synowie. W 1260 r. wprowadzono prawo zwane w dokumencie lokacyj. "szczęcińskim" (tj. magdeburskie). Miasto otrzymuje nowe przywileje, co powoduje jego szybki rozwój. W 1530 r. pożar strawił całe miasto wraz z ratuszem i kościołami Św. Mikołaja i Św. Ducha. Podczas wojny 30-letniej spłonął wik pñ., w 1640 wycofujący się Szwedzi spalili mosty na Regalicy i Odrze Zach. W 1653-79 Gryfino należało do Pomorza szwedzkiego. W XVIII w. miasto podupadło gospod. (wojna 7-letnia, wielka powódź 1780). Ponowne ożywienie nastąpiło w XIX w. W latach 1857-60 wybudowano i przebudowano dużo obiektów, w 2 poł. XIX w. powstało przedmieście Szczecińskie o charakterze willowym, powstały drewniane mosty, w 1877 miasto otrzymało połączenie kolejowe ze Szczecinem. Zabudowa Gryfina w 1866 r. liczyła 1753 budynki, liczba mieszkańców szacowana jest na 2500 osób, a w 1928 r. 9000. Miasto założone na planie czworoboku, silnie zaokrąglonego od pñ. i wsch., o dłuższej osi równoległej do Regalicy, podzielonego prostokątnymi do siebie ulicami, na środku prostokątny rynek z kościołem. Rozplanowanie Starego Miasta nie uległo od XIII w. istotnym zmianom, mimo parokrotnego poszerzania ulic, dom parafialny usytuowany na pñ. krańcu zach. pierzei rynkowej, jest obiektem wtórnym, powstałym w 2 poł. XIX w., na narożnej parceli, której pierwotna zabud. nie zachowała się.



|  |  |   |  |
|--|--|---|--|
| 14. Kubatura<br><br>2120m <sup>3</sup>   | 15. Powierzchnia użytkowa<br><br>560m <sup>2</sup> | 16. Przeznaczenie pierwotne<br><br>dom parafialny   | 17. Użytkowanie obecne<br><br>dom parafialny |
| 18. Prace budowlane i konserwatorskie, ich przebieg i dokumentacja<br><br><p>W 1994r. wymieniono instalację odwadniającą, poszycie dachu, otynkowano ściany zew.,wymalowano wnętrza.</p> |  | 19. Stan zachowania (fundamenty, ściany zewnętrzne, ściany wewnętrzne, sklepienia, stropy, konstrukcje dachowe, pokrycie dachu, wyposażenie i instalacje)<br><br>Stan zachowania budynku dobry. |  |
|  |  | 20. Najpilniejsze postulaty konserwatorskie   |  |



21. Akta archiwalne (rodzaj akt, numer i miejsce przechowywania)

24. Uwagi różne

Nr inw. dok. konser. 346 a/P6 Reg. Nr 52.903-52.924

25. Opracował

tekst.....Angelika Szerniewicz XII.96

imię, nazwisko, data, podpis

plany, rysunki.....Angelika Szerniewicz XII.96

imię, nazwisko, data, podpis

zdjęcia fotogr. ....Angelika Szerniewicz XII.96

imię, nazwisko, data, podpis

miejsce przechowywania negatywów .....

KARTA PO WYPEŁNIENIU PODLEGA OCHRONIE NA PODSTAWIE PRZEPISÓW PRAWA AUTORSKIEGO

22. Biblioteka

H.Berghaus "Landbuch des Herzogthums Pommern und des Fürstenthums Rügen" Berlin 1870r.

K.F.Kbhlhoff "Heimatsbuch des Kreises Greifenhagen"

F.Hayn "Das Stadtbild von Greifenhagen", Greifenhagen 1930r.

M.Ober "Szlakiem zabytków okolic Gryfina", Gryfino 1991r. str. 6

M, Słomiński "Omówienie kwerendy historycznej dot.

kwartałów nadodrzańskich Gryfina", Szczecin 1996r, BDZ

H. LEMCKE "DIE BAU- und KDM. des Rgbz. STETTIN" H. VI, Stettin 1902 s. 205

R. KASINOWSKA, KARTA RUCHOMEGO ZABYTKU - PREDELLI, BDZ 1964r.

26. Adnotacje o inspekcjach, informacje o zmianach (daty, imiona i nazwiska wypełniających)

23. Źródła ikonograficzne i fotografia (rodzaj, miejsce przechowywania, sygnatury)

stare fotografie miasta-Archiwum Foto. Muzeum Narodowego w Szczecinie

mapy: 1) z 1724r. opublikowane w pracy F. Hayna z 1930r.

2) z 2 poł. XIX/XX w. sztabowe opublikowane w atlasie starych miast pomorskich autorstwa F. R. Barran

3) z 1784r. z kościelnym rynkiem i okoliczną zabudową, należąca do kościelnego archiwum, opublikowana przez F. Hayna w 1930r.

4) miasta Gryfina z 1888r.

27. Załączniki

załącznik 1-opis, zdjęcia

załącznik 2-zdjęcia

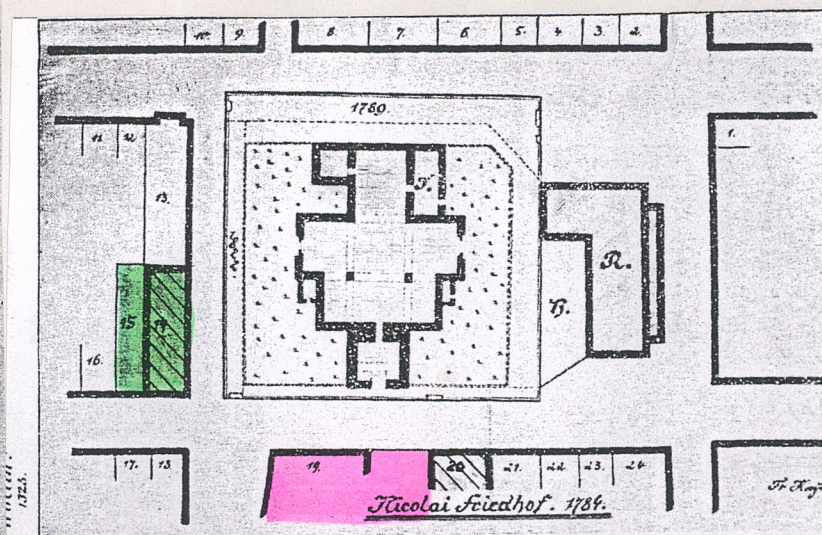
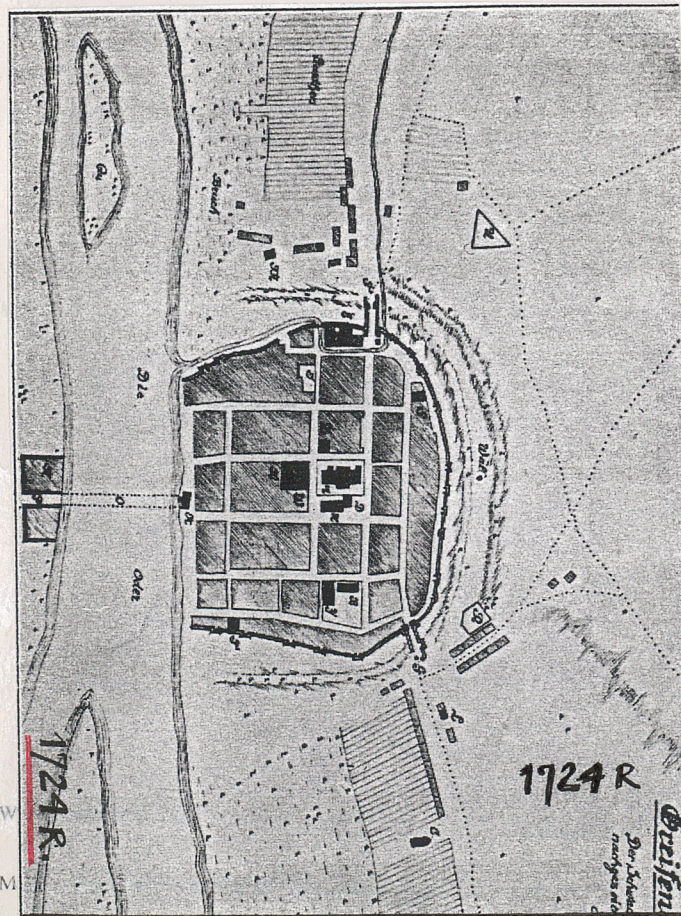


|                                 |  |  |
|---------------------------------|--|--|
| 1. Miejscowość.....Gryfino      | 4. Obiekt (nazwa jak w karcie)                                     | 5. Zawartość wkładki (nazwa materiału uzupełniającego) |
| 2. Gmina.....Gryfino            | dom parafialny przy kościele paraf.<br>rzym.-kat.pw.NARODZENIA NMP | opis,zdjęcia   |
| 3. Województwo.....szczecińskie |  |  |

cd pkt.12

...Plan Gryfina z 1724r.,opublikowany w pracy F.Hayna z 1930r.,pokazuje,że cały płn.narożnik pld.pierzeji rynku należał do prepozytury.Plan placu z kościołem Św.Mikołaja i przyległym cmentarzem,z 1784r.pokazuje wyraźnie zach. ulicę z parcelą nr19,do której należało również podwórze ogrodzone murem-była to stodoła-skład z wew.dzielnice należącej do prepozytury, obok pod nr 20 mieścił się urząd prepozytury.Obrys działki nr19 z 1784r.jest bardzo podobny do obecnego,stad przypuszczenie,iż dom parafialny z 2poł.XIXw.powstał na planie istniejącego wcześniej budynku(stodoła-skład prawdopodobnie spłonęła).Z mapy z 1784r.wiadomo również,że do kościoła w obrębie rynku należały jedynie 2 działki:nr14i15(dom dla diakonatu i dziedziny).Prawdopodobnie w XIXw.kościół otrzymał od miasta parcelę nr19,gdzie wybudował dom parafialny. W tym samym czasie i stylu postawiono nowy dom dla diakonatu,który zajął dwie działki:nr14i15.

PRZEDMIOTOWY OBIEKT ZACHOWAŁ FUNKCJĘ DO DNI DZISIEJSZEGO.



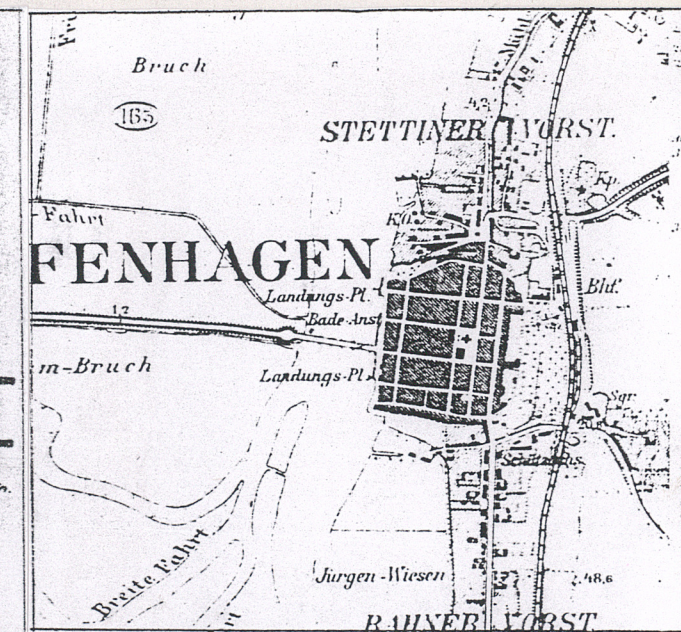
Vom Friedhof St. Nicolai zu den Kirchenanlagen.  
Nach Karten im Kirchenarchiv zusammengestellt von F. Hayn.

MAPA RYNKU GRYFINA Z 1784R.

DIALKA NR 19 OBECNA NR 30 PRZY UL.KOSZULNEJ;

- NR 19 - STODOŁA Z PODWÓRZEM (WŁ. PREPOZYTURY)
- NR 20 - URZĄD PREPOZYTURY
- NR 14 - DOM DIAKONATU
- NR 15 - DZIEDZINIEC DIAKONATU

Wzór ODZ 1995 r.



MAPA GRYFINA Z 1888 R.





WIDOK PŁN.-ZACH. NAROŻNIKA RYNKU Z  
KOŚCIOŁEM PR. NARODZENIA NMP



PŁN.-WSCH. NAROŻNIK



ELEWACJA PŁD. WEJŚCIOWA



PORTAL GŁÓWNY PŁD.



BALUSTRA Z BALASKAMI PRZY PŁD. WEJŚCIU



ELEWACJA ZACH.



|                                      |   |  |
|--------------------------------------|---|--|
| 1. Miejscowość.....Gryfino.....      | 4. Obiekt (nazwa jak w karcie)  | 5. Zawartość wkładki (nazwa materiału uzupełniającego) |
| 2. Gmina.....Gryfino.....            | dom parafialny przy kościele paraf.<br>rzyms.-kat. pw. NARODZENIA NMP | zdjęcia  |
| 3. Województwo.....szczęcińskie..... |   |  |



ELEWACJA PÓŁNOCNA



ELEWACJA ZACHODNIA



DRZWI W SIENI



KLATKA SCHODOWA Z BALUSTRADĄ





STROPY W PIWNICY



PROFILOWANE NADPROŻE DRZWI



„OSTATNIA WIECZERZA” – FARBA OLEJNA NA DESCE, PREDELLA  
ELEMENT Z OKIENKA W KOSZCIE ŚW. MIKOŁAJA;  
ZAWIESZONA W SALI KONFERENCYJNEJ;  
AUTOR – DAVID REDTEL, ROK 1580