

1. Obiekt

KOŚCIÓŁ PARAFIALNY, ob. p.w. MB Bolesnej

2. Czas powstania
II poł. XIII w.

3. Miejscowość
MIERZYN

11. Zdjęcia, rzut, przekrój, sytuacja, orientacja

4. Adres

nr hipoteczny

5. Przynależność administracyjna

województwo szczyecińskie

gmina Dobra Szcz. pow. POLICKI

6. Poprzednie nazwy miejscowości

Moringen (do 1945 r.)

7. Przynależność administracyjna
przed 1 VI 1975

województwo szczyecińskie

powiat Szczecin

8. Właściciel i jego adres
Parafia pw. MB Bolesnej
72-002 Dołuże, Mierzyn
Welecka 17

9. Użytkownik i jego adres

j.w.

10. Rejestr zabytków

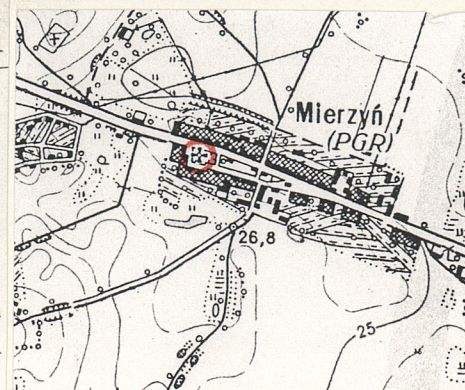
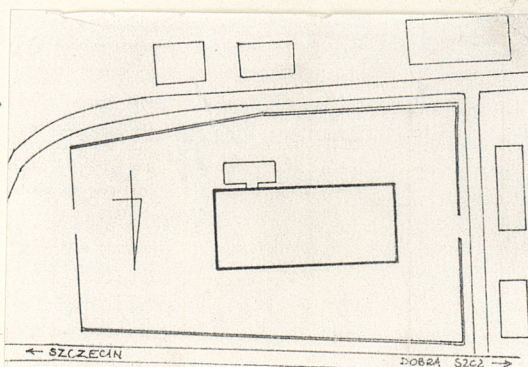
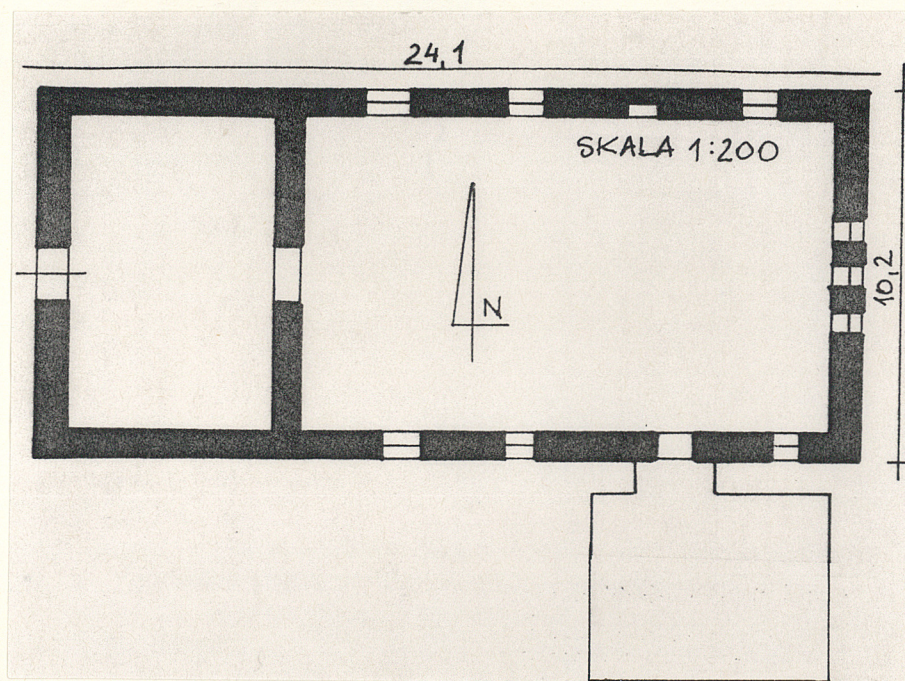
Nr A33 data 31.07.1956

A-477

(komentarz, mierz - z 27.01.2014)



Widok od półn.-zach.



13. Opis (sytuacja, materiał i konstrukcja, rzut, bryła, elewacje, wnętrze, wyposażenie, instalacje)

Sytuacja. Kościół orientowany, usytuowany w zach. części cmentarza, położonego w zach. części wsi. Teren cmentarza otoczony kamiennym murem, ciągnącym się po stronie pn wzdłuż trasy Szczecin-Dołuje.

Materiał i konstrukcja. Posadowienie nierozpoznane ze względu na brak dostępu. Ściany korpusu nawowego i I kondygnacji wieży - mury z kwadrantów granitowych na zaprawie wapiennej. Mury szeroko spoinowane zaprawą cementowo-wapienną. Elewacje wewnętrzne w całości otynkowane. Pozostałe kondygnacje wieży o konstrukcji drewnianej, odeskowane. Łuki zamykające otwory okienne - ceglane. Obrazowania blend w szczycie wsch. - ceglane, blendy otynkowane. Wieżba dachowa drewniana, stolcowo-kleszczowa. Strop drewniany, belkowy, z nadbitymi na belki deskami. Dach w trakcie prac remontowych - odeskowany, pokryty papą. Hełm wieży pokryty blachą cynkową. Posadzki klinkierowe. Okna w elewacji pn i pd - metalowe, wielopodziałowe, zamknięte odcinkowo. Okna w elewacji wsch. - 10-poziomowe, zamknięte łukiem ostrym, metalowe. Drzwi w elewacji zach. drewniane, 2-skrzydłowe, płycinowe, zamknięte łukiem odcinkowym.

Rzut. Korpus nawowy założony na planie prostokąta. Do zach. ściany korpusu przylega równa szerokością nawie wieża, założona na planie prostokąta, zbliżonym do kwadratu. Od pd przybudowana do kościoła zakrystia, połączona z pd elewacją kościoła wąskim łącznikiem. Wejście do kościoła od zach. lub przez zakrystię - od pd.

Bryła. Budynek o zwartej bryle, niepodpiwniczony. Korpus nawowy 1-kondygnacyjny, przekryty dachem dwuspadowym. Wieża wyodrębniona w bryle, dopiero od II kondygnacji, zwęża się w górnej partii tej kondygnacji. Zwieńczona latarnią i ostrosłupowym hełmem.

Elewacje. Elewacja pn 4-osiowa. Osie wyznaczone przez otwory okienne oraz zamurowany, ostrosłupowy portal, wymurowany ze starannie obrobionych ciosów granitowych. Portal wyznacza drugą od zach. oś elewacji. Otwory okienne zamknięte łukami ostrymi, rozglifione, ze szkleniem osadzonym głęboko w grubości muru. Elewacja pd 4-osiowa. Osie wyznaczone trzema otworami okiennymi oraz w drugiej od wsch. osi - otworem drzwiowym, prowadzącym do łącznika zakrystii. Otwory okienne zamknięte łukami odcinkowymi, z taflami okien osadzonymi głęboko w grubości muru. Elewacja wsch. 3-osiowa. Osie wyznaczone trzema, ostrosłupowo zamkniętymi otworami okiennymi, ze szkleniem osadzonym głęboko w murze. Środkowy otwór nieznacznie wyższy od pozostałych. Trójkątny szczyt wieńczący elewację, rozczłonkowany blendą w kształcie dużego krzyża łacińskiego, z poprzeczkami na końcach ramion. Pod poziomymi ramionami krzyża - po dwie ostrosłupowe blendy, rozpoczynające się od podstawy krzyża. Elewacja zach. kościoła, stanowi zach. elewację

12. Autorzy, historia obiektu, określenia stylu

Pierwsze wzmianki na temat Mierzyna pochodzą z 1233 r.. Kościół powstał zapewne w II poł. XIII w.. Przemawiają za tym następujące przesłanki: staranne opracowanie kwadrantów granitowych wymurowanych w bardzo regularnym wątku, zdecydowanie ostre zamknięcia łuków otworów, dekoracja szczytu wsch. kompozycją blend ostrosłupowych z blendą w formie krzyża. W 1637 r. pożar zniszczył wieżę kościoła. W czasie przebudowy zakończonej w 1644 r. częściowo przemurowano otwory okienne w ścianie pn i pd. Od ok. poł. XVI w. kościół funkcjonował jako świątynia ewangelicka, po 1945 - kościół rzymsko-katolicki.

wieżę. Elewacja 1-osiowa, z osią wyznaczoną portalem, zamkniętym spłaszczonym łukiem odcinkowym, otoczonym tynkowaną opaską. Dolna murowana kondygnacja oddzielona od górnej-drewnianej, płaskim, tynkowanym fryzem, dzielącym wieżę na kondygnacje, również w tej elewacji pd i pn. II kondygnacja wieży odeskowana, bez podziałów. II kondygnacja wieży zwężona od pn i pd, w połowie wysokości tej kondygnacji. Elewacje wieży zwieńczone profiloanym gzymsem. Wszystkie murowane

<p>14. Kubatura</p> <p>2272 m³</p>	<p>15. Powierzchnia użytkowa</p> <p>265 m²</p>	<p>16. Przeznaczenie pierwotne</p> <p>sakralne</p>	<p>17. Użytkowanie obecne</p> <p>sakralne</p>
<p>18. Prace budowlane i konserwatorskie, ich przebieg i dokumentacja</p> <p>1958 r.-remont stropu i dachu.</p> <p>1994 r.-wymiana pokrycia dachowego, wymiana tynków i spoinowanie murów zewn., remonta konstrukcji wieży.</p>		<p>19. Stan zachowania (fundamenty, ściany zewnętrzne, ściany wewnętrzne, sklepienia, stropy, konstrukcje dachowe, pokrycie dachu, wyposażenie i instalacje)</p> <p>W trakcie remontu.</p>	
		<p>20. Najpilniejsze postulaty konserwatorskie</p>	

21. Akta archiwalne (rodzaj akt, numer i miejsce przechowywania)

24. Uwagi różne

nr inw. 158-a

25. Opracował

tekst..... mgr Tomasz Wolender, 11.1994

imię, nazwisko, data, podpis

plany, rysunki..... mgr Elwira Wolender, 11.1994

imię, nazwisko, data, podpis

zdjęcia fotogr. mgr Tomasz Wolender, 11.1994

imię, nazwisko, data, podpis

miejsce przechowywania negatywów PSOZ Szczecin

KARTA PO WYPEŁNIENIU PODLEGA OCHRONIE NA PODSTAWIE PRZEPISÓW PRAWA AUTORSKIEGO

22. Biblioteka

H.Lemcke, Bau und Kunstdenkmaler d.Rgbz.Stettin,
Kr.Randow, H.V, s.74

26. Adnotacje o inspekcjach, informacje o zmianach (daty, imiona i nazwiska wypełniających)

23. Źródła ikonograficzne i fotografia (rodzaj, miejsce przechowywania, sygnatury)

27. Załączniki

Mierzyn

1. Miejscowość MIERZYN	2. Obiekt (nazwa jak w karcie) KOSCIÓŁ PARAFIALNY, ob. MB Bolesnej	3. Zawartość wkładki (nazwa obiektu lub materiału uzupełniającego) cd. punktu 13, fotografie
---------------------------	--	---

C.d. punktu 13:

elewacje kościoła opracowane w jednakowy sposób - mury szeroko, nierówno spoinowane. Regularny rysunek kwadr kamiennych zaznaczony dwoma kreskami w tynku. Zakrystia przybudowana do pd elewacji kościoła, o wyraźnie współczesnych formach, nie stanowi integralnej części bryły kościoła i nie jest przedmiotem niniejszego opracowania.

Wnętrze. Wnętrze salowe z emporą w części zach. nawy. Nawa skomunikowana z kruchtą poprzez szeroki, ostrołukowy otwór.



Widok od połudn.-wsch.



Elewacja zach.



Elewacja wsch.

Wkładkę założył:mgr T. Wolender.....11.1994.....
(imię, nazwisko, data)

PSOZ Szczecin

Miejsce przechowywania negatywów:

Z-d Poligr. Jan Jasiński W-wa, ul. Wolna 13, tel. 12-43-83



Fragment więźby dachowej



Widok na zach. część wnętrza



Widok na wsch. część
wnętrza