

OŚRODEK DOKUMENTACJI  
ZABYTEKÓW W WARSZAWIE

A	B	C	D	E	F	G	H	I	J	K	L	M	N	O	P	R	S	T	U	V	X	Y	Z	NR
																								2406

1. Obiekt *SPICHLERZ* *Stelmachownia, dec. - spichlerz*  
STELMACHARNIA  
*202/3*

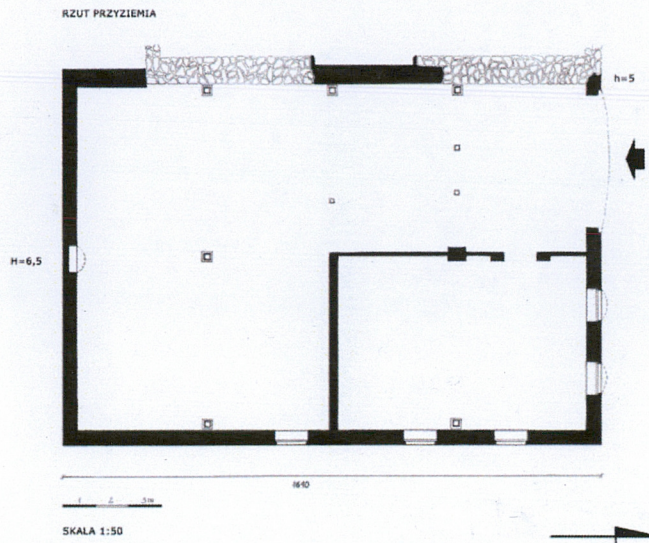
2. Czas powstania  
XIX/XX w.

3. Miejscowość  
**RAMLEWO**

11. Zdjęcia, rzut, przekrój, sytuacja, orientacja



1.



4. Adres  
**RAMLEWO 1**  
78-120 Gościno  
nr działki 127/43

5. Przynależność administracyjna  
woj. zachodniopomorskie  
powiat Kołobrzeski  
gmina Gościno

6. Poprzednie nazwy miejscowości  
Rahmel, de Ramelow (1317r.), Ramelow  
(1322r.), Romelow (1322r.), Rammelow  
(1779-85r.), Ramelow (1779-85r.)

7. Przynależność administracyjna  
przed 1 VI 1975  
województwo koszalińskie  
powiat Kołobrzeg

8. Właściciel i jego adres

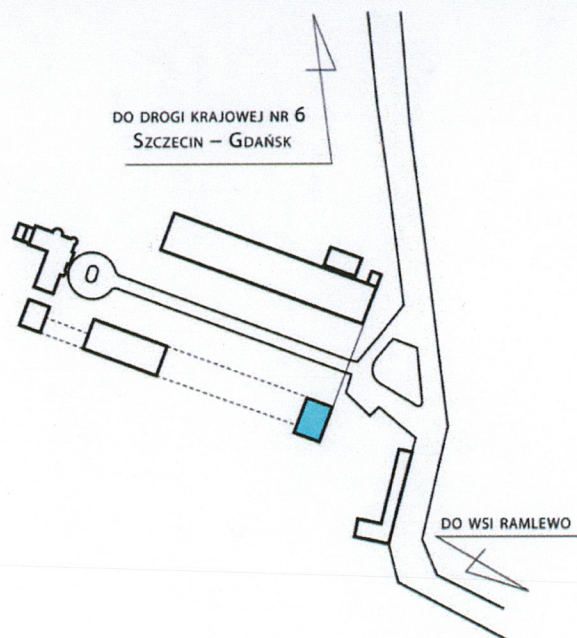
Agencja Własności Rolnej Skarbu  
Państwa oddział w Koszalinie ul.  
Partyzantów 15a  
Koszalin

9. Użytkownik i jego adres



10. Rejestr zabytków

A-174 z dnia 2.08.2004





W najstarszym znanym zapisie (z 1283r.), mowa jest o „dominus Ramelow”. Miejscowość wywodzi swą nazwę od nazwiska osobowego Romelo. Ród rycerski Romelo przybył na Pomorze wg różnych źródeł, z okolic Lubeki lub Dolnej Saksonii około roku 1276, w gronie rycerzy kolonizatorów sprowadzanych przez biskupa Hermana von Gleichen. Jego najślynniejszym przedstawicielem jest Jan Rahmel, Romele, syn Egberta z Lesian (Lassan na Zaodrze) zmarłego w 1256r. i pewnej Geburgi. Przez wiele lat pozostawał w najbliższym otoczeniu Barnima I, a po 1278r. Bogusława IV, był kumem i wójtem (1269) Barnima. Prawdopodobnie on właśnie zbudował „gród” Ramlewo około końca XIII w. Na początku XIV w. Ramlewo „dzierżyli” Blankenburgowie. Następnie gród przeszedł na własność rodziny Adebar, która wg H. Berghaus’a „wprawdzie należała też do najstarszej szlachty Pomorza, lecz nie mając zbyt wielkiego znaczenia, rzadko była odnotowywana w dokumentach”. Ostatnim z Adebar’ów właścicielem Ramlewa był Caspar Adebar, wzmiankowany około 1530 roku. W wyniku małżeństwa jego córki Sophii z Jacobem von Güntersberg majątek przeszedł na własność tej właśnie rodziny. W dokumentach z 1565 i 1572 r., jako właściciele ponownie wymieniani są Blankenburgowie- Dennies i Hennig zasiedzieli w Ramlewie i Karkowie. W 1625 roku w posiadanie zastawionego majątku wszedł Georg von Parsow. W matrikularzu z 1630 r. mowa jest o własności ziemskiej „Jacob’a von Guntersberg z Ramlewa”, za przyczyną którego majątek został podzielony na kilka części: jedna nadana najpierw Joachimowi von Wefel, a następnie półkownikowi Christianowi Heinrichowi von Blankenburg jako nowe lenno, przeszła na jego syna- Carla Heinricha von Blankenburg.

**SYTUACJA** - Budynek stelmacharni usytuowany jest w założeniu pałacowo-parkowo-folwarcznym oddalonym o 500 metrów na północny zachód od wsi Ramlewo i o 500 metrów na południe od krajowej drogi nr 6 łączącej Koszalin i Szczecin, po zachodniej stronie drogi wiejskiej. Dziedziniec folwarczny prostokątny, na osi wschód-zachód, wzdłuż jego dłuższych boków, usytuowane zabudowania folwarczne. Budynek stelmacharni pierwotnie tworzył wschodnią flankę południowej pierzei dziedzińca folwarcznego. Obecnie nie istnieje budynek łączący go ze stajnią, zamykającą pierwotną pierzeję od zachodu. Dziedziniec od zachodu zamyka budynek pałacu i park pałacowy, od północy, zabudowania gospodarcze, a od wschodu znajduje się wyгородzony wjazd na teren posesji. Kształt działki nieregularny. Otoczony łąkami i roślinnością parku pałacowego. Nawierzchnia trawiasto-gruntowa. Teren znacznie opada w kierunku południowym.

**BUDYNEK** - Wolnostojący, dwukondygnacyjny (z poddaszem), niepodpiwniczony. Murowany z cegły, na kamiennym cokole.

**FUNDAMENTY** - Z ciosanych kamieni polnych.

**ŚCIANY ZEWNĘTRZNE** – Murowane z cegły, na kamiennym cokole, częściowo tynkowane i pobielone. Fragment elewacji zachodniej murowany od zewnątrz z kamienia przełamane, uzupełnione okrzeskami, a od wewnątrz z kamienia ciosanego, o bardziej regularnym układzie warstwowym, uzupełnionym okrzeskami. Murowanie na zaprawie wapiennej. W partii poddasza elewacji zachodniej podłużny pas przemurowany z cegły i ceramicznych pustaków. Znaczna część elewacji wschodniej w partii przyziemia i poddasza przemurowana z ceramicznych pustaków.

**ŚCIANY WEWNĘTRZNE** – Murowane z cegły, na kamiennym fundamencie, częściowo otynkowane i pobielone. Zaprawa wapienna.

**STROP** – Belkowy, nagi. Z powalą z prostych desek. W części wyгородzonego ścianką działową magazynku, podbitka z płyt pilśniowych o krawędziach zasłoniętych listwami. Strop oparty na ścianie działowej i trójosiowej przebiegającej równoleżnikowo konstrukcji podciągów opartych na słupach. Słupy stoją na ceglanych podmurówkach i są usztywnione mieczami podłużnie i poprzecznie.

**WIEŻBA DACHOWA** – Płatwiowo-kleszczowa z dwiema ramami stolcowymi, ze ścianami i ramami kolankowymi. Stolce stojące. Ramy stolcowe usztywnione poprzecznie kleszczami i zastrzałami oraz podłużnie mieczami. Pełny wiązacz co trzy wiązary nie pełne.

**POKRYCIE DACHU** – Papa na deskowaniu. Woda z połaci dachowych nie jest odprowadzana systemem rynien, czy rur spustowych.

**POSADZKI I PODŁOGI** - Głównie klepisko. Fragmentarycznie wylewka betonowa, oraz prowizorycznie rozłożone deskowanie. Pozostałości oryginalnie utwardzonego brukiem podłoża przy wrotach.

**SCHODY** – Brak. Poddasze dostępne z dostawianej drabiny.



14. Kubatura	15. Powierzchnia użytkowa	16. Przeznaczenie pierwotne	17. Użytkowanie obecne
839,5 m <sup>3</sup>	146 m <sup>2</sup>	stelmacharnia	magazyn, warsztat
18. Prace budowlane i konserwatorskie, ich przebieg i dokumentacja		19. Stan zachowania (fundamenty, ściany zewnętrzne, ściany wewnętrzne, sklepienia, stropy, konstrukcje dachowe, pokrycie dachu, wyposażenie i instalacje)	
<p>Wg relacji dzierżawcy:</p> <p>1. W latach 89-90 rozebranie sąsiadującego budynku gospodarczego spowodowało osunięcie się ściany wschodniej. Została zatem przemurowana, uzupełniona o nową stolarkę okienną.</p> <p>2. Remonty nieszczelności dachu są wykonywane na bieżąco.</p> <p>3. W latach 85-90 został zamurowany otwór okienny w elewacji południowej.</p>		<p>1. Belki konstrukcji drewnianej zawilgocone, zagrzybione, zaatakowane przez owady.</p> <p>2. Nierównomiernie podstemplowane nadproże głównego otworu wejściowego, przyczynia się do dalszej jego degradacji.</p>	
		20. Najpilniejsze postulaty konserwatorskie	
		<p>1. Doraźnie podstemplowanie nadproża krężyną na całej rozpiętości łuku. Docelowo remont nadproża.</p> <p>2. Wykonanie dezynsekcji metodą gazową i chemiczną w celu eliminacji pasożytów żerujących na elementach drewnianych. Kolejne uzupełnienia i bieżące naprawy powinny odbywać się wyłącznie przy użyciu drewna okorowanego.</p>	



21. Akta archiwalne ( rodzaj akt, numer i miejsce przechowania)

24. Uwagi różne

22. Bibliografia

1. Janusz Nekanda Trepka, Krystyna Bastowska, Eugeniusz Wilgocki, Roman Erdman „*Studium Uwarunkowań i Kierunków Zagospodarowania Przestrzennego gminy Gościno. Wartości Kulturowe*”, Szczecin 1999, str. 71-73.
2. Edward Rymar „*Rodowód Książąt Pomorskich*”, Szczecin 2005, str. 197
3. B. Rymkiewicz „*Katalog XIX w. dworów i pałaców gminy Gościno*”, Szczecin 1985r. - archiwum WUOZ Delegatura w Koszalinie, str.15-16.
4. L.W. Brüggemann „*Beschreibuch von Vor- und Hintenpommern*”, Stettin 1784r., str. 591-2.
5. Berghaus Landbuch von Pommern, Stettin 1867r., str. 714-15
6. K.W. Wierzchowieccy „*Ewidencja parku w Ramlewie Dolnym*”, 1975r., archiwum WUOZ Delegatura w Koszalinie
7. WUOZ w Szczecinie, *Decyzja w sprawie wpisania do rejestru zabytków dziedzina przedpałacowego z zespołem zabudowy folwarcznej wraz z otoczeniem w miejscowości Ramlewo*, Szczecin 2004

23. Źródła ikonograficzne i fotograficzne ( rodzaj, miejsce przechowania, sygnatury)

1. Mapa turystyczna gminy Gościno, skala 1:100 000, 2000r., Biblioteka Publiczna w Koszalinie, sygn. 1469/m reg.
2. Mapa Ramlewa z końca XIX wieku, archiwum WUOZ Delegatura w Koszalinie.

25. Opracował ( imię, nazwisko, data, podpis)

Tekst mgr Magdalena Daszczyńska  
plany, rysunek mgr Magdalena Daszczyńska  
zdjęcia fotograficzne mgr Magdalena Daszczyńska

2011

miejsce przechowywania negatywów: WUOZ Delegatura w Koszalinie  
**KARTA PO WYPEŁNIENIU PODLEGA OCHRONIE NA PODSTAWIE PRZEPISÓW PRAWA AUTORSKIEGO!**

26. Adnotacje o inspekcjach, informacje o zmianach ( daty, imiona i nazwiska wypełniających)

27. Załączniki

1. Załącznik nr 1 – opis, historia.
2. Załącznik nr 2 – fotografie, rzut
3. Załącznik nr 3 – mapa, fotografie
4. Załącznik nr 4 – fotografie, spis



1. Miejscowość <b>Ramlewo</b>	2. Obiekt (nazwa jak w karcie) <b>Stelmacharnia</b>	3. Zawartość wkładki(nazwa obiektu lub materiału uzupełniającego) <b>HISTORIA I OPIS</b>
----------------------------------	--	---

**c.d. historii:**

Jego pełnomocnik sprzedał cały majątek Ramlewo w 1738r. z prawem odkupu na 30 lat tajnemu rady, Christophowi Harmannowi v. Schweder. Po nim w 1743 r. majątek odziedziczył jego jedyny syn Philipp Ernst von Schweder. Skutkiem roszczeń i zabiegów porucznika Nikolausa von Blankenburg było wywalczenie praw lennych do Ramlewa jako starego lenna rodziny Blankenburgów. Fakt ten potwierdzają wyroki sądowe wydane w okresie od 3.03 do 21.06. 1752 r. Dzięki tym zabiegom, po śmierci Philippa Ernsta von Schweder, jego siostra Dorothea Charlotta, zamężna z pułkownikiem von Wartenberg, odstąpiła za zezwoleniem następnego w kolejce dziedzica lenna Clausa v. Blankenburg z 4.10.1762 r. cały majątek Ramlewo prałatowi Anselmowi Henningowi v. Blankenburg. Po jego śmierci odziedziczył je w 1780r. syn Fähnrich Dionisius von Blankenburg. Nie jest to wprawdzie dowiedzione, lecz prawdopodobne, że Ramlewo podupadło w czasie wojny francuskiej 1806-1807. Majątek poszedł pod młotek i został wykupiony przez ekonoma Pophala. Po jego śmierci, jako właściciele, figurują jego zięciowie, Rannenberg i Neitzke. Od nich, w 1845 roku majątek odkupił Wilhelm Flügge, który w 1848 roku podzielił go na dwie części; górną w południowej części wsi, zwaną odtąd „Obergut” i dolną- w północnej części wsi nazwaną „Niedergut” lub „Untergut”, inaczej „Ramlewo Dolne”. Sam, wraz z rodziną zajął Niedergut, a Obergut ofiarował swojemu synowi Alexandrowi Andrae. W 1862 roku Niedergut wciąż był własnością Wilhelma Flügge. Następnie przeszedł na własność rotmistrza Hansa Treichela (w 1870r.). Pod koniec XIX w. na linii zamykającej dziedziniec folwarczny znajdujący się po zachodniej stronie drogi do Ramlewa wybudowano neobarokowy pałac. W 1909 r. od Hansa Treichela majątek odkupił Eric Falkenberg, który nie na długo stał się jego właścicielem, bo już od 1914r. jako właściciela wymienia się Wilhelma Dilger.

W 1914 -39r. majątek liczył 418 ha w tym 364 ha gruntów ornych, 50 ha łąk i 4 ha lasów. W 1914 hodowano w nim 34 konie, 200 sztuk bydła, w tym 80 krów. W 1920 r. pogłowie bydła zmniejszyło się o 95 sztuk w tym o 30 krów. W 1939r. w majątku było 37 koni, 127 sztuk bydła w tym 50 krów mlecznych, oraz 100 owiec.

Ostatni właściciel, Wilhelm Dilger, po wkroczeniu Armii Czerwonej 14.04.1945r. został rozstrzelany w pobliskim lesie.

Po wojnie w pałacu mieściły się biura Państwowego Gospodarstwa Rolnego, mieszkania pracowników oraz dwa gabinety lekarskie, a założenie folwarczne było użytkowane zgodnie z ówczesnymi potrzebami. Do roku 1977r. dyrektorem PGR w Ramlewie był [REDAKTOWANE]. Po nim stanowisko objął pan [REDAKTOWANE] (do 1993 r.), który następnie przejął w dzierżawę całe założenie folwarczne (oprócz stajni).

Dziś w pałacu mieści się hotel. Budynek stajni pełni funkcje stajni i magazynu, a budynek stelmacharni magazynu i warsztatu.

**c.d. opisu:**

**OKNA** - Stolarka w elewacji frontowej prostokątna, zamykana od góry łukiem, drewniana, krosnowa, dwuskrzydłowa, rozwierana. Szklona szkłem białym. Każde skrzydło dzielone poprzecznymi szczeblinami na trzy kwaterki. Otwory okienne w przemurowanej elewacji wschodniej o wykroju zbliżonym do kwadratu, wzmocnione płaskimi metalowymi nadprożami. Stolarka drewniana, jednoskrzydłowa, uchylna, o szczeblinach krzyżowych. W poziome przyziemia elewacji południowej, na osi budynku zamurowany otwór okienny z ceglanym nadprożem w postaci łuku odcinkowego od wewnątrz, a od zewnątrz wykończony płaskim nadprożem zlicowanym i lekko wystającym przed lico parapetem z cegieł ułożonych na sztorc. W poziomie poddasza tej elewacji przeprute dwa otwory okienne wykończone analogicznie, lecz niezamurowane. W otworze po stronie wschodniej osadzone drewniane krosno obite siatką, a drugi otwór osadzony krosnem z prowizorycznie zamontowanym skrzydłem przypadkowego okna, prawdopodobnie z pałacu.

**DRZWI** - Stolarka w elewacji frontowej, drewniana, trójskrzydłowa o nierównych skrzydłach łamano-rozwieranych, deskowo-listwowych z zastrzałami, osadzona na zawiasach pasowych z hakami, zamykana tępo. Otwór drzwiowy partii poddasza elewacji frontowej ze stolarką dwuskrzydłową w konstrukcji deskowo-listwowej z zastrzałami, osadzoną na zawiasach pasowych hakami, zamykaną tępo. Wewnątrz stolarka drzwiowa drewniana, w konstrukcji deskowo-listwowej z zastrzałem z kutymi klamkami, na potrójnym zawiasie pasowym z hakami, nakładana.

**RZUT** – Budynek na planie prostokąta o dwóch podłużnych traktach. Na elewacji zachodniej w części przedniej i tylnej, pozostałości zlicowanego z elewacją frontową stelmacharni budynku o ścianach zewnętrznych murowanych z kamienia. Pierwotnie zabudowa folwarczna biegła wzdłuż południowej krawędzi dziedzica folwarcznego na całej jego długości, są to pozostałości rozebranego w latach 89-90 budynku.



**BRYŁA** – Zwarta, prostopadłościenna, kryta dachem dwuspadowym o łagodnym kącie opadania połaci dachowych, osadzonym na ścianie kolankowej o kalenicy prostopadłej do osi dziedziczna. Okapy dachu znacznie wystają przed lico muru osadzone na wystających przed lico ściany fragmentach płatwi, ozdobionych skromną dekoracją snycerską.

**ELEWACJE**-Budynek stelmacharni posadowiony jest na kamiennym cokole, odciętym prosto. W elewacji frontowej jest on bardzo niski, w elewacji południowej sięga parapetu otworu okiennego, a w części wschodniej na przemurowanym odcinku nie występuje w ogóle. Ściany elewacji murowane z cegieł, ze skromnym ceglanym detalem architektonicznym. Partie przyziemia i poddasza oddzielone ceglanym, uskokowym gzymsem kordonowym. Elewacje północna i wschodnia otynkowane i pobielone. Otwory okienne i drzwiowe elewacji frontowej zamknięte od góry ceglanym nadprożem w formie łuku odcinkowego. W elewacji wschodniej otwory okienne o kształcie kwadratu z nadprożami wzmocnionymi płaskimi elementami stalowymi. W elewacji południowej zamykane nadprożem płaskim z cegieł ułożonych na sztorc.

**FASADA** – Niesymetryczna, trójosiowa, posadowiona na niskim kamiennym cokole odciętym prosto, oddzielona od partii poddasza uskokowym, ceglanym gzymsem kordonowym. Elewacja wyposażona w skromny detal ceglany w formie płaskich lizen zamkniętych od góry uskokowo z gzymsem przechodzącym, zakończonych w kształcie ceglanego krzyża pod dolnym uskokiem gzymsu kordonowego. Otwory drzwiowy i okienne elewacji frontowej zamknięte od góry ceglanym nadprożem w formie łuku odcinkowego. W partii poddasza, na osi, otwór drzwiowy prostokątny, zwieńczony nadprożem w formie ceglanego łuku odcinkowego.

**ELEWACJA ZACHODNIA** – Murowana z kamienia i cegły, z kamiennymi pozostałościami ścian zewnętrznych budynku przyległego, rozebranego w latach 89-90. W tej części pozbawiona gzymsu. W partii poddasza przemurowana. Ozdobiona detalem jak fasada, lecz niepobielona. W polach ograniczonych płytkami lizenami pozostałości wyprawy tynkowej. Dodatkowo wzdłuż gzymsu kordonowego w południowej części elewacji pas tynku eksponujący detal w postaci ceglanych krzyży podwieszonych pod gzymsem.

**ELEWACJA POŁUDNIOWA** – Symetryczna, jednoosiowa. Osadzona na wysokim kamiennym cokole z przełamanych kamieni polnych, uzupełnionym okrzeskami. W wyższych partiach elewacja murowana z cegły, z polami dekoracyjnie wypełnionymi cienką warstwą tynku, uwidaczniającymi ceglany detal. Okap dachu ozdobiony analogiczną do frontowej dekoracją snycerską.

**ELEWACJA WSCHODNIA** – Niesymetryczna, trójosiowa. Murowana na kamiennym cokole, w znaczącej części uzupełniona współcześnie po osunięciu ściany, spowodowanym destabilizacją konstrukcji po wyburzeniu budynku przyległego do symetrycznie usytuowanej - zachodniej elewacji. Na zachowanym fragmencie elewacji wciąż widoczne elementy delikatnej, skromnej ceglanej dekoracji. W na nowo wymurowanej części, osadzone trzy otwory okienne zamknięte nadprożami stalowymi na płasko.

**WNETRZE** – Z zachowanym pierwotnym układem.

**WYPOSAŻENIE** – Oryginalna stolarka okienna w elewacji frontowej, i drzwiowa we wrotach wejściowych i otworze drzwiowym do warsztatu- okucia i klamki. Oryginalna, drewniana konstrukcja nośna, strop i więźba (choć z uzupełnieniami).

**INSTALACJE** – Elektryczna.

Wkładkę założyła: Magdalena Daszczyńska 15.06.2011

(imię, nazwisko, data)

Miejsce przechowywania negatywów: WUOZ Delegatura w Koszalinie



# WKŁADKA DO KARTY EWIDENCYJNEJ ZABYTKÓW ARCHITEKTURY I BUDOWNICTWA

ZAŁĄCZNIK NR 2

1. Miejscowość <b>Ramlewo</b>	2. Obiekt (nazwa jak w karcie) <b>Stelmacharnia</b>	3. Zawartość wkładki(nazwa obiektu lub materiału uzupełniającego) <b>FOTOGRAFIE I RZUT</b>
----------------------------------	--	---



2.



3.



4.



5.



6.

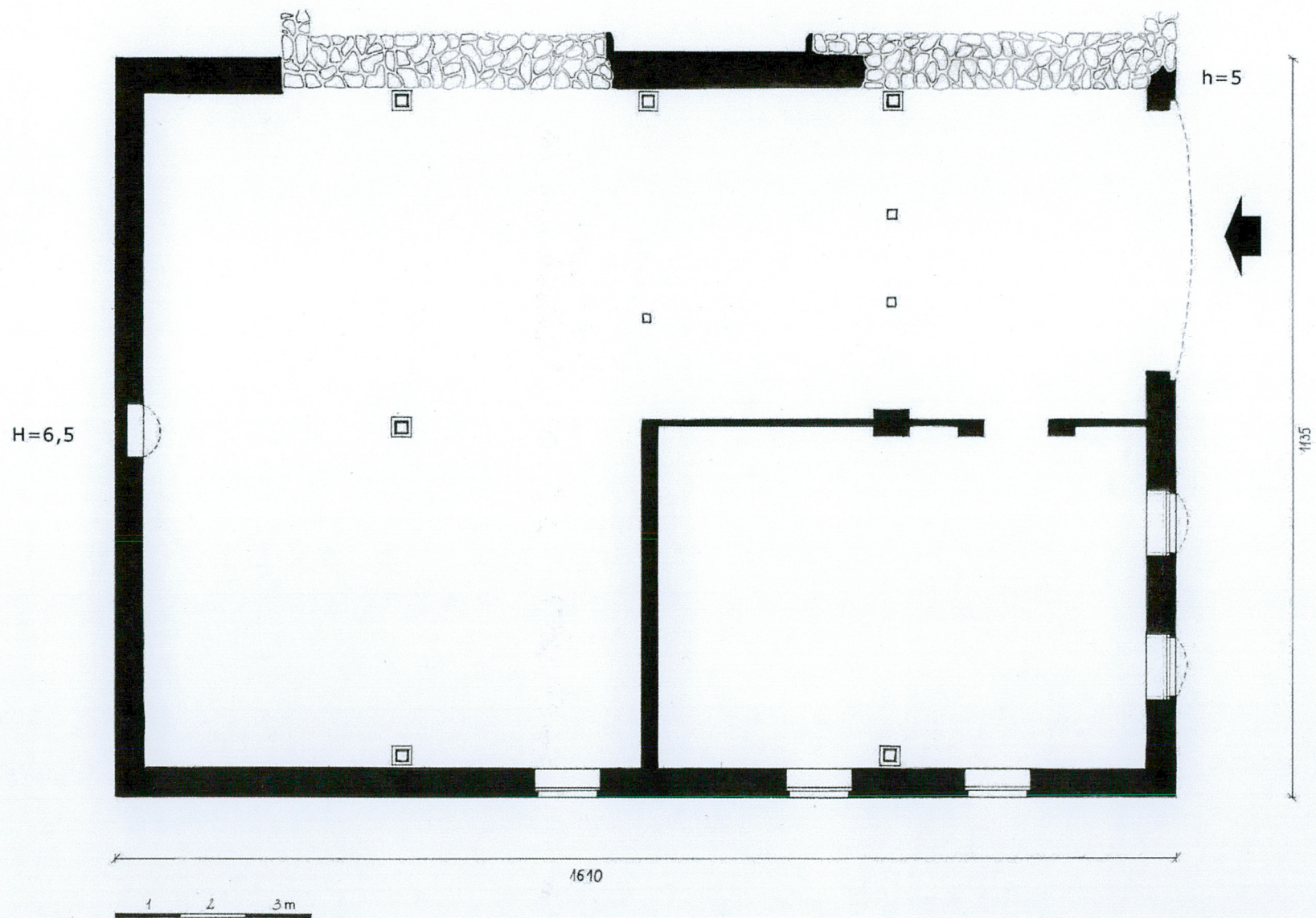
Wkładkę założyła: Magdalena Daszczyńska 15.06.2011

(imię, nazwisko, data)

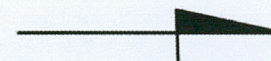
Miejsce przechowywania negatywów: WUOZ Delegatura w Koszalinie



RZUT PRZYZIEMIA



SKALA 1:50





1. Miejscowość

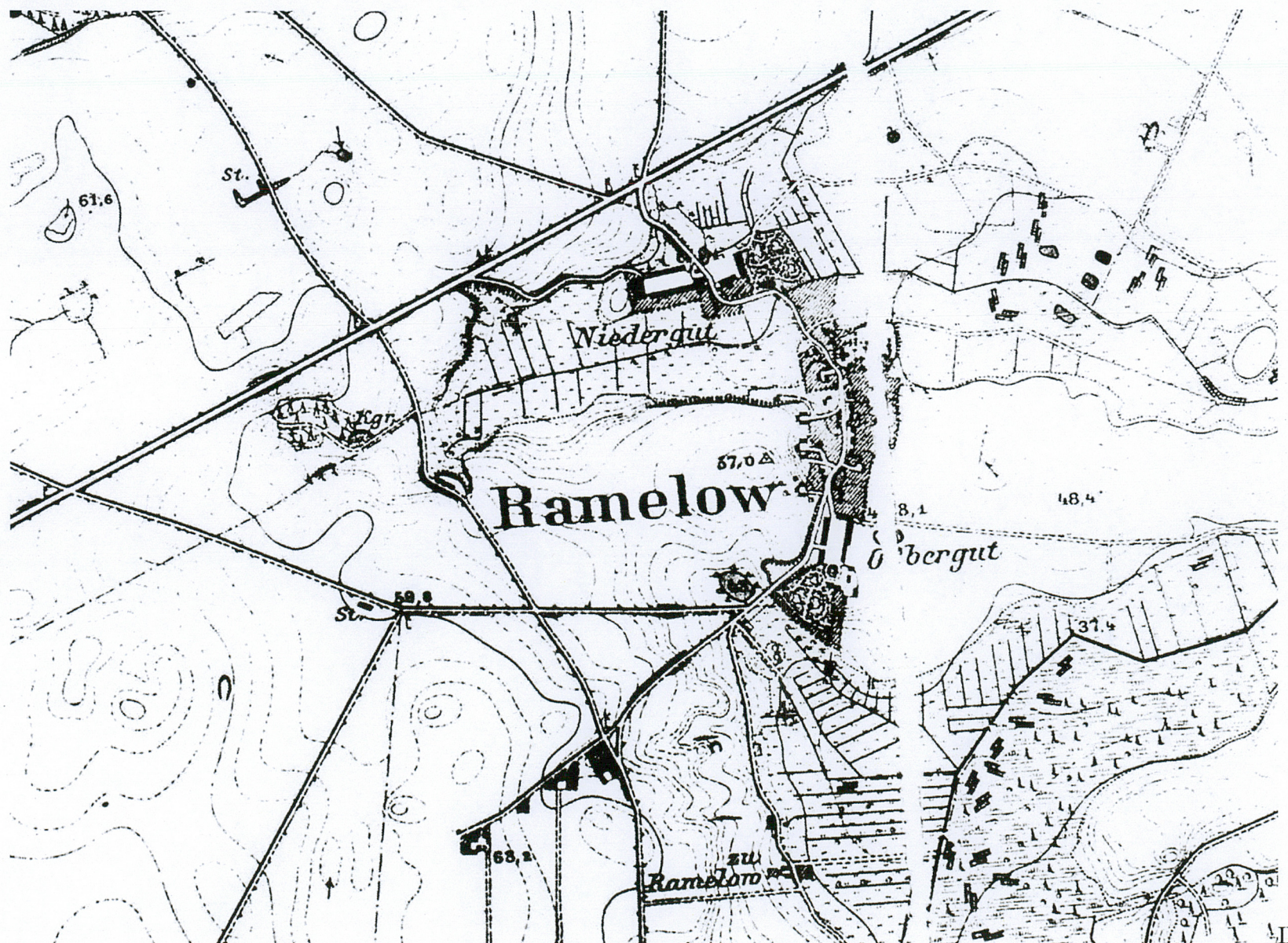
Ramlewo

2. Obiekt (nazwa jak w karcie)

Stelmacharnia

3. Zawartość wkładki (nazwa obiektu lub materiału uzupełniającego)

MAPA I FOTOGRAFIE







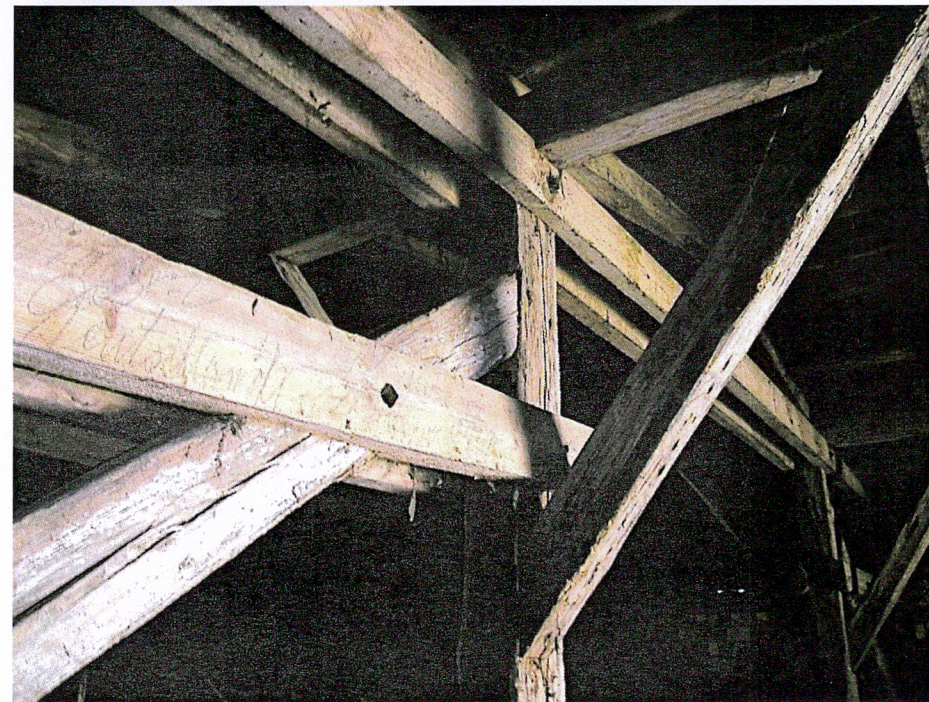
7.



8.



9.



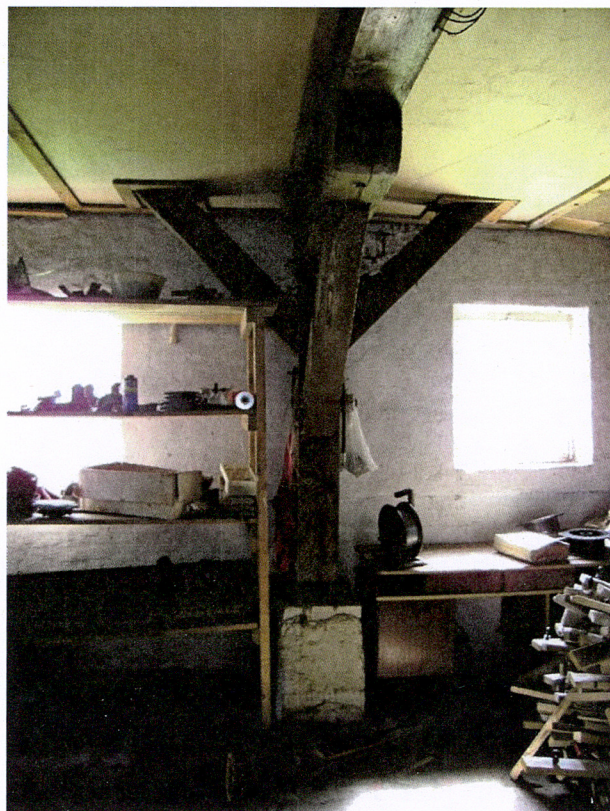
10.

Wkładkę założyła: Magdalena Daszczyńska 15.06.2011  
(imię, nazwisko, data)

Miejsce przechowywania negatywów: WUOZ Delegatura w Koszalinie



1. Miejscowość <b>Ramlewo</b>	2. Obiekt (nazwa jak w karcie) <b>Stelmacharnia</b>	3. Zawartość wkładki(nazwa obiektu lub materiału uzupełniającego) <b>FOTOGRAFIE</b>
----------------------------------	--	--



11.



12.



13.

Spis fotografii:

1. Elewacja frontowa ( północna) i zachodnia.
2. Elewacja północno-wschodnia.
3. Elewacja południowo-wschodnia.
4. Elewacja zachodnia
5. Wnętrze, widok zachodniej ściany od wewnątrz.
6. Wnętrze, kuta klamka w drzwiach do warsztatu.
7. Wnętrze widok ściany północnej.
8. Fragment kamiennego fundamentu
9. Wieżba dachowa.
10. Wieżba dachowa.
11. Słup konstrukcji nośnej wsparty na murowanym cokole.
12. Okno krosnowe w pomieszczeniu warsztatu.
13. Podłużne i poprzeczne miecze stężące drewnianej konstrukcji nośnej.
11. Ceglane nadproże w formie łuku odcinkowego.
12. Ślady żerowania owadów.
13. Stolarkado warsztatu.
14. Kamienne strzępia- ślady po wyburzonym budynku.
15. Stolarka drzwiowa .





14.



15.



16.



17.



18.

Wkładkę założyła: Magdalena Daszczyńska 15.06.2011  
(imię, nazwisko, data)

Miejsce przechowywania negatywów: WUOZ Delegatura w Koszalinie