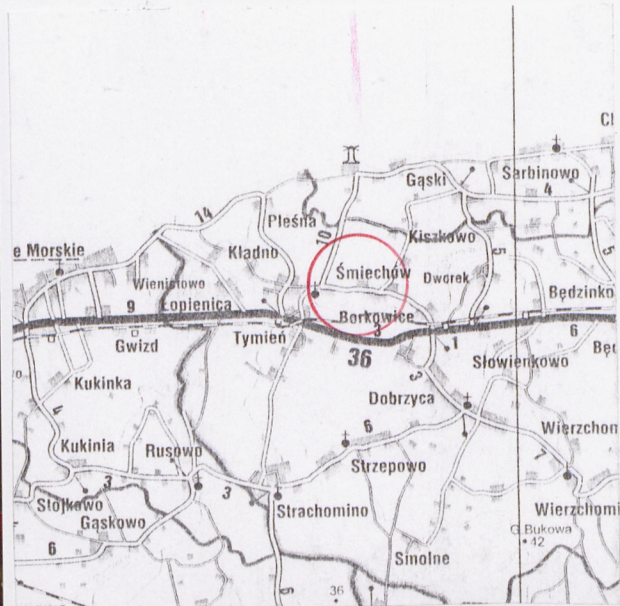


A	B	C	D	E	F	G	H	I	J	K	L	M	N	O	P	R	S	T	U	V	W	X	Y	Z	Nr	448
---	---	---	---	---	---	---	---	---	---	---	---	---	---	---	---	---	---	---	---	---	---	---	---	---	----	-----

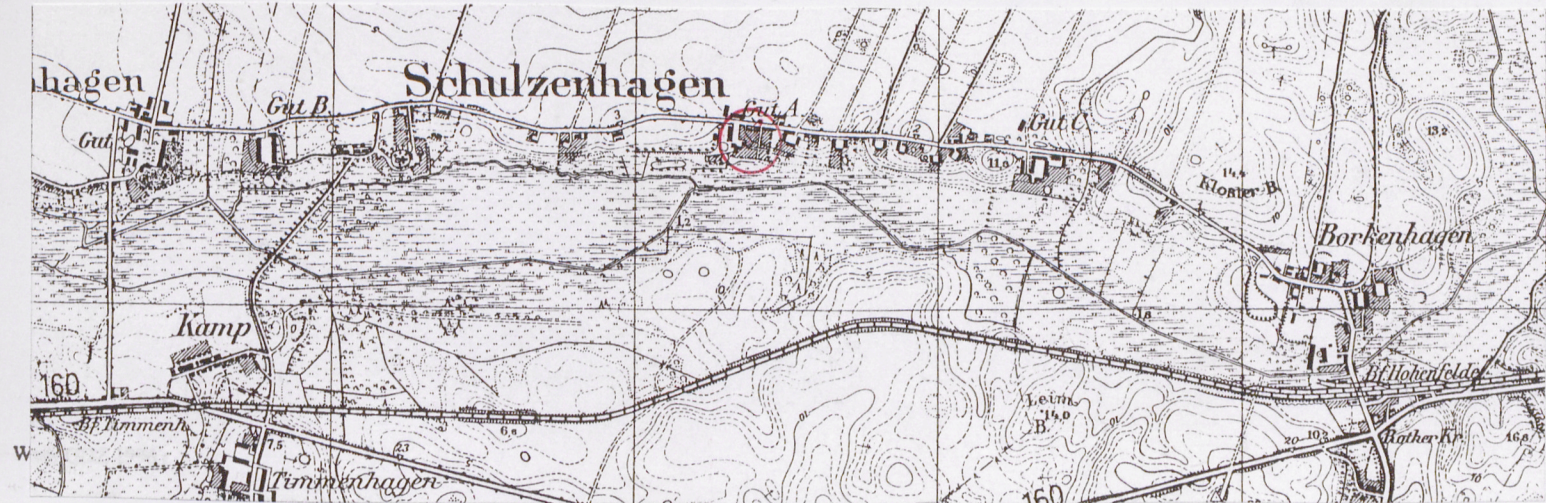
1. Obiekt Dwór DOM MIESZKALNY (WILLA)	2. Czas powstania XIX/XX w.	3. Miejscowość ŚMIECHÓW
---	--------------------------------	----------------------------

1. Zdjęcia, rzut, przekrój, sytuacja, orientacja



4. Adres Śmiechów. 21 75-036 Borkowice
nr hipoteczny
lub. ewid. gruntów dz. nr. 53
5. Przynależność administracyjna województwo zachodniopomorskie gmina Będzino
6. Poprzednie nazwy miejscowości Schulzenhagen
7. Przynależność administracyjna przed I VI 1975 województwo koszalińskie powiat Koszalin

1. Elewacja zachodnia (fasada).



8. Właściciel i jego adres [Redacted]
9. Użytkownik i jego adres jw.
10. Rejestr zabytków Nr 1178 A-1937 data 29.06.1983 r. (obec. willa)

Wieś o metryce średniowiecznej; w zach. części zachowany wczesnogotycki kościół parafialny, pochodzący z II poł. XIII wieku. Lenno rycerskie rodziny von Damitz, mającej swoje dobra w okolicy od wieku XIII-go. Śmiechów podzielony był na trzy majątki rycerskie: B, A i C (wymieniając od strony zachodniej); z folwarkiem C związana była wieś kościelna i gospodarstwo Gipshagen.

W XVIII w. Śmiechów A (z należącym do niego folwarkiem w Paprotni C) stanowił własność mjr. Georga Christophä von Damitz, który odziedziczył to dobro po swoim ojcu Ewaldzie, a następnie w 1766 r. sprzedał bratu - płk. Ewaldowi von Damitz.

Śmiechów B (z folwarkiem w Paprotni A) należał do Eggerta von Damitz. Nie wielką część z tego majątku Eggert przekazał Hansowi Jürgenowi von Zarten; z kolei w 1703 r. odkupił ją Richard Joachim von Froreich, którego synowie posiadali (tytułem zastawu) pozostałą część Śmiechowa B. Śmiechów B powrócił w większości w posiadanie rodziny von Damitz w 1741 r.

Śmiechów C był pierwotnie lennem rodziny Wedlów a następnie Froreich. Od 1771 roku w posiadaniu rotmistrza Ewalda Christiana von Damitz a następnie jego czworga dzieci. W 1804 r. Śmiechów A (z Kładnem A i Borkowicami D) należał do płk. Carla Christophä Philippa von Heydebreck. Śmiechów B (z Kładnem B, Paprotnem B i Kiszkowem) był własnością Eggerta Georga von Damitz. Śmiechów C (wraz z Borkowicami A, B i C) posiadała wdowa po mjr. von Schlotheimie. W 1862 r. właścicielami poszczególnych części Śmiechowa byli:

A - Carl Sirvent, po zakupie w 1843 r.;
B - ppłk. Heinrich Carl Phillipp von Damitz (od 1843 r.), folwark oddany w dzierżawę; C - od 1820 r. rodzina Mielcke.

Sytuacja - Wieś położona ok. 20 km na zachód od Koszalina i ok. 7 km na zachód od Będzina (siedziby UG), przy drodze lokalnej, łączącej okoliczne miejscowości z przebiegającą od pld. drogą (i linią kolejową) Koszalin-Kołobrzeg. Najbliższe miejscowości to od pld-wsch. granicząca ze Śmiechovem wieś Borkowice (stacja kolejowa) i ok. 1,5 km od pld. Tymień. Wieś o formie wydłużonej, luźnej rzędówki, rozplanowanej na osi W-E, głównie po południowej stronie drogi. Zachowane - z licznymi ubytkami i nawarstwieniami - trzy zespoły folwarczne (B, A i C) oraz w części zachodniej kościół parafialny, sięgający II poł. XIII wieku. W środkowej części wsi, po pld. stronie drogi, usytuowany jest dom mieszkalny nr 21 (willa secesyjna), należący pierwotnie do majątku Śmiechów A. Frontem zwrócony na zachód, ku podwórzu gospodarczemu, zamkniętemu od zachodu i południa, z wjazdem od strony północnej. Od wschodu, na terenie dawnego parku znajduje się łąka. Teren opada w kierunku południowym. Ogrodzenie metalowe na podmurówce z cegły wapiennej (od ptn.) oraz drewniane (od wsch.).

Materiał - Fundamenty nie badane z powodu braku dostępu. Ściany zewn. na cokole ceglanym, murowane z cegły ceramicznej pełnej, spojonej zaprawą cem-wap. Tynki zewn. cem-wap., na cokole gładkie, powyżej grubokarbowane. Detal architektoniczny wykonany w sztucznym kamieniu, pomalowany wraz z cokołem ciemno-ceglastą farbą elewacyjną. Ściany wewn. murowane z cegły pełnej i dziurawki, na zaprawie cem-wap. Tynki wewn. wapienne, gładkie. Strop w piwnicy ceramiczny, odcinkowy, na belkach stalowych; częściowo żelbetowy. Stropy parteru i piętra drewniane, ocieplane, z podsufitką drewnianą, otynkowane; w części pomieszczeń obniżone stropy monolityczne, żelbetowe. Wieżba dachowa nie dostępna. Dach pokryty papą na deskowaniu. Posadzki ceglane (piwnica), betonowe (piwnica), terakotowe (pom. sanitarne), drewniane (pokoje i hall). Schody zewn. zachodnie betonowe, jednobiegowe z murowaną, pełną balustradą, od strony wewnętrznej dekorowaną prostokątnymi płycinami a zakończoną graniastymi słupkami zwieńczonymi kulą; podest ograniczony ażurową, metalową balustradą o motywach roślinnych. Schody zewnętrzne południowe, współczesne, betonowe, jednobiegowe, przyściennie; balustrada schodów i podestu o betonowych tralkach. Schody wewn. drewniane, łamane; balustrada drewniana, ażurowa, złożona z pionowych listew i profilowanej poręczy; słupki ograniczające płaskie, żłobkowane, o wykroju łukowym. Drzwi gł. zachodnie drewniane, prostokątne, ościeżnicowe, dwuskrzydłowe, konstrukcji ramowo-płycinowej; skrzydła w dolnych partiach wypełnione płyciną zwieńczoną odcinkowo, w górnych szklone, wielopodziałowe; nadświetle półkoliste, trójpodziałowe; od strony zewnętrznej do oryginalnych drzwi dodane dwuskrzydłowe płycinowe drzwi współczesne. Drzwi zewn. pld. wtórne, płycinowe, jednoskrzydłowe. Drzwi wewn. ptn. i pld. w hallu gł. drewniane, ościeżnicowe, konstrukcji ramowo-płycinowej, prostokątne, dwuskrzydłowe; płyciny o wykrojach łukowych, górne ozdobione floralną bordiurą, listwa przyrytkowa płaska, w formie żłobkowanego pilastra na cokole; ościeża żłobkowane, nadproże flankowane wolutami, gierowane łukowo, wypełnione snycerską dekoracją o motywach roślinnych otaczających centralną, owalną plakietkę. Drzwi wschodnie w hallu oraz w pokojach na parterze drewniane, prostokątne, jednoskrzydłowe, konstrukcji ramowo-płycinowej, płyciny prostokątne o skromnej dekoracji pionowymi listwami i schematycznym motywie roślinnym; ościeża żłobkowane. Pozostałe drzwi wtórne, płytowe, jednoskrzydłowe. Okna drewniane, skrzynkowe. Okna zachodnie w ryzalitach bocznych zwieńczone łukowo. Na parterze okna czteropodziałowe (dwa skrzydła w polu środkowym) o łukowym śleminiu i trójpodziałowym nadśleminiu, wypełnionym szkłem ornamentowym; w środkowym polu nadśleminia ośmiopolowa siatka drewn.

<p>4. Kubatura</p> <p>2340 m³</p>	<p>15. Powierzchnia użytkowa</p> <p>480 m²</p>	<p>16. Przeznaczenie pierwotne</p> <p>dom mieszkalny</p>	<p>17. Użytkowanie obecne</p> <p>dom mieszkalny</p>
<p>8. Prace budowlane i konserwatorskie, ich przebieg i dokumentacja (po 1945 r.)</p> <p>Wprowadzenie podziałów wewnętrznych w trakcie adaptacji pomieszczeń parteru i piętra na pokoje mieszkalne wraz z zapleczem kuchenne-sanitarnym dla potrzeb kilku samodzielnych użytkowników. Likwidacja bocznej klatki schodowej (płdwsch). Obniżenie większości stropów na parterze. Wymiana części okien. Założenie schodów płd. (brak dokumentacji)</p>		<p>19. Stan zachowania (fundamenty, ściany zewnętrzne, ściany wewnętrzne, sklepienia, stropy, konstrukcje dachowe, pokrycie dachu, wyposażenie i instalacje)</p> <p>Stan zachowanych elementów substancji zabytkowej – dobry. Wilgoć w pomieszczeniach piwnicznych.</p>	
<p>20. Najpilniejsze postulaty konserwatorskie</p> <p>Wprowadzenie wtórnych podziałów wewnętrznych i zmiana funkcji niektórych pomieszczeń spowodowały zatarcie pierwotnego charakteru wnętrza. Wskazane przywrócenie pierwotnego układu wnętrza z rekonstrukcją detalu architektonicznego. Założenie izolacji przeciwwilgociowej na ściany piwnicy. Przywrócenie osi okiennych zamurowanych podczas kolejnych remontów obiektu.</p>			

21. Akta archiwalne i źródła ikonograficzne (rodzaj, numer i miejsce przechowywania)

Mapa woj. koszalińskiego 1:10000, w: PSOZ o/Koszalin

Mapa 1:25000 z 1889/90, w: PSOZ o/Koszalin

Mapa 1:25000 z 1936 r., w: PSOZ o/Koszalin

22. Bibliografia

L.W. Brüggemann, Beschreibung von Vor- und Hinterpommern, Stettin 1784.

H. Berghaus, Landbuch von Pommern und Rügen, Th. III, Bd. I, Berlin 1867, s. 430-432.

L. Böttger, Die Baudenkmäler der Provinz Pommern, Th. III, Der Regierungs-Bezirk Köslin, Stettin 1892, s. 101-105.

E. Gwiazdowska, Katalog dworów i pałaców woj. koszalińskiego, Szczecin 1982, s. 18-19.

W. Witek, Gmina Będzino, Studium wartości kulturowych, Szczecin 1999, s. 134-139.

Koszalin, Zarys dziejów, pod red. T.Gesztolda, A.Muszyńskiego, H.Rybickiego, Poznań 1974.

23. Uwagi różne

neg. nr: 69.744-69.761;

Nu ms. dok. konce 648 g/2071 - 129

24. Opracowanie karty ewidencyjnej

tekst mgr Lidia Kozłowska, XI 2000 r. *Lidia Kozłowska*
imię, nazwisko, data, podpis

plany, rysunki mgr Lidia Kozłowska, XI 2000 r. *Lidia Kozłowska*
imię, nazwisko, data, podpis

zdjęcia fotogr. mgr Lidia Kozłowska, VIII 2000 r. *Lidia Kozłowska*
imię, nazwisko, data, podpis

miejsce przechowywania negatywów BDZ w Szczecinie

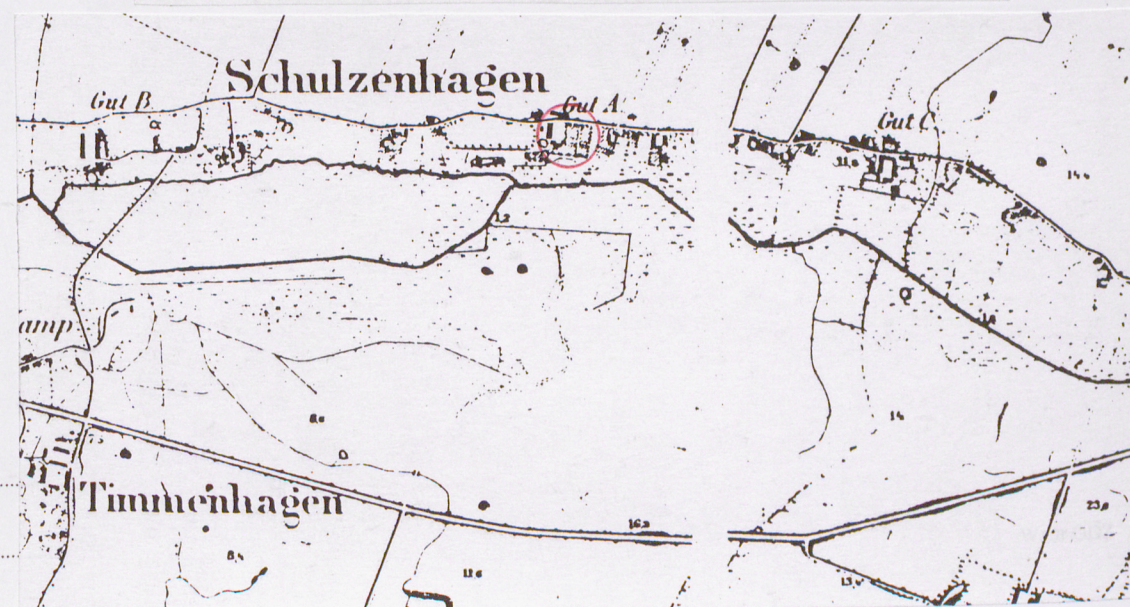
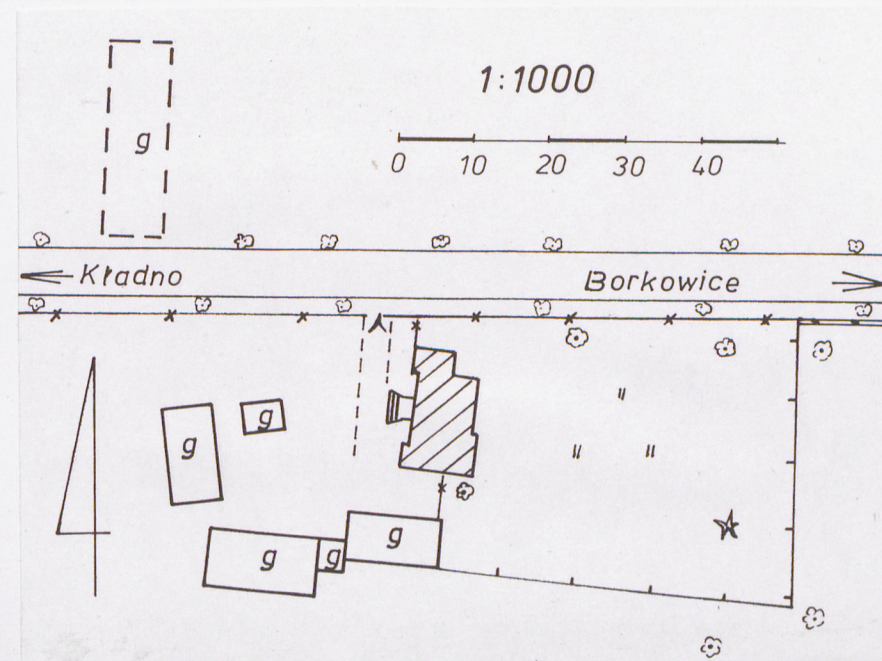
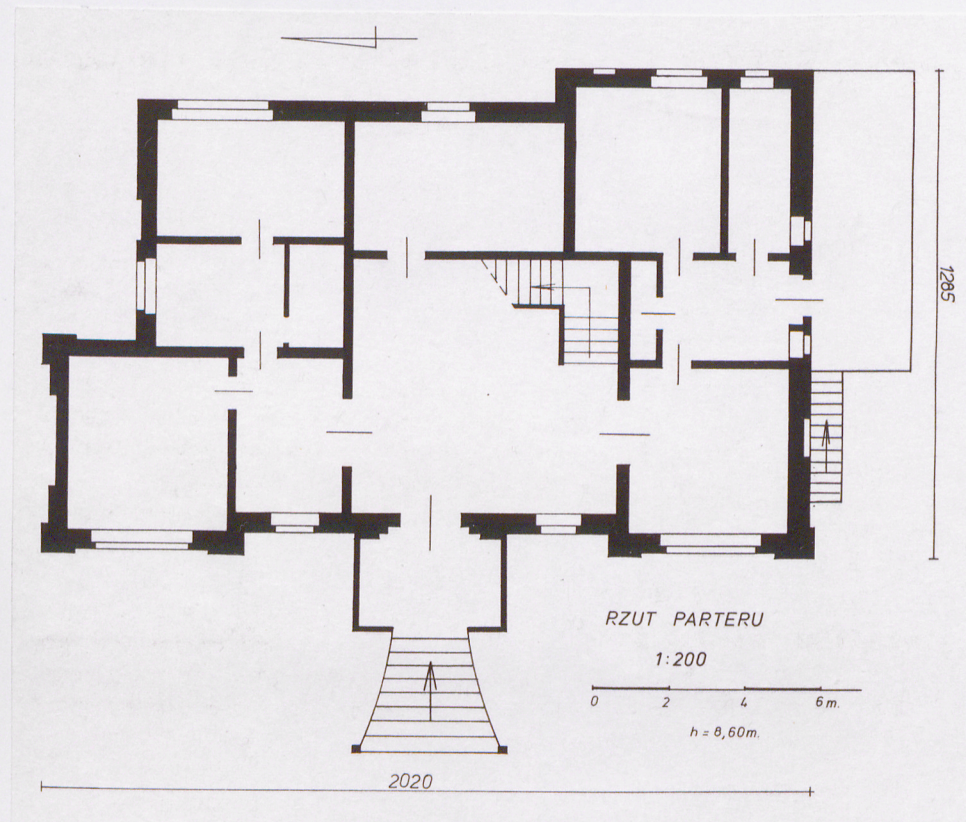
KARTA PO WYPEŁNIENIU PODLEGA OCHRONIE NA PODSTAWIE PRZEPISÓW PRAWA AUTORSKIEGO

25. Adnotacje o inspekcjach, informacje o zmianach (daty, imiona i nazwiska wypełniających)

26. Załączniki

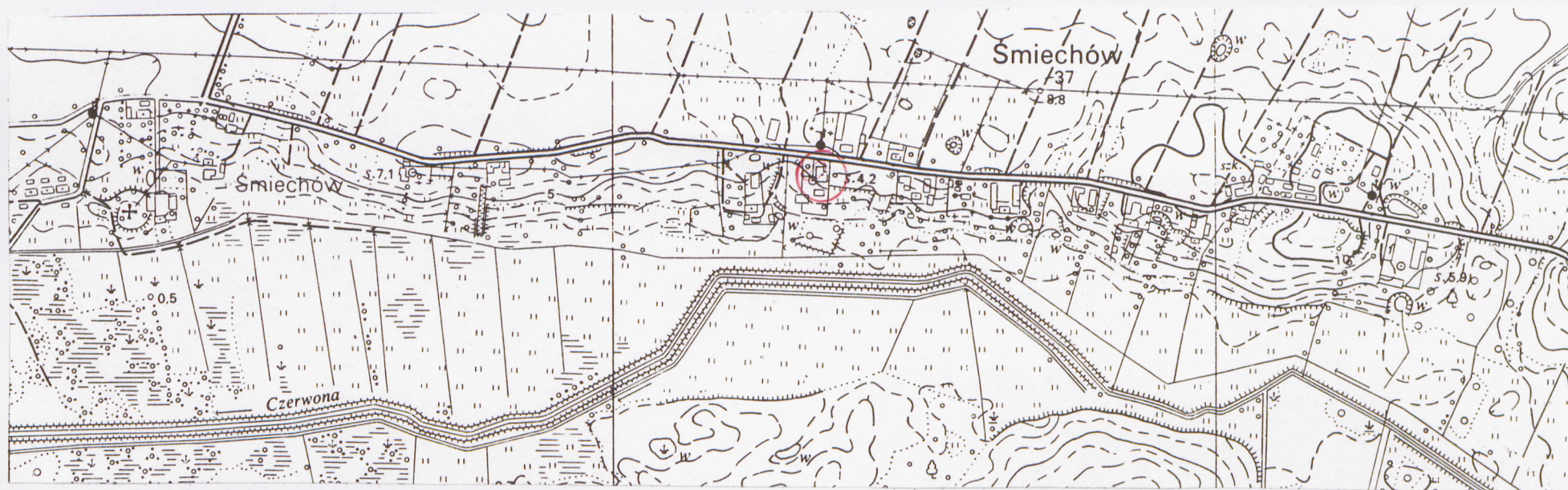
4 wkładki

1. Miejscowość S M I E C H Ó W	4. Obiekt (nazwa jak w karcie)	5. Zawartość wkładki (nazwa materiału uzupełniającego)
2. Gmina Będzino	DOM MIESZKALNY (WILLA)	rzut parteru; plan sytuacyjny; mapa topograf.
3. Województwo zachodniopomorskie		1:25000 z 1889/90 r. (kserokopia); mapa woj. koszalińskiego 1:10000 (kserokopia); 2 fotografie



Wkładkę założył: **Lidia Kozłowska, XI 2000 r.**
(imię, nazwisko, data)

Miejsce przechowywania negatywów: **BDZ w Szczecinie**



2. Widok willi od strony pld-zachodniej.



3. Elewacja południowa.



1. Miejscowość..... S M I E C H Ó W	4. Obiekt (nazwa jak w karcie)	5. Zawartość wkładki (nazwa materiału uzupełniającego)
2. Gmina..... Będzino	DOM MIESZKALNY (WILLA)	5 fotografii; cd. historii; cd. opisu
3. Województwo..... zachodniopomorskie		



4. Elewacja wschodnia.



5. Widok budynku od strony półn-wschodniej.

cd. historii – Ogólna powierzchnia gruntów Smiechowa wynosiła 2890 mórg, z czego do majątków należały 2233 morgi, do gruntów chłopskich 390 mórg, do kościelnych 267 mórg. We wsi znajdowały się 3 dwory, 33 budynki mieszkalne, 59 budynków gospodarczych, 2 młyny, szkoła. Liczba mieszkańców wynosiła 303 (w 49 rodzinach). Hodowano głównie owce (1581 szt.), krowy (138 szt.) i konie (97 szt.).

Według danych z 1928 r. Smiechów A należał do Waltera Friedländera, B – do Botho von Blankenburga, C – do Victora Mielcke.

Dom mieszkalny (nr 21), należący do właściciela majątku Smiechów A, wybudowano na przełomie XIX i XX w., w typie willi o secesyjnym wystroju elewacji i wnętrza.

Ostatni (przed zakończeniem II wojny św.) właściciel majątku A – Friedländer – opuścił Smiechów w 1945 roku. Po II wojnie św. budynek należał do Bazy Maszynowej KR w Smiechowie i pełnił funkcję mieszkalną. Następnie, do 1975 r., był własnością [redacted] i częściowo Urzędu Gminy w Będzinie. Od 1975 r. stanowi własność [redacted]

Wkładkę założył: Lidia Kozłowska, XI 2000 r.
(imię, nazwisko, data)

Miejsce przechowywania negatywów: BDZ w Szczecinie



6. Elewacja północna.



7. Ryzalit boczny fasady.



8. Ryzalit boczny fasady.

cd. opisu – osadzona na owalnej płaszczyźnie; okna zwieńczone stylizowaną opaską w formie wstęgi z nałożoną bordiurą o motywach kwiatowych. Okna piętra o podobnej formie; ślęmię proste, trójczłonowe, w środkowej części wyłamane; nadślęmię wypełnione szkłem ornamentowym, wielopodziałowe; zwieńczenie stylizowaną opaską w formie wstęgi. Okno zachodnie i wschodnie na parterze prostokątne, dwuskrzydłowe, z żłobkową listwą przyrywkową, o prostokątnym, wielopodziałowym nadślęmieniu, wypełnionym szkłem ornamentowym; okno zachodnie od góry ograniczone prostokątną opaską. Pozostałe okna wtórne, drewniane, skrzynkowe, prostokątne, szeregowo (2 i 3-skrzydłowe, częściowo z lufcikami). Wszystkie okna szklone na kit i pomalowane białą farbą olejną.

Rzut – Rzut nieregularny o ogólnym zarysie prostokątnym, z prostokątnym płn-zach. ryzalitem narożnym oraz płytkimi, prostokątnymi ryzalitami bocznymi w elewacjach: wschodniej i zachodniej. Do środka elewacji zachodniej dostawione jednobiegowe schody z szerokim, prostokątnym podestem. Wejście główne zach. na osi środkowej, do obszernego hallu o rzucie kwadratowym, w którego pół-wschodnim narożniku umieszczono łamane schody na piętro. Układ w części środkowej dwutraktowy, w bocznych członach budynku

1. Miejscowość..... S M I E C H Ó W	4. Obiekt (nazwa jak w karcie)	5. Zawartość wkładki (nazwa materiału uzupełniającego)
2. Gmina..... Będzino	DOM MIESZKALNY (WILLA)	7 fotografii
3. Województwo..... zachodniopomorskie		



9. Drzwi zachodnie.



10. Detal architektoniczny w cokołowej partii lizen, flankujących ryzality boczne zachodnie.



11. Detal architektoniczny w cokołowej partii lizen, flankujących ryzality boczne zachodnie.

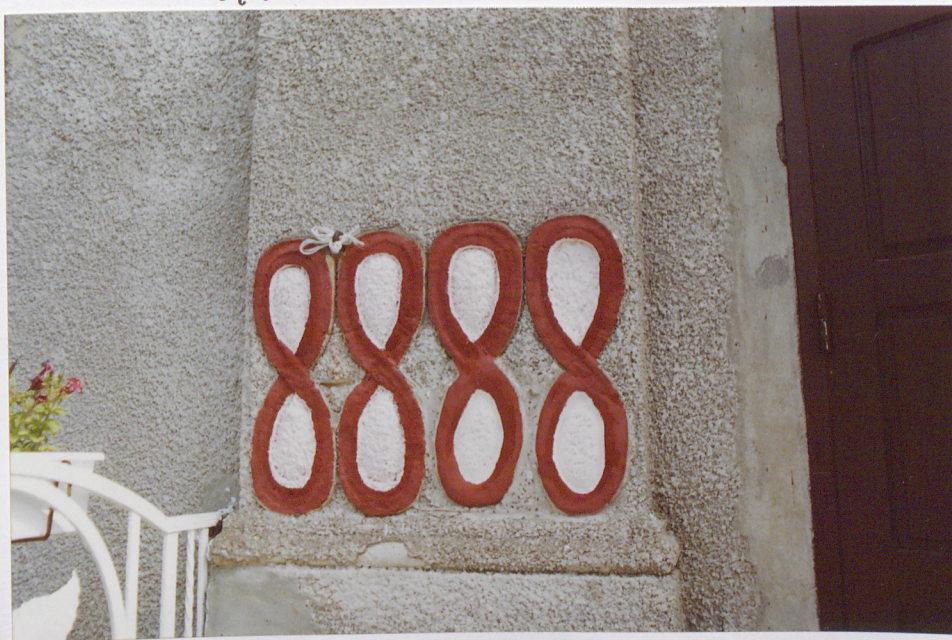
Wkładkę założył: **Lidia Kozłowska, XI 2000 r.**
(imię, nazwisko, data)

Miejsce przechowywania negatywów: **BDZ w Szczecinie**



12. Schody zewnętrzne zachodnie (główne).

13. Detal architektoniczny dolnej partii pilastrów flankujących wejście główne.



14. Plakietka dekoracyjna nad wejściem głównym.

15. Okno na parterze w ryzalicie bocznym fasady.



1. Miejscowość.....	S M I E C H Ó W	4. Obiekt (nazwa jak w karcie)	5. Zawartość wkładki (nazwa materiału uzupełniającego)
2. Gmina.....	Będzino	DOM MIESZKALNY (WILLA)	3 fotografie; cd. opisu
3. Województwo.....	zachodniopomorskie		



16. Okno zachodnie na parterze, flankujące wejście gł. od strony pld.



17. Klatka schodowa w hallu.



18. Drzwi wewnętrzne boczne w hallu.

Wkładkę założył: Lidia Kozłowska, XI 2000 r.
(imię, nazwisko, data)

Miejsce przechowywania negatywów: BDZ w Szczecinie

cd. opisu - (płn. i płd.) trzytraktowy. Pierwotnie w płd-wschodnim pomieszczeniu narożnym umieszczona była dwubiegowa klatka schodowa. Wejście boczne umieszczone wtórnie na osi środkowej elewacji południowej, poprzedzone jednobiegowymi, przyściennymi schodami z podestem.

Bryła- Budynek podpiwniczony, o wyodrębnionym wysokim cokole, dwukondygnacyjny, nakryty niskim, dwuspadowym dachem. W ścianie frontowej (zach.) wyodrębnione płytkie boczne ryzality, zwieńczone ozdobnymi szczytami, nakryte odrębnymi, niskimi, dwuspadowymi dachami. Elewacje: płn. i wsch. rozczłonkowane pojedynczymi, bocznymi, płytkimi ryzalitami dwukondygnacyjnymi.

Elewacje - Na wysokim cokole, opracowanym w gładkim tynku, pomalowanym w kolorze ciemnoceglastym. Ściany opracowane w grubo-karbowanym tynku o barwie szarej. Część detalu architektonicznego podkreślona ciemnoceglastą kolorystyką. Zachodnia (fasada) - 5-osiowa o układzie symetrycznym. Po bokach jednoosiowe, dwukondygnacyjne ryzality z zachowanym secesyjnym detalem architektonicznym, flankowane żłobkowanymi lizenami, dekorowanymi w partiach cokołowych tarczami i plakietkami w otoczeniu ornamentu roślinnego, zwijanego, lambrekinowego, cekinowego, z motywami kampanuli (na jednym z nich umieszczony monogram: JG) a w zwieńczeniu płycinami z ornamentem kwiatowym. Wklęsło-wypukłe szczyty ryzalitów zdobione motywami przestylizowanego drzewa z nałożonym ornamentem kwiatowym oraz muszlą, umieszczoną w półkolistym frontoniku centralnym. Okna zwieńczone łukowo, o opaskach w formie wstęg a na parterze z nałożonymi bordiurami o motywach kwiatowych. Pod oknami piętra płyciny z płaską dekoracją ornamentem roślinnym. Na środkowej osi fasady umieszczone wejście, flankowane pilastrami ozdobionymi u dołu plecionką a w zwieńczeniu ślimacznicą w ornamencie cekinowym i ze zwieszonymi kampanulami. Nad drzwiami ozdobna plakietka w formie kartusza z figuralnym przedstawieniem żniwiarza podczas pracy. Boczne osie częściowo przemurowane. Przed wejściem umieszczone jednobiegowe schody o pełnej, murowanej balustradzie, dekorowanej płycinami od strony wewnętrznej, ograniczonej czworobocznymi słupami; podest o balustradzie ażurowej, metalowej, z motywami pojedynczych pędów kwiatowych, wkomponowanych w metalowe okręgi.

Północna - Szczytowa ściana budynku 1-osiowa, o wtórnie wprowadzonych otworach okiennych. Ryzalit boczny (zach.) opracowany analogicznie do ryzalitów bocznych fasady z pominięciem wklęsło-wypukłego szczytu wieńczącego oraz wypełnienia otworów okiennych, które tu zblendowano. Wschodnia - Dwuczłonowa, 6-osiowa. W bocznym, południowym, 3-osiowym ryzalicie przemurowana oś środkowa a oś północna zblendowana. Południowa - 3-osiowa, z wejściem na osi środkowej; oś zachodnia zblendowana.

Wnętrze - Wnętrze o układzie dwutraktowym w części środkowej budynku i trzytraktowym w częściach bocznych. Zachowany pierwotny obszerny, czworoboczny hall na osi środkowej, z klatką schodową płd-wschodnią, oddzieloną parą arkad zwieńczonych łukiem pozornym, wspartych na czworobocznym filarze i na ścianach bocznych. Z hallem skomunikowane pomieszczenia zachodniego traktu (pokoje mieszkalne) oraz pokój wschodni, znajdujący się na przedłużeniu osi środkowej budynku. Pierwotny, amfiladowy układ wewnątrz obecnie zatarty przez wprowadzenie wtórnych podziałów wewnętrznych i zmianę funkcji niektórych pomieszczeń. Obniżenie większości stropów na parterze spowodowało zasłonięcie detalu architektonicznego.

Wypośażenie - Pochodzące z okresu budowy obiektu (XIX/XX w.). Stolarka drzwiowa zewnętrzna (drzwi zach.) i wewnętrzna (drzwi na parterze, w hallu i części pomieszczeń mieszkalnych). Stolarka okienna, gł. na elewacji frontowej i częściowo wschodniej. Detal architektoniczny elewacji zachodniej i północnej. Drewniana klatka sch. w hallu. Metalowa balustrada schodów zachodnich.

Instalacje - Elektryczna, wodna, kanalizacyjna, c.o., telefoniczna.