

1. Obiekt

BUDYNEK WIELOFUNKCYJNY „2”

2388/1

2. Czas powstania

1925 r.

3. Miejscowość

GOŚCINO – DWÓR

4. Adres

Gościno-Dwór 1
78 – 120 Gościno
nr hipoteczny

5. Przynależność administracyjna

województwo Zachodniopomorskie
gmina Gościno
powiat Kołobrzeg

6. Poprzednie nazwy miejscowości

GR. JESTIN

7. Przynależność administracyjna
przed 1 I 1999

województwo Koszalińskie

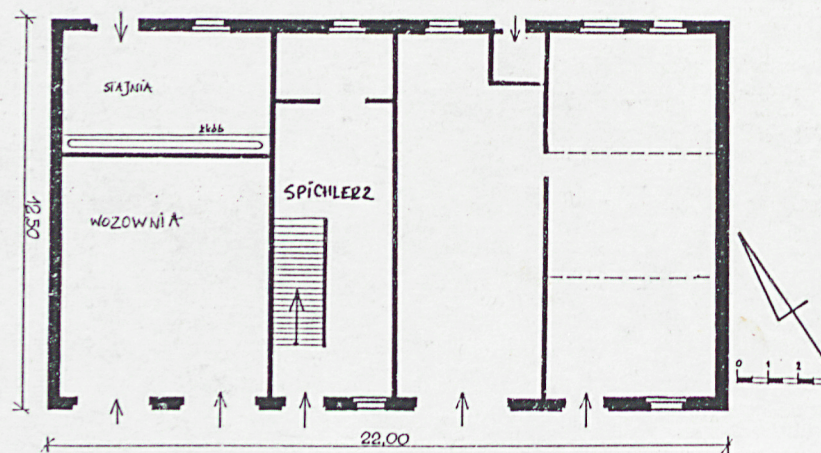
8. Właściciel i jego adres

Agencja Własności Rolnej Skarbu
Państwa OT/ Koszalin 75- 411
ul. Partyzantów 15 a

9. Użytkownik

„ ALMARI „ Sp. z o.o.
ul. 3-go maja 44
76-200 Słupsk

10. Rejestr zabytków



Budynek wielofunkcyjny został wybudowany w 1925 r., o czym świadczy datownik usytuowany na elewacji szczytowej budynku. Do czasów współczesnych przetrwał bez większych przekształceń w zewnętrznej bryle. Wewnątrz został przekształcony, poprzez dostawienie ścianek działowych i przebicie nowych otworów drzwiowych, związanych z ówczesnymi potrzebami. Z oryginalnych pomieszczeń w przyziemiu znajdowały się stajnia ze żłobami i wozownia, oraz dolny poziom spichlerza; na wyższych kondyng. tylko spichlerz. Obecnie budynek stoi opuszczony i jest nie użytkowany.

SYTUACJA :

Budynek gospodarczy wielofunkcyjny oznaczony na planie sytuacyjnym numerem „2” usytuowany jest w płn. – wsch. części podwórza gospodarczego. Wraz z sąsiadującymi budynkami tworzy płn. ścianę całego założenia. Elewacjami szczytowymi na osi wsch. – zach. Elewacją frontálną zwrócony na pld., ku wnętrzu podwórza gosp., a elewacją tylną skierowany na płn. Cały budynek stanowi integralną część podwórza gosp. Został ustawiony prostopadłe do sąsiadującego z nim dworu.

MATERIAŁ, KONSTRUKCJA, TECHNIKA :

Ściany – zewnętrzne (obwodowe), ceglane, murowane i nie otynkowane; posadowione na niskim kamiennym cokole, występującym przed lico muru, wewnętrzne ścianki działowe wypełnione są cegłą;

Stropy - belkowy nagi;

Więźba dachowa - płatwiowo – kleszczowa ze stolcami;

Dach - naczółkowy, o wysokich połaciach dachowych;

Podłoga - w pomieszczeniach I kondyng. posadzki cementowe, w pozostałych pomieszczeniach II kondyng. i na poddaszu podłogi drewniane.

Schody wewnętrzne – drewniane, jednobiegowe; osadzone bezpośrednio w ograniczających je ścianach, poręcze przymocowane w formie szerokiej profilowanej listwy z opaskami; balustrady proste;

Okna – okna prostokątne, osadzone bezpośrednio w otworach okiennych, wielopolowe, pojedyncze, dzielone metalowymi szczeblinami krzyżowymi na mniejsze kwatery; część z nich górą przekryta łukiem odcinkowym;

Drzwi - w el. frontowej oryginalne wrota dwuskrzydłowe, przekryte łukiem eliptycznym, deskowo - listwowe, opierane deskami, ponadto drzwi jednoskrzydłowe, deskowo – listwowe – zastrzałowe, przekryte łukiem odcinkowym oraz wtórnie założone wrota deskowo – listwowe, prosto zamknięte. Na wysokości piętra drzwiczki zrzutowe I – skrzydłowe, osadzone na zawiasach pasowych; w elewacji tylnej drzwi I – skrzydłowe deskowo – listwowe – zastrzałowe przekryte łukiem odcinkowym, oraz wstawione wtórnie płycinowo – ramowe, prosto zamknięte i deskowo drzwiczki zrzutowe – gospodarcze;

14. Kubatura	15. Powierzchnia użytkowa	16. Przeznaczenie pierwotne	17. Użytkowanie obecne
ca 1650 m. ³	ca 275 m. ²	stajnia, wozownia, spichlerz	nie użytkowana
18. Prace budowlane i konserwatorskie, ich przebieg i dokumentacja		19. Stan zachowania (fundamenty, ściany zewnętrzne, ściany wewnętrzne, sklepienia, stropy, konstrukcje dachowe, pokrycie dachu, wyposażenie i instalacje)	
1. W spichlerzu nie prowadzono w okresie powojennym żadnych generalnych remontów; 2. W trakcie remontów bieżących częściowo przekształcono wnętrze, dostawiając ścianki i wydzielając nowe pomieszczenia, dostosowując je do ówczesnych funkcji;		1. Stan zachowania budynku gosp. średni, z potrzebą generalnego remontu całości; 2. Stan zachowania ścian zewnętrznych średni; liczne ubytków cegieł i zawilgocenia na wszystkich elewacjach; 3. Uszkodzony jest datownik, na elewacji szczytowej; 4. Więźba dachowa w stanie dobrym; 5. Zachowana częściowo stolarka drzwiowa zniszczona poprzez brak oczyszczenia i zabezpieczenia;	
		20. Najpilniejsze postulaty konserwatorskie	
		Zachowanie budynku gosp. w jego istniejącej formie bryły; Do zachowania kształt i wystrój elewacji, z podziałami, opaskami, gzymsami i całym detałem architektonicznym; Zachować wszystkie elementy oryginalnego wyposażenia : stolarka okienna i drzwiowa; W tej chwili potrzeba generalnego remontu spichlerza . „2” związana ze znacznymi ubytkami w elewacjach zewnętrznych, oraz konieczność zlikwidowania zawilgocień; uzupełnienie zaprawy wapiennej, przełożenie dachu i rynien;	

21. Akta archiwalne (rodzaj akt, numer i miejsce przechowywania)

24. Uwagi różne

22. Bibliografia

25. Opracował

Tekst *Sylwester Horoszeko - marzec 1999 r.*

Plany, rysunki *Sylwester Horoszeko - marzec 1999 r.*

Zdjęcia fotograficzne *Sylwester Horoszeko - marzec 1999 r.*

Miejsce przechowywania negatywów: **Muzeum Narodowe Rolnictwa w Szreniawie**

Karta po wypełnieniu podlega ochronie na podstawie przepisów prawa autorskiego.

26. Adnotacje o inspekcjach, informacje o zmianach (daty, imiona i nazwiska wypełniających)

23. Źródła ikonograficzne i fotografie (rodzaj, miejsce przechowywania)

1. Mapa województwa zachodniopomorskiego 1 : 25 000
2. Mapa województwa koszalińskiego 1 : 10 000
3. Mapa niemiecka – Messtischblatt 1 : 25 000 z 1889 /91 r. oraz 1936 r.

27. Załączniki

4 wkładki

WSPÓLFINANSOWANE PRZEZ FUNDACJĘ
WSPÓŁPRACY POLSKO-NIEMIECKIEJ
ZE ŚRODKÓW
REPUBLIKI FEDERALNEJ NIEMIEC



MITFINANZIERT VON DER STIFTUNG
FÜR DEUTSCH-POLNISCHE
ZUSAMMENARBEIT AUS MITTELN
DER BUNDESREPUBLIK DEUTSCHLAND

1. Miejscowość	2. Obiekt (nazwa jak w karcie)	3. Zawartość wkładki (nazwa obiektu lub materiału uzupełniającego)
GOŚCINO - DWÓR	Budynek wielofunkcyjny „2”	Dok. pkt. 13, zdjęcia

Dok. pkt. 13 :

RZUT, KSZTAŁT, BRYŁA :

Budynek założony na planie prostokąta, nakryty dachem naczółkowym o wysokich połaciach dachowych, z podłużnymi wystawkami doświetlającymi poddasze, II kondygnacyjny z użytkowym poddaszem; prostopadłościenna bryła zwarta; układ wnętrza przekształcony, w chwili obecnej 1 – traktowy, podzielone na pięć pomieszczeń pełniących odmienną funkcję;

ELEWACJE :

ELEWACJA FRONTOWA - płd. - w całości nieotynkowana, 7 –osiowa, z wyodrębnionym niskim cokołem o poligonalnym układzie kamieni.

Wyżej ściana prosta z kowadełkowym wątkiem ceglany. Osie wyznaczają okna i wrota, wzdłuż krawędzi ujęte ceglanymi opaskami; okna dołem z parapetami o lekko fazowanej formie; Wrota osadzone są na 1,2,5 – osi; W zwieńczeniu kondygnacji gzyms kordonowy złożony z cegieł ustawionych główkami w formie harmonijki. Na wysokości II kondyg. na 4 – osi drzwiczki zrzutowe, a na pozostałych osiach prostokątne okna; Ściana fasady zwieńczona ceglanymi kształtkami w formie profilowanych kroksztyń podtrzymujących okap.

ELEWACJA TYLNA – płn. - 7 – osiowa, symetryczna. Powtarza układ fasady. Osie wyznaczają symetrycznie rozmieszczone okna z jednoskrzydłowymi drzwiami na 1 i 5 – osi od zach. W II kondyg. prostą ścianę wypełniają okna, tworzące tylko sześć osi. Ściana elewacji i zdobienia jak w fasadzie W dachu usytuowane są trzy prostokątne wystawki z potrójnymi przeszklonymi oknami;

ELEWACJAE SZCZYTOWE - wsch. i zach. o identycznej formie. Obie są ślepe, w połowie wysokości z gzymsem kordonowym, przechodzącym przez pozostałe elewacje. W zwieńczeniu, wzdłuż krawędzi przechodzi gzyms koronujący w formie schodkowych kostek. Na elewacji wsch. w jej górnej partii osadzony został prostokątny, cementowy datownik : 1 9 2 5 ., od str. zach. usytuowane są drzwi zrzutowe, oraz zachowana we fragmentach metalowa konstrukcja służąca do transportu zboża;

WNĘTRZE i WYPOSAŻENIE :

Wnętrze zachowane ze znacznymi przekształceniami, o poprzecznym układzie, podzielone na pięć pomieszczeń o odmiennej formie : spichlerz, stajnia, wozownia oraz pomieszczenia gosp. o niewiadomym przeznaczeniu. Zachowała się głównie forma okien, oraz stolarka drzwiowa.

Na parapecie rozetowego okna od str. płd. wyryte są dwie daty : 1885, a poniżej 1935 r.

INSTALACJE :

Elektryczna, odgromowa;

Kartę złożył : Sylwester Horoszko marzec 1999 r.

Miejsce przechowywania negatywów : Muzeum Narodowe Rolnictwa w Szreniawie



2



3



4

1. Miejscowość	2. Obiekt (nazwa jak w karcie)	3. Zawartość wkładki (nazwa obiektu lub materiału uzupełniającego)
GOŚCINO - DWÓR	Budynek wielofunkcyjny „2”	Zdjęcia , mapy archiwalne

ZDJĘCIA :

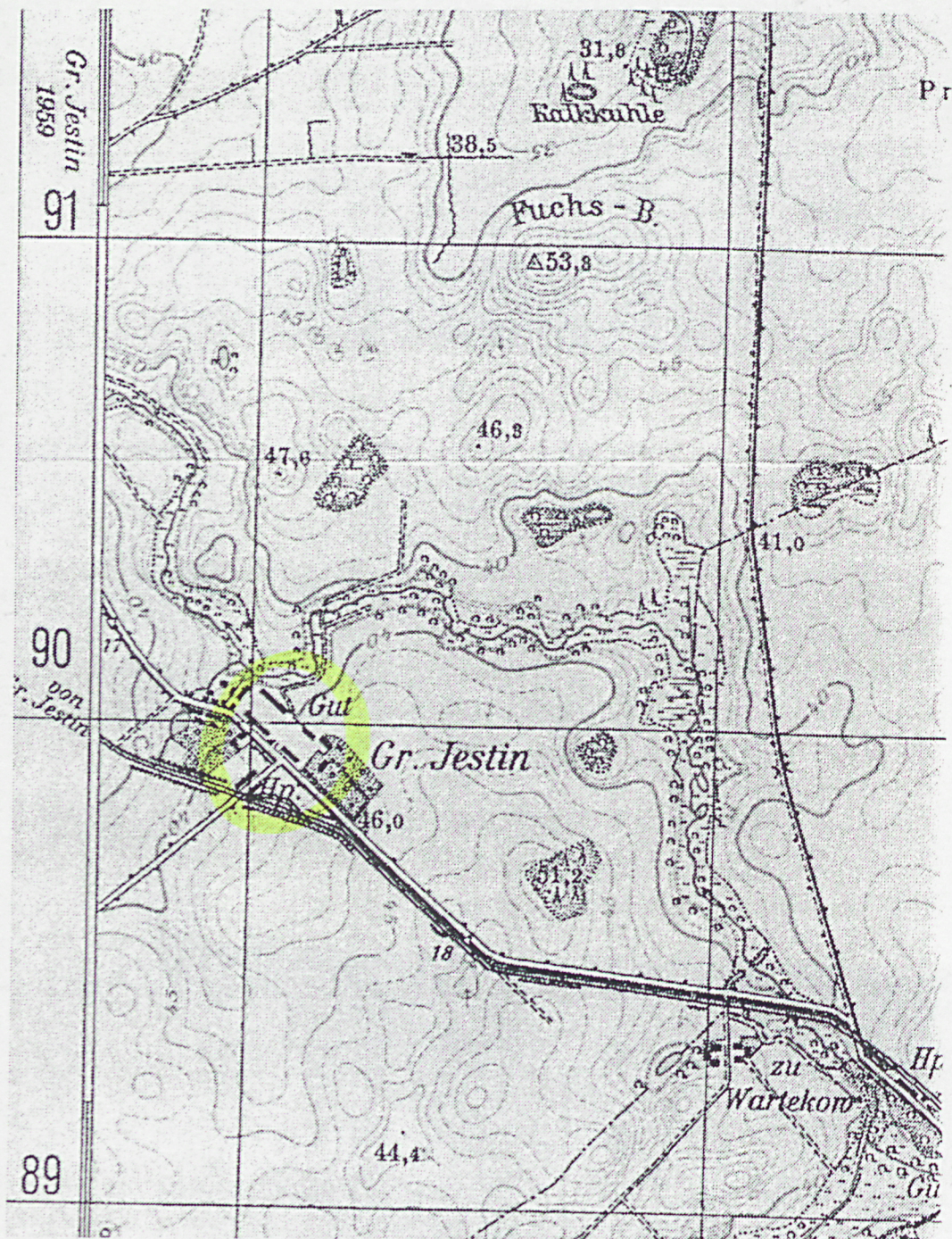
1. Spichlerz „2” – widok od str. pld.
2. Spichlerz „2” – wrota
3. Spichlerz „2” – elewacja wsch.
4. Spichlerz „2” – elewacja wsch. : datownik
5. Spichlerz „2” – elewacja ptn.
6. Spichlerz „2” – okno
7. Spichlerz „2” – drzwi boczne
8. Spichlerz „2” – elewacja zach.
9. Spichlerz „2” – pokrycie dachu
10. Spichlerz „2” – wnętrze stajni
11. Spichlerz „2” – wnętrze magazynu
12. Spichlerz „2” – wnętrze II kondyg.
13. Spichlerz „2” – więźba dachowa



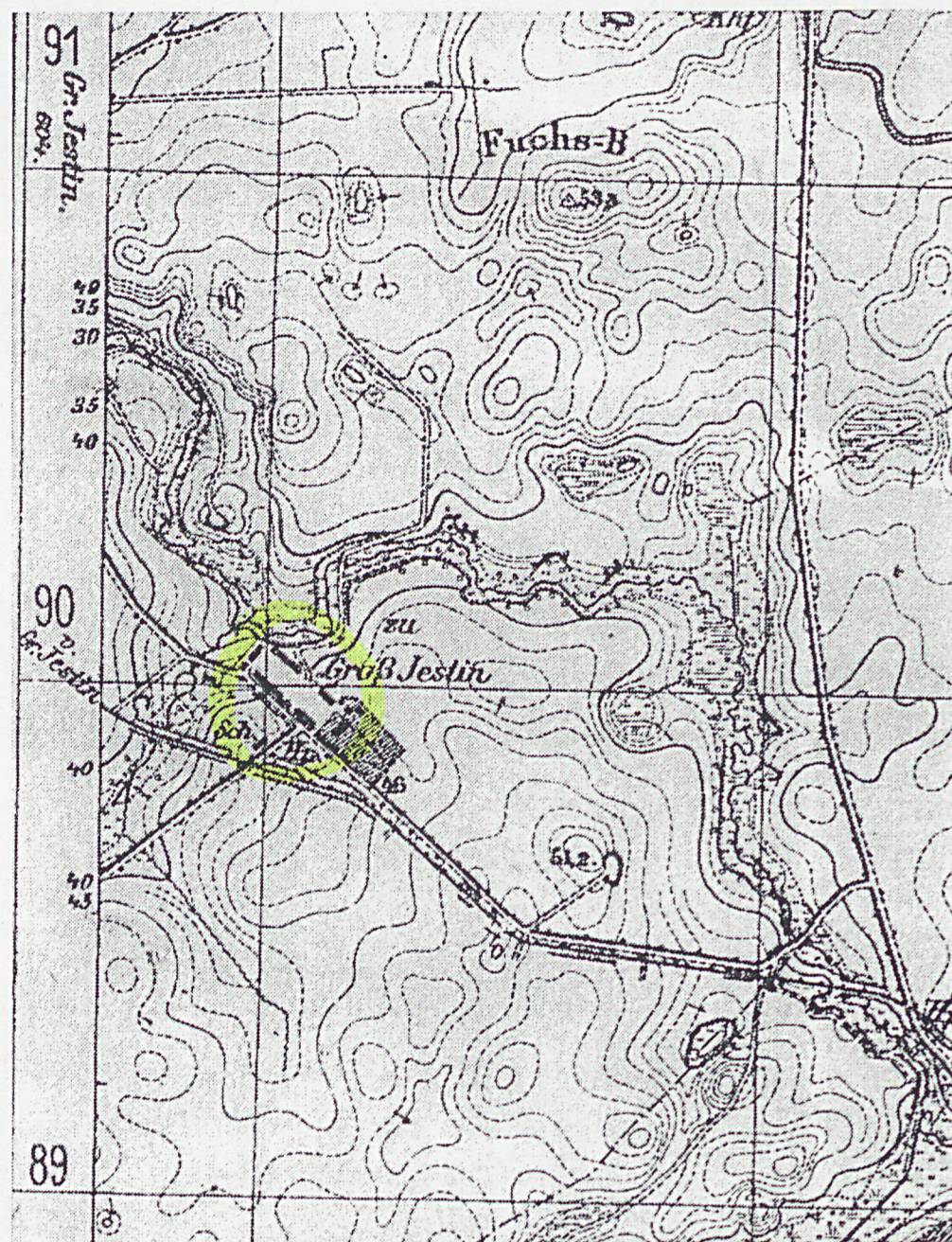
5

Kartę założył: Sylwester Horoszko marzec 1999 r.

Miejsce przechowywania negatywów: Muzeum Narodowe Rolnictwa w Szreniawie



Mapa pruska z 1889/91 r.



Mapa pruska z 1936 r.

1. Miejscowość

2. Obiekt (nazwa jak w karcie)

3. Zawartość wkładki (nazwa obiektu lub materiału uzupełniającego)

GOŚCINO - DWÓR

Budynek wielofunkcyjny "2"

Zdjęcia , plan sytuacyjny



6.

Kartę złożył: Sylwester Horoszko marzec 1999 r.



7

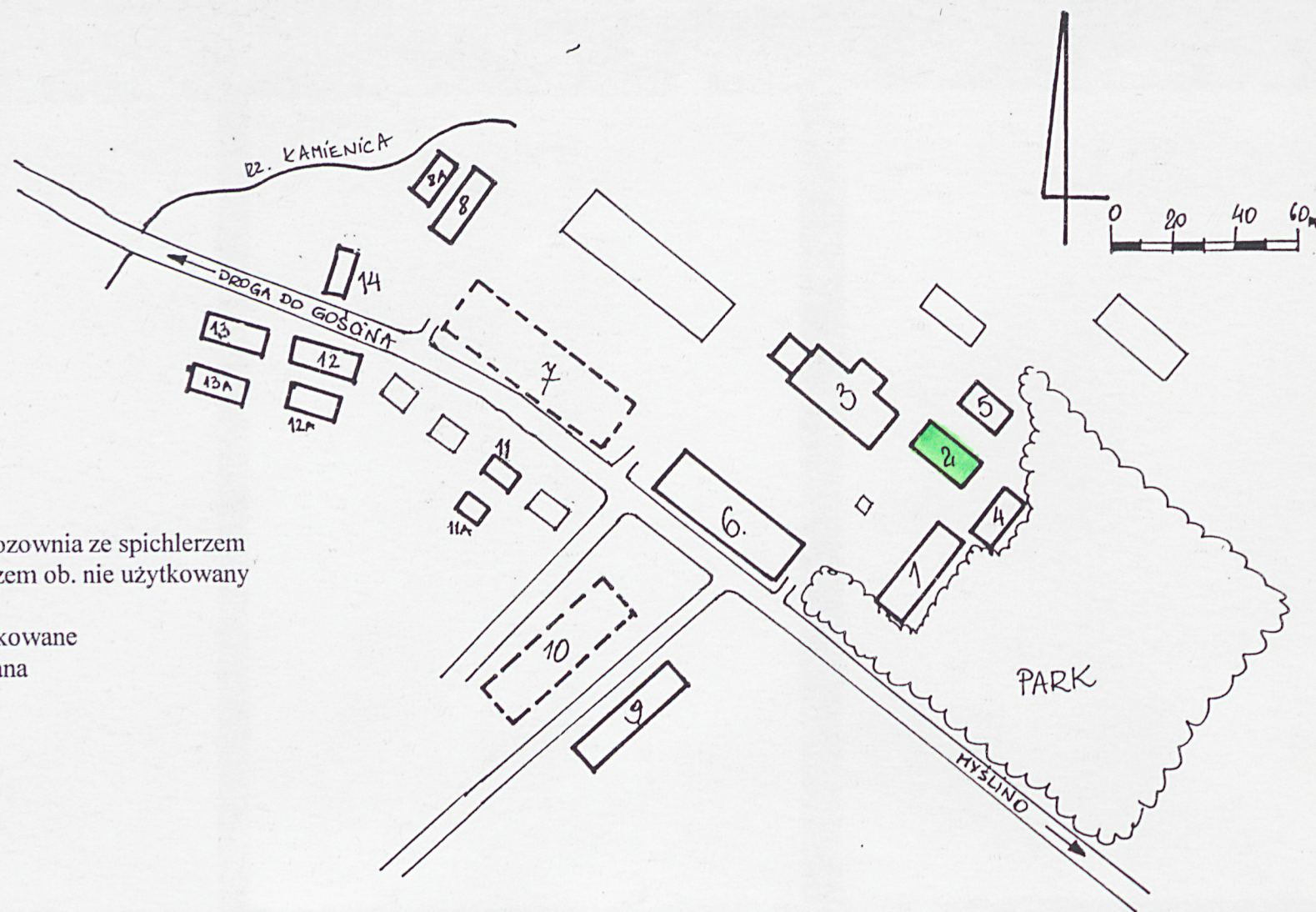


8

Miejsce przechowywania negatywów: Muzeum Narodowe Rolnictwa w Szreniawie

LEGENDA :

- 1.Dwór
- 2.Budynek inwentarski –stajnia, wozownia ze spichlerzem
- 3.Budynek inwentarski ze spichlerzem ob. nie użytkowany
- 4.Kurnik
- 5.Kuźnia /?/ ob. warsztaty nie użytkowane
- 6.Obora ob. chlewnia nie użytkowana
- 7.Stodoła ob. nie istnieje
- 8.Budynek mieszkalny nr 10
- 8a.Chlewik przydomowy
- 9.Budynek gosp.
- 10.Stodoła ob. nie istnieje
- 11.Dom rob. folwarcznych nr 4
- 12.Dom rob. folwarcznych nr 9
- 13.Dom rob. folwarcznych nr 12
- 14.Budynek gospodarczy
- 11a – 13a .Chlewiki przydomowe



1. Miejscowość	2. Obiekt (nazwa jak w karcie)	3. Zawartość wkładki (nazwa obiektu lub materiału uzupełniającego)
GOŚCINO - DWÓR	Budynek wielofunkcyjny „2”	Zdjęcia



9.



10

Kartę założył: Sylwester Horoszko marzec 1999 r.

Miejsce przechowywania negatywów: Muzeum Narodowe Rolnictwa w Szreniawie



11



13



12